

НАЦІОНАЛЬНИЙ ІСТОРИКО-ЕТНОГРАФІЧНИЙ  
ЗАПОВІДНИК „ПЕРЕЯСЛАВ”

# ПЕРЕЯСЛАВІКА

## Наукові записки

*Збірник наукових статей*

*Випуск 5 (7)*

ПЕРЕЯСЛАВ-ХМЕЛЬНИЦЬКИЙ

2011

УДК 902/904 (477.4/5) «63/65»

ББК Т4 (4УКРА) 2/4 Я 43

П27

**ПЕРЕЯСЛАВІКА:** Наукові записки Національного історико-етнографічного заповідника «Переяслав» / Збірник наукових статей. - Вип. 5 (7). - 2011. - 434с.

**Рецензенти:** Н.О. Гаврилук - доктор історичних наук;

Д.Н. Козак - доктор історичних наук

**Редакційна колегія:** М.І.Сікорський - Герой України, почесний директор НІЕЗ «Переяслав»; П.О.Довгошия - генеральний директор НІЕЗ «Переяслав»; Г.М.Бузян - заслужений працівник культури України; В.П.Мельник - заступник генерального директора з питань наукової роботи, заслужений працівник культури України (відповідальний редактор); М.В.Роздобудько - старший науковий співробітник НІЕЗ «Переяслав»; Д.А.Тетеря - завідувач науково-дослідним відділом НІЕЗ «Переяслав»; М.Т.Товкайло - кандидат історичних наук; О.В.Юрченко - старший науковий співробітник НІЕЗ «Переяслав».

**Рекомендовано до друку Науково-методичною радою  
Національного історико-етнографічного заповідника «Переяслав»  
(протокол №11 від 10.09.2010 р.)**

До збірника увійшли статті учасників науково-практичної конференції «Археологія Середньої Наддніпряни: проблеми, пошуки, перспективи» (до 30-річчя археологічного відділу НІЕЗ «Переяслав»), яка відбулася у м. Переяславі-Хмельницькому 16-17 вересня 2009 року. Представлено розгляд проблем археології Середньої Наддніпряни та суміжних територій від первісності до пізнього середньовіччя, публікуються нові матеріали і результати досліджень археологічних пам'яток, розглядаються питання охорони та музеєфікації археологічних об'єктів.

Для археологів, істориків, краєзнавців, аспірантів, студентів, усіх, хто цікавиться проблемами археології та давньої історії.

Collection was entered by the articles of participants of scientific and practical conference «Archaeology of the Middle Naddnyprianschyna : problems, searches, prospects», which took place in Pereyaslav-Khmelnytskyi on the 16-17 of September 2009. Consideration of problems of archaeology of the Middle Naddnyprianschyna and contiguous territories is presented from the primitive state to the late middle ages, new materials and results of researches of archaeological sights are published, the questions of guard and maintenance the archaeological objects in the museums are examined. For archaeologists, historians, researchers of a particular region, graduate students, students, all, who is interested in the problems of the archaeology and old history.

*Зважаючи на свободу наукової творчості, редколегія бере до публікації й статті тих авторів, думки яких не в усьому поділяє.*

*Відповідальність за достовірність матеріалів несуть автори публікацій.*

*Передрук та відтворення опублікованих матеріалів будь-яким способом дозволяються лише при посиланні на «ПЕРЕЯСЛАВІКА: Наукові записки НІЕЗ «Переяслав».*

**На першій сторінці обкладинки: залишки церкви-усипальні кінця ХІ ст.  
музеєфіковані в археологічному музеї НІЕЗ «Переяслав».**

**ISBN**

© Національний історико-етнографічний  
заповідник «Переяслав», 2011

## ЗМІСТ

### НАУКОВО-ПРАКТИЧНА КОНФЕРЕНЦІЯ «АРХЕОЛОГІЯ СЕРЕДНЬОЇ НАДДНІПРЯНЩИНИ: ПРОБЛЕМИ, ПОШУКИ, ПЕРСПЕКТИВИ» (до 30-річчя археологічного відділу НІЕЗ «Переяслав»)

АРХЕОЛОГІЧНОМУ ВІДДІЛУ НІЕЗ «ПЕРЕЯСЛАВ» - 30 РОКІВ. . . . .	11
ЗВЕРНЕННЯ УЧАСНИКІВ КОНФЕРЕНЦІЇ. . . . .	39
<b>РОЗДІЛ І. АРХЕОЛОГІЯ ЕПОХИ КАМЕНЮ, МІДІ, БРОНЗИ І РАННЬОГО ЗАЛІЗНОГО ВІКУ.</b>	
<b>ЗАЛІЗНЯК Л.</b> КУЛЬТУРНО-ІСТОРИЧНІ ПРОЦЕСИ У СЕРЕДНЬОМУ ПОДНІПРОВ'І У ПЕРВІСНУ ДОБУ. . . . .	40
<b>КРОВОА О.</b> КУЛЬТУРНО-ХРОНОЛОГІЧНЕ ЧЛЕНУВАННЯ ЕПІГРАВЕТСЬКИХ ПАМ'ЯТОК АЗОВО- ЧОРНОМОРСЬКИХ СТЕПІВ. . . . .	46
<b>ПАЛІЄНКО С.</b> КРИТЕРІЇ ІСТОРИКО-КУЛЬТУРНОЇ АТРИБУЦІЇ ПІЗНЬОПАЛЕОЛІТИЧНИХ ПАМ'ЯТОК СЕРЕДНЬОГО ПОДНІПРОВ'Я (60-ТІ РР. ХХ СТ. - ПОЧАТОК ХХІ СТ.). . . . .	51
<b>ПАЗИНИЧ В.</b> ВПЛИВ КАТАСТРОФІЧНИХ ПОВЕНЕЙ ГОЛОЦЕНОВОГО ПЕРІОДУ НА РОЗСЕЛЕННЯ В СЕРЕДНЬОМУ ПОДНІПРОВ'І. . . . .	56
<b>СТЕПАНЧУК В.</b> ПРОМОЖЛИВІЗВ'ЯЗКИ ДНІПРОВСЬКОГО ТА КАРПАТО-ДНІСТРОВСЬКОГО РЕГІОНІВ У ВЕРХНЬОМУ ПАЛЕОЛІТІ (ЗА МАТЕРІАЛАМИ СТОЯНКИ МІРА). . . . .	65
<b>КУХАРЧУК Ю., РОМАНЧУК О.</b> КУЩ ПАЛЕОЛІТИЧНИХ ПАМ'ЯТОК В РАЙОНІ М. НЕТИШИН. . . . .	69
<b>ВЕТРОВ Д.</b> ГРАВЕТСЬКА СТОЯНКА ТРОЯНОВЕ 4 НА КІРОВОГРАДЩИНІ ТА СТОЯНКА ПУШКАРІ 1 НА ЧЕРНІГІВЩИНІ: ДЕЯКІ АСПЕКТИ ПОРІВНЯННЯ КРЕМ'ЯНИХ ВИРОБІВ. . . . .	84
<b>СНІЖКО І.</b> СТРУКТУРА КУЛЬТУРНОГО ШАРУ ПІЗНЬОПАЛЕОЛІТИЧНОЇ ПАМ'ЯТКИ БІЛЯ С. КАМ'ЯНКА НА ХАРКІВЩИНІ. . . . .	93
<b>НЕРАДЕНКО Т.</b> НЕОЛІТИЧНЕ ПОСЕЛЕННЯ МОЛЮХІВ БУГОР. . . . .	100
<b>НЕРАДЕНКО Т., СЛЕСАРЄВ Є.</b> РОЗКОПКИ МОЛЮХОВА БУГРА У 2008-2009 РОКАХ. . . . .	105

<b>Veklenko V., Nesprava N.</b> ARCHEOLOGICAL RESEARCHES OF THE LEFT-BANK OF THE NADPOROJIE: PROSPECTS AND PROBLEMS OF STUDYING BOTTOM PRISAMARIE .....	220
<b>Postoyi V.</b> ETNOGENEZ OF UKRAINIAN FAMILY IN THE LIGHT OF THEORY OF CONVERGENCE .....	229
<b>SECTION II. ARCHAEOLOGY OF EARLY SLAVS, ANCIENT RUS' TIMES, LATE MEDIEVAL AGES, GUARD AND MAINTENANCE ARCHAEOLOGICAL MONUMENTS IN THE MUSEUM.</b>	
<b>Rudenko S.</b> RELICS OF ZARUBYNETS'KA CULTURE TYPE IN SUBOTIV VILLAGE OF CHIGIRIN DISTRICT...	234
<b>Krakalo I.</b> NEW CHERNYAKHOV CULTURA BURIALS IN THE SHUSHVALOVKA .....	236
<b>Brel O.</b> ARCHAEOLOGICAL INVESTIGATION OF THE CHERNYAKHOV CULTURE SETTLEMENT NEAR THE VERSHATZY OF CHYHYRYN DISTRICT .....	243
<b>Yurchenko O.</b> THE LOCALIZATION OF GRAVE-DIGGER OF LATE ROMAN TIME IN LETSKY VILLAGE IS DESCRIBED IN THE ARTICLE .....	247
<b>Vovkodav S.</b> MODELING OF SITE CATCHMENTS OF LATE ROMAN TIME IN THE BASIN OF BROVARKA RIVER OF PEREYASLAV REGION .....	253
<b>Morhunov Y.</b> ABOUT THE BEGINNING OF CONNECTION OF SOUTH-WEST SUBURB OF TRIBAL TERRITORY OF ANNALISTIC NORTHERNERS THE OLD RUSSIAN STATE .....	258
<b>Motsia O.</b> ARCHAEOLOGICAL MONUMENTS OF MEDIEVAL UKRAINE: RESULTS, PROBLEMS AND PROSPECTS OF RESEARCHES .....	275
<b>Teteria D., Tovkailo M.</b> MATERIALS OF ARCHAEOLOGICAL RESEARCHES ON TERRITORY OF OLD PEREYASLAV IN 2008 ...	278
<b>Lyzohub N.</b> THE BISHOP GATE OF PEREYASLAVL RUSKY HISTORICAL QUESTIONS AND RESEARCH PROSPECTS .....	288
<b>Veremejchuk O.</b> PROSPECTING BY I.I. LYAPUSHKIN IN 1947 IN CHERNIHIV REGION .....	297
<b>Syta L., Shekun O.</b> TO THE QUESTION ABOUT CHERNIGIV PODIL .....	307
<b>Skorokhod V., Sytyi Y.</b> FINDS OF WARES FROM SLATE ON ROZKOPII POSITION OF ANCIENT SETTLEMENT KOROVEL...	318

## МОГИЛЬНИК ЧЕРНЯХІВСЬКОЇ КУЛЬТУРИ В С. ЛЕЦЬКИ

*Публікація присвячена локалізації могильника пізньоримського часу виявленого в с. Лецьки.*

На Переяславщині відомо шість могильників черняхівського типу. Одні з яких досить відомі, завдяки своїй дослідженості (м. Переяслав-Хмельницький, с. Соснова), інші досліджені частково, а то й зовсім не досліджені (м. Переяслав-Хмельницький: музей просто неба та ур. Оболонь, с. Гречаники ур. Поділ, с. Дениси) [1. с. 10; 2; 4. с. 305; 5. с. 54; 6; 7; 9. с. 143].

У 1968 р. під час риття ями погребя на глибині до 2,0 м від сучасної денної поверхні знайдено поховання за обрядом інгумації в садибі О. Ф. Набок, по вул. Мостового, 2 в с. Лецьки Переяслав-Хмельницького району Київської області. Зі слів власниці садиби, яка була очевидцем розкриття поховання, кістки скелета мали малі розміри і напевно належали дитині, а також підтвердила наявність поховального інвентаря.

Завдяки ініціативі директора Лецьківської с/ш В.Т. Канівця, предмети з поховання вціліли, а на місце знахідки викликано наукових співробітників ПХДІМ. Безпосередньо обстеженнями пам'ятки займався А.П. Савчук, котрий разом з М.І. Сікорським опублікував матеріали у статті "Переяславщина напередодні Кипвської Русі" [9. с. 143-144]. Під час роботи Переяслав-Хмельницької археологічної експедиції (далі ПХАЕ) в 1979 р., місце повторно обстежили є.В. Махно і Г.М. Бузян, про що відмічено в звіті [8. с. 63]. В подальшому, інформація про поховання фігурувала у каталогах археологічних пам'яток, фактично вона дублювалася з вище наведених джерел [3. с. 113; 5. с. 52]. Спільною особливістю в джерелах є те, що основною прив'язкою виступає сусіднє Лецькам с. Вінинці, що являється помилкою, виходячи із сучасного адміністративно-територіального устрою, оскільки вул. Мостового проходить лише по території с. Лецьки

Саме місце знахідки займає підвищення лівого берега р. Броварки (місцева назва Супротивка), за 305 м на південь та за 690 м на захід від ріки, а також за 85 м на південний захід від будинку школи і за 34 м на південний захід від будинку сільської ради. Місце поховання позиціоноване

J<sup>PS</sup>-навігатором з відповідними координатами: 50° 01' 08.58"/ північної широти і 31° 36' 44.06"/ східної довготи.

З поховання походить сім предметів. Нині вони експонуються в Археологічному музеї НІЕЗ "Переяслав". Зупинимось на кожному з них.

*Бронзовий пінцет* з кільцевою голівкою, №А-27. Бранші пластинчасті, прямокутні із загнутими кінцями. Фіксує кільце в півтора оберта. Довжина - 5 см (рис. 1. 7; рис. 2. 7).

*Бронзова копоушка*, №А-28 (рис. 1.6; рис. 2.6). Довжина - 4,5 см. Плоска, прямокутна в перерізі. Робочий кінець розклепаний, інший загнутий для утворення вушка каплеподібної форми.

*Мисочка* кружальна, біконічна, з відбитим дном, №А-26 (рис. 1.4; рис. 2.4). Діаметр вінець — 14 см, діаметр бочка — 14,4 см, висота цілої частини — 6,1 см. Вінця злегка потовщені, підовальні, відігнуті назовні, колір черепка світло-коричневий, іноді з сірими плямами. Поверхня добре заглажена, керамічна маса з дрібними включеннями.

*Кухлик* кружальний, біконічний, з масивною петельчастою ручкою, №А-25 (рис. 1.5; рис. 2.5). Діаметр вінець - 7,5 см, діаметр бочка - 9 см, діаметр денця — 4,3 см. Висота — 8,1 см. Вінця підокруглі, відхилені назовні, верхня частина орнаментована неглибокою циркульною нарізкою. Нижня частина заглажена до лиску. Колір черепка чорний, на зламі коричневий. В керамічній масі дрібні включення.

*Горщик* кружальний, малий, опуклобокий, №А-22 (рис. 1.1; рис. 2. 1). Діаметр вінець - 9,7 см, діаметр бочка - 11,5 см, діаметр денця - 6 см. Висота — 11,9 см. Вінця округлі, відхилені назовні. З середини стінка навколо денця рельєфно потовщена. Денце слабко увігнуте. Поверхня шерехато-ніздрювата, місцями нерівна. Черепок сірий, в керамічній масі домішка шамоту та дрібних включень.

*Горщик* кружальний, малий, опуклобокий, з відбитими вінцями, №А-23 (рис. 1. 3; рис. 2. 3). Діаметр бочка - 9,3 см, діаметр денця - 5,2 см, висота без вінець - 8,5 см. Денце має закраїну, з середини стінка навколо нього рельєфно потовщена. Поверхня шерехата, черепок сірий, в керамічній масі домішка шамоту та дрібних включень. В публікації М.І. Сікорського і А.П.

Савчука його зображено цілим, те ж саме бачимо в каталозі черняхівських пам'яток [5. с. 52, рис. 9. 6; 9. с. 144, рис. 3. 6]. Але як свідчить фондова документація, посудина в момент передачі до музею була вже пошкоджена, тому на малюнку вона зображена у "реконструйованому" вигляді.

*Горщик* кружальний, мініатюрний, опуклобокий, №А-24 (рис. 1.2; рис. 2.2). Діаметр вінець - 8,3 см, діаметр тулуба - 9,3 см, діаметр денця — 4 см, висота — 9,9 см. Вінця округлі, відхилені назовні. Дно із закраїною, зовні увігнуте, а з середини, в центрі має випуклість. З середини, стінка навколо денця рельєфно потовщена. Поверхня шорстка, в керамічній масі дрібні вclusions.

Як бачимо, з п'яти знайдених у похованні посудин в літературі зазначено тільки про чотири [5. с. 52, рис. 9; 9. с. 144, рис. 3]. Миска з незрозумілих причин "випала" із загальної кількості знахідок.

У фондах НІЕЗ "Переяслав" зберігається колекція підйомних знахідок, зроблених А.П. Савчуком у 1969 р. коло садиби А. Дзюби, яка знаходиться поруч, північно-західніше місця поховання. Окрім незначної за кількістю групи уламків посуду XVIII-XIX ст., колекція містить фрагменти кераміки провінційно-римського типу, аналогічного посудинам з поховання: 3 вінця, 16 стінок (10 шорстких і 6 лощених), 8 денців, 1 маловиразний лощений уламок оранжево-цегляного випалу, прикрашений відтисками зубчастого коліщатка (рис. 3). Кераміка переважно сіроглиняна, рідше трапляється коричневого і чорного випалу. Вона швидше за все, може слугувати індикатором зруйнованого поховання чи групи поховань поблизу виявленого, а все це разом вказує на існування ґрунтового могильника пізньоримського часу.

Площу могильника на даний час важко встановити: місце зайняте садибами, фруктовими деревами, поруч проходить дорога. Не виключається можливість продовження його через дорогу, на схід, північний схід, в бік школи, сільської ради та розміщених поруч неї садиб. На це вказує хоча б повна відсутність будь-якого підйомного матеріалу південно західніше місця локалізації, що підтверджувалося ще розвідками ПХАЕ тридцять років тому [10, с. 24]. Знахідка стінки сіроглиняної посудини провінційно-римського типу на південний схід від поховання може свідчити на користь продовження могильника у тому напрямку [8, с. 64]. Сьогодні можна говорити про площу 50х30 м, яка в подальшому, по мірі накопичення нових фактів, буде уточнюватися.

Впродовж 1979-2009 рр. район сс. Лецьки, Вінинці неодноразово вивчався працівниками

археологічного відділу НІЕЗ "Переяслав". Окрім відомого нам могильника тут зафіксовано десять пам'яток III-першої половини V ст. (рис. 4). Вони тяжіють до призаплавних ділянок обох берегів Броварки. Хронологічно їх можна розділити на дві групи. Першу, ранню — пам'ятки з виключно київськими матеріалами і незначною кількістю матеріалів черняхівського типу або з повною їх відсутністю: Вінинці 1 (100% київська і 0% черняхівська), Вінинці 2 (97% київська і 3% черняхівська), ур. Сковорода (94% київська і 6% черняхівська), ур. Переходенка (89% київська і 11% черняхівська), ур. жуликівщина (100% київська і 0% черняхівська), ур. Береги (94% київська і 6% черняхівська). Другу, пізню — пам'ятки з типовим черняхівським матеріалом і відповідно малою кількістю київських знахідок. Поселення скупчуються по обох берегах ріки, одне навпроти одного на межі сіл: Вінинці, ур.ур. Соломка і Кучерське (6% київська і 94% черняхівська), ур. Загребелля (9% київська і 91% черняхівська); Лецьки, ур. Левада (4% київська і 96% черняхівська). Очевидно ми маємо справу не з групою поселень, а одним поселенням, до якого тяжіє могильник. Окремо слід сказати про пам'ятку в ур. Тупиківщина. Зібраний тут керамічний матеріал не чисельний в силу недостатнього обстеження, але засвідчує груболіпний київський посуд та кружальний провінційно-римський (25% київська і 58% черняхівська). Останній переважає, хоча й не в значній мірі.

Таким чином відрізок середньої течії р. Броварки був щільно заселений у пізньоримський час, а даний могильник є першою (і мабуть ще не останньою) пам'яткою такого типу, знайденою на цій території. Отже, виявлений у 1968 р. могильник розміщується в с. Лецьки, а не в с. Вінинці, як помилково вважалося раніше.

#### ДЖЕРЕЛА ТА ЛІТЕРАТУРА

1. Бузян Г.М., Буйлук М.М., Товкайло М.Т. Звіт Переяслав-Хмельницької археологічної експедиції за 1989 р. // НА ІА НАНУ. - 1989/84. - 44 с.

2. Гончаров В.К., Махно є.В. Могильник черняхівського типу біля Переяслава-Хмельницького // Археологія. — 1957. — Т. XI. — С. 127-144.

3. Колибенко О.В. Перелік пам'яток по населених пунктах Переяслав-Хмельницького району // Історія та культура рідного краю (матеріали на допомогу вчителям та учням). — Переяслав-Хмельницький, 1994. — Ч. 1. — С. 107-120.

4. Колибенко О.В., Колибенко О.В. Археологічні дослідження в ур. Оболонь на південно-східній

околиці Переяслава // Проблеми археології Середнього Подніпров'я: до 15-річчя заснування Фастівського державного краєзнавчого музею. — К.-Фастів, 2005. — С. 301-313.

5. Магомедов Б.В., Абашина Н.С., Солтис О.Б. Пам'ятки черняхівської культури в Київській області. Археологічна карта. — К.: Вид. дім "Академперіодика" НАН України. — 2003. — 118 с.

6. Махно Е.В., Сикорский М.И. Могильник черняховской культуры у с. Соснова на Левобережье Днепра // Kultura wczesna w młodszy okresie gzymskim. — Т.П. — Lublin, 1989. — S. 249-262.

7. Махно Е.В., Сикорский М.И. Новый могильник черняхівської культури у Переяславі-Хмельницькому // Дослідження з слов'яно-руської археології. — К.: Наукова думка. — 1976. — С.95-100.

8. Сикорский М.И., Махно Е.В., Бузян Г.Н. Отчет о работе Переяслав-Хмельницкой

археологической экспедиции за 1979 г. // НА ИА НАНУ.-1979/119.-79 с.

9. Сикорский М.И., Савчук А.П. Переяславщина напередодні Київської Русі // Середні віки на Україні. — К.: Наукова думка, 1971. — Вип. 1. — С. 140-147.

10. Щоденник розвідок Переяслав-Хмельницької археологічної експедиції за 1979 р. // Архів н/д відділу "Археологічний музей". — 1979/197-46 с.

**Yurchenko O.**

THE LOCALIZATION OF GRAVE-DIGGER OF LATE ROMAN TIME IN LETSKY VILLAGE IS DESCRIBED IN THE ARTICLE

*The localization of grave-digger of late roman time in Letsky village is described in the article.*

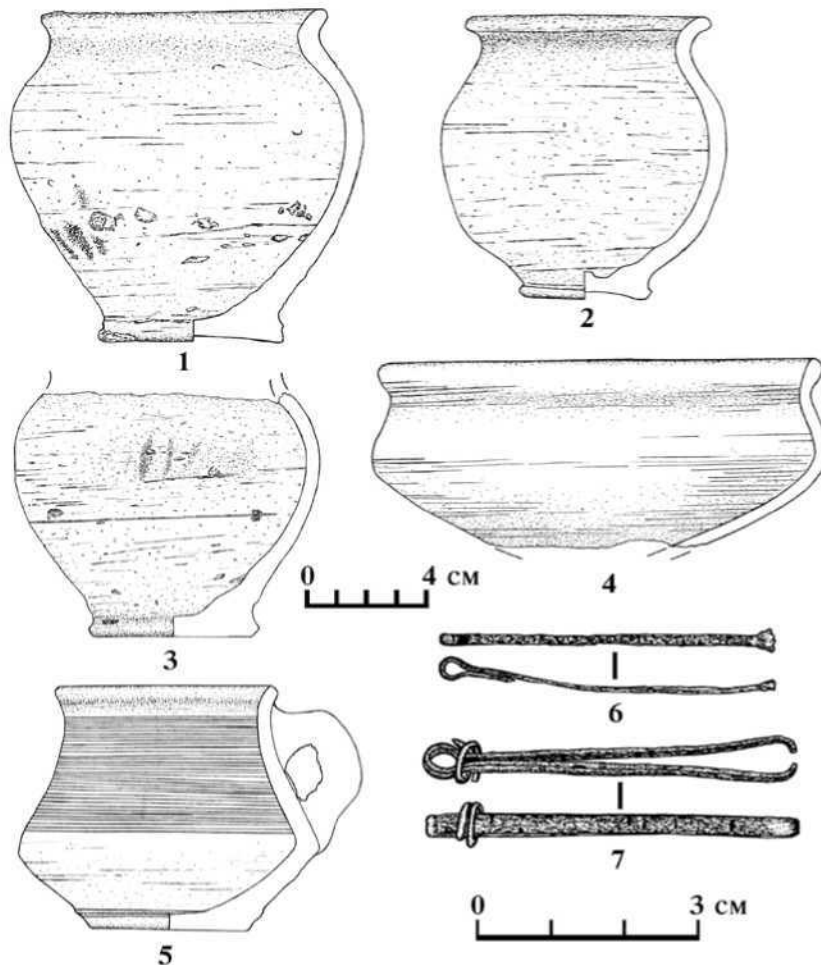


Рис. І. Інвентар поховання черняхівської культури з с. Лецьки.

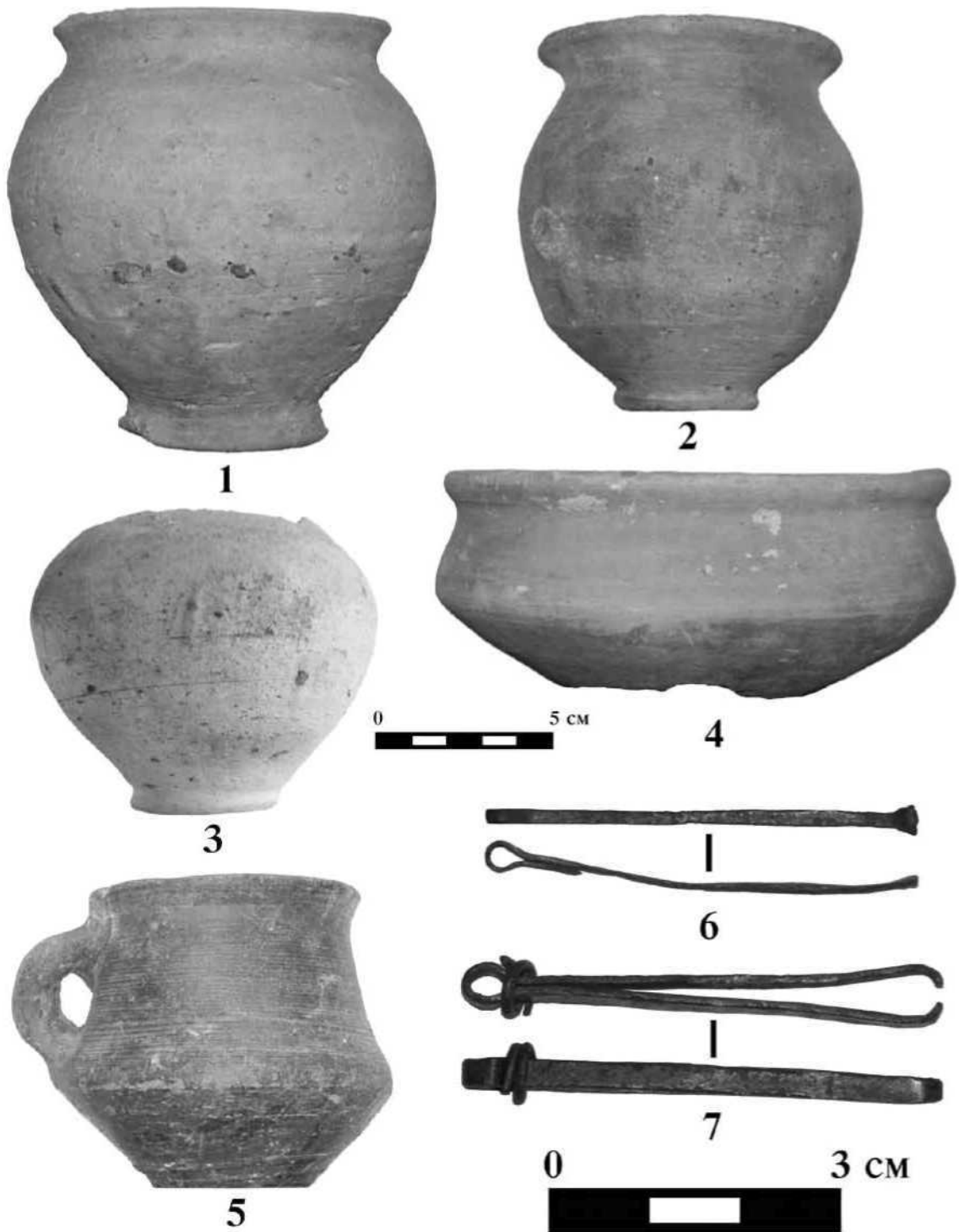


Рис. 2. Інвентар поховання черняхівської культури з с. Лецьки.



in

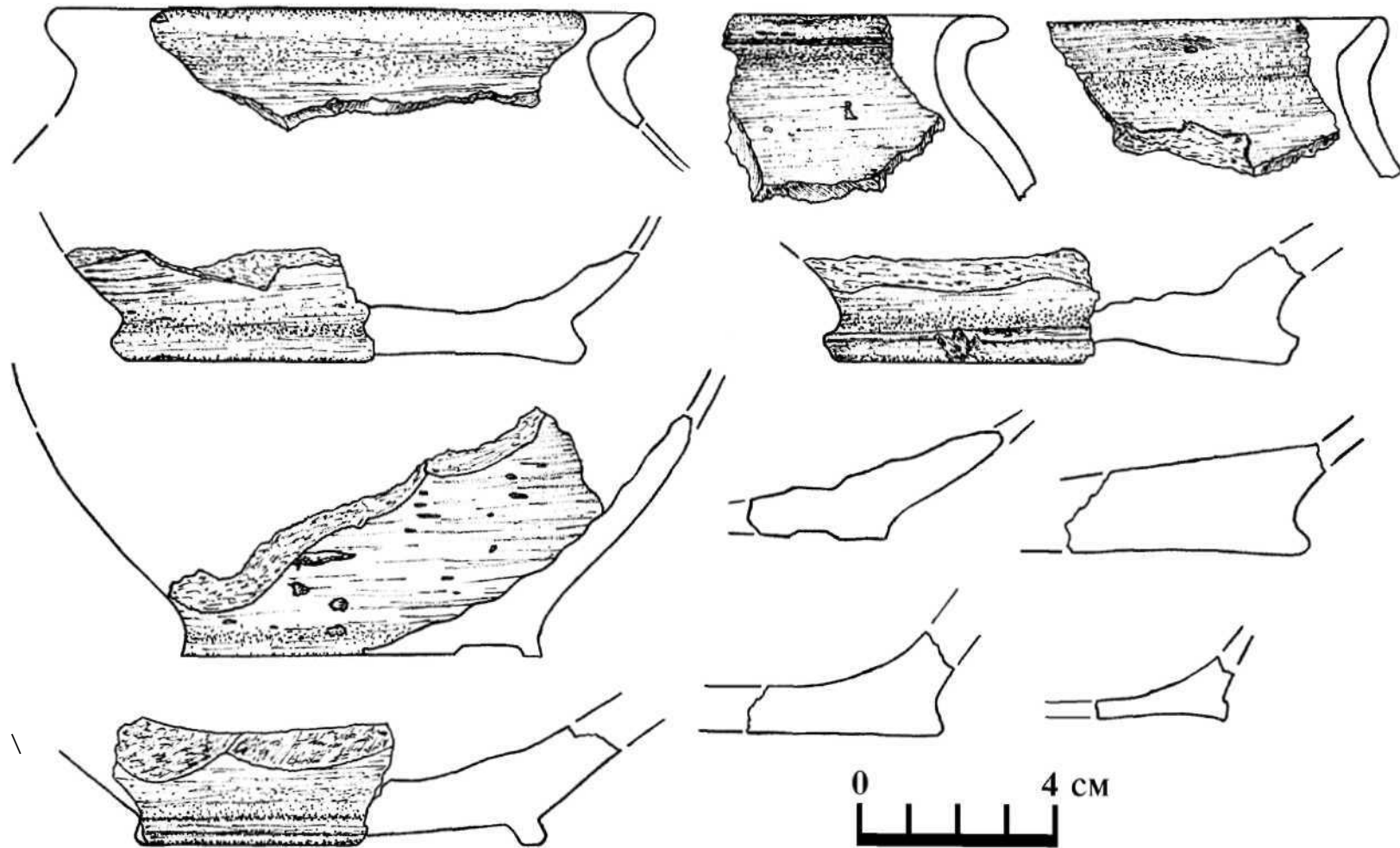


Рис. 3. Кераміка черняхівського типу, зібрана на площі могильника, с. Лецьки.

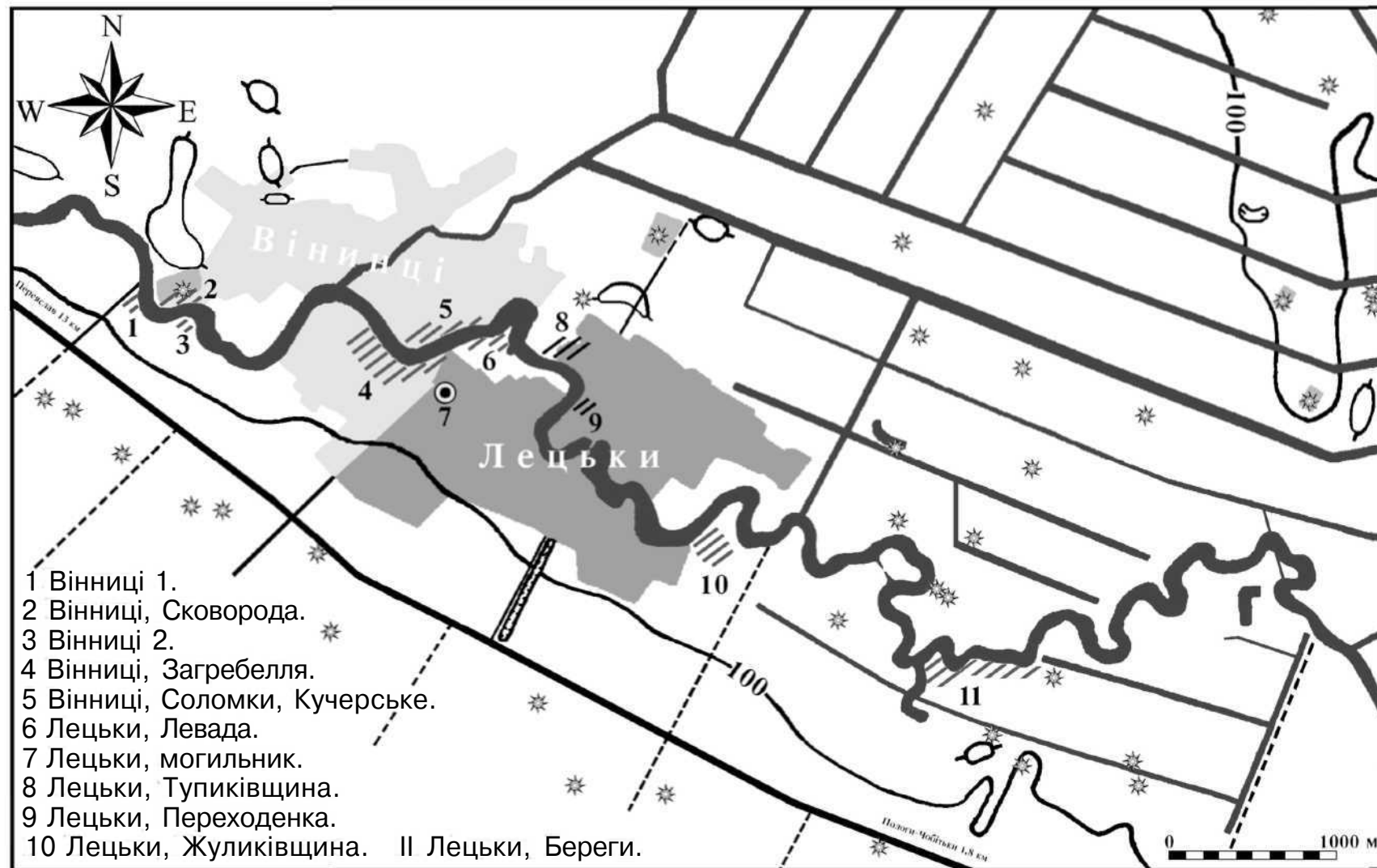


Рис. 4. Пізньоримські пам'ятки в районі сс. Вінниці, Лецьки.