

ДО АРХЕОЛОГІЧНОЇ КАРТИ ДОЛИНИ Р. БРОВАРКА НА ПЕРЕЯСЛАВЩИНІ ЗА РАННЬОСЛОВ'ЯНСЬКОЇ ДОБИ

У статті вперше розглядаються матеріали пам'яток пізньозарубинецької та київської археологічних культур, виявлених у долині р. Броварка (Переяслав-Хмельницький р-н, Київська обл.).

Ключові слова: *Переяславщина, р. Броварка, пізньозарубинецька культура, київська культура, груболіпний посуд, провінційно-римський тип*

За останні десятиріччя археологічними розвідками в долині р. Броварка виявлено понад двох десятків ранньослов'янських пам'яток ранньо- та пізньоримського періодів, на яких зібрано чимало колекцій кераміки. На окремих прошурфованих пам'ятках встановлено потужність культурного шару. Усі зафіксовані пам'ятки та пункти, як правило, розташовані на чорноземному плато лесової тераси р. Дніпро в долині р. Броварка та її притоки р. Гатка (Гнилка). Матеріали окремого вузла поселень середньої течії ріки (Береги, Жуликівщина, Переходенка) були введені до наукового обігу раніше [7].

Нижче подаємо опис матеріалів ранньослов'янських пам'яток.

Просяницьке. Пам'ятка пізньоримського часу, розташована в південно-східній частині с. Пологи-Яненки (ур. Хвіст), неподалік молочно-тваринної ферми. Займає підвищення та пониження схилу лівого берега р. Броварка над озером-долиною «Просяницьке» (рис. 4). Розміри: 300×50-60 м. (1,6 га). Культурний шар потужністю 0,45 м. Окрім ранньослов'янських матеріалів, на пам'ятці зібрано кераміку черняхівської культури і фрагмент вінчика XVIII ст. Відкрита розвідками ПХАЕ ПХДІКЗ у 1991 р. [3, с. 13, 22].

На поверхні піднято 4 уламки пізньозарубинецького посуду (3 вінчики, 1 стінка). Вінчики з пальцевими зачіпами по краю (рис. 1. 1-3). Зовнішня поверхня стінки має характерні загладжування травою. Кераміка чорного, світло-коричневого та оранжевого випалу. У керамічному тісті домішка піску.

Чорнівщина. Місцезнаходження у східній частині с. Пологи-Яненки, відомій під назвою «Низ», в ур. Чорнівщина, на краю низького рівного схилу лівого берега р. Броварка (рис. 4). Знахідки трапляються на площі 40×50 м (0,1 га). Ранньослов'янська колекція складається виключно з 6 ліпних дрібнофрагментованих товстих стінок київського типу. Окрім ранньослов'янських матеріалів на місцезнаходженні піднято кераміку XVIII ст. Відкрите розвідками ПХАЕ ПХДІКЗ у 1991 р. [3, с. 9, 22].

Коржові Луки. Місцезнаходження у східній околиці с. Лецьки на низькому лівому березі р. Броварка. З півночі воно обмежене рікою, зі сходу сезонною річковою протокою, з півдня та південного заходу – меліоративним каналом (рис. 4). Знахідки розсіяні на площі 600×300 м (2,6 га). Потужність культурного шару не визначено. Швидше за все місцезнаходження є ореолом багатощарової пам'ятки Береги, яка знаходиться східніше, де присутні матеріали II-III ст. [7, с. 91, 92]. На місцезнаходженні, окрім ранньослов'янських матеріалів, зрідка трапляється кераміка ранньобронзової доби, культури багатоваликової кераміки (бабинської) (далі – КБК) і неолітичний кремій. Відкрите розвідками Археологічної експедиції НІЕЗ «Переяслав» у 2008 р. і повторно відвідувалося нею 2011 та 2015 рр.

Ранньослов'янська кераміка нараховує 16 фрагментів ліпного посуду київського типу (7 вінчиків, 6 стінок, 3 денця). Вінчики з округлими та підквадратними краями, слабо відхилені назовні (рис. 3. 10-16). Поверхня в них нерівна, недбало заглажена, часто коричневого, сірого, рідше оранжевого випалу, на зламі чорна. У тісті домішка піску, у рідкісних випадках трапляються дрібний шамот та кривавик. Стінки масивні, погано заглажені, іноді покриті сіткою тріщинок. Кераміка червонясто-цегляна, жовтувата, на зламі чорна. У тісті домішка піску, рідко дрібного шамоту, кривавика, гранітної жорстви. Денця масивні, з ледь вираженою закраїною (рис. 3. 17, 18). Керамічне тісто червонясто-цегляне з домішкою піску та подрібнених білих мінеральних включень. На одному з денць відбитки зерен проса.

Романівщина (Романщина). Багатощарова пам'ятка знаходиться на південно-східній околиці кутка с. Лецьки – Романівщина (рис. 4). Знахідки трапляються на невисокому мисовидному підвищенні 120×110 м (1,3 га) правого берега р. Броварка, оточеному з трьох сторін звивистим річищем ріки. Підвищення полого понижується в південному напрямку до ріки. Навпроти пам'ятки, через ріку, розташована багатощарова пам'ятка Жуликівщина, де присутні київські матеріали дочерняхівських впливів [7, с. 91]. Потужність культурного шару невідома. Площа знаходиться під городніми ділянками та сінокосом. На пам'ятці, окрім ранньослов'янських матеріалів, зрідка трапляються знахідки кераміки КБК (бабинської

культури). Відкрита розвідками Археологічної експедиції НІЕЗ «Переяслав» у 2015 р. Повторно обстежувалася нею у 2016 р.

Колекція нараховує 4 уламки (1 вінчик, 3 стінки) ліпного посуду київського типу. Вінчик масивний, округлий у профілі, слабо відхилений назовні (рис. 3. 9). По краю має діагональну продовгувату вм'ятину, можливо від гофрування. Керамічне тісто вінчика червонясто-цегляне, на зламі чорне, з домішкою піску, зрідка кривавика. Стінки нерівномірно випалені – сірого, чорно-коричневого і оранжевого кольору, на зламі аналогічні, з середини чорні. У тісті домішка піску.

Вінинці 2. Багатошарова пам'ятка знаходиться на південно-західній околиці с. Вінинці (рис. 4). Займає локальне підвищення лівого берега р. Броварка, котре плавно понижується в бік ріки. Воно знаходиться за 280 м на південний схід від давньоруського городища Сковорода та за 450 м на північний схід від автомобільного шляху Переяслав-Хмельницький-Пологи-Яненки. Розміри: 112×57 м (0,4 га). Потужність культурного шару невідома. Площа повністю розорюється. На пам'ятці, окрім ранньослов'янських матеріалів, трапляються знахідки енеолітичної доби. Відкрита розвідками Археологічної експедиції НІЕЗ «Переяслав» у 2009 р. і повторно обстежувалася нею у 2011 та 2015 рр.

На поверхні зібрано 34 фрагменти (5 вінчиків, 26 стінок, 3 денця) груболіпного посуду київської культури (рис. 1. 7-12) і один округлий вінчик від кружальної сіроглиняної посудини черняхівського типу (рис. 1. 13). Двоє вінчиків округлі, слабо відхилені назовні, ще один прямий від посудини типу банки (рис. 1. 7, 9, 10.). Випал керамічного тіста в перших двох коричневий, на зламі черепка аналогічний та чорний, у тісті домішка піску, рідко кривавика, в іншого – червонясто-цегляний випал, у тісті пісок. Двоє вінчиків підквадратні, потовщені на кінцях, слабо відхилені назовні (рис. 1. 8, 11), один з них має S-видний профіль (рис. 1. 11). Вони мають коричневе тісто, котре на зламі чорне з домішкою піску, рідше дрібного шамоту та кривавика. Уламки стінок різновеликі, проте більшість їх маловиразна. Поверхня, як і у вінчиків, нерівна, іноді недбало заглажена. Кольори випалу варіюються від червонясто-, оранжево-цегляних, жовтих до коричневих, сірих та чорних. На зламі черепок переважно чорний, рідше червонясто-цегляний. У тісті домішки піску, рідше шамоту і кривавика. Денця масивні з оранжево-цегляним керамічним тістом і піском в якості головної домішки (рис. 1. 12). Проте трапляється шамот і кривавик. Одне з денць має відбитки полови і зерен проса.

Вінинці 1. Багатошарова пам'ятка розташована на пологому схилі лівого берега р. Броварка, за 200 м на південний захід від давньоруського городища в ур. Сковорода, за 360 м на північний схід від автомобільного шляху Переяслав-Хмельницький-Пологи-Яненки та за 115 м на південь від двору фермерського господарства (колишня тракторна бригада) (рис. 4). За 65 м на північний-захід від пам'ятки проходить асфальтований шлях у с. Вінинці до бетонного мосту через ріку. Ділянка має рівнинний характер. Розміри: 103×95 м (1,2 га). Потужність культурного шару невідома. Територія розорюється. Окрім ранньослов'янських, на пам'ятці піднято матеріали скіфського і давньоруського часу, а також крем'яні платівку та скол. Пам'ятка відкрита розвідками Археологічної експедиції НІЕЗ «Переяслав» у 2009 р. і повторно відвідувалася нею протягом 2014-2015 рр.

Колекція нараховує 15 уламків (2 вінчика, 12 стінок, 1 денце) груболіпного посуду київської культури. Один з вінчиків округлий у профілі і слабо відхилений назовні (рис. 1. 6). Тісто червонясто-коричневе, на зламі з чорною тонкою прожилкою, з домішкою піску і незначною кількістю шамоту та кривавика. Другий вінчик підквадратний з витягнутим внутрішнім краєм, що утворює незначну закраїну, слабо відхилений назовні (рис. 1. 5). Тісто суцільно чорне з піском і рідко дрібною жорствою. Стінки маловиразні, товсті, недбало заглажені. Лише один екземпляр має гладеньку поверхню. Випал стінок нерівномірний – від сіро-червонясто-цегляного і сіро-коричневого до коричневого, сірого та чорного. У тісті домішки піску, рідше шамоту, кривавика, дуже рідко дрібної жорстви. Серед колекції присутній уламок масивного денця червонясто-цегляного і жовтого випалу. Тісто на зламі чорне з домішкою піску.

Сковорода. Розташована на західній околиці с. Вінинці, на південному краю видовженого підвищення правого берега р. Броварка (рис. 4.). На пам'ятці розташоване городище з селищем давньоруського часу. Північніше і північно західніше городища проходить асфальтований шлях до села. На північний захід від городища, а також на південь від нього (на площі селища) зустрічається груболіпна кераміка київського типу. На пам'ятці піднято 4 ліпні фрагменти (1 вінчик, 3 стінки) посуду київського типу та дрібний фрагмент підовального, потовщеного черняхівського вінчика (рис. 1. 15). Київський вінчик підокруглий, слабо відхилений назовні (рис. 1. 14). Колір зовні чорний, з середини червонясто-цегляний. У тісті домішка піску та подрібненого шамоту. Стінки зовні сірі та червонясто-цегляні, з середини змішаного випалу – сіро-чорно-коричневі або чорні. Керамічне тісто з домішкою піску, рідше шамоту і дрібних зерен кривавика.

Тракторна бригада. Багатошарова пам'ятка розташована за 465 м на захід від західної околиці с. Вінинці, за 240 м на північний захід від фермерського господарства (колишня тракторна бригада) та за 538 м на північний захід від давньоруського городища Скворода (рис. 4). Займає незначне підвищення та пологий схил лівого берега р. Броварка. Площа поширення культурного шару: 130×65 м (0,8 га). Потужність культурного шару – 0,4 м. Територія пам'ятки розорюється. Окрім ранньослов'янської кераміки, на пам'ятці піднято матеріали КБК (бабинська культура) і давньої Русі. Відкрита розвідками ПХАЕ ПХДІКЗ у 1990 р. і неодноразово обстежувалася Археологічною експедицією НІЕЗ «Переяслав» протягом 2009, 2011 та 2014 рр. [5, с. 28].

На поверхні знайдено 4 дрібні фрагменти (1 вінчик, 3 стінки) груболіпного посуду пізньозарубинецької культури. Вінчик округлий з пальцевими вдавленнями по краю. Керамічне тісто усіх уламків варіюється від коричневого та сірого до чорного випалу. У тісті домішка лише піску або піску, шамоту та подрібненої гранітної жорстви.

Яненки. На північній околиці с. Мала Каратуль (куток Яненки), на схилі високого правого берега р. Броварка, виявлена пам'ятка давньоруського та ранньомодерного часу (рис. 4). Від автомагістралі Переяслав-Хмельницький-Ташань вона віддалена на 530 м на північний захід. Розміри: 750×50-70 м (5,0 га). Культурний шар – 0,6 м. Територія зайнята городами і частково садибами. Відкрита розвідками ПХАЕ ПХДІКЗ у 1990 р. [5, с. 27, 28, 32].

На поверхні пам'ятки піднято ліпну світло-жовтого випалу стінку київського типу.

Левада. Багатошарова пам'ятка з матеріалами черняхівського та давньоруського часу розташована за 200 м на північ від с. Воскресінське, у північній частині підвищення на краю лівого берега р. Броварка (рис. 4). На протилежному від неї березі знаходиться пам'ятка Дубки. Розміри: 350×70 м (2,3 га) (давньоруського селища – 100×70 м (0,7 га)). Культурний шар – 0,3-0,4 м. Поверхня розорюється. На пам'ятці, окрім ранньослов'янських, присутні матеріали черняхівської культури та кінця XI – першої чверті XIII ст. Відкрита розвідками ПХАЕ ПХДІКЗ у 1990 р. [5, с. 16, 25, 31, 32].

У межах пам'ятки піднято вінчик ліпного горщика пізньозарубинецької культури з потовщенням і пальцевими защипами по краю (рис. 1. 16). Керамічне тісто уламка жовтувато-оранжеве, на зламі оранжеве з домішкою піску, слюди та кривавика.

Облоги. Різномасова пам'ятка знаходиться за 700 м на південний захід від хут. Мар'янівка та за 2,5 км на схід від мікрорайону Підварки (м. Переяслав-Хмельницький), в урочищі Облоги (через пам'ятку проходить ґрунтова дорога на с. Воскресінське) (рис. 4). Займає підвищення на краю лівого берега р. Броварка. На сході межує з тепер осушеною, а в минулому заболоченою затокою ріки – ур. Вингуля. Розміри: 100×50 м (0,5 га). Культурний шар – 0,6 м. Площа пам'ятки розорюється. На поверхні і в шурфах виявлено знахідки КБК (бабинської культури), підгірцівської культури та давньоруського часу. Відкрита розвідками ПХАЕ ПХДІКЗ у 1990 р. [5, с. 6, 28].

Колекція нараховує вінчик і дев'ять стінок пізньозарубинецького груболіпного посуду. Вінчик жовтого випалу, на зламі чорний (рис. 1. 17). Край прикрашений пальцевими защипами. Поверхня заглажена недбало. У керамічному тісті домішка піску, дрібної жорстви, рідше кривавика. Стінки сірі, жовті і червонясто-цегляні зовні, чорні, оранжеві, рідше жовті з середини та чорні на зламі. У тісті домішка піску, слюди, інколи дрібної жорстви, рідше шамоту.

Чирське 2. Пам'ятка ранньослов'янського часу виявлена за 800 м на схід від крайніх східних садиб південної частини с. Чирське та за 165 м на південний схід від місцезнаходження Чирське 1 (рис. 4.). Розташовується на схилі підвищення лівого берега р. Броварка, витягнутого зі сходу на захід. Розміри: 180×60 м (1,1 га). Потужність культурного шару невідома. Поверхня пам'ятки розорюється. Окрім ліпного слов'янського посуду, на пам'ятці знайдено уламок бронзового бубонця зі зламаним вушком, ймовірно давньоруського часу та два сколи білого непрозорого кременя. Відкрита розвідками ПХАЕ ПХДІКЗ у 1990 р. [5, с. 15].

У межах пам'ятки зібрано колекцію з 13 уламків (1 вінчик, 10 стінок, 1 денце, 1 піддон) груболіпного посуду пізньозарубинецької культури. Вінчик оздоблений по краю пальцевими защипами (рис. 1. 18). Черепок зовні темно-коричневий аж до чорного, на зламі також чорний. У тісті домішка піску. Стінки недбало заглажені, переважно оранжево-цегляні, рідше коричневого та жовтого випалу, на зламі часто чорні, рідко жовті. У керамічному тісті домішка піску, дуже рідко слюди та кривавика. Денце масивне з недбало заглаженою поверхнею. Керамічне тісто денця коричневе, на зламі чорне, з домішкою піску, шамоту, рідко слюди і ще рідше кривавика. Серед колекції виділяється фрагмент денця з піддоном. Зовні воно має оранжево-цегляний випал, на зламі чорне, а в тісті домішку піску.

Чирське 1. Місцезнаходження виявлене за 600 м на південний схід від крайніх східних садиб північної частини с. Чирське та за 165 м на північний захід від пам'ятки Чирське 2 (рис. 4). Займає

мисоподібне підвищення правого берега р. Броварка, утворене крутим вигином річища. Розміри: 100×80 м (0,8 га). Потужність культурного шару невідома. Поверхня розорюється. Окрім ранньослов'янських знахідок, на місцезнаходженні виявлено ліпну стінку фінальної бронзи. Пам'ятка відкрита розвідками ПХАЕ ПХДІКЗ у 1990 р. [5, с. 5].

На місцезнаходженні піднято три ліпні стінки київського типу, оранжевого та темно-коричневого випалу, які на зламі мають чорний черепок. У тісті присутня домішка піску.

Чирське 3. Місцезнаходження виявлене за 350 м на південний схід від крайніх східних садиб північної частини с. Чирське на підвищенні правого берега р. Броварка в місці повороту її річища на південний захід (рис. 4). Розміри та культурний шар не встановлені. Площа розорюється. Відкрите розвідками ПХАЕ ПХДІКЗ у 1990 р. [5, с. 5].

На пам'ятці зібрано п'ять уламків стінок груболіпного посуду київського типу. Стінки темно-коричневі, оранжево-цегляні та сірі, на зламі мають чорний та оранжевий черепок. Поверхня недбало заглажена. У керамічному тісті домішка піску.

Чирське 4. Ранньослов'янська пам'ятка знаходиться за 1 км на північний схід від садиб північної частини с. Чирське та за 70 м на північ від автомобільного шляху Переяслав-Хмельницький-Студеники (рис. 4). Розміщується вздовж лівого берега р. Трубіж (від вигину берегової лінії в місці максимального наближення автомобільного шляху до краю берега і далі в західному напрямку). Фактично пам'ятка розташована на північній частині вузького вододілу Трубіжа-Броварки, який у даному місці становить від 500 до 600 м ширини. Розміри: 250×30-40 м (0,9 га). Потужність культурного шару не встановлена. Територія розорюється. Виявлена розвідками ПХАЕ ПХДІКЗ у 1990 р. [5, с. 12, 13].

На поверхні зібрана значна колекція (11 вінчиків, 72 стінки, 5 денець) ранньослов'янського груболіпного посуду київського типу. Вінчики діляться на округлі та підквадратні, ледь відхилені назовні, іноді потовщені на кінці (рис. 1. 19-25) та на підквадратні з рівно зрізаним верхом від банкоподібних посудин (рис. 1. 26, 27). Окрім кераміки виявлено уламок лощеного біконічного прясличка коричневого випалу та фрагмент точильного бруска з рожевого сланцю, з проточеною борозенкою.

Загребля. Різночасова пам'ятка розташована в південно-західній та південно-східній частинах с. Чирське (куток Загребля) (рис. 4). Вона займає західний пологий схил лівого берега р. Броварка, починаючись від південно-західного краю і продовжуючись у північно-східному напрямку до крутого повороту берега на схід і далі в східному напрямку (східний край пам'ятки не визначений). Розміри розвіданої частини: 300×70 м (2,1 га). Культурний шар потужністю 0,5 м. Територія зайнята сільськими садибами, городніми, садовими ділянками та орним полем. Окрім ранньослов'янського посуду піднято кераміку провінційно-римського типу та XVIII ст. Пам'ятка відкрита розвідками ПХАЕ ПХДІКЗ у 1990 р. [5, с. 22]. Повторно обстежувалася нею у 1991 р. [3, с. 15].

На поверхні виявлено 4 уламки (1 вінчик, 3 стінки) ліпної кераміки пізньозарубинецької культури. Вінчик темно-коричневого випалу, має недбало заглажену поверхню, а по краю пальцеві защіпи (рис. 1. 28). Стінки оранжевого та світло-коричневого випалу, на зламі мають чорний черепок. Зовнішня поверхня стінок нерівна, з відбитками рослинних стебел, котрі утворилися внаслідок заглажування травою. У керамічному тісті домішка піску.

Жданівщина. Багатошарова пам'ятка знаходиться за 700 м на північний захід від північної околиці мікрорайону м. Переяслава-Хмельницького – Підварки та за 500 м на північний захід від пам'ятки Ялова долина, південніше шлюзу в місці злиття рр. Трубіжа та Броварки (рис. 4). Займає край та схил високого лівого берега р. Трубіж над його болотистою (нині осушеною) заплавою і тягнеться на схід, до місця навпроти гирла р. Броварка. Площа поширення знахідок: 600×80-150 м (6,7 га). Культурний шар - 0,3 м. Поверхня розорюється. Окрім ранньослов'янських знахідок, на пам'ятці трапляються матеріали пивихинської культури, ранньобронзового часу, КБК (бабинської культури), скіфського і давньоруського часу, другої половини XIII – XV ст. та XVII-XVIII ст. Пам'ятка відкрита розвідками ПХАЕ ПХДІКЗ у 1991, 1992 рр. [4, с.19, 31]. Повторно відвідувалася Археологічною експедицією НІЕЗ «Переяслав» у 2003 р. [26, с.14-17, 29-34].

Колекція нараховує 2 вінчики пізньозарубинецького типу із защіпами по краю, 6 вінчиків київської культури, переважно округлих та підквадратних, слабко відхилених назовні (рис. 3. 1, 2) та прямих підквадратних з рівно зрізаним краєм від банок (рис. 3. 3), 45 товстих стінок і 7 фрагментів масивних денець (рис. 3. 4, 5). Стінки переважно з нерівною, недбало заглаженою поверхнею, інколи трапляється підлощена, деякі денця мають закраїни. Кераміка нерівномірно випалена – переважають сірі, оранжеві, коричневі, жовті, чорні кольори, часто змішані, на зламі черепки чорного, оранжевого, сірого та жовтого випалу. У керамічному тісті головна домішка – дрібний пісок, рідше трапляється кривавик, слюда,

дрібна жорсткість, ще рідше шамот та вапнякові вclusions. Серед колекції присутнє біконічне прясличко з вертикально зрізаним ребром та заглибленими площадками, 2,8 см у діаметрі і шириною центрального каналу 4 мм (рис. 3. 6). Керамічна маса в нього на зламі чорна з домішкою в керамічному тісті піску та незначної кількості шамоту. За класифікацією Б. В. Магомедова пряслице належить до виду А, підгрупи А21, типу А211 [16, с. 19, с. 20, схема 3]. Знахідки черняхівської культури представлені сіроглиняними уламками потовщеного підпрямокутного вінчика (рис. 3. 7) та денця із закраїною. На поверхні пам'ятки піднято фрагмент вінця вузькогорлої світлоглиняної амфори варіанту С ІVА. Вінчик представляє собою рідкісну нетипову різновидність. Він округлий, потовщений, ледь відігнутий назовні, шийка пряма. Черепок оранжево-цегляний, добре відмулений з домішкою дрібних кристалічних включень. Появу такої амфори ми пов'язуємо з пізньозарубинецьким горизонтом Жаданівщини [6, с. 124, рис. 48. 7]. Ще на пам'ятці знайдена частина ніжки пізньоримської амфори типу Шелов F (інкерманського типу) (рис. 3. 8). Вона має форму короткого зрізаного конуса, по зовнішній поверхні якого проходить оперізуючий канелюр. Колір черепка оранжево-цегляний, керамічна маса щільна, добре відмулена з включенням дрібних кристалічних домішок. Аналогії нашій ніжці знайдено серед пізньоримських амфор Херсонеса, Тіри, кримського могильника Нейзац (склеп №4) [12, с. рис. 5. 1; 13 с. 130, рис. 2. 3-6, с. 131, рис. 3; 10, с. 39, рис. 3. 1, 8]. Ці посудини належать до амфор типу Шелов F, який за новітніми даними датується IV ст. [10, с. 39-41].

Виповзки 2. Місцезнаходження виявлене за 1 км на південний схід від південної околиці с. Виповзки та 490 м на південь від автошляху Переяслав-Хмельницький-Ташань (рис. 4). Місцевість рівнинна, помережана блюдцеподібними западинами, розорюється. З південного сходу на північний захід ділянку перетинають два меліоративні канали, які прокладені по лінії Виповзки-Пологи-Вергуни. Знахідки: бронзове шило, ймовірно ранньобронзового часу, два натільні давньоруські хрестики XII ст. і пізньоскіфський наконечник стріли знайдено на східному березі східного каналу, тоді як вінчик київського типу на західному того ж каналу (за 163 м на захід від нього). Місцезнаходження виявлене та частково обстежене Археологічною експедицією НІЕЗ «Переяслав» у 2010 р.

Знайдений вінчик ліпної посудини округлий, слабо відхилений назовні (рис. 3. 19). Його керамічна маса коричнева, на зламі чорна, з домішкою піску та подрібнених білих мінеральних включень.

Заріччя. Пам'ятка виявлена в межах урочища Заріччя за 150-250 м на південь від південної околиці с. Помоклі (куток Сичі) (рис. 4). Знахідки розсіяні на площі дуже полого берега колишньої заболоченої, а тепер осушеної водної протоки Тиха, поряд із меліоративним каналом, який частково успадкував її русло, а також на підвищенні в заплаві. Площа пам'ятки невідома. Потужність культурного шару невідома. Поверхня розорюється. На пам'ятці, крім ранньослов'янських матеріалів, трапляються знахідки доби неоліту, фінальної бронзи та XVIII ст. Пам'ятка відкрита розвідками ПХАЕ ПХДІКЗ у 1991 р. [3, с. 8].

З поверхні піднято 4 ліпні стінки київської культури червонясто-цегляного та коричнево-сірого випалу. Зовнішня поверхня черепків нерівна, недбало заглажена. Керамічна маса з домішкою лише самого піску або піску, кривавика, зрідка слюди

Чернече 2. Пам'ятка знаходиться за 460 км на південний захід від південно-західної околиці с. Помоклі (куток Сичі) та за 240 м на північний схід від Чернече 1, у північній частині широкої заплави правого берега р. Гатка (Гнилка) (рис. 4).

Знахідки концентруються біля колись обводненого, а тепер пересохлого степового блюдця-долини, діаметром близько 63 м, яке знаходиться за 48 м на захід від меліоративного каналу, прокладеного по лінії північ-південь. Потужність культурного шару невідома. Площа розорюється. Окрім ранньослов'янських знахідок, на пам'ятці трапляється кераміка енеоліту, сосницької і білогрудівської культур, кремінь. Пам'ятка відкрита розвідками ПХАЕ ПХДІКЗ у 1991 р. [3, с. 7].

Колекція знахідок пізньоримського часу нараховує 49 уламків (3 вінчики, 45 стінок, 1 невиразне денце) груболіпного київського посуду, фрагмент мініатюрного прясличка, стінку черняхівської посудини та стінку пізньоримської амфори. Перший з ліпних вінчиків прямий і округлий (рис. 2. 1), другий підквадратний, ледь відігнутий назовні (рис. 2. 3.), третій вінчик округлий, відігнутий назовні, під шийкою має потовщення зовнішньої стінки (рис. 2. 2). Поверхня усіх екземплярів слабо заглажена, місцями недбало. Випал зовні чорно-коричневий, жовтий та зсередини чорний, сірий, оранжевий і чорний, чорно-оранжевий на зламі. У керамічному тісті домішка піску й шамоту. Стінки мають переважно нерівну поверхню, іноді тріщинувату. Зрідка трапляються уламки заглажені по горбистій поверхні знаряддям типу тріски. Випал кераміки здебільшого жовто- чи оранжево-цегляний, у меншій мірі темно-коричневий, на зламі чорний та оранжево-цегляний. Керамічне тісто містить у собі пісок, шамот та кривавик. На пам'ятці знайдено фрагмент маленького біконічного прясличка оранжево-жовтого кольору, діаметром

2,4 см і шириною центрального каналу 8 мм (рис. 2. 4). Обидві площадки у прясличка лійчастоподібні, бокові поверхні в профілі увігнуті по обидві сторони бокового ребра. Воно має добре відмулене керамічне тісто з включенням піску. За класифікацією Б. В. Магомедова воно належить до виду А, підгрупи А11, типу А112 [16, с. 18, с. 19, схема 3]. Окрім груболіпної київської кераміки в колекції вирізняється сіроглиняна стінка від черняхівської посудини та дрібний уламок стінки від жовтоглиняної амфори з гладенькою поверхнею і щільним, запісоченим тістом.

Завалля 2. Багатошарова пам'ятка знаходиться за 1,6 км на південний захід від пам'ятки Сичі (с. Помоклі) та за 980 м на північний захід від центральної частини пам'ятки Луки (с. Виповзки), на східному краю невисокого підвищення в заплаві правого берега притоки Броварки – р. Гатки (Гнилки), русло якої нині каналізоване і проходить південніше (рис. 4). Східний край пам'ятки починається від місця з'єднання меліоративного каналу, який прокладений від ур. Заріччя, з каналізованим річищем р. Гатки і продовжується в північно-західному напрямку, де приближається до пам'ятки Завалля 1. Східна частина пам'ятки перерізана одним з меліоративних каналів, що прокладений з півночі на південь. Площа розповсюдження культурного шару: 600×100 м (6,8 га), потужність його невідома. Поверхня розорюється. Окрім ранньослов'янських матеріалів, на пам'ятці піднято ранньобронзову кераміку, першої половини XVII та XVIII ст. Відкрита розвідками ПХАЕ ПХДІКЗ у 1991 р. [3, с. 5, 12, 22].

Колекція пізньоримських матеріалів, зібраних на пам'ятці, нараховує 73 уламки груболіпного посуду київської культури (6 вінчиків, 64 стінки, 3 денця) та прясличко, понад три десятки фрагментів черняхівської кераміки (2 вінчики, 24 стінки, 6 денця), уламок ручки амфори. Вінчики різнотипні: троє мають округлі, потовщені, відхилені назовні краї (рис. 2. 7, 8, 10), двоє прямі з округлим і підквадратним краями від посудин типу банки (рис. 2. 6, 9), шостий вінчик округлий, відігнутий назовні, під шийкою має потовщення зовнішньої стінки (рис. 2. 5), аналогічний вінчику з Чернеча 2. Стінки товсті, поверхня нерівна, горбкувата, недбало заглажена. Іноді трапляються грубі розчіси знаряддям типу тріски або заглажування пальцями. Денця масивні, іноді із закраїнами (рис. 2. 15). Фрагменти київського посуду в переважній більшості мають оранжево-цегляний випал, зрідка трапляються уламки сіро-жовтого, чорного чи червоного кольору. Часто чорний випал покриває внутрішню поверхню черепка. Керамічне тісто уламків вміщує пісок, шамот, зерна кривавику та товчену гранітну жорстку. Прясличко ціле, циліндричної форми, низьке, дисковидне, діаметром 3,5 см, шириною центрального каналу 9 мм (рис. 2. 12). Поверхня нерівна, керамічна маса оранжево-чорна з піском. За класифікацією Б. В. Магомедова такі прясличка відносяться до виду D, типу D1 [16, с. 25, с. 26, схема 5]. Черняхівська кераміка сіроглиняна, рідко чорна, червоноста чи сірувато-коричнева. Поверхня більшості шерехато-ніздрювата з типовими кружальними трасами та домішкою піску, іноді крупнозернистого. Проте з усієї кількості трапилося п'ять стінок і одне денце з гладенькою поверхнею. без видимих включень у керамічному тісті. Вінчики потовщені, округлі чи підквадратні, відхилені назовні (рис. 2. 13, 14). Денця плоскі, деякі із закраїнами (рис. 2. 11), але один екземпляр на піддоні. Окрім черняхівського посуду, на пам'ятці піднято уламок овальної в перетині ручки від світлоглиняної амфори.

Селище 1. Багатошарова пам'ятка розташована за 800 м на північний захід від с. Травневе на пологому схилі підвищення лівого берега р. Гатки (Гнилки), що прилягає до нині осушеної широкої заплави (рис. 4). Розміри: 350×140 м (4,8 га). Культурний шар – 0,50 м. Поверхня розорюється. Окрім ранньослов'янських матеріалів на пам'ятці знайдено кераміку давньоруського часу. Відкрита розвідками ПХАЕ ПХДІКЗ у 1991 р. [3, с. 8, 9, 20, 21].

На пам'ятці виявлено уламки груболіпного посуду (3 вінчики, 3 стінки) та прясличко. Один з вінчиків потовщений, слабко відхилений назовні з пальцевим гофруванням по краю (рис. 2. 18). Він має пізньозарубинецькі риси. Другий вінчик округлий, плавно відігнутий назовні (рис. 2. 19), третій прямий, також округлий, зовні відхилений на 40 градусів (рис. 2. 17). Останні рідко зустрічаються серед кераміки київських поселень Броварки. Керамічне тісто вінчиків та стінок має жовтавий й коричневий випал, на зламі часто чорний з домішкою піску. Знайдено також ціле прясличко усічено-біконічної форми, з плоскими площадками, загальним діаметром 3,5 см і шириною центрального отвору 1 см (рис. 2. 20). Воно має коричнево-чорну лощену поверхню з піском у керамічній масі. За класифікацією Б. В. Магомедова такі прясличка відносяться до виду А, типу А121, варіанту А121а [16, с. 18, с. 19, схема 3].

Штернове. Багатошарова пам'ятка знаходиться за 2,3 км на схід від села та за 590 м на північний схід від бетонного мосту через р. Гатка (рис. 4). Через пам'ятку проходить ґрунтова дорога на с. Строкова. Займає нижню частину схилу мисоподібного виступу правого берега р. Гатка (Гнилка). Розміри: 900-1000×70-

100 м (7,4 га). Культурний шар – 0,4-0,7 м. Територія пам'ятки розорюється. Окрім ранньослов'янських матеріалів на пам'ятці зібрано кераміку доби ранньої, середньої і фінальної бронзи, давньоруського часу та XVIII-XIX ст. Пам'ятка відкрита розвідками ПХАЕ ПХДІКЗ у 1991 р. [3, с. 4, 17, 22].

Зібрано значну колекцію груболіпного посуду (5 вінчиків, 54 стінки, 1 денце) київської культури і уламки амфор.

Знайдені вінчики поділяються на дві групи – округлі, слабо відхилені назовні (рис. 1. 29, 33, 34), один з них потовщений (рис. 1. 33), інший масивний, округлий і підквадратний (рис. 1. 34), прямі – від посудин типу банки (рис. 1. 31, 32). Стінки товсті з важким тістом, з недбало заглаженою, іноді тріщинуватою поверхнею. Зрідка на поверхні стінок трапляються відбитки пальців та сліди заглажування руками. Одна з стінок має просвердлений наскрізний отвір діаметром 5 мм. Загалом київська кераміка червонясто-цегляного, жовтого, коричневого, сіро-чорного випалу, з середини аналогічна та чорна, на зламі переважно чорна. Керамічне тісто з домішкою піску, часто кривавика і досить рідко зустрічається шамот та дрібна жорства. Крім кераміки, на пам'ятці піднято уламок амфорної стінки та ручки. Стінка яскраво-оранжевого випалу з дзвінким черепком та щільним добре відмуленим тістом з дрібними включеннями. Ручка профільована, підпрямокутна в перетині з жолобками і центральним ребром на зовнішній поверхні (рис. 1. 30). Тісто жовте, щільне з домішкою крупнозернистого піску та чорних включень. Аналогії їй знайдені на черняхівській пам'ятці Оленівка 2 (Фастівський р-н, Київська обл.) та серед пізньоримських світлоглиняних вузькогорлих амфор типу Шелов F (інкерманського типу), котрі походили з поховальних комплексів IV ст. Криму, Північного Причорномор'я і Середнього Подніпров'я [10, с. 39-44; 12, с. 124, рис. 61, 17].

Велика Каратуль, випадкова знахідка. У 2014 р. у північно-західній частині с. Велика Каратуль випадково знайдено мідний налобний вінчик з відламаним правим стержнем (рис. 3. 20). Місце виявлення представляє собою заболочену заплаву правого берега р. Броварка і використовується під пасовище (рис. 4).

Довжина збереженої частини вінчика у розігнутому стані 27,4 см. Налобна пластина вузька, підромбічної форми, 2,8 см. у ширину, покрита тисненим орнаментом у вигляді кілець, крапок, коротких ліній та зигзагів. Уцілілий лівий стержень по середині завитий у 14 обертів і закінчується конічним завершенням. Прямі аналогії нашому вінчику ми знаходимо серед речей Мощинського скарбу (III-V ст.), не дивлячись на його дуже розмиті хронологічні межі, і більш віддалені, серед Межигірського скарбу (III ст.) та Жукинського комплексу (II ст.) [8, с. 384, рис. 13. 1, с. 385, рис. 14, с. 386, рис. 15. 1, с. 387 рис. 16. 1, 1а; 15, с. 93, рис. 1. 6; 18; 24, с. 81, табл. XV]. Незважаючи на різні хронологічні межі в існуванні аналогій, усі ці речі, характеризуються стилістичною єдністю і беззаперечно входять до виробів кола виїмчастих емалей, яке пов'язане з творчою діяльністю населення пізньозарубинецької та київської культур [8, с. 366-371].

Самсонівщина. Різноманітна пам'ятка у південно-східній частині с. Строкова (куток Самсонівщина), знаходиться на схилі невеликого підвищення низького берега широкої заплави осушеної заболоченої протоки, відомої під назвою «Бибша» (рис. 4). Розміри: 60×40 м (0,2 га). Потужність культурного шару невідома. Площа пам'ятки зайнята городніми ділянками. Окрім ранньослов'янських матеріалів, зустрічаються уламки кружального посуду XVIII ст. Пам'ятка відкрита розвідками ПХАЕ ПХДІКЗ у 1991 р. [3, с. 8, 22].

У межах пам'ятки зібрано 8 ліпних стінок київського типу. Поверхня більшості уламків нерівна, лише одна з стінок має лощіння. Випал черепків різноманітний – від чорного, коричневого до жовтого. На зламі черепки чорні. У тісті основна домішка – пісок, ще зустрічаються шамот, товчена гранітна жорства та дуже рідко кривавик.

Опанасенки. Ранньослов'янська пам'ятка, виявлена в східній частині с. Строкова (куток Опанасенки) на північний захід від дороги на с. Помоклі (рис. 4). Займає піщане підвищення правого берега колишньої заболоченої протоки, відомої в місцевих жителів як болота «Довге» та «Мохувате», у найвужчому місці давньої долини, де останні з'єднувалися з ще однією протокою «Бибша» і навесні протікали в бік с. Помоклі, впадаючи у р. Гатку (Гнилку). Розміри: 40×40 м (0,1 га). Потужність культурного шару невідома. Площа пам'ятки зайнята городніми ділянками. Пам'ятка виявлена розвідками ПХАЕ ПХДІКЗ у 1990 р. [5, с. 13].

На поверхні зібрано 12 фрагментів (1 вінчик, 11 стінок) груболіпного посуду пізньозарубинецької культури. Вінчик слабо відхилений назовні, прикрашений по краю пальцевими защипами (рис. 2. 16). Він має червонясто-цегляний черепок, який на зламі чорний. Керамічна маса з домішкою піску і дуже рідко кривавика. Стінки червонясто-цегляні та чорні. Такий колір має і їх керамічна маса на зламі. У тісті домішка піску, кривавика, рідко трапляється подрібнена гранітна жорства. Одна з стінок має підлощену поверхню.

Отже у ранньо- та пізньоримський час долина Броварки заселяється носіями пізньозабинецьких (тип Лютіж) та київських (середньодніпровський варіант) традицій, посуд яких має аналогії з кера-

мічними комплексами таких же пам'яток заплавно-борової зони Переяславського лівобережжя, Середнього Потрубіжжя, Середнього Подніпров'я, Подесення [1, с. 64-66, рис. 3-5; 2, рис. 2. 1-6, 8, 10, рис. 5. 5-9, с. 15, рис. 6. 10-16, с. 16; 9, с. 94, рис. 5. 1-14; 11, с. 401-405, рис. 2-6; 14, с. 34, рис. 1. 1-3; 17, с. 27, рис. 2. 6-24, с. 28, рис. 3; 19, с. 335-340, 342, рис. 6-11, 13; 20, с. 251, рис. 86. 1, 2, 6, 7, 10, с. 262, рис. 97. 9-12, с. 264, рис. 99. 1-4; 21, с. 35, рис. 2, с. 38, рис. 4, с. 39, рис. 5. 3-10; 22, рис. 2. 15, 16, рис. 3. 1, 4-6, рис. 4. 1-4, 12, 13; 23, рис. 1. 4-13; 25, с. 94-102, 104-110, 112, 113, табл. 1-9, 11-17, 19, 20]. Пам'ятки з обома керамічними типами надавали перевагу низькій топографії. Деякі пізньозарубинецькі поселення (Береги, Переходенка, Жаданівщина) у III ст. трансформувалися на київські. Розвіданих пізньозарубинецьких пам'яток невелика кількість у порівнянні з київськими і вони переважно розсіяні вздовж річища, тоді як київські утворюють окремі скупчення. Знахідки на київських поселеннях нечисленних уламків посуду черняхівського типу та амфорного імпорту, слід пов'язувати з провінційно-римськими впливами другої половини – кінця III ст.

Список використаних джерел та літератури

1. Абашина Н. С. Кераміка пізньозарубинецького поселення Обухів III / Н. С. Абашина, Є. Л. Гороховський // Археологія. – 1975. – № 18. – С. 61-71.
2. Абашина Н. С. Поселення середини I тис. н. е. поблизу с. Ходосівка на Київщині / Н. С. Абашина // Етнокультурні процеси в Південно-Східній Європі в I тисячолітті н. е. – К.; Львів: РАС, 1999. – С. 8-20.
3. Бузян Г. М. Звіт про роботу Переяслав-Хмельницької археологічної експедиції за 1991 рік / Г. М. Бузян, М. М. Буйлук, О. В. Колибенко, М. Т. Товкайло // НА ІА НАНУ. – 1991/211. – 25 с.
4. Бузян Г. М. Звіт про роботу Переяслав-Хмельницької археологічної експедиції за 1992 р. / Г. М. Бузян, О. В. Колибенко, М. Т. Товкайло, Д. А. Тетеря // НА ІА НАНУ. – 1992/43. – 34 с.
5. Бузян Г. М. Звіт про роботу Переяслав-Хмельницької археологічної експедиції за 1990 р. / Г. М. Бузян, М. М. Буйлик, О. В. Колибенко, М. Т. Товкайло // НА ІА НАНУ. – 1990/186. – 40 с.
6. Внуков С. Ю. Причерноморские амфоры I в. до н. э. – II в. н. э. (морфология) / С. Ю. Внуков. – М.: ИА РАН, 2003. – 235 с.: ил, прил.
7. Вовкодав С. М. Ранньослов'янські пам'ятки першої половини I тис. н. е. в околицях с. Лецьки на Переяславщині / С. М. Вовкодав, О. В. Юрченко // Археологія & Фортифікація України: зб. матер. V Всеукр. наук.-практ. конф. – Кам'янець-Подільський: ТОВ «Друкарня Рута», 2015. – С. 84-95.
8. Восточная Европа в середине I тысячелетия н. э. / [Гавритухин И. О., Обломский А. М., Ахмедов И. Р., Родинкова В. Е. и др.]; под ред. И. О. Гавритухина, А. М. Обломского. – М.: ИА РАН, 2007. – Вып. 9. – 430 с.
9. Готун І. А. Багатошарове поселення Ходосівка-Діброва в світлі нових досліджень / І. А. Готун, С. Д. Лисенко, О. В. Петраускас // АДУ 2002-2003 рр. – К.: Шлях, 2004. – С. 93-100.
10. Диденко С. В. Хронология светлоглиняных узкогорлых амфор типов D и F (по материалам погребальных комплексов) / С. В. Дибенко // ОУІМ – 2014. – № 4 – С. 34-47.
11. Костенко Ю. В. Археологічні пам'ятки Середнього Потрубіжжя / Ю. В. Костенко. – Переяслав-Хмельницький: ФОП Лукашевич, 2015. – 550 с.
12. Кравченко Н. М. Памятники археологии позднеимского времени Правобережной Киевщины / Н. М. Кравченко, О. В. Петраускас, Р. Г. Шишкин, А. В. Петраускас. – К.: КНТ, 2007. – 456 с.
13. Кропотов В. В. Світлоглиняні вузькогорлі амфори «кінкорманського» типу / В. В. Кропотов // Археологія. – 1998. – № 4. – С. 128-134.
14. Куштан Д. П. Пізньозарубинецьке поселення на Черкащині / Д. П. Куштан, М. П. Сиволап, Р. В. Терпиловський // АЛЛУ. – 1999. – №2. – С. 34-36.
15. Левашева В. П. Венчики женского головного убора из курганов X-XII вв. / В. П. Левашева // Славяне и Русь. – М.: Наука, 1968. – С. 91-97.
16. Магомедов Б. В. Керамические пряслица черняховской культуры / Б. В. Магомедов. – К.: ИА АН Украины, 2015. – 170 с.; 18 рис., 6 табл., ил.
17. Максимов Е. В. Поселение киевского типа у с. Ульяновка на Десне / Е. В. Максимов, Р. В. Терпиловский // Славяне и Русь. – К.: «Наукова думка», 1979. – С. 21-37.
18. Массалитина Г. А. Мощинский клад / Г. А. Массалитина // КСИА – 1991. – Вып. 205. – С. 29-37.
19. Обломский А. М. Новые памятники киевской культуры на территории Украины (каталог) / А. М. Обломский, Р. В. Терпиловский, О. В. Петраускас, М. В. Роздобудько, Л. И. Белинская, В. Б. Звагельский // Археология Восточной Европы в 1 тысячелетии н. е. Проблемы и материалы. – М.: ИА РАН, 2010. – Вып. 13. – С. 301-374.

20. Обломский А. М. Позднесарубинские памятники на территории Украины (вторая половина I-II вв. н. э.). / А. М. Обломский, Р. В. Терпиловский, Ю. Ю. Башкатов, М. В. Роздобудько и др. – Москва: ИА РАН, 2010. – Вып. 12. – 332 с.
21. Пачкова С. П. Поселення київської культури поблизу с. Вишеньки біля Києва / С. П. Пачкова, Р. В. Терпиловський // Археологія. – 1988. – № 62. – С. 33-41.
22. Роздобудько М. В. Група зарубинецьких поселень Лівобережжя неподалік епонімного могильника / М. В. Роздобудько // Вікентій В'ячеславович Хвойка та його внесок у вітчизняну археологію (до 150-річчя від дня народження). – К., 2000. – С. 111-124.
23. Роздобудько М. В. Слов'янське поселення пізньоримського часу Гать I на Потрубіжжі поблизу Переяслава / М. В. Роздобудько // АБУ 1999-2000 рр. – К., 2001. – С. 207-209.
24. Седов В. В. Восточные славяне в VI-XIII вв. / Седов В. В. – М.: Наука, 1982. – Т. 14. – 326 с. ил.
25. Терпиловський Р. В. Ранние славяне Подесенья III-IV вв. / Р. В. Терпиловський. – К.: «Наукова думка», 1984. – 124 с.
26. Тетеря Д. А. Звіт про археологічні дослідження в м. Переяслав-Хмельницькому в 2003 році / Д. А. Тетеря, М. Т. Товкайло, О. В. Юрченко // НА ІА НАНУ. – 2005. – 87 с.

Перелік умовних скорочень

АБУ – Археологічні відкриття в Україні. Київ.

АДУ – Археологічні дослідження в Україні. Київ.

АЛЛУ – Археологічний літопис Лівобережної України. Полтава.

НА ІА НАНУ – Науковий архів Інституту археології Національної Академії наук України. Київ.

КСИА России – Краткие сообщения Института археологии России. Москва.

НІЕЗ «Переяслав» – Національний історико-етнографічний заповідник «Переяслав». Переяслав-Хмельницький.

ПХАЕ – Переяслав-Хмельницька археологічна експедиція. Переяслав-Хмельницький.

ПХДІКЗ – Переяслав-Хмельницький державний історико-культурний заповідник. Переяслав-Хмельницький.



Рис. 1. *Кераміка з ранньослов'янських пам'яток долини р. Броварка: 1-3 – Просяницьке; 4-5 – Вінинці 1; 7-12 – Вінинці 2; 13-14 – Скворода; 15 – Левада; 16 – Облоги; 17 – Чирське 2; 18-26 – Чирське 4; 27 – Загребля; 28-33 – Штернове.*

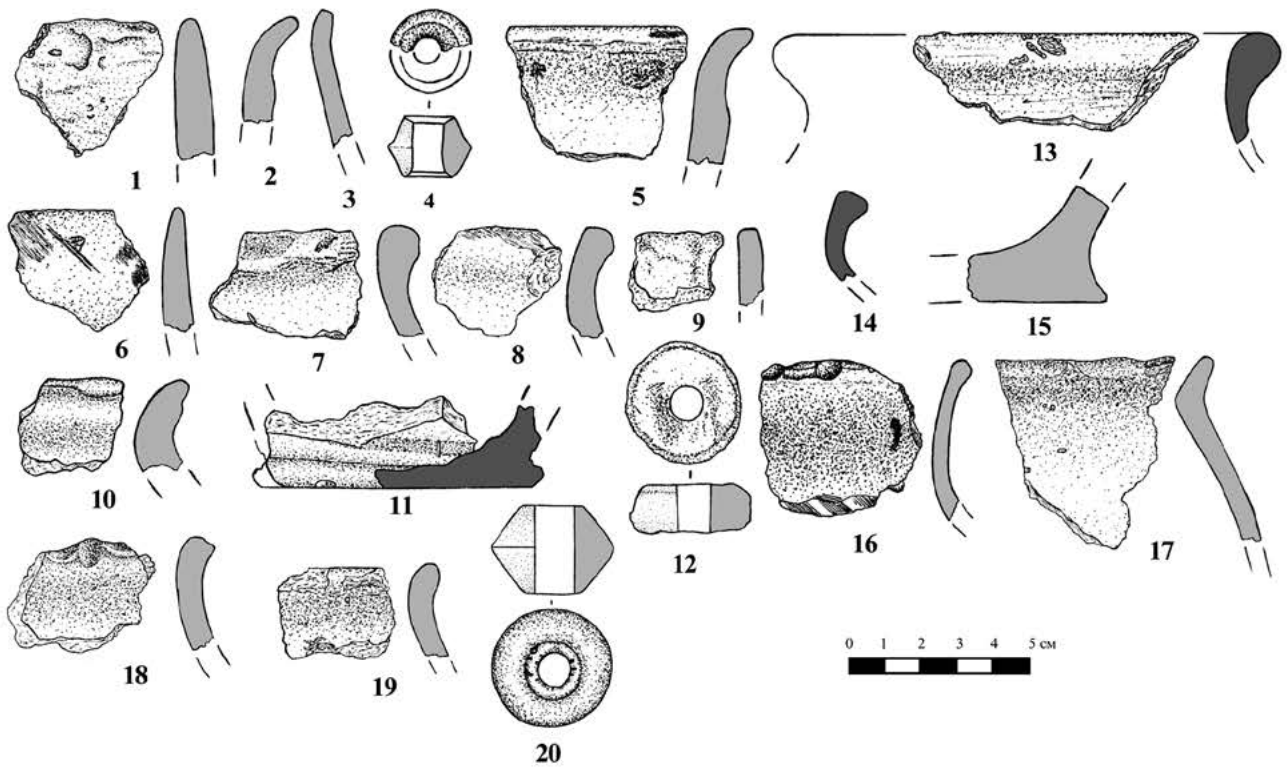


Рис. 2. Кераміка з ранньослов'янських пам'яток долини р. Броварка: 1-4 – Чернече 2; 5-15 – Завалля 2; 16 – Опанасенки; 17-20 – Селище 1.

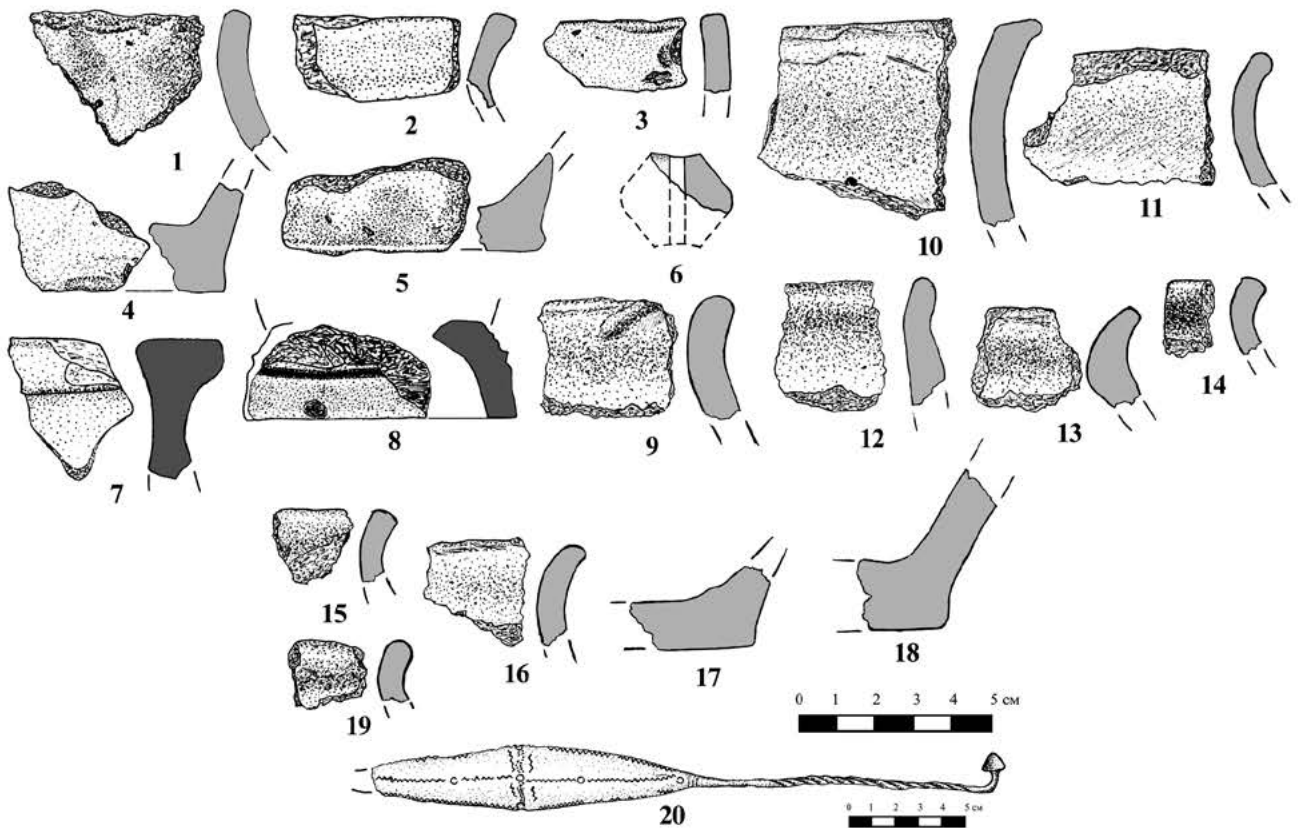


Рис. 3. Кераміка з ранньослов'янських пам'яток долини р. Броварка: 1-8 – Жаданівщина; 9 – Романівщина; 10-18 – Коржові Луки; 19 – Виповзки, 20 – с.

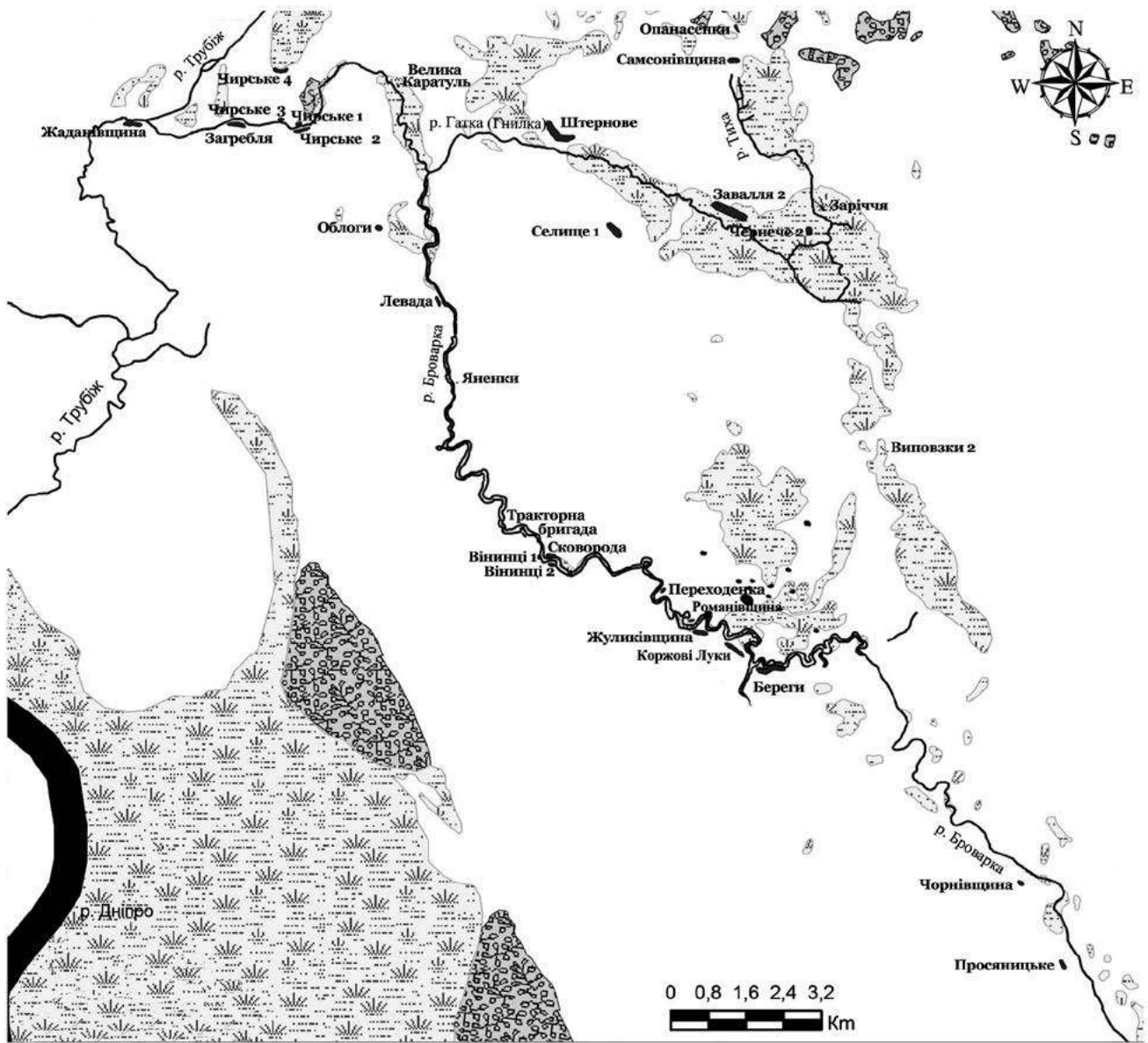


Рис. 4. Поширення ранньослов'янських пам'яток II-III ст. у долині р. Броварка.