

**ПЕРЕЯСЛАВ-ХМЕЛЬНИЦЬКИЙ  
ДЕРЖАВНИЙ ПЕДАГОГІЧНИЙ УНІВЕРСИТЕТ  
ІМЕНІ ГРИГОРІЯ СКОВОРОДИ**

**КАФЕДРА ІСТОРІЇ ТА КУЛЬТУРИ УКРАЇНИ**

# **НАУКОВІ ЗАПИСКИ З УКРАЇНСЬКОЇ ІСТОРІЇ**

**ЗБІРНИК НАУКОВИХ СТАТЕЙ**

**Присвячений пам'яті В.В.Сєдова**

**ВИПУСК 16**

**ПЕРЕЯСЛАВ-ХМЕЛЬНИЦЬКИЙ  
2005**

## Кафедра історії та культури України

УДК 94 (477) (082)  
ББК63.3(4Укр)Я5  
Н34

Наукові записки з української історії: Збірник наукових статей. - Переяслав-Хмельницький, 2005.-Вип. 16. - 340с.

*Збірник наукових праць зареєстровано Вищою атестаційною комісією України як фахове видання із спеціальностей "Історичні науки" (Див.: Бюлетень ВАК України. - 1999. - №6. - С. 30).*

*Свідоцтво про державну реєстрацію друкованого засобу масової інформації: серія КВ №9497 від 12 січня 2005 р.*

*Рецензенти:* д.і.н., проф. **Г.К.Кожолянко**;  
д.і.н., проф. **С.С.Троян**;  
д.і.н., проф. **А.І.Черній**.

*Редакційна колегія:* **Коцур В.П.**, доктор історичних наук, професор (головний редактор);  
**Борисенко В.Й.**, доктор історичних наук, професор;  
**Коцур А.П.**, доктор історичних наук, професор;  
**Шевчук В.П.**, доктор історичних наук, професор;  
**Шаповал Ю.І.**, доктор історичних наук, професор;  
**Сухобоков О.В.**, доктор історичних наук, професор,  
**Тарапон О.А.**, кандидат історичних наук, доцент (відповідальний секретар);  
**Колибенко О.В.**, кандидат історичних наук, доцент.

*Рекомендовано до видання Вченою радою Переяслав-Хмельницького державного педагогічного університету імені Григорія Сковороди.*

### АНОТАЦІЯ ДО ЗБІРНИКА

До збірника увійшли матеріали наукового семінару "Актуальні проблеми давньоруської археології" за участю науковців України та Росії, що відбувся 12-14 травня 2004 року у Переяслав-Хмельницькому державному педагогічному університеті імені Григорія Сковороди.

Збірник присвячено пам'яті видатного російського археолога, дійсного члена Російської академії наук, почесного академіка Латвійської академії наук Валентина Васильовича Седова. Науковий семінар "Актуальні проблеми давньоруської археології" був останнім науковим заходом, в якому брав активну участь В.В. Седов.

Для науковців, що займаються давньоруською проблематикою, викладачів, аспірантів, студентів.

### ANNOTATION

The digest contains materials of the scientific seminar "Actual Issues of the Archeology of Ancient Rus" held in Pereyaslav-Khmelnytsky State Hryhoriy Skovoroda Pedagogical University in May 12-14, 2004, with the participation of Ukrainian and Russian historians.

The digest is dedicated in honor of famous archeologist, real member of Russian Academy of Sciences, honorary academician of Latvian Academy of Sciences Valentyn Sedov. Scientific seminar "Actual Issues of the Archeology of Ancient Rus" was the last scientific action in which V.Sedov took an active part.

For specialists in the history of Ancient Rus', teachers, postgraduates, students.

ISBN 966-8029-58-5

Кафедра історії та культури України  
Переяслав-Хмельницького державного  
педагогічного університету імені Григорія  
Сковороди, 2005.

## ЗМІСТ

<b>КОЦУРВ.П.</b> ВІД РЕДАКТОРА.....	6
<b>МАКАРОВ М.А.</b> ПАМ'ЯТІ ВАЛЕНТИНА ВАСИЛЬОВИЧА СЕДОВА.....	7
<b>СЕДОВ В.В.</b> ОСВОЕНИЕ СЛАВЯНСКИМ НАСЕЛЕНИЕМ ВОСТОЧНО-ЕВРОПЕЙСКОЙ РАВНИНЫ.....	11
<b>МОЦЯ О.П.</b> СЕЛО ДАВНЬОРУСЬКОГО ПІВДНЯ: РЕЗУЛЬТАТИ І ПЕРСПЕКТИВИ ДОСЛІДЖЕНЬ.....	17
<b>ПЕТРАШЕНКО В.О.</b> ДАВНЬОРУСЬКИЙ КОМПЛЕКС ПАМ'ЯТОК ПОБЛИЗУ С.БУЧАК (ДО ПРОБЛЕМИ СОЦІАЛЬНО-ЕКОНОМІЧНОЇ ТИПОЛОГІЇ ДАВНЬОРУСЬКИХ ПОСЕЛЕНЬ).....	22
<b>БЕЛЯЄВА С.О.</b> АКТУАЛЬНІ АСПЕКТИ МОДЕЛЮВАННЯ СИСТЕМИ СІЛЬСЬКОГО ГОСПОДАРСТВА ПІВДЕННОЇ РУСИ X-XIII СТ.....	31
<b>МАКАРОВ М.А.</b> КУЛЬТУРНЫЙ ЛАНДШАФТ СУЗДАЛЬСКОГО ОПОЛЬЯ XI-XIII ВВ. И ПРОБЛЕМЫ ПОЛИТИЧЕСКОГО САМООПРЕДЕЛЕНИЯ СУЗДАЛЬСКОЙ ЗЕМЛИ.....	37
<b>ВЕРЕМЕЙЧИК Е.М., КОВАЛЬ В.Ю.</b> ВИЗАНТИЙСКИЕ АМФОРЫ НА СЕЛЬСКИХ ПОСЕЛЕНИЯХ ЧЕРНИГОВЩИНЫ.....	46
<b>РОЗАНОВА Л.С., ТЕРЕХОВА Н.Н.</b> ТЕХНОЛОГИЧЕСКИЕ ОСОБЕННОСТИ В ПРОИЗВОДСТВЕ КУЗНЕЧНОЙ ПРОДУКЦИИ С СЕЛЬСКИХ ПОСЕЛЕНИЙ XI - XIII ВВ. НА ТЕРРИТОРИИ БЕЛОЗЕРЬЯ.....	56
<b>ЗОПЕНКО В.М.</b> НАКОНЕЧНИКИ НОЖЕН МЕЧЕЙ ТИПА I:2-Р. PAULSEN В ЮЖНОЙ РУСИ.....	62
<b>ЕНИСОВАН В., САРАЧЕВАТ.Г.</b> НОВЫЕ НАХОДКИ МАТРИЦ ДЛЯ ТИСНЕНИЯ С ТЕРРИТОРИИ ДРЕВНЕЙ РУСИ.....	72
<b>ВОЗНЕСЕНСКАЯ Г.А., ПАНЬКОВ С.В.</b> ЖЕЛЕЗОДЕЛАТЕЛЬНОЕ И КУЗНЕЧНОЕ ПРОИЗВОДСТВО В ДРЕВНЕМ КИЕВЕ.....	83
<b>ІВАКІН Г.Ю., ПУЦКО В.Г.</b> ЗНАХІДКИ ТВОРІВ КАМ'ЯНОЇ ПЛАСТИКИ З РОЗКОПОК 1998 Р. МИХАЙЛІВСЬКОГО ЗОЛОТОВЕРХОГО МОНАСТІРЯ.....	87
<b>САГАЙДАК М.А.</b> ПРО ДЕЯКІ СПІРНІ ПИТАННЯ ІСТОРИЧНОЇ ТОПОГРАФІЇ СЕРЕДНЬОВІЧНОГО КИЄВА.....	93
<b>МОВЧАН І.І., КОЗЛОВСЬКИЙ А.О., ІЄВЛЄВ М.М.</b> ЛОКАЛЬНІ ОБОРОННІ СПОРУДИ ВЕРХНЬОГО КИЄВА X-XIII СТ.....	104
<b>КОЗАК О.Д.</b> ОСОБЛИВОСТІ ДЕМОГРАФІЧНОЇ СТРУКТУРИ НАСЕЛЕННЯ СЕРЕДНЬОВІЧНОГО КИЄВА ЗА ДАНИМИ АНТРОПОЛОГІЇ.....	115
<b>КОЗЮБА В.К.</b> СРЕДНЯЯ ПРОДОЛЖИТЕЛЬНОСТЬ ЖИЗНИ ВЗРОСЛОГО НАСЕЛЕНИЯ ДРЕВНЕЙ РУСИ (ИСТОРИКО-АРХЕОЛОГИЧЕСКИЙ И ДЕМОГРАФИЧЕСКИЙ АСПЕКТЫ).....	122
<b>РЫНКА В.М.</b> ЧЬЮ СЛАВУ ПЕРЕЯЛ ПЕРЕЯСЛАВ?.....	129
<b>КОЛИБЕНКО О.В.</b> ОСНОВНІ РЕЗУЛЬТАТИ ТА ПЕРСПЕКТИВИ АРХЕОЛОГІЧНИХ ДОСЛІДЖЕНЬ ПЕРЕЯСЛАВЛЯ РУСЬКОГО.....	134
<b>БУЗЯН Г.М., РОЗДОБУДЬКО М.В., ТЕТЕРЯДА, ТОВКАЙЛО М.Т.</b> АРХЕОЛОГІЧНІ ДОСЛІДЖЕННЯ ДАВНЬОРУСЬКОГО ПЕРЕЯСЛАВА ПРОТЯГОМ ОСТАННЬОГО ДЕСЯТИРІЧЧЯ.....	142
<b>РОЗДОБУДЬКО М.В.</b> ПРОБЛЕМИ ОХОЮНИ ТА ЗБЕРЕЖЕННЯ ВИЗНАЧНИХ ПАМ'ЯТОК ДАВНЬОРУСЬКОГО ПЕРЕЯСЛАВА.....	149
<b>ЮРЧЕНКО О.В.</b> ДАВНЬОРУСЬКА СПАДЩИНА ПІЗНЬОСЕРЕДНЬОВІЧНОГО ПЕРЕЯСЛАВА.....	154
<b>ІОАННІСЯН О.М.</b> О ДВУХ ПАМ'ЯТНИКАХ ПЕРЕЯСЛАВСЬКОГО ЗОДЧЕСТВА І ОБ ІХ МЕСТЕ В ОБЩЕЙ КАРТИНЕ РАЗВИТИЯ АРХИТЕКТУРЫ РУСИ КОНЦА XI - ПЕРВОЙ ТРЕТИ XII ВЕКА (КИЕВ, ЧЕРНИГОВ, ПЕРЕЯСЛАВЛЬ, НОВГОЮД И ПСКОВ В ИХ АРХИТЕКТУРНОМ ВЗАИМОДЕЙСТВИИ).....	164
<b>БЕЛЯЕВ Л.А.</b> ОСНОВНЫЕ ТЕНДЕНЦИИ В АРХЕОЛОГИЧЕСКОМ ИЗУЧЕНИИ АРХИТЕКТУРЫ СРЕДНЕВИЗАНТИЙСКОГО ПЕРИОДА (КОНСТАНТИНОПОЛЬ, МАЛАЯ АЗИЯ, ДРЕВНЯЯ РУСЬ).....	177
<b>ЗЬКОВ П.І.</b> НОВЫЕ ИССЛЕДОВАНИЯ ДМИТРИЕВСКОГО СОБОРА ВО ВЛАДИМИРЕ.....	181

## ДАВНЬОРУСЬКА СПАДЩИНА ПІЗНЬОСЕРЕДНЬОВІЧНОГО ПЕРЕЯСЛАВА

*В статті на основі широкого кола джерел аналізується історичний зв'язок давньоруського Переяслава з пізньосередньовічним Переяславом.*

Заснований в кінці X ст. князем Володимиром Святославичем Переяславль Руський за короткий час набув статусу важливого політичного, економічного та культурного центру серед руських міст. В давньоруські часи він жодного разу не був взятий штурмом і не зазнав ворожого спустошення, хоча довгий час виконував роль південно-східного форпосту Русі і найчастіше від інших князівських центрів випробовував на собі силу зброї кочовиків (печенігів, а згодом половців).

Лише походи монголів 1236-1242 рр. зруйнували поступальний розвиток багатьох міст Русі. На початку березня 1239 р. Переяславль, найперший серед значних міст південноруських земель, зустрівся з армією Менгу-хана (Мунке). Після кількадечного штурму місто було спалено, а більшість жителів вбито чи забрано в полон [14, стб.781-782; 30, сі 14].

В післямонгольський час міське життя в Переяславлі повністю занепадає, що підтверджується передусім археологічними і писемними даними. Цілком слушною є думка, що "збудоване заходами та коштом центральної влади місто на цьому броді могло існувати лише доти, доки існувала влада, здатна його підтримувати" [24, с 19]. Можливо в певний хронологічний період (друга половина XIII-XIV ст.) населення було настільки незначне, що не залишило після себе слідів матеріальної діяльності. Лише в XV ст. на посаді міста фіксується незначних розмірів населений пункт, на основі якого в кінці XVI ст. виникне пізньосередньовічне місто [48, с.32-35]. Однак, незважаючи на це в історичній літературі існує цілком протилежна думка, за якою Переяслав XIV-XV ст. зображується сильним містом з дерево-земляним замком [38, с.213; 40, с.56].

Нове місто в подальшому своєму розвитку багато в чому базувалося на здобутках давньоруського періоду, а місцеве населення усвідомлюючи це, активно їх використовувало в різних сферах свого життя. В першу чергу це стосується власної назви міста, яка збереглася в майже незмінній формі, втративши лише присвійний суфікс *-ль*.

Планувальна система Переяслава в кінці XVI-XVIII ст. зберігала по суті свою давньоруську основу. Територія дитинця залишалася найкраще укріпленою частиною міста. Тепер тут знаходився замок, який офіційно називався Верхнім містом, де стояли військові, продовольчі, ремісничі та культові об'єкти, розміщувалися двори визначних людей (воєвод, старост, священників, комендантів тощо) [41, с.92; 47]. Посад, де концентрувалася найбільша кількість дворів козаків і міщан, отримав назву Нижнього (Черкаського) міста [10, с.83; 31, с.59]. Отже, планувальна структура давньоруського Переяслава була досить вдало пристосована до пізньосередньовічного міста, не зазнавши істотних змін.

В кінці XVI ст. Переяслав переходить у власність князя Василя-Костянтина Костянтиновича Острозького. Грамотою від 6 березня 1585 р. король Стефан Баторій надав українському магнату "на України, за Днѣпром городище мѣстце пустое, называемое Переяславъ, з кр҃унты вшелякими", дозволивши "въ томъ то Переяславлѣ замокъ збудовати" [11].

Проводячи будівельні роботи у 1585 р. князь В-К.К. Острозький мав набагато менші людські та матеріальні резерви, при досить незначному розходженні в різниці технічного забезпечення будівельних робіт в порівнянні з князем Володимиром Святославичем.

Тому було зроблено значно простіше - пристосовано частково зруйновані домонгольські земляні укріплення до оборонних потреб в умовах існування вогнепальної зброї. Тобто, міські укріплення поновлено по лінії первинних земляних валу та рову. Дане твердження добре корелюється планами розміщення давніх укріплень Переяслава А.М. Кірпічнікова, Р.О. Юри, П.О. Раппопорта, що в цілому тотожні одне одному (рис. 1. 1-3). Земляні вали де потрібно було підсипано, зверху укріплено дерев'яною стіною, розчищено рови, збудовано дерев'яні ворота.

Археологічне вивчення земляних валів Переяслава показало, що вони мають суцільну давньоруську основу, яка, в свою чергу, перекривається потужними досипками кінця XVI-XVIII ст. [35, с.86; 36, с.23; 45, с.51].

Під час досліджень південно-західного сегменту валу Верхнього міста на місці злиття рр. Альти й Трубежу, в підсипці з чорної землі, яка створювала крутий схил його лицевої частини, знаходячись перед давньоруською сирцевою кладкою, П.О. Раппопортом знайдено рештки забитих у неї товстих соснових колод (рис. 2. 1). На думку автора розкопок це не що інше, як залишки частоколу XVI або XVII ст. [35, С.86].

Частокіл перекривався горизонтальними шарами землі та глини, що чергувалися. Вони впритул підходили до лицевої поверхні давньоруського валу і, за знахідками, їх можна віднести до XVII ст. В свою чергу прошарки були перекриті потужним насипом темної землі, що утворював пагорб, який містив речі X - першої половини XIII і XVII-XVIII ст. [35, с.86]. Судячи із стратиграфії, пагорб темної землі можна впевнено ототожнити із залишками бастиону XVIII ст., тоді, як глиноземляні прошарки належали одному з ронделів - округлому виступу, на якому розміщувалася дерев'яна башта XVII ст. Якщо залишки частоколу безпосередньо перекривалися нашаруваннями XVII ст., їх слід пов'язувати із оборонним будівництвом кінця XVI ст. і інтерпретувати як стіну простої конструкції переяславського замку часів Острозьких.

Не менш важливими складовими оборонних укріплень були рови, які хоч вивчалися не досить ґрунтовно, але виявлена в процесі досліджень інформація дозволяє скласти про них більш або менш повне уявлення. Власне положення і протяжність ровів відносно валів міста не змінилося з давньоруського часу. Одна смуга рову оточувала Верхнє місто з північного, північно-західного та східного боку, відділяючи його при цьому від прилеглої частини Нижнього міста. Інша смуга рову оперізувала міські укріплення в межиріччі рр. Трубежу і Альти.

Під час дослідження траншеї 2 під водопровід по вул. Московській у 1988 р. зачищено профіль рову переяславського замку з довжиною верхньої частини 38 м. (рис. 2. 2) [9, с 12]. Стінки спускаються прямовисно, глибину встановити не вдалося, хоча вона й перевищувала 3 м. В середині рову, за 8 м від його південного (внутрішнього) краю зафіксовано материковий останець шириною 0,8 м з прямовисними стінками. Призначення його в даному місці зовсім незрозуміле, та якщо взяти до уваги заповнення південної від останця частини рову матеріалами XVII-XVIII ст. і значну його ширину, можна зробити висновки, що даний рів було значно розширено під час фортифікаційних робіт 1709 р. та ремонтних робіт у 1734-1738 рр. [10, с.84]. В домонгольський час і в кінці XVI-XVII ст. рови були значно вужчими.

За спостереженнями П.О. Раппопорта найбільш розповсюдженою формою оборонних ровів на Русі в X-XIII ст. були симетричні трикутні рови з дещо заокругленим дном, хоч зустрічалися й рови з гострокутним дном [35, с 114]. Матеріали досліджень переяславських ровів схиляють до першого варіанту [24, с.22-23].

Можливо з часу відновлення Переяслава і аж до загальної реорганізації земляних укріплень в 1709 р., рови залишали в собі ще давньоруські ознаки. Давні ознаки могли мати й вали, а саме: ступінчастість тильної частини для закріплення схилу та підйому на його гребінь і наявність в кількох місцях берми - горизонтальної площадки, яка захищала стінку рову від зсуву під тиском прилеглої частини валу [35, с. 109, 112].

Профілі фортечних укріплень, зроблених Д. де Боскетом у 1740 р. показують рівне дно ровів, слабе виділення, а то й повну відсутність берми, ступінчастість схилів дещо змінена в поєднанні з бастионною системою фортифікації, інколи її зовсім нема, замінена пологими спусками - апарелями, навпроти кожного бастиону [40, с.97].

В історико-археологічній літературі традиційно вважається існування п'яти воріт у давньоруському Переяславі. Літописи називають нам лише троє з них - Єпископські, Княжі та Кузнечі [23, с 16]. Перші двоє розміщувалися на протилежних кінцях дитинця, тяжіючи кожне до певної основної його частини: Княжі до князівського двору в північній частині, Єпископські - до обнесеного кам'яною стіною єпископського двору в південній. Ворота розміщувалися на транспортній магістралі, що пронизувала дитинець з півдня на північ, виходячи на посад. Нині її в певній мірі повторює відрізок вул. Московської, а в тому місці, де вона перерізає давні

укріплення між недобудованим комплексом Музею дружби народів і вул. Верхній Вал, слід розміщувати Княжі ворота. Щодо кам'яних Єпископських воріт, то частину їх досліджено в 1955 р. М.І. Сікорським, у 1956 р. М.К. Картером та в 1960 р. Р.О.Юрою поблизу сучасної Михайлівської церкви [5; 39].

Кузнечі ворота не були виявлені під час археологічних досліджень. Однак їх локалізовано О.В. Колибенком між місцем перетину укріплень "окольного міста" проспектом Червоноармійців (колишня частина вул. Покровської) і виходом їх до правого берега р. Трубіж в місці звуження заплави останнього [23, с.22].

Ще одні невідомі з літописів ворота посаду локалізовано тим же дослідником в проїзді сучасної вул. Г. Сковороди, у місці перетину нею лінії міських укріплень. Власне ворота розміщувалися на транспортній магістралі, яка, пронизуючи дитинець, проходила через "окольне місто" в бік Києва, тому вони, очевидно називалися Київськими [23, с.21].

Інші ворота посаду розміщувалися біля мосту через р. Альту. Вони стояли на іншій магістралі, яка через Кузнечі ворота йшла посадом Переяслава, до лівого берега р. Альти, перетинаючи біля Княжих воріт дитинця Київський шлях і продовжувалася далі Альтицьким передгороддям до бродів нар. Дніпро. Саме в місці перетину магістраллю оборонних споруд, локалізуються вказані ворота, які могли носити назву Альтицьких [23, с.21-22].

Плани міста та писемні документи XVII-XVIII ст. фіксують дві брами Верхнього міста (Михайлівську, Спаську) і три брами Нижнього міста (Київську, Гайшинську, Альтицьку) [16, с.56; 20, с 176; 47].

Поновлення міських укріплень В-К.К. Острозьким 1585 р. неминуче тягло за собою відбудову усіх п'яти воріт, які не втратили свого значення і тому підлягали відбудові. Ворота Переяслава кінця XVI-XVIII ст. будувалися з дерева, що характерно для українських лівобережних міст та містечок пізнього середньовіччя і мали надбрамні башти.

На місці кам'яних Єпископських воріт дитинця стояли Михайлівські ворота, які отримали свою назву від Михайлівської церкви, що знаходилася поруч. Під час реконструкції оборонних укріплень міста в 1709 р. вони були повністю розібрані, оскільки на цей час не відігравали вже важливого стратегічного значення. На їх місці було споруджено земляний бастион, а невеликий прохід, що залишився, було перейменовано на Михайлівську хвіртку [40, с 104].

Спаська брама знаходилася на місці літописних Княжих воріт. Вона проіснувала від 1585 р. до 1793 р. - коли була ліквідована переяславська фортеця. Назву брама отримала від вулиці, яка вела від цих воріт до Преображенської (Спаської) церкви.

Неподалік від Кузнечих воріт розміщувалася Гайшинська (Гейшинська) брама. Свою назву вона отримала від напряму шляху, що йшов через Довгий (Великий) міст на р. Трубіж і Задовгомостянський форштадт (с. Підварки, нині мікрорайон міста), повз с. Гайшин до Басанського шляху.

Київська брама локалізується на місці гіпотетичних Київських воріт давньоруського часу, а Альтицька (Ільтицька) - на місці давньоруських Альтицьких.

В пізньосередньовічний час Переяслав мав досить таки своєрідну геральдичну символіку.

"Дозволяємо підданам нашим, міщанам мати печатку міську, для печатування всяких справ їхніх із таким гербом, який тут зображено: на озері вежа з хрестом", - зазначав у грамоті король Речі Посполитої Сигізмунд III, підтверджуючи самоврядні права Переяслава в 1620 р. [32, с.93]. Такі вежі з хрестом відомі з двох печаток переяславського магістрату, першої та другої половини XVII ст. [12, с.327]. Зображення на печатках максимально спрощені, особливо це стосується печатки другої половини XVII ст.

Зображена споруда незвичної форми, триярусна, схожа на церкву, увінчану банею з хрестом. Перший поверх має склепінчастий вхід - ворота, по боках яких розмішені прибудови (фрагменти стін) з підквадратними отворами - бійницями. Другий поверх складає надбудова з довгою горизонтальною бійницею, а третій - шатро з банею та хрестом.

Як справедливо зазначила дослідниця переяславської геральдики О.В. Колибенко, надаючи Переяславу магдебургію і привілеї, що з неї витікають, король Стефан Баторій лише формально надав герб. Це характерно для значної кількості міст XIV-першої половини XVII ст. Пи-

тання вибору і створення герба для міста вирішувалося на місці - його власником або ж міським урядом [22, с.55].

На думку інших дослідників, цілком справедливо можна вважати причетним до створення міського герба князя В-К.К. Острозького - відомої на той час освіченої людини, мецената, поборника православної віри на Україні, якому напевно була відома історія Переяслава давньоруських часів [8, с 166].

Аналіз зображення на печатках дозволяє вбачати в його формуванні наявність конкретного історичного прототипу - певної архітектурної споруди давньоруського часу. Згадана вище О.В. Колибенко вбачає в триступній вежі з хрестом церкву св. Архістратиґа Михаїла, яка на кінець XVI ст. могла ще зберегтися в напівзруйнованому вигляді [21, с.55].

Ми схиляємося до іншої існуючої версії походження переяславської міської символіки від вже згадуваних нами Єпископських воріт з надбрамною церквою св. Федора Стратилата XI ст. [8, с 166-167]. Ворота могли зберегтися в кінці XVI ст. Аналогічно тому, як збереглися Золоті ворота Києва на середину XVII ст., що гарно видно з малюнка А. ван Вестерфельда [15, с 127]. Втративши своє оборонне значення для Києва, Золоті ворота так і не були відбудовані, зате Єпископські такого значення ще не втратили, тому підлягали відбудові. Власне відбудова брами не була реставрацією в сучасному розумінні - руїни воріт було розібрано, а на їхньому місці збудовано дерев'яну Михайлівську браму, яка, можливо ввібрала в себе оригінальні особливості попередньої кам'яної будівлі: триповерховість та баню з хрестом - наслідування надбрамній церкві.

Опис герба 1620 р. згадує перш за все вежу (башту) на озері, а не церкву чи храм. Розташування на озері можна пояснити оточенням водою, яка наповнювала рови замку, що стояв на місі при злитті рр. Альти й Трубежа. Остання мала широку заболочену заплаву, що оточувала Переяслав з півночі і сходу. В XVII ст. вона могла бути підтопленою внаслідок підняття рівня води в Трубежі й Альті за допомогою дамби, яка розміщувалася неподалік злиття річок [45, с.50]. Про таке "озеро" свідчить і архідиякон П. Алепський, відвідавши Переяслав в середині XVII ст. [33, с 190]. Саме оновлені замкові ворота з надбрамною баштою стали символом відродження Переяслава, як міста та продовження його історичних традицій.

В Переяславі відомо й досліджено сім культових кам'яних споруд, що існували протягом XI-першої половини XIII ст.; з них п'ять - на дитинці (Михайлівська, Андріївська, Успенська та дві невідомі), дві - на посаді (Спаська, Воскресінська).

Монгольський розгром 1239 р., відсутність догляду протягом тривалого часу та господарська діяльність місцевих жителів знищили вцілілі рештки давньоруських споруд. Завдяки історичній пам'яті, що зберегла не тільки місце розташування, а й назви багатьох будівель, традиція будівництва дерев'яних чи кам'яних церков у XVI-XVIII ст. на місці давніших, зруйнованих, притаманна більшості українських міст.

Починаючи з 1586 р. в Переяславі за наказом власника міста-князя В-К.К. Острозького - у Верхньому місті будується дерев'яна гарнізонна церква Успіння Пресвятої Богородиці [44, с.863]. Церква розташовувалася над рештками маленької одноапсидної каплички XII ст., яку за традицією вважали давньоруською Успенською церквою на княжому дворі. Насправді ж літописна Успенська церква 1098 р. розташовувалася на північний схід від сучасної Успенської, що переконливо доведено М.Ю. Брайчевським та Ю.С. Асеєвим [6, с.112-116]. На місці дослідженої в 1958 р. археологами церкви в пізньому середньовіччі ніяких культових споруд не зводилося, а про церкву забули, перенісши її назву на руїни невідомої за назвою каплички, що знаходиться під підлогою цегляної Успенської церкви 1896 р.

На місці давньоруської Михайлівської церкви кінця XI ст. в першій половині XVII ст. будується нова однойменна будівля. Між 1649 та 1666 рр. переяславським полковником, а згодом-генеральним суддею Ф.Лободою вона знову відбудовується. За браком будь-яких писемних свідчень про обидві церкви, важко щось конкретно сказати [1, с.511-512; 42, с.55]. Лише за клопотанням переяславського єпископа З. Корніловича 1711р. розпочато будівництво кам'яної Михайлівської церкви, яка після пожежі 1734 р. та ремонту, що скінчився в 1750 р., існує й досі (рис. 1. 4) [1, с.512; 42, с.56].

Дерев'яна Спасо-Преображенська церква до 30-х рр. XX ст. розміщувалася над руїнами

невеликої церкви-усипальні рубежу XI-XII ст., дослідженої М.К. Каргером у 1953 р. [18, с.11-19]. Відповідно, розкопана споруда отримала ту ж умовну назву, яку визнає більшість дослідників. Про час побудови церкви на місці давньої нічого не відомо, однак вона згадується П.Алепським у середині XVII ст. [33, с.191].

Ще одна переяславська церква Воскресіння XVII-XIX ст. стояла над рештками церкви першої половини XII ст., відкритої М.К. Каргером у тому ж 1953 р. [18, с.22-30]. Можливо вона мала таку ж назву. Все ж існує думка, за якою руїни давнього храму ототожнюються з собором монастиря св. Іоанна, оскільки за певними ознаками давньоруську Воскресенську церкву відносять до монастирського комплексу [20, с.29-30]. Освячення церкви, що стала головним полковим храмом переяславського козацтва, відноситься до 1627 р., згадується вона й П.Алепським [33, с.191; 29, с.95]. Функціонування цієї церкви вже з XVII ст. підтверджується євангеліями 1600, 1658 та 1681 рр., подарованими, відповідно, наїї користь [13, с.566-569].

Щодо решти пізньосередньовічних храмів Переяслава: Покровської, Троїцької, Вознесенської, Миколаївської, Варваринської церков, то вони, очевидно, були започатковані вперше. В усякому випадку, достовірних матеріалів, які свідчили б про наявність їх давньоруських попередників, поки що не виявлено.

З переяславськими культовими спорудами тісно пов'язується проблема застосування жолобчастої цегли (литовки). Тому деякі дослідники припускають можливість існування центральної влади в місті, спираючись на знахідки жолобчастої цегли в руїнах кількох споруд дитинця, як свідчення поновлення давніх будівель в післямонгольський час [8, с.166].

Під час археологічних розкопок давньоруських монументальних споруд цеглу з жолобками знайдено в руїнах Михайлівської церкви XI ст. (вул. Московська, 34), Єпископських воріт XI ст. (вул. Кріпосна, 31), бані XI ст. (вул. Радянська, 26) [3, с.210; 4, с.132; 5, с.58; 18, с.59; 39, с.3]. Розмір цегли майже однаковий: 23,5-25,5x9,2-11x8-8,4 см (банна будівля) і 24-25x9,5-11x8-8,4 см (Михайлівська церква), ?x?x7 см (Єпископські ворота) [3, с.210; 4, с.132; 5, с.58].

Проникнення "литовки" на Русь на початку ХІІ ст. пов'язується з артіллю польських архітекторів, які принесли типовий для романської архітектури тип брускової цегли та вендську (балтійську) техніку її перев'язки вапно-піщаним розчином [34, с.208,210]. Спочатку вона використовувалася разом з плінфою, завдяки своїм перевагам поступово витісняючи її і застосовувалася на Україні до першої половини XVII ст. [26, с.38,74-75]. Довгий час у історичній науці в силу слабого вивчення пізньосередньовічної доби вважалося, що жолобчаста цегла з'являється в післямонгольський період під назвою "литовської", оскільки використовувати її почали, як вважали раніше, у часи панування руських князів литовського походження, і вона була характерною для архітектури тих земель, котрі перебували у складі Великого князівства Литовського [26, с.82; 34, с.207].

Хибність давнього й поширеного погляду довели дослідження в 1946 р. М.К. Каргером одного з київських жител (вул. В. Житомирська), що загинуло під час штурму в 1240 р., в якому було знайдено розвал печі, складеної з жолобчастої цегли [17, с.175-176]. Знахідки такої ж цегли зафіксовано в двох київських житлах: на території Михайлівського монастиря і біля Десятинної церкви [34, с.207,209]. Фрагменти жолобчастої цегли були знайдені В.К. Гончаровим у житлі першої половини XIII ст. у фортеці Іван [2, с.142].

Однак, в кожній із названих переяславських споруд не виявлено жодної непотурбованої цегли в кладці. А те, що жолобчаста цегла зустрічалась в найнижчих горизонтах культурного шару, свідчило про її давньоруське походження.

Завдяки зручній формі жолобчаста цегла ефективніше використовувалася для кладки печей, ніж плінфа, що довели розкопки давньоруських жител. Однак, вона застосовувалася не лише за таким призначенням. Знахідки її in situ в кладці давньоруських споруд - Успенській церкві Печерського монастиря, капличці на Нестеровському провулку, церкві по вул. В. Житомирська, церкві на Киянівському провулку та церкві на Вознесенському узвозі, остаточно підтверджують застосування цієї цегли разом з плінфою в передмонгольський період не тільки для будівельних потреб, але й для ремонту і реконструкції більш давніх споруд, котрі постраждали внаслідок землетрусу 3 травня 1230 р. [2, с.141-142; 4, с.133; 34, с.209].



Природне лихо зачепило і Переяслав, про що є свідчення літопису: "В Переяславли же Руском церкви св. Михаила каменная расседя на двое и паде перевод с кровлею 3-х комар и потроша иконы и паникадила свечми и светилна" [27, стб.454]. Зрозуміло, що внаслідок землетрусу окрім Михайлівської церкви постраждали й інші будівлі, які невдовзі були відремонтовані із застосуванням жолобчастої цегли.

Окремо слід відзначити знахідки цегли вказаного типу П.О. Лашкар'ювим під час досліджень каплички XII ст. в 1888 р. [28, с.228-229]. Цегла разом з камінням від цієї каплички залягла вище рівня будівельних розвалів давньоруського часу, слугуючи фундаментом для дерев'яної Успенської церкви 1586 р. За своїми розмірами - 6х3-31/8х1/8-1/4вершки (27х13,5-14х5-5,6 см) жолобчата цегла відрізняється від цегли такого ж типу з переяславських давньоруських споруд, що дозволяє датувати її кінцем XVI ст. [28, с.222, 224,228].

Невід'ємною складовою частиною кожного населеного пункту є його некрополь чи група некрополів. Для давньоруського Переяславля характерне розташування міських кладовищ на околицях з високими або підвищеними ділянками рельєфу. Відомо чотири курганні могильники (ур. Ярмарковщина, ур. Вітряна гора, "на вигоні біля міського острога", "в урочищі Подворах при виїзді з Переяслава в м. Пирятин"), котрі досліджувалися Ф.І. Камінським, Д.Я. Самоквасовим, М.Ю. Бранденбургом, В.М. Щербаківським та Б.О. Рибаківим протягом другої половини XIX-першої половини XX ст. [25, с 17-19; 36, с.22-23; 37, с.220-221; 43, с.70].

Залишки ще одного могильника (жіноче поховання) зафіксовано в 1983 р. під час реконструкції Новокиївського шосе в мікрорайоні Підварки [7, с.35-36]. Ще один давньоруський ґрунтовий могильник досліджений нещодавно, на краю плато лівого берега р. Трубіж, між крайніми садибами мікрорайону Підварки та ур. Гора (музей просто неба) [46].

Починаючи з кінця XVI по XVIII ст. відновлене місто поступово нарощує торгово-економічний потенціал, збільшується його населення, а відтак і площа. Внаслідок цього активно починають використовуватися кілька давньоруських могильників під пізньосередньовічні кладовища, які функціонують до нашого часу. Переяславські міщани та козаки разом з жителями Київського передмістя ховали померлих на місці курганного могильника в ур. Ярмарковщина, жителі Заальтиччя відповідно на курганному могильнику в ур. Вітряна гора. Зокрема, на території останнього було знайдено кам'яний, мальтійської форми надмогильний козацький хрест, виготовлений з пірофілітової плити від давньоруського саркофага. Інші могильники більше не використовувалися.

Найпростішим прикладом використання давньоруської спадщини залишається факт застосування будівельних матеріалів XI-першої половини XIII ст. для власних господарських потреб. Таке явище в першу чергу притаманне тим місцям, де існував дефіцит міцних будівельних матеріалів, котрий спонукав місцеве населення до розбирання залишків давніх кам'яних споруд, тому Переяслав у даному випадку не є виключенням.

Використання давньоруської плінфи зафіксоване під час досліджень Єпископських воріт. На залишках північно-східної стіни архітектурного комплексу знаходилася овальна двокамерна гончарна піч XVII ст., складена з плінфи на глиняному розчині [5, с.57].

Під час копання траншеї під газопровід у 1985 р. по вул. Радянській, 19, було розчищено фрагмент кладки з плінфи та каменю (пісковика) (рис. 2. 3). Кладка виявлена за 20-25 м на південний схід від Михайлівської церкви і за 10-12 м від проїжджої частини вул. Радянської. Цікаво те, що вона не мала продовження з жодної із сторін. Загальні розміри кладки - 2,20х0,70 м. Фундамент складався з брил пісковика, закладених на глибині 0,70-1,00 м від сучасної поверхні в гумусованому суглинку з матеріалами XVII-XVIII ст. Поверх брил було покладено чотири ряди переважно фрагментованої плінфи на глиняному розчині. Досліджена кладка могла бути фрагментом нетривкої споруди XVII-XVIII ст. з вторинним використанням будівельних матеріалів, які належали давньоруській споруді, будівельні завали від якої виявлено в цій же траншеї за 15-20 м на схід від описаної кладки [7, с.37].

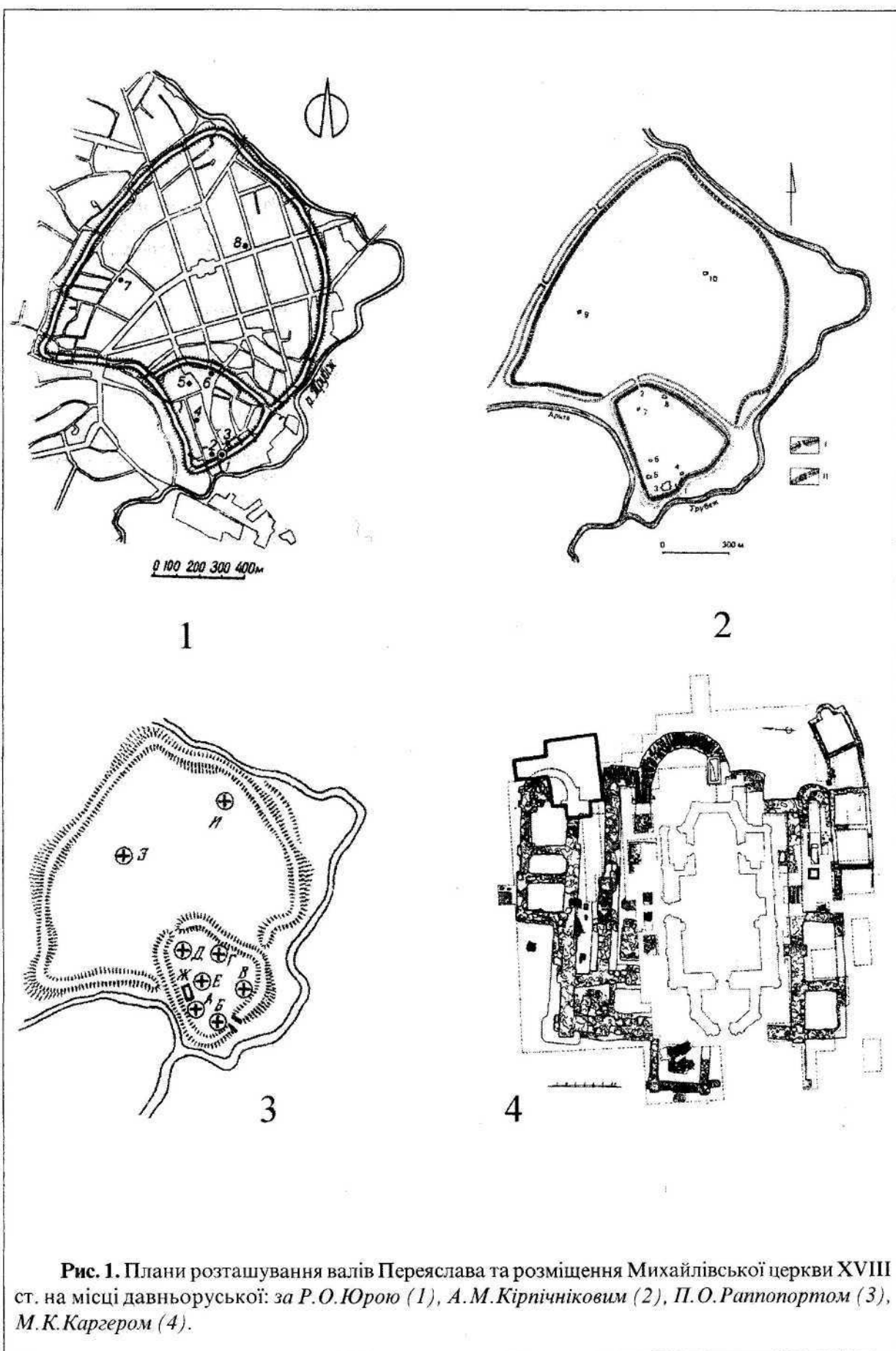
Таким чином, матеріали досліджень показують, що незважаючи на певну хронологічну лагуну в своєму історичному розвитку Переяслав козацького часу завдяки традиціям і історичній пам'яті був тісно пов'язаний зі своїм давнім попередником - Переяславем Руським.

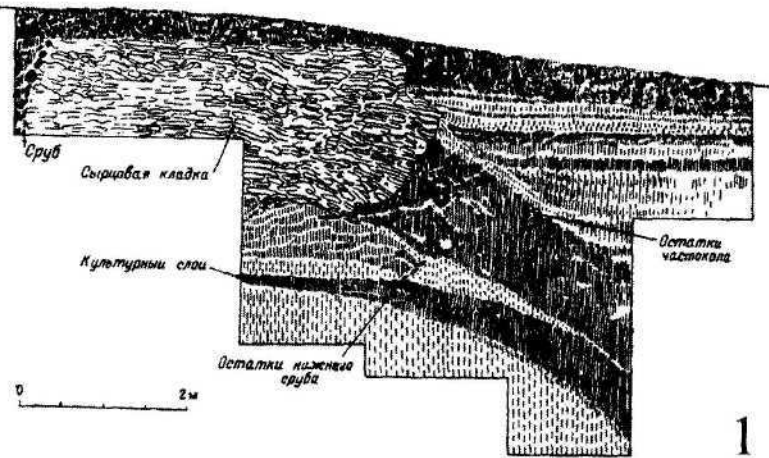
## ДЖЕРЕЛА ТА ЛІТЕРАТУРА:

1. Архангело-Михайловская церковь в городе Переяславе. // ПЕВ. - 1868. - №20. - Ч. неоф. - С.508-541.
2. Асеев Ю.С. Архитектура древнего Киева. - К.: Будівельник, 1982. - 160 с.
3. Асеев Ю.С., Сикорский М.И., Юра Р.А. Памятник гражданского зодчества XI в. в Переяславе-Хмельницком. //СА.-1967.-№1.-С.199-214.
4. Асеев Ю.С., Харламов В.А., Сикорский М.И. Исследования Михайловского собора в Переяславе-Хмельницком. // Славяне и Русь. - К.: Наукова Думка, 1979. - С. 122-137.
5. Асеев Ю.С., Козін О.К., Сікорський М.І., Юра Р.О. Дослідження кам'яної споруди XI ст. в Переяслав-Хмельницькому дитинці. // Вісник АБІА УРСР. - К.: Держбудвидав УРСР. - 1962. - №4. - С.57-61.
6. Брайчевский М.Ю., Асеев Ю.С. Археологические исследования в Переяславе-Хмельницком в 1958 году. //КСИА АН СССР. - 1960. - Вып.81. -С.112-116.
7. Бузян Г.М., Колибенко О.В., Товкайло М.Т. Звіт Переяслав-Хмельницької археологічної експедиції про дослідження в м. Переяславі-Хмельницькому в 1983,1985 та 1987-1989 роках.//НА ІА НАНУ. - 1983-89/253. -101с.
8. Бузян Г.М., Роздобудько М.В., Тетеря Д.А. Историчне підґрунтя пізньосередньовічного герба Переяслава //Нові дослідження пам'яток козацької доби в Україні. - К., 1999. - Вип. 8. - С. 164-167.
9. Бузян Г.М., Товкайло М.Т., Буйлук М.М., Колибенко О.В. Звіт про роботу Переяслав-Хмельницької археологічної експедиції в місті Переяслав-Хмельницькому в 1987-88 рр. // НА ІА НАНУ. -1987-1988/209.-39с.
10. Васильев М.Г. З історії будівництва Переяславської фортеці у 18 сторіччі //Переяславська земля і світ людини. - Київ-Переяслав-Хмельницький, 1998. -С.82-89.
11. Грамота короля Стефана Батория кн. Константину Острожскому на основание и заселение гор. Переяславля. 1585 г. марта 6 //Архив Юго-Западной России. -4. VII. -Т.3. - К., 1905.-С.284-288.
12. Грушевський М.С. Ілюстрована історія України. - К., 1990. - 524 с.
13. Житель города Переяслава. Воскресенская церковь в городе Переяславе // ПЕВ. - 1869. - № 21. - 4. неоф. - С.555-579.
14. Ипатьевская летопись // ПСРЛ. - М.: Языки славянской культуры, 2001. - Т.2. - 648 с.
15. Івакін Г.Ю. Историчний розвиток Києва XIII-середини XVI ст. (історико-топографічні нариси). - К., 1996.-272 с.
16. Іваненко А.О. Переяславський полк у контексті військово-політичних подій в Україні початку 60-х рр. XVII ст. // Наукові записки з української історії- Переяслав-Хмельницький, 2004. - ВИП.15.-С.53-58.
17. Каргер М.К. Археологические исследования древнего Киева. - К.: Изд. АН. УССР, 1951. - 252 с.
18. Каргер М.К. Памятники переяславского зодчества XI-XII вв. в свете археологических исследований//СА.-1951.-Т. 15.-С.44-63.
19. Каргер М.К. Раскопки в Переяславе-Хмельницком в 1952-1953 гг. // СА. - 1954. - Т.20. - С.5-30.
20. Клим Р.О. Торговельно-промислова інфраструктура міста Переяслава (початок XVIII століття) // Наукові записки з української історії. - Переяслав-Хмельницький, 2002. - Вип. 13. - С. 173-177.
21. Козюба В.К. Давньоруські храми "окольного града" Переяслава (датування, стильові особливості, інтерпретації) // Наукові записки з української історії. - Переяслав-Хмельницький, 2004. - ВИП.15.-С.25-31.
22. Колибенко О.В. Геральдика Переяслава XI-XX ст. // Наукові записки з української історії. -К.-Переяслав-Хмельницький, 1999. - Вип.7.-С.54-57.
23. Колибенко О.В. Міські брами Переяславля Руського // Наукові записки з української історії. - Переяслав-Хмельницький, 2000. - Вип. 10. - С. 16-23.
24. Колибенко О.В. Оборонні укріплення Переяславля Руського //Наукові записки з української історії. - Переяслав-Хмельницький, 2004. - Вип. 15. - С. 19-25.

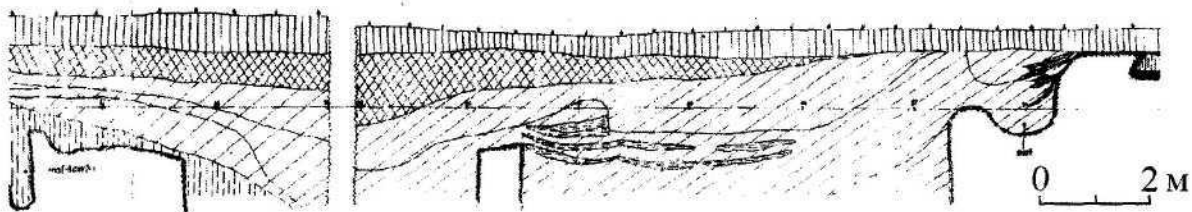
25. Колибенко О.В., Колибенко О.В. Некрополі Переяславля Руського // Наукові записки з української історії. - Переяслав-Хмельницький, 1999. - Вип.9. - С.16-21.
26. Кошовий О.П. Будівельна кераміка України. - К.: Наукова думка, 1988. - 136 с.
27. Лаврентьевская летопись // ПСРЛ. - М.: Языки славянской культуры, 2001. - Т. 1. - 496 с.
28. Лашкарев П.А. Церковно-археологические очерки, исследования и рефераты. - К., 1898. - 240 с.
29. Межигорская летопись 1608-1700 гг. // Сборник летописей относящихся к истории Южной и Западной Руси. - К., 1888. - С.93-101.
30. Никоновская летопись // ПСРЛ. - СПб., 1885. - Т. 10. - 244 с.
31. Описи Київського намісництва 70-80 років XVIII ст. - К.: Наукова думка, 1989. - 390 с.
32. Панченко В.О. Гербівник міст України. - К.-Нью-Йорк, 1996. - 168 с.
33. Путешествие Антиохийского патриарха Макария в Россию в половине XVII века, описанное его сыном, архидиаконом Павлом Алеппским /пер. с араб. Г. Муркоса/. - М., - 1898. - Вып.4. - 195 с.
34. Раппопорт П.А. О времени появления брускового кирпича на Руси // СА. - 1989. - №4. - С.207-211.
35. Раппопорт П.А. Очерки по истории русского военного зодчества X-XIII вв. // МИА. - М.-Л.: Изд. АН СССР, 1956. - №52. - 184 с.
36. Рибаків Б.О. Розкопки в Переяславі-Хмельницькому в 1945 р. // АП УРСР. - 1949. - Т. 1. - С.21-25.
37. Самоквасов Д.Я. Могилы Русской земли. - М., 1908. - 271 с.
38. Сас П.М. Феодальные города Украины в конце XV-60-х годах XVI в. - К.: Наукова думка, 1989. - 232 с.
39. Сікорський М.І. Археологічні розкопки в м. Переяславі-Хмельницькому в 1955 р. // НА ІА НАНУ. - 1955/26. - 6 с.
40. Сікорський М.І., Швидкий Д.Т. На землі Переяславській. - К.: Наукова думка, 1983. - 256 с.
41. Стецюк К.І. Переяславське повстання 1666 р. // УІЖ. - 1958. - №4. - С.85-97.
42. Стороженко А.В. Очерки переяславской старины. - К., 1900. - 236 с.
43. Супруненко О.Б. Ф.І. Камінський - дослідник пам'яток археології Полтавщини // Археологія. - 1991. - № 3. - С.69-79.
44. Терлецкий Н. Успенская церковь в городе Переяславе // ПЕВ. - 1879. - № 19. - Ч. неоф. - С.862-869.
45. Тетеря Д.А. Матеріали до історії Переяслава кінця XVI-XVIII ст. // Нові дослідження пам'яток козацької доби в Україні. - К.: Часи козацькі, 2003. - Вип.12. - С.48-54.
46. Тетеря Д.А. Новий могильник на околиці Переяславля Руського // Археологічні відкриття в Україні 2002-2003 рр. - К.: Шлях, 2004. - ВІП.6. - С.310-312.
47. Харламов В.О. Расписной список Переяслава 1701 г. // Тези всеукраїнської наукової конференції "Переяславська земля та її місце в розвитку української нації, державності й культури". - Переяслав-Хмельницький. 1992. - С. 105-106.
48. Юра Р.А. Отчет о работе переяславской древнерусской экспедиции ИА АН УССР в 1961 г. // НА ІА НАНУ. - 1961/13. - 11 с.
49. Юрченко О.В., Вовкодав С.М. До питання про існування Переяслава в другій половині XIII-XV ст. // Наукові записки з української історії. - Переяслав-Хмельницький, 2004. - Вип. 15. - С.31-37.

*The historical connections between Pereyaslavl Rusky and Pereyaslav of late middle ages are analyzed in this article on the basis of the broad spectrum of sources.*

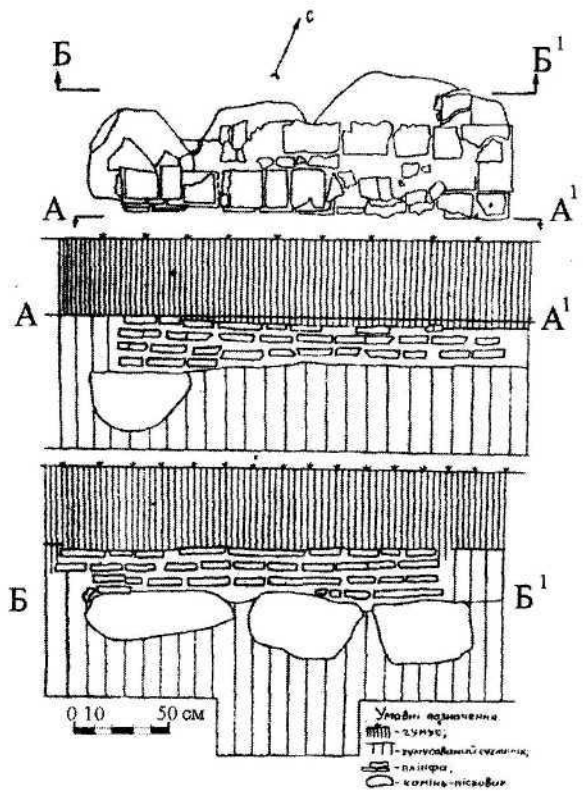




1



2



3

Рис. 2. Розріз валу верхнього міста (за П.О.Раппопортом) (1), профіль рову в тр.2. по вул.Московська (2), та план і профілі кладки по вул.Радянська, 19 (3).

НАУКОВЕ ВИДАННЯ

# НАУКОВІ ЗАПИСКИ З УКРАЇНСЬКОЇ ІСТОРІЇ

ЗБІРНИК НАУКОВИХ СТАТЕЙ

ВИПУСК 16

Зважаючи на свободу наукової творчості,  
редколегія бере до публікації й статті тих авторів, думки яких не в усьому поділяє.  
Відповідальність за достовірність матеріалів несуть автори публікацій.  
Передрук та відтворення опублікованих матеріалів будь-яким способом дозволяється лише при  
посиланні на "Наукові записки з української історії".

Підписано до друку 2.05.2005.  
Замовлення № 129.  
Наклад 300 прим.

Поліграфічний центр "Ризографіка"  
СПД Шумейко С.В.  
Свідоцтво суб'єкта видавничої справи  
ДК № 1950 від 22.09.2004р.  
08300, м. Бориспіль, вул. Котляревського, 4  
тел.: (044) 451-77-62, (04495) 6-64-21.