



УДК 528.93

Д. Я. Вортман

ПІВНІЧНО-ЗАХІДНІ ОКОЛИЦІ КИЄВА У СЕРЕДИНІ XVIII СТ. НА КАРТАХ МОНАСТИРСЬКИХ ВОЛОДІНЬ

Рассматриваются две карты середины XVIII в., на которых изображены северо-западные окраины Киева. Карты впервые введены в научный оборот. Это интересный исторический источник, который может быть полезным для исследователей исторической топографии Киева.

Two maps of Kyiv's North-West outskirts from the 18th century are discussed. These maps are considered from the scientific point of view for the first time. They are a valuable historical source for all who study Kyiv's historical topography.

Деякі з наявних старовинних карт Києва досі не уведені до наукового обігу, незважаючи на їх велике значення як історичних джерел. У цій статті розглядаються дві такі карти середини XVIII ст., які дають можливість реконструювати тогочасну топографію північно-західних околиць міста. Обидві карти дійшли до нас у складі рукописного альбому, що зберігається у Секторі картографічних видань Національної бібліотеки України імені В. І. Вернадського під інвентарним номером С1092 (45402).

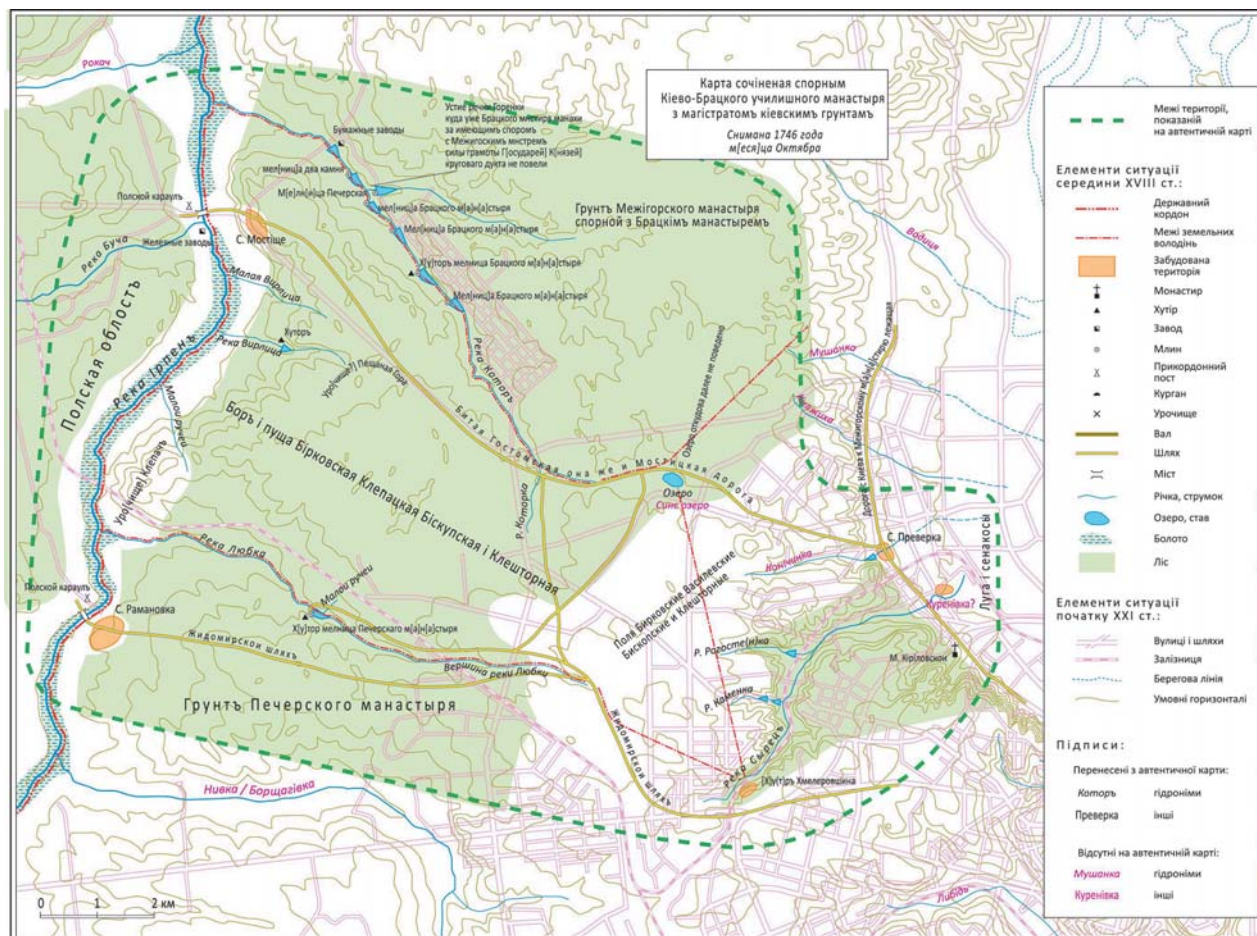
Альбом – це збірка укладених 1839 р. землевпорядних планів хуторів Куренівка і Пріорка. Карти, про які йде мова, сфальцовані та вклеєні в альбом під

час його упорядкування. Перша з них має назву "Карта сочиненая спорным Киево-Брацкою училищного монастыря з магистратомъ киевскимъ грунтамъ" і датована 1746 р. (мал. 1 і 2). Друга під назвою "Карта снятая и свидѣтельствованная по дукту [тобто опису межі земельних володінь. – Д. В.] дяка Алферьева спорныхъ земель по иску Киево-Кирилловскаго монастыря съ Киевскимъ магистратомъ" – це копія, зроблена 1794 р. з оригіналу 1752 р. (мал. 3 і 4). Очевидно, карти цікавили упорядників альбому як картографічні свідчення про стан відповідної території в минулому. А виготовлені вони були як додатки до земельних судових спорів між київським магистратом і монастирями.



Мал. 1. Фрагмент оригіналу карти Києва 1746 р.

© Д. Я. Вортман, 2015



Мал. 2. Фрагмент карти-реконструкції на основі карти 1746 р.

Карта 1746 р. охоплює територію від місця впадіння р. Котор у р. Ірпінь на півночі до Кирилівського монастиря і хутора Хмелівщина на півдні та від долини Ірпеня на заході до заплави Дніпра (Оболоні) на сході. Масштаб – 300 сажнів в 1 дюймі, формат 52×66 см. Карта орієнтована на північ, компасна роза відсутня, натомість за рамкою підписані сторони світу. Карта кольорова, виконана тушшю та аквареллю (на полотні?). На карті показано елементи гідрографії (річки, струмки, ставки, озеро), рельєфу (круті схили річкових долин, піщана "гора"), ґрунтів (болота), рослинність/характер землекористування (ліси, луки/сіножаті, орні землі), населені пункти і шляхи, межі земельних володінь.

На **карті 1752 р.** показано територію між долинами Сирця на півночі й Кудрявця (Глибочиці) на півдні. На сході ситуація на карті сягає заплави Дніпра. У західній частині показано шлях на Білогородку. Через велике спотворення відстаней та кутів цей шлях, який насправді пролягає зі сходу на захід, зображений на карті як орієнтований з півдня на північ. Масштаб – 150 сажнів в 1 дюймі, формат 64×80 см. Карта орієнтована на північ, у центрі зображено компасну розу. Карту виконано чорною тушшю (на полотні?), деякі елементи виділені кольором (аквареллю). Основні компоненти зображення такі самі, як і на карті 1746 р.

З технічних причин ми змогли відтворити лише фрагменти зазначених карт. Їх повний зміст для більшої наочності перенесено на сучасну топооснову (за яку правила топографічна карта масштабу 1:100 000). Отримані в результаті картосхеми у подальшому можна використати для створення карти-реконструкції околиць Києва станом на середину XVIII ст. У цій статті автор обмежився описом змісту карт з метою ознайомити читачів журналу з новим джерелом, сподіваючись, що воно стане у пригоді дослідникам історичної топографії Києва, топонімів, історії земельних володінь тощо. Результати первинного аналізу змісту карт наведено далі, у додатку.

Додаток

Перелік об'єктів, нанесених на карти, й короткі коментарі до них

Карта 1746 р.

Річка Ірпінь та його притоки

Река Ірпень. З 1667 р. по 1793 р. руслом Ірпеня проходив державний кордон між Московським царством / Російською імперією та Річчю Посполитою, про що нагадує напис на карті – *Полская область*.



Мал. 3. Фрагмент оригіналу карти Києва 1752 р.

Река Буча. Існує і нині.

Река Любка; Вершина реки Любки. Існує.

Малой ручей [права притока Любки – струмок на північ від хутора Печерського монастиря]. Зараз не існує.

Малой ручей [права притока Ірпеня – струмок на північ від урочища Клепач]. Не існує.

Река Вирлиця. На сучасних картах позначена як безіменний струмок (на деяких – ставки "Блакитні озера"). На триверстці позначена як "ручей Большая Выдрица".

Малая Вирлиця. Не існує. На триверстці позначена як "ручей Малая Выдрица".

Река Которь. На сучасних картах позначена як Котурка.

Горенка. Сучасна права притока Котора. На карті не показана, але згадується у підписі: *Устье реки Горенки куда уже Брацкого мнстиря манахи за имеющим споромъ с Межигоскимъ мнстремъ силы грамоты Г[осударей] К[нязей] круговаго дукта не повели.*

Р. Которка. Один із двох (лівий) витоків Котора.

Сирець та його притоки

Река Сырецъ. Існує досі.

Р. Рогосте(н)ка. На сучасних картах позначена

як Брід, а її долина має назву "Рогозів яр", яка у трохи спотвореному вигляді зберегла топонім "Рогостинка / Рагостинка".

Р. Каменка. В яру, паралельно нинішній вул. Стеценка, на південь від неї. Наразі не існує.

Озера

Озеро [без назви]; *Озеро откудова далее не поведеною* [Мається на увазі: дукт далі від озера не проведений]. У нові часи відоме як Синє озеро.

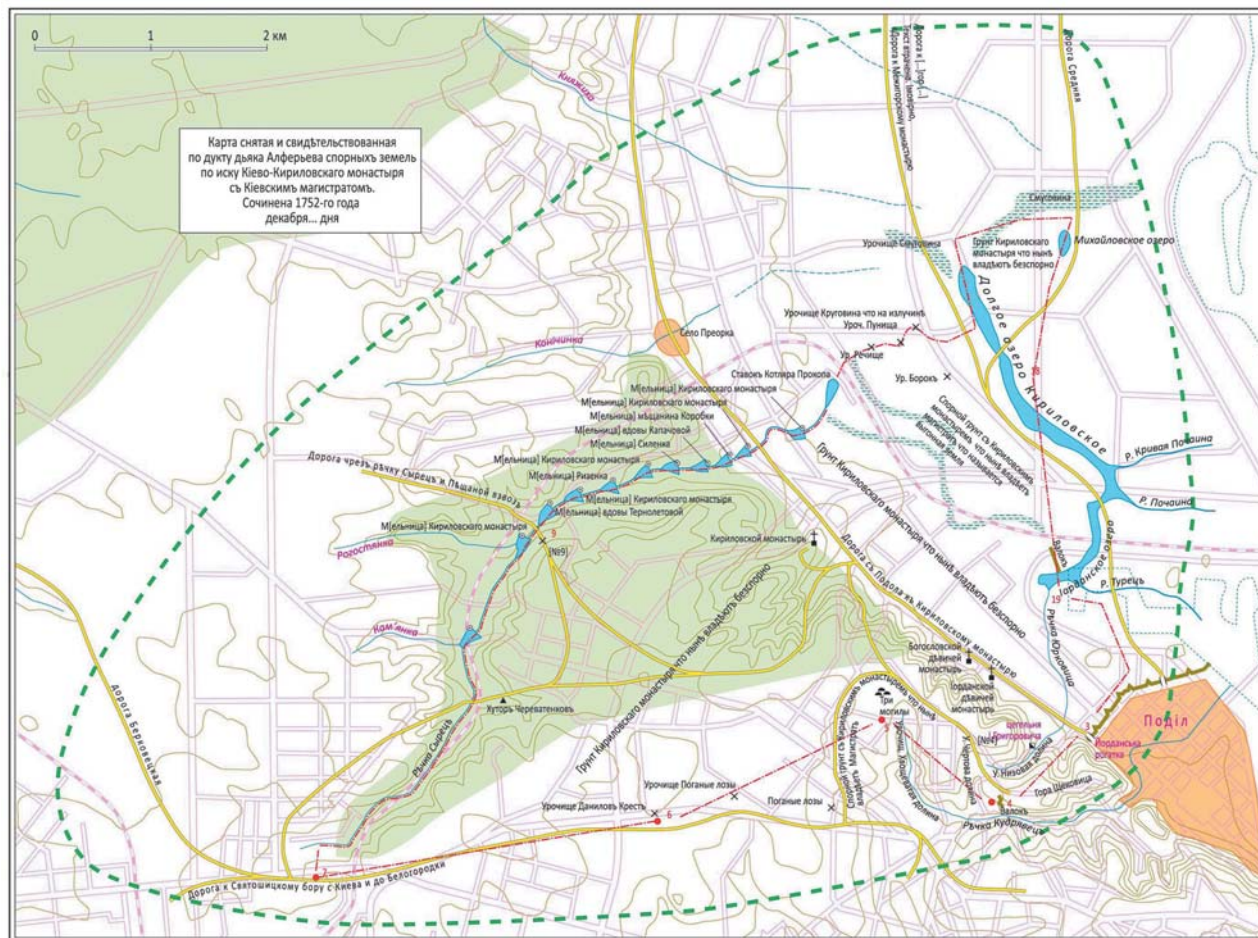
Села

С. Мостище. Мостище відоме з 1-ї половини XVII ст. З 1972 р. у складі смт Гостомель, раніше – село.

С. Преварка. Преварка / Пріорка як село відоме з початку XVII ст. Локалізується на перетині сучасних вулиць Кирилівської та Мостицької. Згодом – передмістя, тепер – історична місцевість Києва.

С. Рамановка. Романівка відома з початку XVI ст. З 1958 р. – у складі м. Ірпінь, раніше – село.

Безіменний населений пункт на р. Сирець, який можна ототожнити з Куренівкою / Куренівщиною. "Куренівщина" вперше згадується у подвірній ревізії населення Гетьманщини 1723 р.



Мал. 4. Фрагмент карти-реконструкції на основі карти 1752 р.

Хутори

Хуторъ. На р. Вирлиця / Видриця.

Х[у]тор мелница Печерскаго м[а]н[а]стыря. На р. Любка. На триверстці показаний як "Х. Любка".

Х[у]торъ мелница Брацкога м[а]н[а]стыря. На р. Котор, біля ставка Двірець (термін "двірець" у XVI-XVIII ст. мав значення "заміське подвір'я", "хутір").

[Х]у(т)ръ Хмелеровшина. Спотворена форма топоніма "Хмелівщина". Хутір, який разом із сусіднім хутором Сеньківщина у 1859 р. став власністю київського генерал-губернатора Іларіона Васильчикова, від прізвища якого утворився топонім "Васильчикова дача / Васильчиків хутір". Тепер це територія парку "Нивки".

Монастир

М. Кіріловскои. Кирилівський монастир, заснований у середині XII ст., проіснував до 1786 р. Його мурований храм існує дотепер.

Млини

На р. Котор

Мел[ниц]а Брацкога м[а]н[а]стыря. Локалізується на греблі ставка Горащиха.

Мел[ниц]а Брацкога м[а]н[а]стыря. Локалізується на греблі ставка Карачун.

мел[ниц]а Брацкога м[а]н[а]стыря. Локалізується на греблі неіснуючого нині ставка (між ставками Карачун і Двокаменка).

мел[ниц]а два камня. Назва млина, вочевидь, пов'язана з кількістю жорен. Локалізується на греблі ставка Двокаменка (біля с. Горенка).

На р. Горенка

М[е]л[н]ица Печерская. Локалізується на греблі Нижнього ставка (нижче від Сапсаєвого ставка).

Промислові підприємства

Железные заводы. Залізробний завод при впадінні р. Буча в Ірпінь.

Бумажные заводы. Папірня в нижній течії р. Котор, на її правому березі, біля Двокаменного ставка. Поселення, що виникло при підприємстві, мало назву "Папірня" (тепер це с. Горенка).

Два **прикордонних пости** з річпосполитського боку кордону біля мостів через Ірпінь, навпроти Мостища і Романівки. *Полскои караулъ* (двічі).

Шляхи

Битая Гостомская она же и Мостицкая дорога. Відгалужувалася від Вишгородського / Межигірського шляху в Пріорці, вела на Гостомель, перетинаючи р. Ірпінь у Мостищі.



Дорога с Киева к Межигорскому м[а]н[а]стирю лежащая. Починалася від Йорданських воріт Подолу, вела на Вишгород і Межигірський монастир. У межах карти відповідає трасам Кирилівської та Вишгородської вулиць.

Жидомирской шляхъ. Починався біля Львівських воріт Верхнього міста, вів на Житомир, перетинаючи р. Ірпінь у Романівці.

Інше

Луга і сенокосы. Характеристика землекористування на Оболоні.

Полская облость. Характеристика державної належності території на захід від р. Ірпінь.

Грунтъ Межигорского монастыря спорной з Брацкимъ монастыремъ. Лісовий масив на північний схід від р. Котор, тепер це Пуща-Водицький ліс.

Грунтъ Печерского монастыря. Лісовий масив на південь від р. Любка.

Поля Бирковские Василевские Бископские и Клешторные. Перша назва пов'язана з топонімом Берковець, решта – з суб'єктами, які володіли цими полями у XVI-XVII ст., – Василівською (Трьохсвятительською) церквою, біскупом (київським католицьким єпископом) і кляштором (київським домініканським монастирем). Масив орних земель на місці сучасних Нивок і Виноградаря.

Боръ і пуца Бірковская Клепацкая Бискупская і Клешторная. Лісовий масив між річками Любка на півдні й Котор на півночі.

Уро[чище?] Клепачъ. Тепер це частина Святошинського лісу (у Київському лісництві), на північ від залізниці Київ – Коростень. Відоме з XVI ст.

Уро[чище?] Пещаная Гора. Підвищення у північній частині Святошинського лісу.

На карті-реконструкції для кращої орієнтації підписано річки, які не позначені на оригіналі. Крім загальновідомих і позначених на сучасних картах (Рокач, Нивка / Борцагівка, Либідь, Водиця), показано три річки, позначені в альбомі "Плани хуторів" 1824 р.

Княжиха. Річка, що текла через урочище Кінь-Грусть. Зараз її фіксують ставки з південного боку вулиці Кобзарської.

Конічинка. Ця річка текла в яру паралельно вул. Мостицькій, на південь від неї. Тепер не існує.

Мушанка. Текла в урочищі Мушанка. Зараз її фіксують ставки на південному узліссі Пуща-Водицького лісу.

Карта 1752 р.

Річки

Р'чка Кудрявецъ. Відома з XVI ст., з XIX ст. фігурує під назвою Глибочиця. Нині тече у підземному колекторі.

Р'чка Юрковица. Топоніми, пов'язані з Юрковицею (Юрковицький став), відомі з XVI ст. Зараз тече у підземному колекторі.

Р'чка Сырецъ. Відома з XV ст. Не пізніше XVII ст. на Сирці було споруджено численні греблі з мли-

нами, внаслідок чого річка у середній течії перетворилася на каскад ставків, які припинили існування у другій половині XIX – першій половині XX ст.

Озера і протоки у заплаві Дніпра (на Оболоні). Водні об'єкти, що утворилися внаслідок трансформації русла Дніпра. Відомі з XVI ст., зникли у XX ст.

Долгое озеро Кириловское. Локалізується на місці озер Опечень-1, -2, -3 (Йорданське, Кирилівське, Богатирське).

Йорданское озеро. Локалізується в районі залізничної станції Київ-Петрівка.

Михайловское озеро. Орієнтовно локалізується у кварталі між Оболонським просп., вулицями Героїв Сталінграда, Маршала Малиновського.

Р. Почаина. Струмок, що витікав з Довгого Кирилівського озера в бік Дніпра. Орієнтовно локалізується у районі Московського просп.

Р. Кривая Почаина. Струмок, що витікав з Довгого Кирилівського озера в бік Дніпра. Орієнтовно локалізується у районі вул. Мате Залки.

Р. Турецъ. Струмок, що витікав з Йорданського озера у бік Дніпра; локалізується у східній частині Гавані.

Ставок

Ставокъ Котляра Прокопа. На р. Сирець, останній у каскаді ставків.

Село і хутір

Село Преорка [Пріорка]. Див. коментар до карти 1746 р.

Хуторъ Череватенковъ. Локалізується у нижній частині яру, що відкривається у долину Сирця (між Ризькою вулицею та Сирецьким парком).

Монастирі

Богословской дѣвичей монастырь. Заснований на початку XVII ст. у Верхньому місті, у 1712 р. перенесений на Плоське – місцевість на північ від Подолу, де існував до 1786 р. Монастирські споруди не збереглися (локалізуються на вул. Кирилівській, 53).

Йорданской дѣвичей монастырь. Існував з XVI ст. до 1786 р. Монастирські споруди не збереглися. Локалізується на вул. Кирилівській, 53.

Кириловской монастырь. Див. коментар до карти 1746 р.

Млини на р. Сирець

М[ельница] Кириловскаго монастыря.

М[ельница] вдовы Тернолетовой.

М[ельница] Кириловскаго монастыря.

М[ельница] Ризенка.

М[ельница] Кириловскаго монастыря.

М[ельница] Силенка.

М[ельница] вдовы Капачовой.

М[ельница] мѣщанина Коробки.

М[ельница] Кириловскаго монастыря.

М[ельница] Кириловскаго монастыря.



"**Старожитні валки**". Відомі з XVI ст., використовувалися як лінії розмежування земельних володінь.

Валокъ. На північ від Йорданського озера.

Валокъ. На плато, над місцем злиття Чортової долини з долиною Кудрявця.

Шляхи

Дорога к Святошицкому бору с Киева и до Белого-родки. Починалася від Львівських воріт Подолу. В межах карти відповідає трасам вулиць Артема і Дегтярівської.

Дорога Берковецкая. Відгалужувалася від "дороги к Святошицкому бору" в районі нинішньої станції метро "Нивки" і вела на північний захід, де сполучалася з дорогою, позначеною на карті 1746 р. як Житомирський шлях.

Дорога через р'ячку Сырецъ и П'щаной взвозъ. Відгалужувалася від Вишгородського шляху в районі Кирилівського монастиря, через Бабин яр виходила на вододільне плато, перетинала долину Сирця трохи нижче гирла Рогостянки, вела далі на північний захід і, ймовірно, з'єднувалася з дорогою на Гостомель.

Дорога к [...]гор [...] Текст утрачено. Імовірно – "Дорога к Межигорскому монастырю". Один із шляхів, що вів через Оболонь на північ. У межах карти відповідає трасі сучасної Богатирської вулиці.

Дорога Средняя. Відгалужується від згаданої перед цим дороги, перетинає Довге Кирилівське озеро і повз Михайлівське озеро веде у північну частину Оболоні.

Дорога съ Подола къ Кириловскому монастырю. Та сама дорога, яка позначена на карті 1746 р. як "Дорога с Киева к Межигорскому м[а]н[а]стирю лежащая".

Земельні ділянки

Грунт Кириловскаго монастыря что нынѣ владѣють безспорно. Вододільне плато між Сирцем на північному заході, "дорогою к Святошицкому бору" на півдні і схилами долини Дніпра на північному сході.

Грунт Кириловскаго монастыря что нынѣ владѣють безспорно. Ділянка у долині Дніпра (переважно заплава), обмежена з північного сходу Сирцем, а зі сходу лінією, проведеною від Михайлівського озера до Йорданської рогатки.

Спорной грунтъ съ Кириловскимъ монастыремъ что нынѣ владѣеть Магистратъ. Частина сучасної Лук'янівки навколо Кмитового яру.

Спорной грунтъ съ Кириловскимъ монастыремъ что нынѣ владѣеть магистратъ что называется выгонная земля. Частина сучасної Оболоні.

Урочища

Згадуються у документах XVI-XVIII ст. при описі земельних володінь.

Оболонь

Урочище Круговина что на излучинѣ. Локалізується у районі перетину вулиць Богатирської та Добрининської.

Уроч. Пунища. У джерелах – "нива Пунища", "сіножать, названа Пунища". Локалізується трохи на південний захід від Круговини.

Ур. Борокъ. Локалізується на південний схід від Круговини.

Ур. Речище. Локалізується у районі перетину вулиць Добрининської та Петра Дегтяренка.

Урочище Смуговина; Смуговина. Заболочена смуга (утворилася на місці озера-стариці). Локалізується в районі вулиць Лугової та Маршала Тимошенка.

Лук'янівка

Гора Щековица. Згадується у джерелах також як Скавика, Шковица. Височина, обмежена з півдня долиною Глибочиці, а з півночі долиною Юрковиці.

Урочищ. Хвощеватая долина. Верхня частина долини Глибочиці (Кмитів яр).

У. Чертова долина. Ототожнюється з яром, який збігається з трасою вул. Соляної.

У. Низовая долина. Ототожнюється з Юрковицьким яром.

Три могили. Назва пов'язана зі стародавніми курганами. Локалізується у кварталі, обмеженому вулицями Багговутівською, Нагірною та Овруцькою.

Урочище Даниловъ Крестъ. Приблизно локалізується на перетині вулиць Дегтярівської та Оранжерейної.

Поганье лозы. Два урочища з однаковою назвою. Орієнтовно локалізуються у районі вулиці Довнар-Запольського (між Дегтярівською та Білоруською) і на перетині Дегтярівської та Сім'ї Хохлових.

Інше

Цегельня Григоровича [на карті не підписана, в екс-плікації позначена під № 2]. Непарний бік вул. Кирилівської, 35-41 (орієнтовно). Її власником був відомий архітектор Іван Григорович-Барський.

Йорданська рогатка [на карті не підписана, в екс-плікації позначена під № 3]. На в'їзді в місто (Поділ) з боку Плоського / Оболоні. Локалізується на перетині вулиць Кирилівської та Юрківської.

Література

1. Вакулишин, С. Топонімія Києва ХХ ст. / С. Вакулишин. – К.: [Центр ДЗК], 2014. – 260 с.
2. Вортман, Д. Читаючи топонімічний довідник / Д. Вортман // Пр. Наук.-досл. ін-ту пам'яткоохоронних досліджень. – К.: Фенікс, 2007. – Вип. 3. – С. 261-325.
3. Климовський, С.І. Соціальна топографія Києва XVI – середини XVII ст. / С.І. Климовський. – К.: Сти-лос, 2002. – 230 с.
4. Марголіна, І. Київська обитель святого Кирила / І. Марголіна, В. Ульяновський. – К.: Либідь, 2005. – 350 с.
5. Пономаренко, Л. Київ. Короткий топонімічний довідник / Л. Пономаренко, О. Різник. – К.: Павлім, 2003. – 84 с.
6. Сборник материалов для исторической топографии Киева и его окрестностей. – К., 1874. – 417 с.

Надійшла 11.06.15