

Царська Скіфія і її столиця

Геродот писав, що серед усіх скіфських племен були "царські скіфи". Поряд із племенами язигів, ургів, роксоланів, аорсів, сираків та інших Страбон виділяв також "царських сарматів". Очевидно, що визначення "царський" відноситься до панівного племені у племінному союзі. Аргументи на користь того, що таким племенем були англосакси, наведені у статті [Алани-англи-сакси](#) і таке становище відповідає загальній парадигмі [Anglo-Saxon Superiority](#). Відповідно, територію, яка була під владою англосаксів, умовно можна назвати Царською Скіфією. Загалом склад населення Скіфії-Сарматії можна визначити за топонімами, які можна розшифрувати за допомогою різних мов. Вони наводяться на Google My Maps (скрін див. на Мал. 2).

Панівне становище англосаксів у племінному союзі пояснюється тим, що частина з них зайняла на Донбасі територію, багату на родовища мідної руди. Як показує скупчення топонімів англо-саксонського походження навколо мідної копальні Картамиш на південь від м. Попасна, ці англосакси розселилися тут у безпосередній близькості від булгар, нащадками яких є сучасні чуваші (Стецюк Валентин. 2000, 18-32). Назва Картамиш відповідає д.-англ. *seart* "пустош, закинута громадська земля", *myscan* "спотворювати". Судячи з назви, природний ландшафт у цій місцевості було порушено під впливом діяльності попереднього населення ще до приходу англосаксів. Результати проведених розкопок у Картамиському археологічному мікрорайоні показали, що спеціалізовані на металовиробництві поселення існували вже серед зрубної культурно-історичної спільноти. За середніми показниками калібровані дати знахідок на цьому родовищі укладаються межі XVI ст. до н.е. (Бровендер Ю. М., Отрощенко В.В., Пряхін А.Д. 2010, 92), а їх особливості дозволяють стверджувати, що видобуток та обробка міді мали комплексний характер:

Наукова цінність і вагомість цього історико-культурного та наукового об'єкта полягає в тому, що на обмеженій території, площа 3,2 га, розташовані пам'ятки, які репрезентують усі цикли найдавнішого металовиробництва — відвидобутку мідної руди до виготовлення металевих виробів, а саме гірничодобувного, гірничозбагачувального, металургійного та металообробного циклів (Бровендер Ю. М., Отрощенко В.В., Пряхін А.Д. 2010, 88)



Мал.1. Міднорудні копальні Картамиш

До кінця I тис. до н.е. ймовірно через кліматичні зміни, що призвели до зменшення продуктивних можливостей степу, місцеве населення іранської етнічної належності було змушене вирушити на пошуки нових зручних для проживання місць. У всякому разі, археологічні дані свідчать про тимчасове запустіння Приазов'я та Причорномор'я:

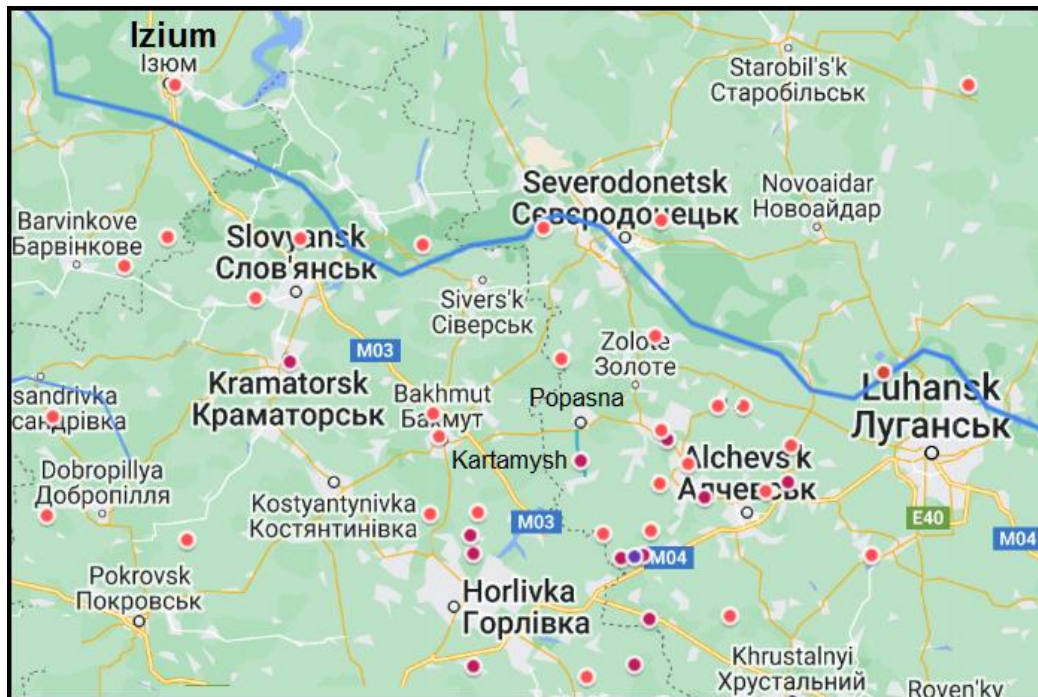
... в 12-10 ст. до н.е., в порівнянні з попереднім періодом, у степовій зоні між Доном і Дунаєм спостерігається десятикратне зменшення кількості поселень і поховань. Ті ж тенденції скорочення населення проявляються в степовому Причорномор'ї і в подальшу кіммерійську епоху, що знаходить своє відбиття у відсутності на цій же території поселень і стаціонарних могильників (Махортых С.В. 1997, 6-7).

Знелюднення Північного Причорномор'я пояснює той факт, що, за винятком пізніших курдських та осетинських, тут не збереглися інші топоніми іранського походження. Новий розквіт степу став можливим завдяки приходу в Наддніпрянщину болгар із Західної України, і це ознаменувало початок скіфського часу. Слідом за булгарами почали рух на південь також носії сосницької культури і її пізнішого варіанту лебедівської (XI — перш. пол. VIII ст. до н. е.), яких ми пов'язуємо з англосаксами. Виявивши поблизу Картамишів покинуті мідні рудники, вони відродили міднорудну промисловість а, взявши під свій контроль металообробку, домоглися економічної переваги над іншомовним населенням Північного Причорномор'я і, як наслідок, політичного панування. Цей факт має лінгвістичне підтвердження. В.І. Абаєв, розглядаючи осетинське слово *äldar* "пан", "князь", писав:

Один з ранніх аланських напіввоєнних, напівстанових термінів... Враження, яке робила на сусідів військова організація алан, сприяло проникненню цього слова до угорської та монгольської (Абаєв В.И. 1958, 126-127).

Абаєв виводив це слово від ос. *arm* "рука" і *dar* "тримати". Насправді воно є запозиченням д.-анг. *ealdor* "князь", "пан", "король", що походить з д.-анг. *eald* "старий, старший". Термін ватажків англосаксонського походження відповідає першості англосаксів у міжплемінних утвореннях. Коли готи прийшли до Північного Причорномор'я, то, мабуть, вони не знайшли тут самих скіфів, але знайшли сліди, які вони залишили в топонімії. Йордан у своїй "Гетиці" досить скупо описав прихід готів на нове місце поселення, але у нього є таке свідчення:

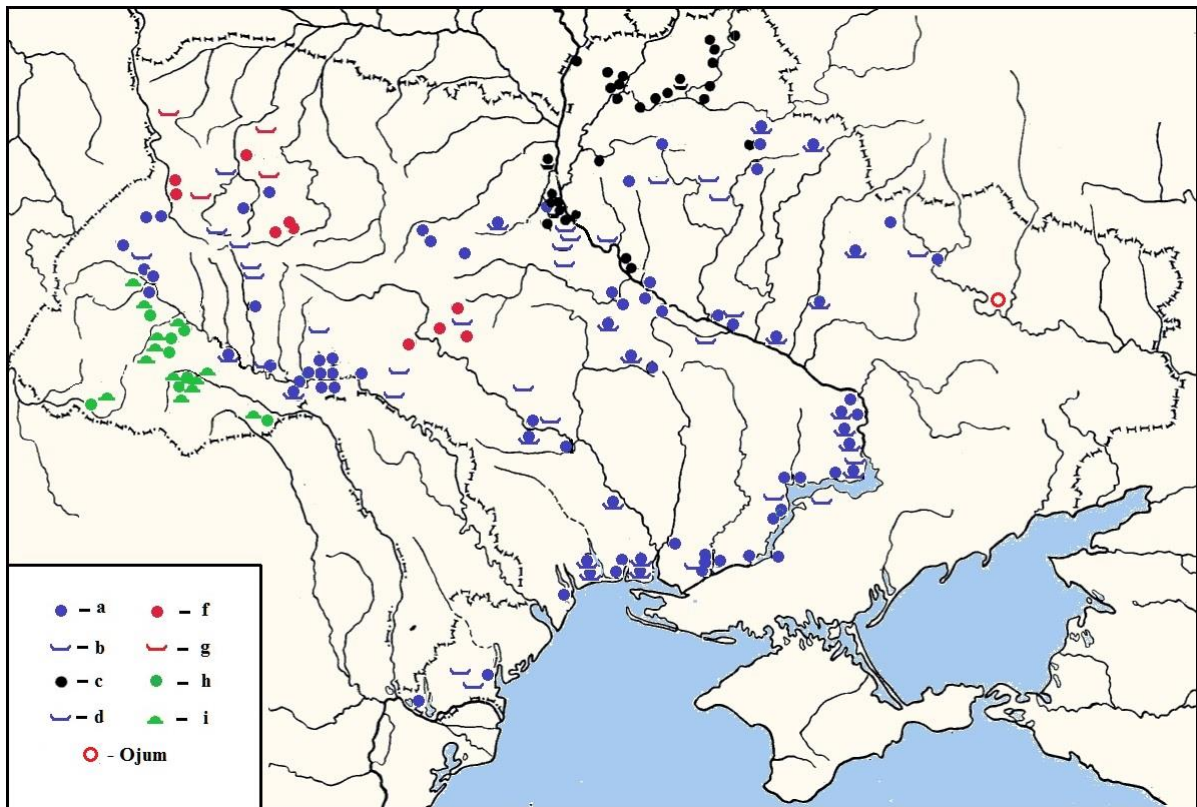
Коли там [на колишньому місці проживання -ВС] виросло безліч люду, а правив лише п'ятий після Берига король Філімер, син Гадарига, він вирішив, щоб військо готів разом із сім'ями рушило звідти. У пошуках найзручніших областей і відповідних місць [для поселення] він прийшов у землі Скіфії, які їхньою мовою називалися Ойум (Йордан, 25).



Мал. 2. Населення Скіфії правобережжя Сіверського Дінця за топонімією. Топоніми болгарського походження відзначені червоним кольором, а англо-саксонські – бордовим.

Якою саме мовою називалася країна, з контексту неясно – мовою скіфів чи готів. Коментатори Йордану вважають, що Ойум – слово німецьке (нібито в готській було *ajum*, споріднене з нім. *Aue* „долина, луг”). Якщо ж звернутися до чуваської мови, то ми знаходимо тут слово *усам* „площа, територія”, якій є відповідність у тюркських мовах (туркм., кирг., якут. *orun*, тат. *ируп*, каз. *орун* та ін.) Складний перехід тюрк. *r – j – ç* відповідає фонологічним закономірностям чуваської мови (пор. чув. *ура* „нога” – тюрк. *ajak* „те саме”, чув. *çёр* „сто” – тюрк. *juz* „те саме”). Однак, можливо, кращий варіант розшифрування назви Ойум можуть дати чув. *ёç* "робота" і ум "ділянка". Готи могли просто запозичити або *усам*, або *ёçит* назви тієї місцевості, де вони оселилися. Можливість готсько-булгарських мовних контактів у 2-му ст. н.е. на території Північного Причорномор'я впливає із таких слів Йордана:

Далі за ними тягнуться над Понтійським морем місця розселення булгар, яких дуже прославили нещастя, по наших гріхах (Йордан, 37).



Основні археологічні пам'ятки другої чверті I тис. н.е. на Україні.

Умовні позначення: **a** – поселення та **b** – могильники черняхівської культури, що пов'язується з готами, **c** – поселення та **d** – могильники київської культури, **f** поселення та **g** – могильники вельбарської культури, що теж пов'язується із готами, **h** – поселення та **i** – могильники культури карпатських курганів, **Ojum** – гаданий центр місцевості Ойум пов'язуваний з містом Ізюм.

Судячи з контексту, район Ойума знаходився на лівобережжі Дніпра. Цей район можна пов'язати з містом Ізюм (див. карту на рис. 3), назва якого фонетично близька як до чув. *uṣat*, так і *ēṣut*. У пізніших джерелах готи, як і болгари, найчастіше називаються скіфами за назвою країни, що вони населяли.

На мапі, представлений на Рис. 2, видно, що сучасне місто Ізюм знаходиться ізольовано від інших топонімів болгарського походження. І це викликає сумніви, що саме тут була країна Ойум. Досить щільне скупчення болгарських топонімів розташоване трохи південніше на правому березі річки Сіверський Донець. Однак на [мапі Шуберта](#) назва Ізюм зустрічається і тут. Так називалася залізнична станція, яка пізніше була перейменована на Алмазну, а потім на Стаханов, і під цією назвою вона існує досі, хоча місто зберегло назву Алмазна. Це ім'я також може мати болгарське походження – чув. *ulma* "яблуко" (в інших тюркських мовах *alma*) і *ṣā* (вимовляється приблизно як *зя*) — чуваський афікс, який служить для утворення іменників від іменних основ зі значенням особистості, інструментів та знарядь, продуктів діяльності, зазначених у основі, тобто слово *алмазя* могло означати садівника чи продавця яблук. Коли в Росії прокладалися залізниці, назви станціям присвоювалися такі, що вже існували раніше. Це могли бути назви як населених пунктів, так і урочищ, які не нанесені на мапу Шуберта, що ми бачимо і в інших випадках. Наприклад, укладачі зовсім не відзначили гору Карачун, хоча це найвища точка в цій місцевості.

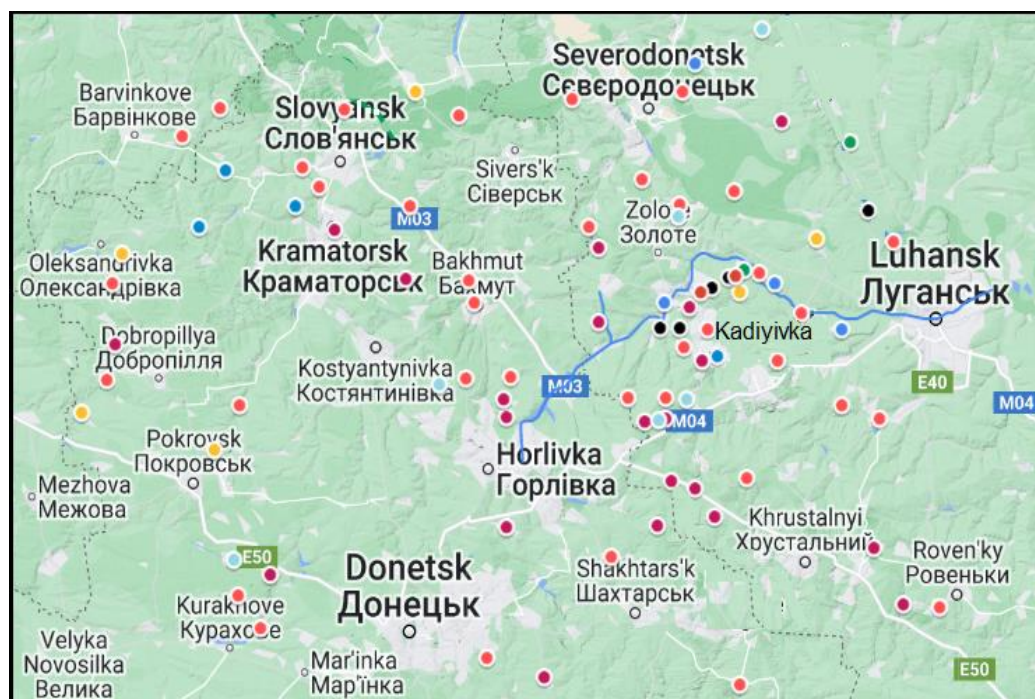
Багаті поклади вугілля і міді, що виходили на поверхню, не вимагали великих зусиль для їх видобутку та забезпечували добрий економічний розвиток регіону, заснований на виробництві предметів широкого вжитку та зброї з міді і бронзи. Бронза є сплавом міді як основний компонент та інших металів. У Скіфії для

отримання бронзи мідь сплавляли з миш'яком і ця технологія виявилася вдалою для місцевих умов:

В епоху ранньої бронзи з'являється нова модель організації металовиробництва, яка фактично закріплюється до закінчення середньої бронзової доби і проявляється у використанні в степовій зоні Східної Європи низьколегованих миш'якових бронз, ковальських, меншою мірою ливарних, технологій виготовлення інвентарю... Простежуються металургійні зв'язки ямних племен Північного Причорномор'я з синхронними культурами шнурової кераміки, що виявляються, зокрема, у поширенні знарядь ямного вигляду на пам'ятках зі шнуровою керамікою та можливому надходженні з центрально-європейського ареалу олов'яно-миш'якових лігатур у вигляді злитків (Рындина Н.В., Дегтярева А.Д. 2018, 317-318).

Хоча миш'як у невеликій кількості супроводжує мідні руди, місцеві підприємці переважно використовували привізний з Північного Кавказу. Очевидно, між скіфами, у тому числі аланами-англосаксами, та племенами майкопської культури, для якої були характерні вироби з миш'яквистої бронзи, встановилися торговельно-економічні зв'язки. У Адигеї розташовувалися достатні родовища миш'яку, що визначило подальші контакти на багато століть. Таким чином створювалася певна інфраструктура, до якої входили дороги з обладнаними вздовж них колодязями, водопоями, переправи через річки та яри, торгові центри тощо. Це приваблювало переселенців із віддаленіших місць у басейн річки Лугань, за яким ми закріпимо сучасну назву Донбас.

Після гуннського нашествия, коли алани пішли на захід, у спорожнілі поселення просунулися чеченці, адиги, курди з Північного Кавказу, угорці з-за Дону, греки з прилеглих місць, навіть переселенці з Прибалтики (див. статті [Кіммерійці](#), [Печеніги і мадьяри](#), [Давні балти за межами прабатьківщини](#)) На момент приходу українців населення Донбасу було дуже різноманітним (див. мапу на мал. 4).



Мал. 4. Населення Донбасу за даними топонімії у I тис. н.е..

Кольори на карті позначають топоніми різного походження:

червоний – болгарські, **бордовий** – англосаксонські, **чорний** – чеченські, **синій** – курдські, **блакитний** – угорські, **зелений** – осетинські, **жовтий** – грецькі

Особливо велике скупчення топонімів різного походження виявлено довкола міста Кадіївка:

Алмазна, місто в Луганській області, підпорядковане Стахановській міськраді – див. вище.

Авдаково, залізнична станція у місті Брянка Луганської обл. – курд. *av* "вода", *dak* "спадати".

балка, поширене слово для означення степових ярів, яких багато в довколишній місцевоті – лінгвісти мають значні труднощі при спробі етимологізувати це слово. Категорично відкидається можливість його походження від д.-англ *balc* "межа, підвищення між двома борознами" (Фасмер Макс. 1964, 116). Але є також д.-анг. *balca* "кайдани" і *bælca* "завіса" (Holthausen F. 1974, 15, 16) Як бачимо, корінь слова багатозначний і серед інших міг мати значення "яр".

Бердянка, село в Луганській обл. – чеч. *берд* "берег, урвище".

Бежановка залізнична станція у місті Голубівка Луганської обл. – чеч. *бежан* "пасовище, випас".

Брянка, Місто в Луганській обл. – д.-англ. *brene* "вогонь", *-gē* "округ, район".

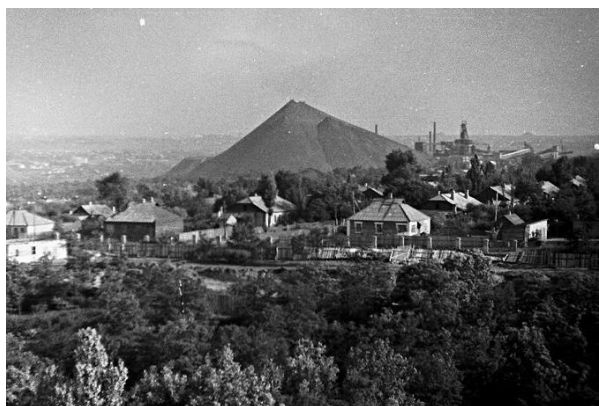
Черкаский Брод, Черкасское, місцевості позначені на мапі Шуберта поблизу міста Зимогір'я Луганської обл. – чув. *кёр* "осінь", *кассă* "селище".

Чичиковка, місцевість позначена на мапі Шуберта поблизу міста Голубівка Луганської обл. – чув. *чечек* "квітка".

Ірмино, місто в Луганській області, підпорядковане Стахановській міськраді – д.-англ. *iermen* "великий, сильний".

Истромарьевская, місцевість позначена на мапі Шуберта поблизу міста Первомайськ Луганської обл. – курд. *hêster* "сльоза".

Кадіївка, місто в Луганской обл. – чув. *хят* (з *кят*, *т* перед голосними у чуваській мові звучить як *д*), "затишок", *евёк* "ласка". Спочатку поселення так і називалося Кадієвек, і лише досить недавно прийняло сучасну назву. Затишним місце могла бути широка балка, яка тяглася від Красної могили до річки Комишувахи. Пологий північний схил добре прогрівався лагідними сонячними променями влітку і одночасно захищав поселенців від вітрів взимку.



Праворуч: *Шахта Іліч, Кадіївка*. Фото з Вікіпедії.

Саме тут люди могли обрати місце для поселення. Тепер воно поховане під залишками великого терикону колишньої шахти Іліч.

Карпати, місто в Луганській обл. – чув. *kar* "огороджувати, відділяти", *pät*, *pat* "повністю, зовсім". На мапі Шуберта топонім відсутній, а саме місто було побудоване відносно недавно, але мотивація назви залишається незрозумілою. Не виключено, що для неї була використана схожа назва якогось місцевого урочища. На мапах Шуберта часто відсутні явно давні топоніми. Тут мапа порожня. За назвою гірської системи місцеві жителі не могли назвати поселення, що існувало раніше, тим більше, що в Ульяновській області Росії, недалеко від Чувашії, є село з такою самою назвою, і в тому селі живуть чуваші.

Картанаш, залізнична станція між между Попасною і Дебальцевим в Луганській обл.– чеч. *kxartanash* – множина від *kxartan* "сип".

Майдан, двічі відмічені кургани на мапі Шуберта поблизу села Хороше Луганської обл. – курд. *meudan* "площа, простір" (д.-ір. **maitana*/**maithana* "місце проживання, житло").

Могила Самарська, курган на карті Шуберта поблизу Сентянівки – чув. *samār* "грубий, гладкий".

Пахалівка, село в Луганській обл. – чув. *пахала* "оцінювати".

Сентянівка, залізнична станція на лінії Луганськ- Лисичанськ – ос. *сынтае* "пастка", *сынт* "ворон".

Таким чином, індустріалізація та інтернаціональний склад населення Донбасу мають глибокі коріння, які неможливо простежити за історичними документами. Однак існування багатьох топонімів протягом тисячоліть дає підстави припускати, що він був постійно заселений настільки, що це зумовило певну культурну та економічну тяглість. Відповідно, Донбас не підпадає під існуюче визначення «дикіє поле». З усіх зазначених вище народів, ймовірно, до приходу українців у 16-17 ст. Донбас заселяло небагато нащадків давніх болгар. Як і по всій Україні, тут серед місцевого населення зустрічаються прізвища, які піддаються розшифровці за допомогою чуваської мови. Їх досить багато, і серед них є такі, які зустрічаються по всій Україні, а найпоширеніші, такі як Шеремет, Шепель, Балан, Карачун, Парпура, є також в цікавій для нас місцевості. Проте більшу доказову силу про присутність у ній стародавніх болгар більше говорять характерні лише для району Кадіївки та Луганська, куди люди з Кадіївки могли, як завжди буває, переселятися в обласний центр. Пошуки прізвищ болгарського походження велися за допомогою [Карті поширення прізвищ в Україні](#). При цьому зверталася увага на те, щоб чуваські слова, які бралися до пояснення прізвищ, не мали широко поширених відповідників в інших тюркських мовах. Крім того, чуваська мова, яка зберегла найбільше рис давньотюркської, має свої особливості, серед яких є вільне варіювання між дзвінками та глухими приголосними. В інтервокальному положенні *п* вимовляється як *б*, а *х* – як *г*. Звук, який позначається буквою *ç*, може рефлексуватися як *зь*, *дзь*, або *ц*. Враховуючи ці особливості, українські прізвища Донбасу можна тлумачити таким чином:

Арланов, Арланова (9 носіїв у Луганську, найбільше в Україні) – чув. *арлан* "хом'як". Етимологія неясна, є відповідники в казаській і деяких східних тюркських мовах (*Егоров В.Г.* 1964, 32; *Федотов М.Р.*, 1996, 58).

Бурбело, (12 носіїв у Кадіївці, третє місце за чисельністю в Україні) – чув. *пур*, те саме що *пурй* "крейда" (*Скворцов. М.И.* 1985, 310), *пёлев* "брусок". Звертає на себе увагу присутність назви крейди в трьох прізвищах цього списку. Поклади крейди в Луганській області є, зокрема біля витоків річки Мілової.

Бурим, (73 носії у Луганську, найбільше в Україні, в Кадіївці – 28 носіїв) – чув. *пур*, те саме що *пурй* "крейда", *им* "зілля, ліки".

Касауров, Касаурова (9 носіїв найбільше в Україні) – чув. *касй* "вулиця, село", *ура* "скирда".

Колчак (11 носіїв у Кадіївці, найбільше в Україні) – чув. *кйлчак* "підлящик". Етимологія не розглядається.

Кондауров, Кондаурова (53 носія у Луганську, найбільше в Україні) – чув. *кйн* "поташ", *тйвар* "соль".

Подколзін, Подколзіна (63 носії у Кадіївці, найбільше в Україні) – чув. *пат* "зовсім", *пйт* "повний", *кул* "сміятися", *сын* "людина".

Сарган (20 носіїв у Кадіївці, найбільше в Україні) – чув. *şarttan* "щука". Етимологія не розглядається, але є відповідники в тат. *чуртан*, каз. *шортан* та ін.

Тарапура (13 носіїв у Луганську, найбільше в Україні) – чув. *търă* "чистий" (тюркських відповідників нема), *пура* "крейда" (етимологія не розглядається).

Наявність ще двох прізвищ серед корінного населення Луганської області, хоча загалом нетипових, добре свідчить про колишню присутність там давніх болгар:

Гуцол (17 носіїв у Луганську, 13 у Лутугінському районі, 12 Ровеньках, 9 у Кадіївці, 5 у Алчевську і т.д. з 2115 загалом в Україні) – чув. *хуса* "господар", *хусалън* "хазяйнувати, поводитися як господар". Лінгвісти мають кілька пояснень походження слова *гуцол*, але жодне з них на думку спеціалістів не є переконливим (*Мельничук О.С.*, 1982, 630).

Чаус (23 носія у Луганську і 20 у Кадіївці з 1876 загалом в Україні) – чув. *чъваш*, самоназва чувашів. Суперечки про походження слова не стихають, але в цілому воно пов'язується з марійським *сувас* (*Федотов М.Р.*, 1996, 394 – 399).

Подані факти, дійсно, свідчать про те, що постійне населення на території, яку ми називаємо Царською Скіфією, існувало завжди, тому виникає законне питання щодо його господарської діяльності. Відповіддю на нього можуть стати археологічні знахідки, які можна знайти за цілеспрямованих розкопок у місцях поблизу стародавніх топонімів. Їхня організація передбачає велике державне фінансування, що в даний час практично неможливо. Іншими словами, з точки зору науки користь науки тут не повинно бути місця псевдодержавним утворенням.

Післямова

Якщо постійне населення довкола Кадіївки існувало завжди, то воно передавало нащадкам не тільки назви існуючих населених пунктів, але і особливості соціально-еконімічних стосунків, які панували серед місцевого населення:

Генетика поведінки вивчає основи поведінки і все що з ним пов'язано, – психічні захворювання, схильність до розлучення, політичні уподобання і навіть почуття задоволеності життям. Еволюційна психологія шукає механізми, за допомогою яких ці ознаки переходять від покоління до покоління. Обидва підходи припускають, що у формуванні поведінки, думок і емоцій бере участь природа і виховання, але на відміну від практики двадцятого століття нині природі віддається перевага (Чиксентмихайи Михай. 2008, 89).

Це теорія, яку на практиці перевірити складно, треба проводити соціальні дослідження і то за великий період часу. Однак часом просто випадок може привести до певних узагальнень. Якщо в пошуковій системі Google набрати слова "любимый город", то система дає єдину підказку – Стаханов. Тобто назва цього міста, відомого також як Кадіївка, найчастіше набирається разом зі зазначеним словосполученням. Інакше кажучи, жителі цього міста або його уродженці найчастіше висловлюють свою відверту до нього любов. Нічого особливого в місті нема, але якщо зайти за посиланням, там можна знайти, і не раз, його оцінку як найкраще місто на планеті. Це унікальний феномен, бо підказок назв широко визнаних гарних міст Google не подає. Панування такого ставлення містян до міста має мати своє причину і вона має бути і їх характері. Якщо глибше розібратися з почуттями людей, то стає зрозуміло, що це просто бажання стати першими, ліпшими. Не даремно, що саме тут зародився стахановський рух, в основі якого було бажання поставити рекорд видобутку

вугілля. І ця ідея належала не самому приходьку Стаханову, а витала у повітрі цієї місцевості.

Отож дух першості був закладений в Кадіївці пануючими в ній колись англосаксами і переданий наступним поколінням вже після того, як вони самі або асимілювалися серед місцевого населення, або пішли геть. Очевидно, коли англосакси прибули, поселення під назвою Кадієвек вже існувало, але вони зробили його столицею. Звідси весь гонор кадіївчан, як це буває у столичних жителів. Багато століть Кадієвек жив ізольовано, без тісних контактів із близькими сусідами. Хвилі кочівників, які періодично вторгали з причорноморські степи зі сходу, не сприяли господарському розвитку, місцеве населення століттями зберігало життєвий уклад і усталені людські відносини. За цей час відбулися значні зміни у його мові, простежити які ще належить.

Література

Абаев В.И. 1958-1989. Историко-этимологический словарь осетинского языка. Москва – Ленинград.

Бровендер Ю. М., Отрощенко В.В., Пряхін А.Д. 2010. Картамиський комплекс гірничо-металургійних пам'яток бронзового віку в Центральному Донбасі //Археологія, № 2.

Иордан. 1960. Гетика. (О происхождении и деяниях гетов). Перевод и комментарии Е. Скржинской. Москва.

Махортых С.В. 1997. Киммерийцы. Николаев.

Рындина Н.В., Дегтярева А.Д. 2018. Цветной металл ямной культурно-исторической области из памятников Украины: морфология и технология изготовления.//STRATUM. Archeology and cultural anthropology. № 2.

Чиксентмихайи Михай. 2008. Будущее счастья. // [Брокман Джон \(ред\). 2008. Будущее науки в XXI веке. Москва. \(Переклад з англійської\).](#)