

59. Етимологічний словник Української мови [голов. ред. О. С. Мельник]. — К. : Наукова думка, 2006. — Т. 5 — 704 с.
60. Схема-план території міста Запоріжжя та околиць залюднених пунктів по стану їх на 15/IX/1929 р. Масштаб 1: 25000. — Харків : Проект-бюро НКВС, 1929. — 49 арк.
61. Атлас Днепровского бассейна. Каховское водохранилище. — К. : Киевская ВКФ, 2004. — 50 с.
62. Українські народні казки, легенди, анекдоти. — К. : Державне видавництво художньої літератури, 1958. — 544 с.
63. Вербов С. По Днепру через пороги / С. Вербов. — Днепропетровск : ОАО «Днепркнига», 2001. — 168 с.
64. Костомаров Н. И. Исторические произведения. Автобиография / Н. И. Костомаров. — К. : Либідь, 1990. — 721 с.

*Власов О. Ю.*

#### **Днепровские пороги по источникам кон. XVI – XVIII вв.**

Статья посвящена точной локализации в современных географических реалиях всех объектов, относимых к Днепровским порогам в разных исторических источниках кон. XVI – XVIII в. Автор также обращает внимание на сосуществование вплоть до нач. XX в. двух «топонимических традиций» Днепровского Надпорожья: «казацкой», связанной с 12 – 13 порогами и «официальной», согласно которой на Днепре было 9 порогов.

*Vlasov O. Yu.*

#### **Dnipro rapids on sources end of XVI – XVIII centuries**

The article is devoted to pinpointing the geographic realities of the modern facilities that are attributable to the Dnieper rapids in different historical sources of the end of XVI – XVIII century. The author also draws attention to the coexistence of up to beg. Twentieth century. two «toponymic traditions» Dnieper Nadporozhya «Cossack» associated with 12 – 13 rapids and the «official», according to which there were 9 on the Dnieper rapids.

*Сикоза Д. Н., Кобалия Д. Р., Додонов Р. А.*

#### **ПРЕДМЕТЫ С ЗАТОНУВШЕГО СУДНА XVII ВЕКА, НАЙДЕННОГО В УСТЬЕ ДНЕПРА В 1997 ГОДУ**

Летом 1997 года членами херсонского подводного клуба в 25 км к юго-западу от города были выявлены следы кораблекрушения. Предварительный осмотр памятника привел к обнаружению трех предметов: медного орудия, а также кувшина и миски. Из этого следует, что первичное проникновение в объект имело место. Масштабы проникновения, равно как и его результаты, нам, к сожалению, не известны. После того, как найденные предметы оказались в распоряжении сотрудников Херсонского краеведческого музея, и в частности В. Б. Пивоваровича, в 2000 году была предпринята вторая попытка исследовать памятник. Результатом этих работ явилось извлечение на поверхность целой серии находок, имеющих непосредственное отношение к месту кораблекрушения. Среди них

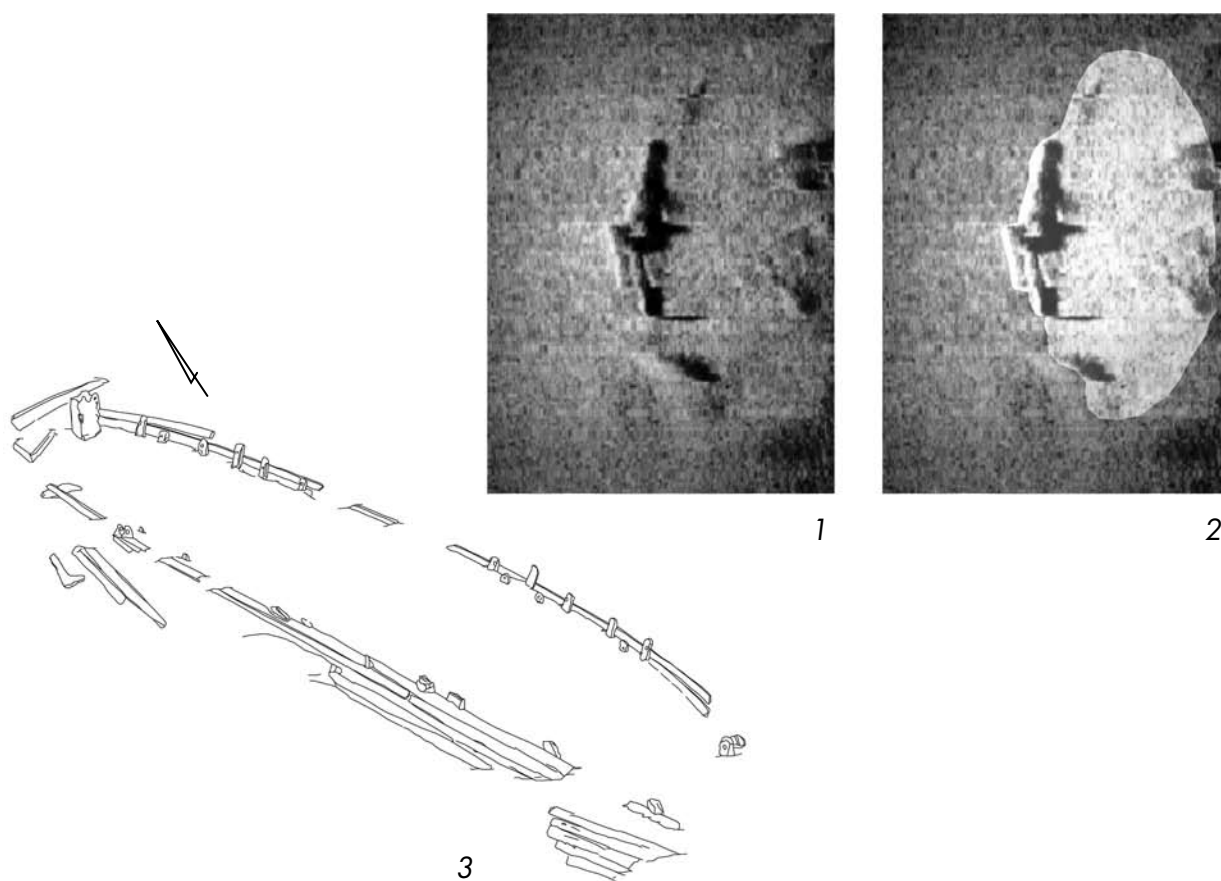


Табл. 1. Предварительная схема кораблекрушения

оказались предметы вооружения, посуда, остатки обуви, личные вещи экипажа и другое. Уже на тот момент первичный осмотр материала указывал на возраст корабля — предметы соотносились с XVII столетием. По нашим данным, большинство изделий, за исключением одного боевого топора и еще одного носового орудия, оказались в фондах Херсонского краеведческого музея. Из всей коллекции находок в научный оборот введена была только посуда. Вышеназванные предметы опубликованы в 1998 г. в работе Е. Д. Черной, посвященной коллекции поливной керамики Херсонского краеведческого музея.

Спустя 13 лет после обнаружения памятника его обследование было продолжено участниками Экспедиции подводных археологических работ (Запорожье) под руководством Д. Кобалия. Приборный поиск позволил сравнительно быстро локализовать место кораблекрушения в одном из рукавов Днепра (табл. 1, 1 — 2). Его точное местоположение мы не беремся указывать по понятным для нашего времени причинам.

После предварительных подводных работ удалось установить следующую картину. Корпус судна почти полностью укрыт песчаной дюной и сориентирован по линии северо-запад — юго-восток (табл. 1, 3). Глубина залегания — 6 метров. Следы предшествующих раскопок не фиксируются. В настоящий момент над грунтом выступают топтимберсы обоих бортов, а также доски верхних поясов обшивки. Обращает на себя внимание различная толщина досок — от 30 до 60 мм, что может объясняться наличием двух обшивок, внутренней и внешней. Обычно внешняя обшивка набиралась из досок большей толщины. Этот тезис удастся проверить только во время подводных раскопок. С северо-западной стороны над

грунтом возвышается верхушка мощного штевня или же ахтерштевня, что пока не представляется возможным идентифицировать. Вдоль левого от него борта из песка выступают отдельные деревянные конструкции, возможно имеющие отношение к галерным постицам. Общая длина деревянных фрагментов, так или иначе представляющих единый объект, составляет 38 метров. Узкие пропорции корпуса позволяют предположить, что мы имеем дело с галерой, погибшей при чрезвычайных обстоятельствах. К таким обстоятельствам, судя по ее местонахождению, не может относиться природный фактор. Вероятно, судно подверглось атаке и быстро затонуло со всем содержимым.

Первичное обследование 2010 года позволяет говорить о значительном научном потенциале памятника и его неплохой сохранности. Условия, в которых он находится, близки к идеальным, и с точки зрения минимального воздействия на него природных факторов, и с позиции предстоящих научных изысканий. Пока такие работы не проведены, остановимся подробнее на предметах, которые уже имеются в нашем распоряжении. На основании полученных данных попытаемся атрибутировать эти находки, а также определить хронологический диапазон и культурную принадлежность памятника.

Коллекция находок включает 30 предметов, которые мы условно разделим на несколько групп: предметы вооружения (холодное и огнестрельное оружие) и боеприпасы, посуда, предметы быта и личные вещи команды, такелаж и корабельные детали.

Небольшая, но интересная по содержанию группа находок связана с вооружением. Среди них артиллерия, ручное огнестрельное и холодное оружие, шанцевый инструмент. Датировка всех этих предметов определяется в пределах XVII столетия.

Артиллерия представлена бронзовой пушкой и чугунным ядром (табл. 2). Ствол орудия расширяется к казне (табл. 2, 1). На дульной части имеется дульное утолщение. Казенная часть заканчивается тарелью с винградом. Тарель профилированная, на стволе имеется три профилированных пояска. Поверхность орудия, кроме фигурных фризов, лишена какой-либо орнаментации и украшений. Изготовление дельфинов не предусматривалось. Цапфы цилиндрической формы без заплечиков, длина цапф — 7 см. Винград несколько удлиненной формы. Запальное отверстие без раковины, в момент обнаружения было заполнено серым клейким веществом. Какие-либо надписи или обозначения на пушке не выявлены. Форма и пропорции орудия характерны для европейской артиллерии, хотя очень вероятно, что данная пушка была изготовлена в Османской империи по европейскому образцу или, возможно, при непосредственном участии европейских мастеров. Отсутствие дельфинов, вероятно, указывает на принадлежность этой пушки к морской артиллерии. Общая длина ствола — 155 см, диаметр — 78 — 80 мм, что соответствует трем фунтам по весу снаряда. Материал изготовления — бронза, техника — литье. Имеется информация, что с затонувшего судна была поднята еще одна аналогичная пушка, но ее дальнейшая судьба остается неизвестной.

Чугунное ядро разрывное (пустотелое) с сохранившейся деревянной запальной трубкой диаметром 90 мм, что соответствует шестифунтовому калибру. Наиболее вероятно, что ядро предназначалось для стрельбы из небольшой шестифунтовой мортирки (табл. 2, 3).

Ручное огнестрельное оружие представлено очень интересной находкой — турецким кремневым ружьем, а также свинцовыми пулями. Кремневое ружье с

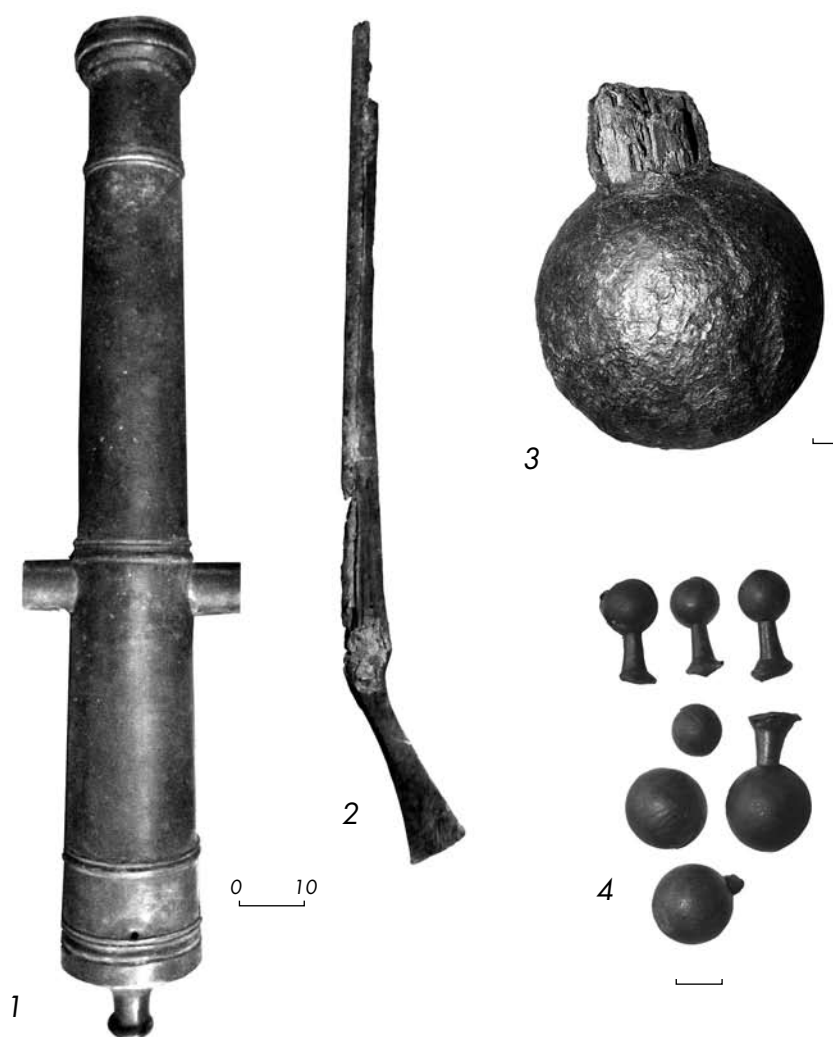


Табл. 2. Предметы вооружения

хорошо сохранившимся деревянным ложем (табл. 2, 2). Железный ствол на всю длину круглый, имеет участки со значительной коррозией. Дульная и казенная части, где должны были находиться прицельные приспособления, плохо сохранились. Канал ствола гладкий. На открытой части ствола, где утрачена часть ложа, находится петля для креплений к стволу. Ложе под замковой доской утолщенное, под стволом выборка под шомпол. От кремневого замка на поверхности ложа сохранились только полностью минерализованные остатки, но место крепления замка позволяет определить, что ружье было оснащено кремнево-ударным замком испано-мавританского типа, определяемым как «марлок» (marloc). Замок крепился в ложе при помощи двух винтов, проходящих сквозь ложе. В месте расположения винтов врезаны костяные вставки. Деревянное ложе простой отделки, не имеет элементов украшения и декорирования. Приклад многогранный, имеет несколько выгнутую вниз форму с зауженной шейкой, конец треугольный в сечении, с двумя отверстиями на торце для крепления пяты приклада. По конструкции и форме данное ружье (в Турции имевшее название — «тюфенк») наиболее близко соответствует трофейным турецким ружьям, захваченными при обороне Вены от осаждавшей ее турецкой армии в 1683 году. Сейчас близкие образцы хранятся в венском арсенале. Общая длина ружья — 124 см, ширина — 5,5 см, калибр ствола — около 25 мм.

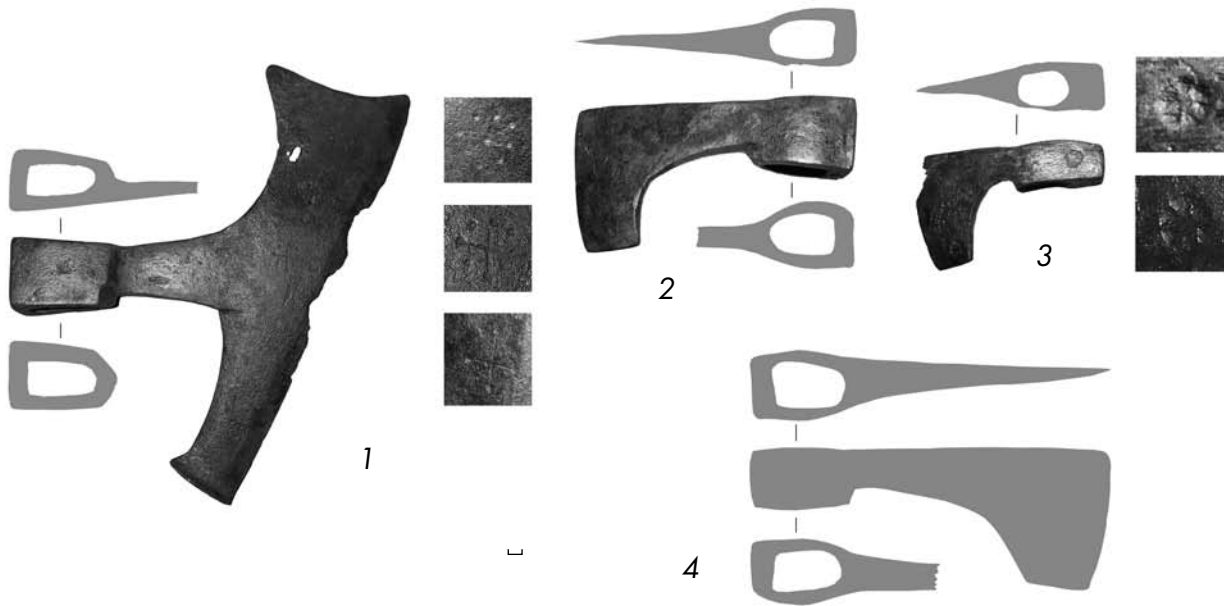


Табл. 3. Топоры и клейма

Пули, отлитые из свинца, представлены двумя размерами. Пули сферической формы, часть из них (меньшего диаметра) с необрезанными литниками длиной от 1 см до 1,55 см. Диаметр самих пуль — 1,5 мм и 0,95 мм. Меньшие из них, вероятнее всего, использовались в качестве ружейной картечи (табл. 2, 4).

Холодное оружие представлено древковым оружием — турецким бердышом. Также условно к холодному оружию можно отнести и топоры, выступавшие, скорее всего, в качестве шанцевого или хозяйственного инструмента (табл. 3).

Бердыш с длинным и широким лезвием, заточка односторонняя, с правой стороны в передней части лезвия высокий подтреугольный выступ, в задней части лезвия загнутое поперечное ребро с невысоким подтреугольным выступом. Обух прямоугольный с закругленным нижним краем, смещенным к правому боку так, что левый бок топора создает сплошную плоскость (табл. 3, 1). На правом боку по центру лезвия и симметрично по бокам размещены три клейма: нижнее — в виде прямого четырехконечного креста с точками по краям, на среднем — к подобному кресту добавлены еще четыре точки в секторах, на верхнем — восьмиконечный крест с точкой в центре и восемью точками на краях. Длина — 26,5 см, ширина — 18 см.

Топоры имеют следующую морфологию. Первый из них с клиновидным туловом, втулка прямоугольная с закругленной нижней стороной и оттянутым вниз лезвием. Длина — 18 см при ширине — 9,8 см (табл. 3, 2). Второй — с оттянутым вниз лезвием, овальной втулкой и массивным высоким обухом. На левом боку обуха и на нижней оттянутой части лезвия размещены одинаковые углубленные клейма в виде цветка с шестью лепестками, сформированного шестью ударами секторным штампом. Длина изделия — 11,3 см, ширина — 7,2 см (табл. 3, 3). Вместе с орудием сохранилось и деревянное топориче. Это прямоугольная рейка овальная в сечении, один конец слегка изогнут. Длина — 54 см, размер в сечении — 2,8 x 1,8 см. Сохранность плохая. Третий топор известен только по описанию и чертежу. В коллекцию музея он не попал. По форме и пропорциям он близок к первому, однако длиннее его, оттянутое вниз лезвие более широкое.

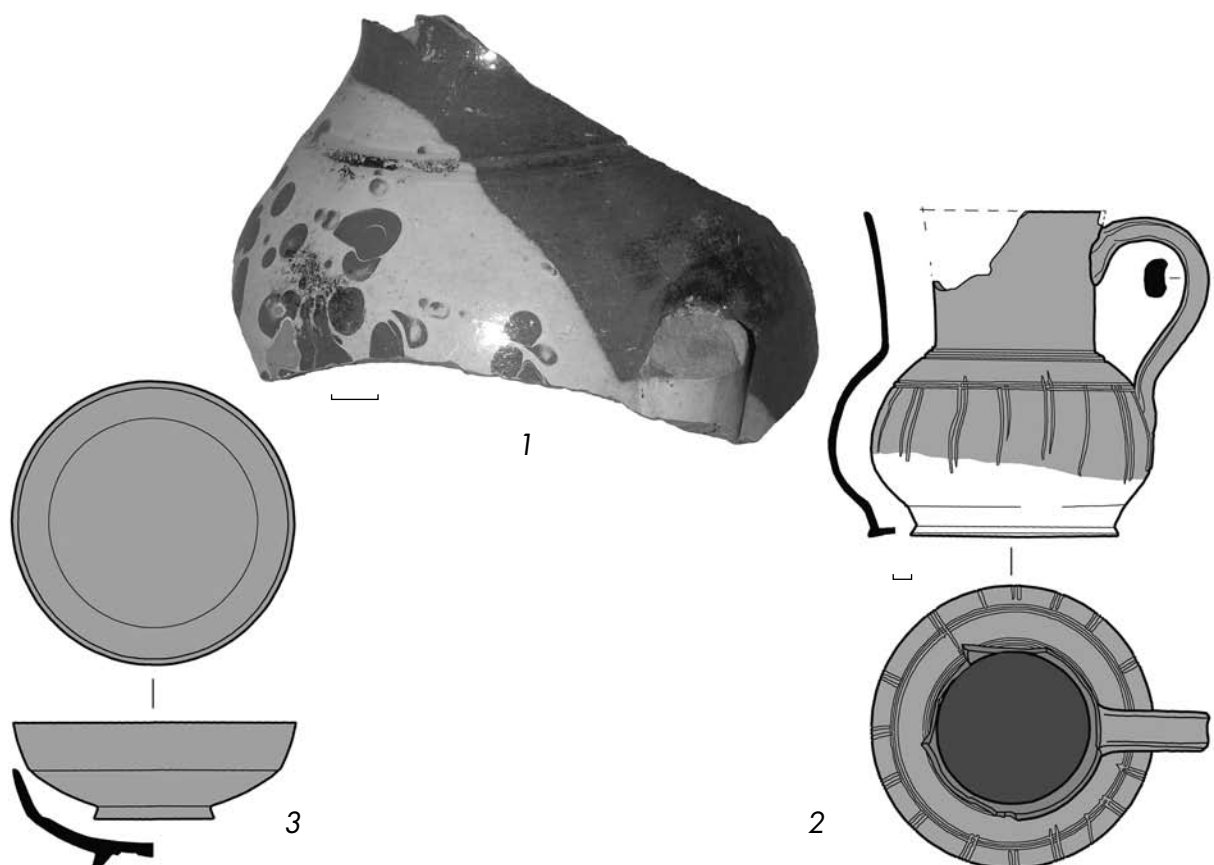


Табл. 4. Посуда

Клейм, как и в первом случае, на предмете нет. Длина — 22,2 см при ширине — 8,8 см (табл. 3, 4).

Предметы быта и вещи морской команды включают находки из керамики, черного и цветного металла, а также изделия из дерева и кожи.

Отдельной группой выступает посуда (табл. 4). Среди находок: керамическая миска, изготовленная из красной глины. Тулово тонкостенное, бортики высоко подняты, без венчика, в основании присутствует кольцевой поддон. Вся поверхность сосуда покрыта прозрачной поливой светло-зеленого цвета. Высота изделия — 4,5 см. Диаметр — 15 см (табл. 4, 3).

Кувшин грушеподобной формы, низкий. Горлышко высокое и слегка расширяется кверху, без венчика. Изделие имеет одну ручку — дужку. Тулово на 2/3 покрыто темно-зеленой полупрозрачной поливой и украшено углубленным подглазурным орнаментом в виде concentрических кругов и вертикальных двойных полос (табл. 4, 2). К сожалению, на сосуде отбита часть горла, а на поверхности есть многочисленные сколы. Высота — 17 см, диаметр основания — 10,5 см.

Найден также фрагмент кувшина — плечо с переходом в горло. Внешняя поверхность покрыта поливой трех цветов — на бледно-салатовом фоне полоса оливкового цвета, которая проходит через ось ручки, и хаотически размещенные пятна разного размера и формы терракотового цвета (табл. 4, 1). В месте перехода плеча в горло — орнаментальная полоса в виде двух выпуклых параллельных линий. Длина — 12,7 см, ширина — 7,5 см.

Одной из наиболее интересных находок являются небольшие ручные весы, состоящие из собственно коромысла весов, двух чашек, футляра и гирьки (?).

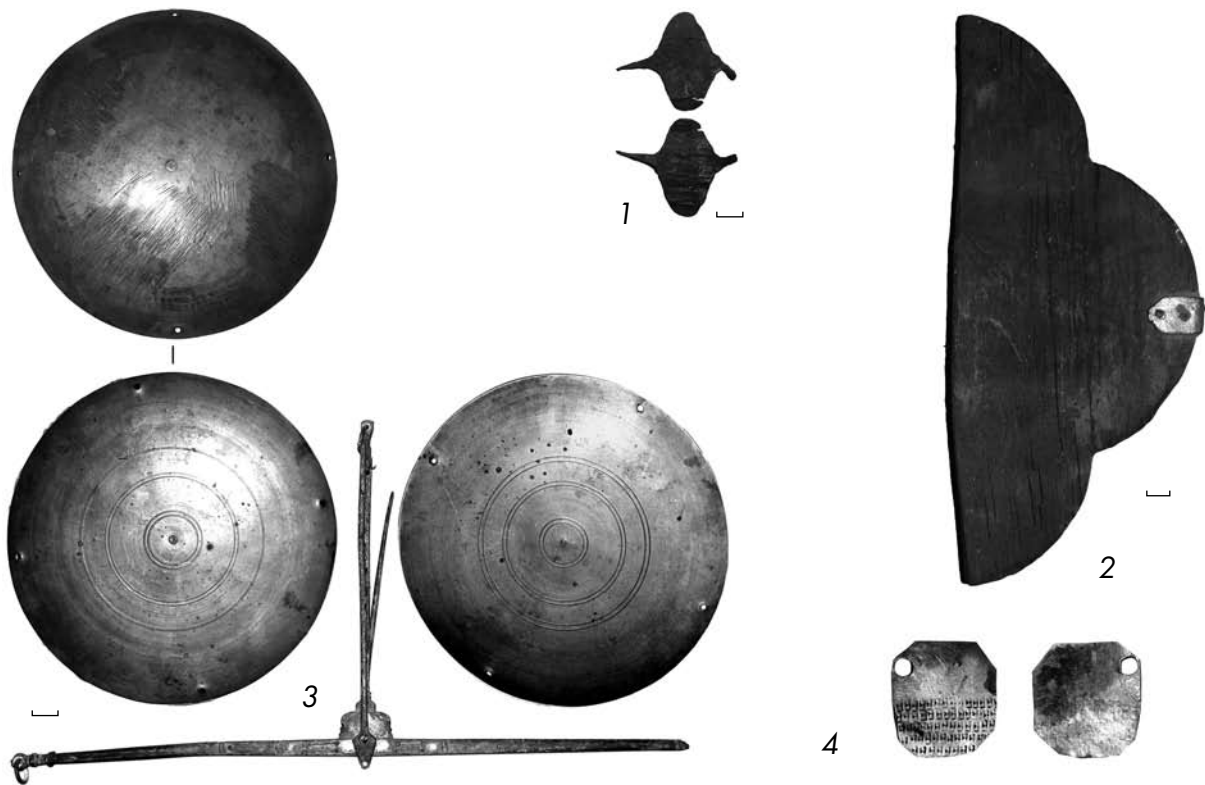


Табл. 5. Весы и другие предметы

Коромысло весов изготовлено из черного металла (табл. 5, 3). В средней части оно имеет фигурный выступ, который переходит в перпендикулярную стрелку, сужающуюся кверху. Края коромысла также сужены и заканчиваются в виде резной округлой детали с отверстием и кольцом для подвешивания чашек. С одной стороны этот элемент на предмете отсутствует. Средняя часть коромысла орнаментирована пятью латунными вставками, проходящими сквозь всю толщину изделия, и углублениями в виде вертикальных и горизонтальных линий с точками между ними. Держатель коромысла п-образной формы с уплощенными подпрямоугольными концами и отверстиями для крепления коромысла. Верхняя его часть имеет фигурные выступы: один подтреугольный с отверстием и кольцом для подвешивания весов, второй — направлен вниз и указывает на точку равновесия, заканчивается латунным шариком. Длина — 26,9 см, ширина — 14 см.

Чашки весов изготовлены из латуни (табл. 5, 3). Обе имеют по четыре отверстия, предназначенные для подвешивания. Отверстия расположены по двум перпендикулярным осям симметрии у края. Внутренняя поверхность чашек орнаментирована тремя двойными углубленными кругами разного диаметра. Диаметр первой чашки — 11 см, толщина — 0,05 см, второй — 11,3 см при толщине — 0,05 см соответственно.

К находкам, которые могут иметь отношение к весам, относится пластинка квадратной формы со срезанными углами. Возле одного из углов она имеет отверстие. Половина лицевой поверхности обработана рельефным штампом. Размер 2,4 x 2,5 см, толщина — 0,03 см, диаметр отверстия — 0,35 см (табл. 5, 4). Можно предположить, что пластинка является одной из легких гирек, прилагающихся в комплекте к весам.

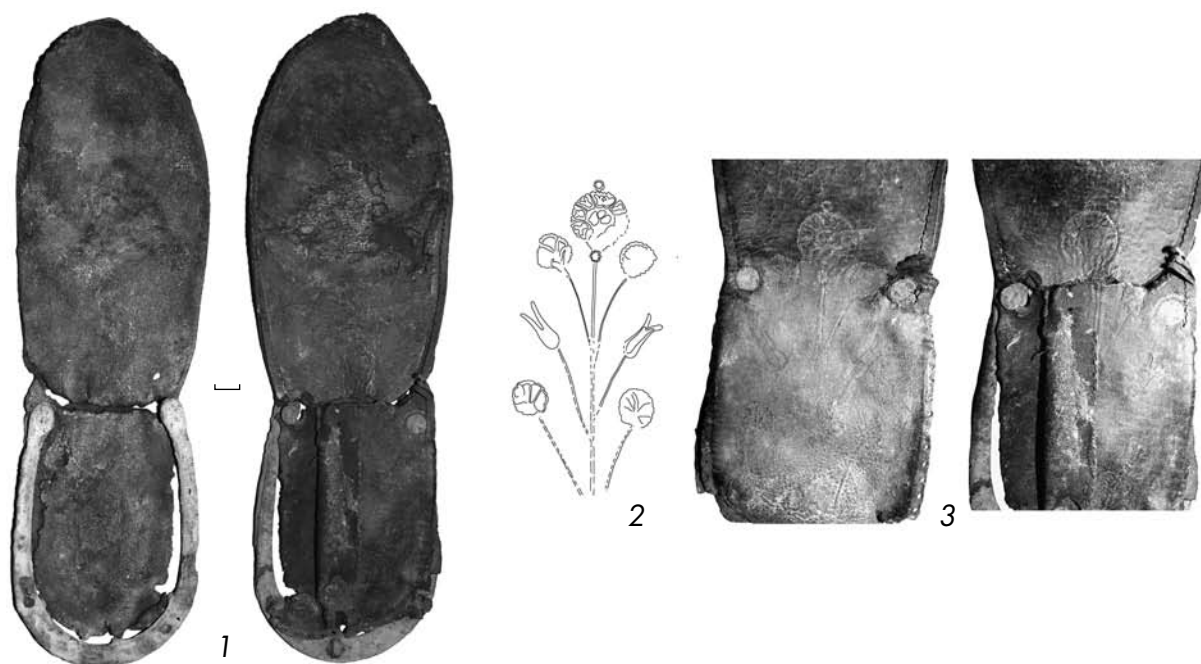


Табл. 6. Фрагменты обуви и тиснение на коже

Еще один предмет из набора — фрагменты деревянного футляра, в котором хранились весы. Состояние футляра крайне плохое, однако восстановить его вид все же удалось. Изделие, вырезанное из цельного куска дерева, имело форму в виде усеченного трилистника, с прямой задней стенкой на которую с внешней стороны набит ряд гвоздей с прямоугольными головками. Внутреннее пространство футляра было поделено на фигурные сектора: центральный круглый для хранения чашечек, прямоугольный, расположенный вдоль задней стенки на всю ширину изделия, служил для хранения коромысла, а также два боковых в виде треугольников с закруглённым основанием. Футляр имел плоскую деревянную крышку аналогичной формы (табл. 5, 2).

Среди находок сохранилось и несколько фрагментов обуви (табл. 6 — 7). Это кожаные подошвы с железными подковками, состояние которых разное. Первая имеет острый носок и состоит из нескольких слоев кожи. На пятке удержалась половина железной подковки. Подковка прямоугольная в сечении, конец расплюсчен до овальной формы и через отверстие прикреплен к подошве. Центральная часть подковки крепится загнутым шипом. По краю вдоль всей подошвы проходят отверстия от шва. Длина — 24,5 см, ширина — 7,8 см.

Вторая также с острым носком и многослойна. На пятке сохранилась железная подковка подовальной формы. Она прямоугольная в сечении, конец расплюсчен до овала и через отверстие прикреплен к подошве. Центральная часть подковки крепится загнутым шипом. Центральный сектор утрачен. По краю вдоль всей подошвы проходят отверстия от шва. Примечательным моментом является то, что на внутренней стороне подошвы в месте подъема и пятки нанесен тисненый орнамент в виде растительной композиции (табл. 6, 2). Длина сохранившегося фрагмента — 25 см, ширина — 8,5 см (табл. 6, 1).

Третья подошва аналогична предыдущей — она такая же остроносая и многослойная. На пятке железная подковка подовальной формы, прямоугольная в сечении, ее конец расплюсчен до овальной формы и через отверстие прикреплен к подошве.





Табл. 7. Фрагменты обуви

Центральная часть подковки крепится все тем же загнутым шипом. По краю вдоль всей подошвы проходят отверстия от шва. На внутренней стороне подошвы в месте подъема и пятки мы видим аналогичный орнамент, но худшей сохранности. Из этого следует, что обе подошвы некогда образовывали пару обуви. Длина подошвы — 26 см при ширине — 8,5 см, длина подковки — 11 см при ширине — 7,5 см.

К предметам из кожи отнесем и фрагмент кожаного ремня (табл. 8, 2). Вполне возможно он относится к обуви, хотя полной уверенности в этом у нас нет. Поверхность ремня гладкая, один конец утерян, второй же ровно срезан. Здесь он сохранил четыре отверстия, размещенных квадратом. Длина находки — 49 см, ширина — 1,9 см.

Из металлических предметов выделим следующие:

Цепь для подвешивания казана состоит из 30 двойных колец, крюка и кольца большого диаметра — фиксатора (табл. 8, 3). Каждое подвижное соединение состоит из двух колец изготовленных из одного круглого в сечении прута, согнутого в перпендикулярной плоскости в два круга. Между 15 и 16 подвижным соединением установлено кольцо большого диаметра, за которое цеплялся крюк. Крюк ромбический в сечении с одним утонченным и загнутым в петлю кольцом для крепления к цепи. Длина — 68,5 см, диаметр колец — 1,6 — 1,9 см, диаметр большого кольца — 3 см, диаметр крюка — 6 см.

Оковы (?) найдены со скобой для крепления к деревянной балке корабля и скобой для крепления к ноге. Цепь состоит из 4 восьмиобразных подвижных соединений из прута квадратной в сечении формы. Длина звена — 14,5 — 15 см, ширина звена — 5,5 — 6,5 см, диаметр прута — 1 — 1,2 см. Скоба для крепления цепи к балке п-образной формы с плоскими круглыми петлями на концах размерами 11,5 x 12 см, ее толщина — 1,2 см (табл. 8, 1). Скоба для замыкания на ноге изготовлена из плоской пластины загнутой в несомкнутое кольцо, s-подобного в



Табл. 8. Предметы из железа и кожи

сечении профиля. Один конец пластины плоский, круглой формы, с отверстием, в которое вставлена подтреугольная рамка, выполненная из прута квадратно-круглого в сечении. Оговоримся, правда, что полной уверенности в функциональной принадлежности предмета к оковам у нас нет.

Найдена и скоба железная овальная с двумя узкими выступами на боковых сторонах. Длина — 4,7 см, ширина — 3,9 см.

Среди деревянных предметов с места работ есть находка корабельного блока. Прямоугольный брус из хвойных пород дерева с двумя дубовыми (?) шкивами, вставленными в два параллельных паза по центру на одну общую ось. Края шкивов несколько выходят за габариты блока, по краям бруса — два сквозных отверстия. Длина — 25 см при ширине — 6 см, высота — 8 см. Сохранность предмета из-за отсутствия своевременной консервации плохая. Поверхность изобилует полученными во время усушки трещинами, форма сильно деформирована. Аналогичные разрушения наблюдаем и на шкивах.

Выводы.

1. Затонувшее судно может быть датировано XVII столетием и скорее всего второй половиной века. Его культурная принадлежность, судя по материалам, которые были подняты, турецкая.

2. Несмотря на то, что большая часть корпуса скрыта под песчаными наносами, мы позволим себе предварительно отнести его к галерам. На это указывают пропорции и общая длина памятника.

3. Гибель судна была скоротечной, а его расположение поперек протоки, видимо, связано с внезапной атакой противника. При этом в ходе беглого осмотра судна явных следов пожара выявить не удалось.

4. Представленный памятник является перспективным и во многом уникальным подводным объектом эпохи наивысшего расцвета запорожского казачества, он заслуживает всестороннего изучения в рамках турецко-украинского проекта.

## Библиография

1. Черная Е. Д. Коллекция поливной керамики Херсонского краеведческого музея / Е. Д. Черная // Тезисы докладов научной конференции «Историко-культурные связи Причерноморья и Средиземноморья X – XVIII вв. по материалам поливной керамики». – Симферополь, 1998. – С. 186 – 189.

*Сікоза Д. М., Кобалія Д. Р., Додонов Р. О.*

**Предмети з затонулого судна XVII ст.,  
знайденого в усті Дніпра в 1997 році**

Стаття присвячена раніше не опублікованій у науковій літературі пам'ятці – місцю корабельної аварії, що відбулася в пониззі Дніпра. Згідно з аналізом піднятих знахідок судно могло бути турецькою галерою, раптом потопленою в Дніпровських плавнях у II половині XVII ст. На думку авторів, пам'ятка має велике наукове значення і потребує подальших досліджень.

*Sikoza D. M., Kobalia D. R., Dodonov R. O.*

**Items from the sunken ship of the XVII century  
found in the estuary of the Dnieper in 1997 year**

The publication deals with the memorial that has not yet been introduced to the professional community – the wreck site found in the lower reaches of the Dnieper river. As per the results of the analysis of the raised findings the vessel could have been a Turkish galley, suddenly sunk in the Dnieper meadowlands in the 2nd half of the XVII century. According to the authors, the memorial is of high scientific importance and needs further investigation.

*Кравчук П. П.*

**ПРАКТИКА ТЮРЕМНОГО УВ'ЯЗНЕННЯ У ПІВДЕННІЙ УКРАЇНІ  
ПЕРЕД ВИКЛИКОМ СОЦІАЛЬНИХ І ПРАВОВИХ ПЕРЕТВОРЕНЬ:  
ДРУГА ПОЛОВИНА ХІХ – ПОЧАТОК ХХ СТОЛІТТЯ**

Доба великих російських реформ надала імпульс розвитку у багатьох сферах суспільного життя. Не залишилася осторонь і галузь державного примусу. Саме у цей час еволюціонує кримінально-правова природа тюремного ув'язнення, переосмислюються його функції. Предметом даного дослідження є визначення впливу на практику ув'язнення соціально-економічних перетворень та декларованих принципів тюремної реформи. Основні висновки дослідження ґрунтуються на матеріалі, що відображує діяльність місць ув'язнення та органів юстиції Катеринославщини. Потреба у порівнянні стану організації тюремної справи зумовлює залучення ширшого кола джерел, зокрема, з історії місць неволі Таврійської і Херсонської губернії, Одеського градоначальства тощо. Для хронології дослідження нижньою межею є 1857, верхньою – 1920 рік. У даному часовому вимірі добре простежуються зміни у функціональному навантаженні інституту позбавлення волі, краще виявляються зміни у ставленні до тюремної справи сучасників.

Соціально-економічний розвиток Південної України в другій половині ХІХ ст. історіографією міцно пов'язується з процесами модернізації. Селянська реформа,