

## АРХЕОЛОГІЧНІ ПАМ'ЯТКИ ЧАСТИНИ ЖИТОМИРСЬКОГО ПОЛІССЯ (ЗА ВЛАСНИМИ ДАНИМИ)\*

*Повідомлення написане для того, щоб у майбутньому археологи чи краєзнавці не відкривали вже відомі пам'ятки і для того, щоб привернути увагу до пам'яток, які ще можна розкопувати.*

Археологічні дослідження в Житомирському Поліссі автор проводив у 70-х рр. ХХ ст. під час роботи геологом в Житомирській геологічній експедиції, яка займалася, зокрема, пошуками і розвідкою родовищ ільменіту (титану).

Археологічні пам'ятки будуть характеризуватися з заходу на схід і з півночі на південь.

### КОРОТКА ГЕОЛОГІЧНА ХАРАКТЕРИСТИКА РАЙОНУ

Ця характеристика необхідна в зв'язку з тим, що деякі геологічні особливості, пов'язані так чи інакше з археологією.

Територія знаходиться повністю в межах Українського щита. Тут розвинені граніти коростенського типу, які мають крупнозернисту структуру, рожевий колір. Вони проривають масив габро і габро-анортозитів, в результаті чого, на контакті утворились гібридні породи.

Габро і габро-анортозити вміщують вкраплення і гнізда ільменіту. Ці породи, а особливо їхні первинні каоліни, були постачальниками ільменіту в різночасовий алювій території.

В районі с. Лезники розвинуті граніти лезниківського типу з дрібними кристалами флюориту. В коростенських гранітах поблизу західного контакту їх з габро-анортозитами розміщені унікальні камерні пегматити з мінералізацією різних різновидів гірського кришталю, топазу, рідше аквамарину, геліодору, берилу, опалу, флюориту. Ці самоцвіти добувались неглибокими шахтами до початку 90-х рр. ХХ ст. Тепер шахти залиті підземними водами.

Інтрузивні породи даної території відносяться до середнього протерозою. Граніти добуваються в Коростені і Червоногранітному, а габро і габро-анортозити – в Головино і в Кам'яному Броді, що на р. Бистріївка.

### Метаморфічні породи

На торфовищі Корма і поблизу Білокорович на поверхню виходять кварцитоподібні пісковики і кварцеві конгломерати білокоровицької світи верхнього протерозою, в яких іноді зустрічаються зерна золота. Відкрити тут родовище золота Житомирською експедицією, яке було б подібне до родовища Вітватерсранд в ПАР, не вдалося. Пісковики і конгломерати розробляються в селищі Дружба.

Палеоріки верхньоярського – нижньокрейдового періодів.

Долини цих рік приурочені до басейну р. Ірша. В деяких випадках свердловинами виявлений типовий алювіальний розріз: зверху залягають вторинні каоліни заплавної фації, нижче – каолінисті кварцеві піски, а ще нижче – горизонт розмиву, представлений різнозернистими пісками з гравієм і повністю каолінізованими невеликими уламками гранітів і габроїдів. Іноді в цих долинах зустрічаються в'язкі чорні глини. Річкові відклади юрсько-нижньокрейдового віку дуже багаті на розсипний ільменіт. Він добувається на Лемненському і Міжрічному родовищах.

### Верхньокрейдові морські відклади

Представлені стяжіннями кременю неправильних форм, а в долині Ужа і суцільними пластами кременю. Ця річка унаслідок довгу морську затоку, яка врізана в породи щита різного хімічного складу. В зв'язку з тим, що кремень має неабиякі абсорбційні властивості, він тут різнокольоровий: темно-сірий, сірий з більш світлими плямами і розводами (використовувався винятково в культурі кулястих амфор), жовтий, рожевий. Це, так званий, «житомирський» кремень. В долині Ірші кремень цього часу утворює малопотужні пласти, або він розмитий четвертинним алювієм цієї річки.

\* Доповідь з програми V Археологічних читань, присвячених пам'яті Івана Михальчишина, 9 грудня 2016 р.

### **Еоценові палеоріки**

Сліди цих рік є в долинах Ірші та Ужа. В долині Ірші в Володарсько-Волинському р-ні вони представлені крупнозернистими пісковиками в невеликих закинутих кар'єрах в сс. Рижани і Волянщина, а також на р. Паромівка – лівій притоці Ірші. В пісковиках є хороші відбитки листя пальми *Sabal*, магнолій, ліриодендрона, камфорного лавра, секвой, араукарій (тепер ростуть в Австралії) [1,1957].

Подібні пісковики відомі в долині Ужа в с. Могильно. Тепер - це міська зона м. Коростень. Потужність пісковиків не перевищує 5-6 метрів.

В інших місцях відклади еоценових палеорік представлені неконсолідованими грубозернистими кварцевими косошаруватими пісками, які в результаті бокової ерозії розповсюджені на значній площі. В цих пісках містяться значні концентрації ільменіту. Прикладом такого родовища є Лівобережне родовище в басейні Ірші.

### **Континентальні і прибережно-морські олігоцені відклади**

Континентальні, очевидно озерні, відклади відслонюються на великому ерозійному підвищенні поблизу залізничної станції Ушиця Коростенського р-ну, на лівому березі р. Уж. Представлені вони мілкозернистими кварцевими каоліністими пісками, які зверху бронюються пісковиком. Підвищення має назву «Гора Точильниця». В пісковиках є хороші відбитки листя субтропічного дуба *Quercus petiifolia* і рідше – відбитки гілок хвойних дерев. Це місцезнаходження флори давно відоме [2, 1915, с. 3-39].

В північно-західній частині території розвинуті прибережно-морські відклади, представлені переважно глауконітово-кварцевими пісками, місцями з бурштином.

### **Континентальні відклади полтавської світи ( $P_3 - N_1$ ) pl**

Полтавську світу на більш східних територіях складають дрібнозернисті піски міоценового віку ( $N_1$ )pl. Але, на щиті ці піски в більшості неможливо відділити від пісків олігоцену. Тому і маємо тут відповідну індексацію. Генетично полтавські піски являють собою відклади озер і, можливо, річок. В останньому випадку вони більш крупні до подошви і мають підвищену концентрацію ільменіту, однак, самостійних родовищ не утворюють.

### **Товща строкатих глин ( $N_{1-2}$ ) st**

Строкаті глини залягають на пісках полтавської світи. Вони плямисті, бурого і голубуватого кольору, з залізистими бобовинами, дуже щільні. Походження їх озерне.

### **Товща темно-сірих глин ( $N_2 - Q_1$ )**

На строкатих глинах нерідко згідно залягають темно-сірі і сірі грубошаруваті озерні глини потужністю від 10 метрів. Палінологічно вони не аналізувались.

### **Четвертинні відклади**

#### **Чигиринський надгоризонт**

За схемою П. Ф. Гожика до цього горизонту відносяться завадівський, орельський і потягайлівський горизонти [3, 1986, с. 11]. А разом вони відносяться до оксько-дніпровського (в Україні – березинсько-дніпровського) міжльодовиків'я. На даній території ці відклади представлені алювієм в долині р. Ірші, який багатий розсипним ільменітом. Розсипи розроблялись тут драгами і на даний час вичерпані.

До цього часу і генетичного типу відносяться, в основному, і розсипи Катеринівського родовища. Воно теж уже вироблене.

Територіально до цих річкових прадолин приурочені озерно-болотні відклади з багатою насінневою флорою. Керівним видом для них є мегаспори водної папороті *Azolla interglacialica*.

### **Льодовикові відклади дніпровського зледеніння**

Дніпровський льодовик займав всю територію, крім північно-західної її частини.

Підморенні воднольодовикові відклади представлені переважно різнозернистими жовтими, нерідко глинистими, пісками. Морена – це суглинок бурого кольору з уламками, а іноді і валунами різних кристалічних порід. В тих випадках, коли морена залягає на озерно-болотних відкладах, або перекривається ними, то колір її стає сірий або зеленуватий.

В крайовій зоні льодовика іноді утворювались вікна відтанення, в яких відкладались стрічкові алеврити. В цих випадках на поверхні виникали великі підвищення – ками (наприклад, коло смт. Нова Борова, с. Хичів, с. Горбулів та ін.).

На думку багатьох, над мореною, а в межах Зах. Волині і поза її межами, водно-льодовикові потоки утворювали зандрові дрібнозернисті піски, що наймовірніше, і ось чому. Справа в тім, що

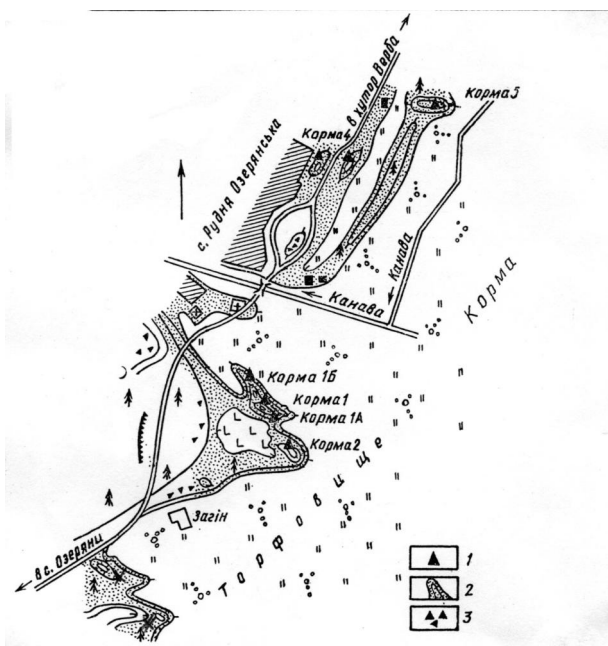


Рис. 1. План розміщення стоянок на торфовищі Корма:  
1 - стоянки; 2 - дуноподібні підвищення; 3 - висипки пісковика.  
Пясецький, 1979.

місцевість у Західноволинському Поліссі була нахилена на північ, починаючи з додніпровського часу. Про це свідчить той факт, що додніпровські Пра-Стир і Пра-Горинь, як і тепер, текли на північ. Такий самий нахил мала територія і в післядніпровський час. Таким чином, талі води з льодовика стікали на південь, і утворювати зандри не могли. Ці води при деградації дніпровського льодовика стікали вздовж його краю і, можливо, під ним по тунелях, утворюючи озера, які пізніше були знівельовані ерозією.

А щодо «зандрових» пісків, то вони являють собою еолово-делювіальні (в основному еолові) нерозчленовані утворення бузького і причорноморського часу. В основному в другу половину причорноморського часу ці піски були зібрані в дюни, які на Житомирщині мають валоподібну форму. Це пояснюється тим, що дюни тут розвинені над зонами розломів чи тріщинуватостей в інтрузивних породах. Ці зони обводнені. Вода, очевидно, проникає в якійсь мірі і крізь осадову товщу, потужність якої невелика (10-20 м). На таких лінійно зволжених місцях і затримувався летючий пісок і виникали валоподібні дюни.

Еоловий генезис покровних пісків на Поліссі підтверджується і тим, що під ними іноді перебудовані озерно-болотні відклади, які відносяться до прилуцького (микулинського) часу.

### Поховані субаеральні ґрунти

В зв'язку з тим, що четвертичні осади в Житомирському Поліссі переважно піщаністі, то давні субаеральні ґрунти в них погано зберігаються, що призводить до того, що неможливо розділити еолові піски бузького і причорноморського горизонтів. Втім, це для пошуків розсипних родовищ ільменіту не має ніякого значення.

Два сильно криотурбованих ґрунти дофінівського часу (штильфрид В) зустрінуто в пункті 2 фінальномустьєрського місцезнаходження Точильниця (див. нижче). Прилуцький коричневий ґрунт перебудований на північний схід від с. Горбулів Черняхівського р-ну. Свердловинами простежено, що далі на північний схід цей ґрунт переходить в озерно-болотні відклади з багатою насінневою, так званою бразенієвою, флорою і з черепашками остракод. Прилуцький ґрунт зустрів М. Ф. Веклич на Житомирській стоянці [4, 1966]. Оце і всі ґрунти.

### Річкові післядніпровські тераси

Особливістю є те, що алювій в Житомирському Поліссі відноситься до дніпровського типу за Г. І. Горецьким [5, 1966, с. 373]. А це означає, що більш давні алювіальні світи залягають гіпсометрично нижче ніж більш молоді. Тут під однією терасовою поверхнею можуть залягати кілька алювіальних світ. В долині Ірші існують і ерозійні річкові тераси, вік яких не визначений.

### Голоценові утворення

Голоценовий алювій Ірші поблизу с. Мелені на Коростенщині має потужність до 12 метрів. Підшва його залягає приблизно на тому ж рівні, що і алювій дофінівської I н.з. тераси. В голоцено розвиваються торфовища різної потужності. Максимальна потужність торфу на торфовищі Корма складає 5,5 метрів [6]. Дюни в голоцено стабілізуються. Проте, деякі дюни продовжують розвіюватись чи, навіть, повільно рухатись, що доводилось спостерігати.

### АРХЕОЛОГІЯ

#### Олевський район

Стоянки західного берега торфовища Корма (рис.1).

Стоянки відкриті в 1974 році.

Торфовище Корма з півночі на південь має розмір близько 5 км, а з заходу на схід – максимально 3 км.

Розміщене воно між селами Озеряни і Рудня Озерянська і приурочене до ядра синклінальної складки, утвореної пісковиками білокоровицької

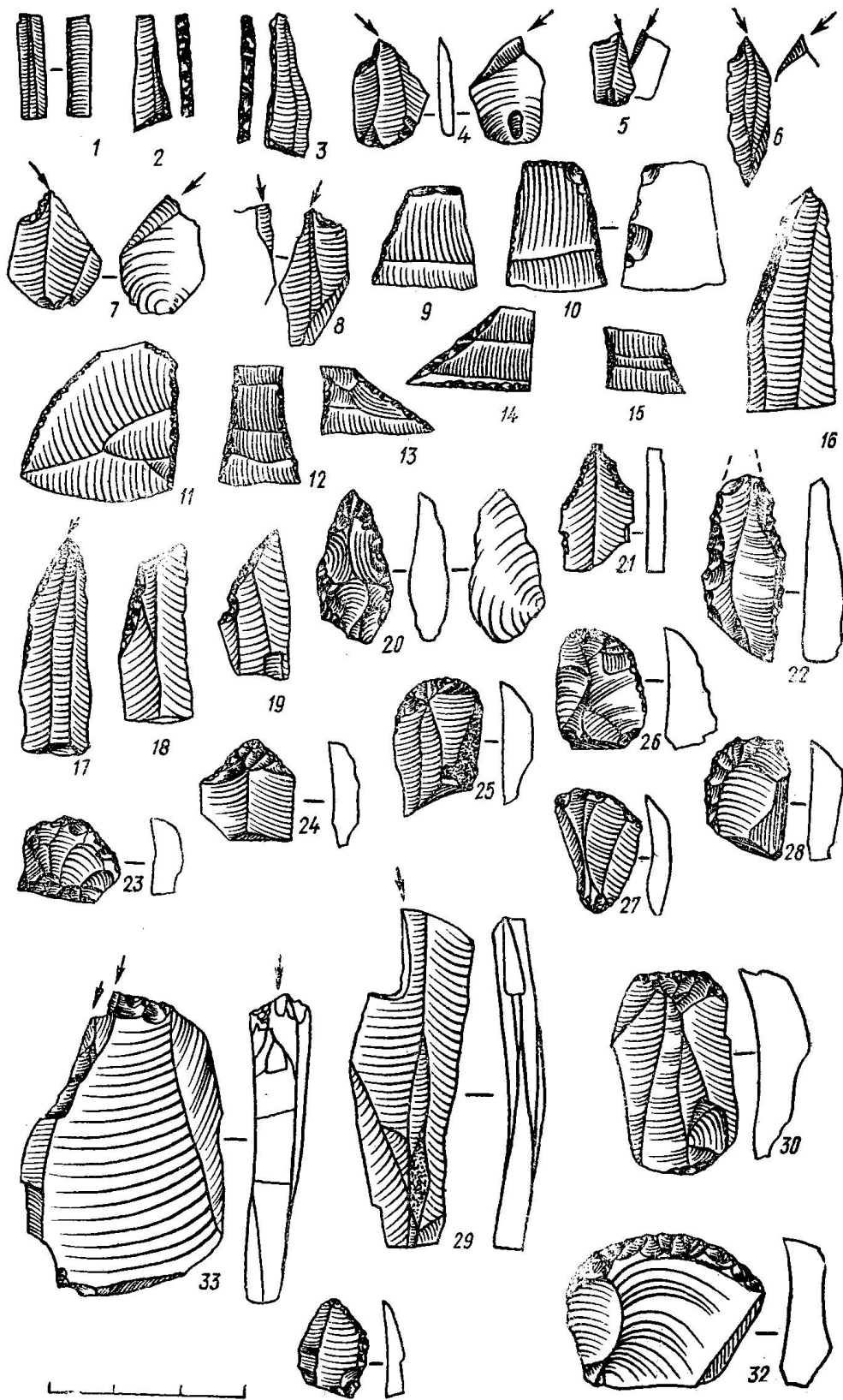


Рис. 2. Кам'яний інвентар стоянки Корма І Б, деякі знахідки. Пясецький, 1979

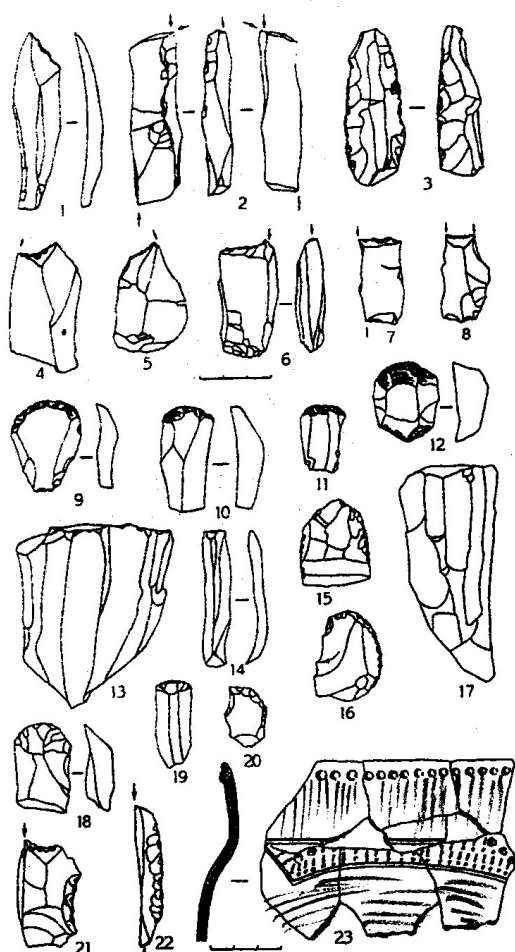


Рис. 3. Гирло Веснача.

- 1-12 - пізньонеолітичні знаряддя;
- 13, 17 - пізньотрипільські нуклеуси (етап С<sub>1</sub>);
- 14 - пізньотрипільська пластина;
- 15, 16, 18, 22 - пізньонеолітичні знаряддя;
- 23 - пізньотрипільська посудина (етап С<sub>1</sub>).

Публікується вперше.

св

іти (див. вище). З недавніх пір воно в значній мірі осушене дренажними канавами. Вода по ним стікає на північний захід в р. Пергу (пр. притока Уборті). В причорноморський час це було холодноводне озеро. Озерні алеврити можна бачити в деяких канавах. Торф почав утворюватись в голоцені, але і в цей час тут існувало озеро (чи озеро). Найбільша потужність торфу 5,5 м, середня – 2,9 м [6, с. 140]. Зі сходу озерну впадину оточує гряда пісковиків білокоровицької світи, яка тягнеться на північний схід. Протерозойські пісковики відслонюються місцями і на західному березі. На цьому березі є дюнні підвищення з багаточисельними стоянками (рис. 1) [7, 1979, с. 46-60].

Автором давно помічено, що стоянки є там, де

озера проточні. Це пов'язано з ловом риби, але вдаватись у подробиці не будемо.

Найбільш багата знахідками стоянка Корма 1б (рис.2). На поверхні зібрано велику кількість відщепів, лусок, пластин, пластинок, мікропластинок і 161 знаряддя праці, серед яких 21 трапеція, в тому числі і поперечні наконечники стріл. Знайдені яніславицькі трикутники, 7 яніславицьких вістер, 26 мікроскробків, 10 скрбків, 6 різців, 8 мікропластинок з мікроретушкою і інші знаряддя. Як домішок трапилось одне кудлаївське вістря. Стоянка відноситься до яніславицької пізньомезолітичної культури.

**Корма 4.** Набір знарядь тут аналогічний такому ж на Кормі 1б, проте, кількість їх менша.

**Корма 1А.** Знахідки аналогічні, але знарядь набагато менше. Тут трапився великий асиметричний наконечник культури Лінгбі. Свідерський наконечник пізнього типу знайдений на північній околиці с. Рудня Озерянська.

**Корма 2.** Трапецій 3, 2 яніславицьких вістря, 13 мікроскробків, 8 скрбків, 6 різців та інше. Всього 50 знарядь. Більш детально про мезоліт Корми див. [7, 1979, с. 46-60].

Крім того, на Кормі 2 знайдена ранньонеолітична кераміка дніпро-донецького типу і пізньонеолітична, синхронна Трипільлю.

На Кормі 1 розкопано 26м<sup>2</sup>. Трапилось мезолітичні матеріали і уламки пізньонеолітичних горщиків, деякі з них навіть, пізніше за трипільську культуру. Розкоп автора пізніше розширив Л. Л. Залізник. Він, зокрема знайшов великий уламок кратероподібної трипільської посудини.

На стоянках Корма 1, 1А, 2 можна продовжити розкопки. Стоянки зі змішаним культурним шаром є і далі на південь від Корми 2 (показано хрестиками). Тут, крім того, знайдено розвал горщика середньодніпровської культури з ялинковим орнаментом.

Майбутнім дослідникам слід пройти маршрут вздовж західного берега торфовища до с. Озеряни. Немає сумніву, що тут буде знайдено ще багато чого. На одній зі стоянок з суходолу в торф слід закласти каналу, як це давно зробили російські колеги на стоянці Великий Ліс II на р. Ока [8, 1979, с. 63-81]. Змішані культурні шари на суходолі в заплаві розшарувались на 6 культурних шарів – від шару другої половини XVIII ст.н.е. до шару неолітичної волосівської культури.

### Коростенський район

Майстерня культури кулястих амфор (далі ККА) в с. Каленське.

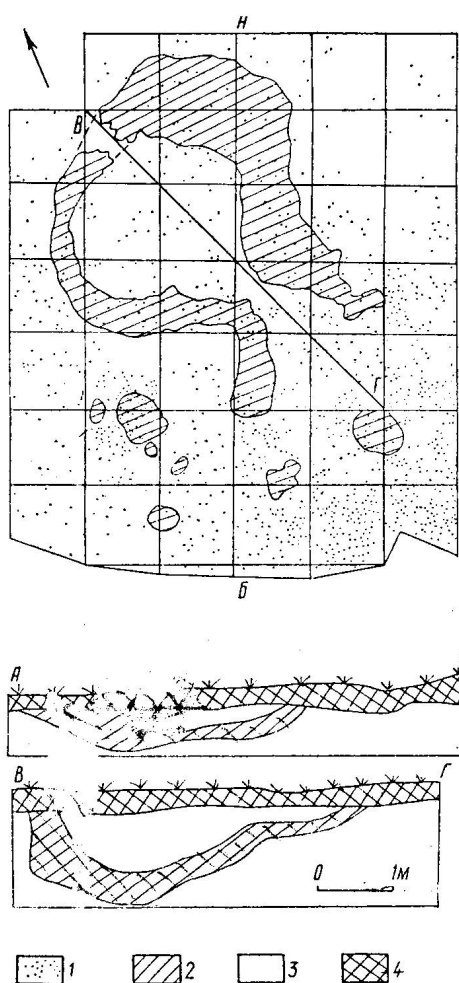


Рис. 4. Гирло р. Злобич. План та розрізи неолітичної напівземлянки. Пясецький, Залізняк.

1 - кремені, 2 - плями гумусованого піску, 3 - стерильний пісок, 4 - ґрунт.

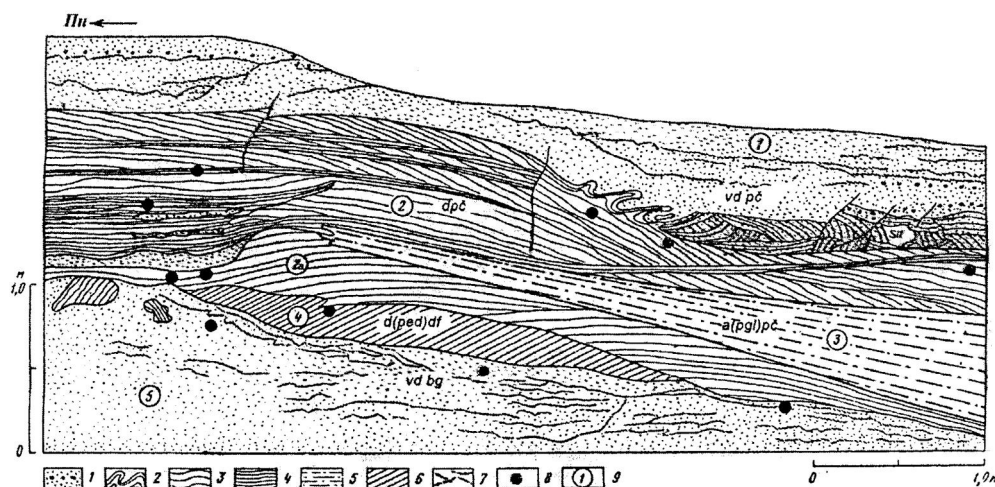


Рис. 5. Точильниця, пункт 2. Зарисовка розшукки.

1 - пісок середньодрібнозернистий з тонкими прошарками гравію, з ортгондами (частина шару зрізана бульдозером); 2 - соліфлюкаційні відклади; 3 - супісок бурий; 4 - супісок більш глинистий; 5 - алеврит; 6 - поховальний ґрунт, перевідкладений на місці; 7 - ортгонди; 8 - мустьєрські вироби; 9 - номер шару.

Знаходиться південніше с. Каленське, безпосередньо північніше бетонної дороги Київ-Варшава. На поверхні зустрінуті відщепи з кременю, який характерний для цієї культури (див. вище).

**Мелені 1.** Знаходиться на південь від с. Мелені, за 2 км вище за течією від гирла р. Злобич – лівої притоки Ірші. Тут, на правому корінному березі в викиді кимось викопаної невеликої ями знайдено конвергентне мустьєрське скребло на відщепі з сильним люстражем поверхні. Яму було розширено. В ній виявлено сильно розмиту морену. Розщеплений кремій відсутній.

**Мелені 2.** За 2 км від гирла р. Злобич на лівому корінному березі розміщена свідерська майстерня. Кремій червонуватий. Знайдені типові човнуваті нуклеуси, пластини, відщепи.

**Мелені 3.** За 3 км від гирла Злобича на лівому березі розміщено сліди невеликого вогнища, поряд з яким лежали відщепи ККА. Один відщеп був зашліфований з одного боку. Це скол із сокири.

**Гирло Веснача.** Струмок Веснач тече через с. Мелені і впадає в Іршу зліва. Десь за 300 м вище за течією Ірші від гирла, на краю низького тут корінного берега Ірші, поряд із заплавою в першій половині 70-х рр. виявлена пізньонеолітична стоянка. На поверхні і в великому шурфі знайдені фрагменти двох пізньотрипільських посудин етапу С<sub>1</sub> світло-сірого і червонуватого кольору, які виготовлені з дуже жирної глини з малою домішкою піску. Ця глина бралась поруч зі стоянкою, де і зараз на поверхню виходить товща строкатих неогенових глин. Трипільський посуд характерно орнаментований під вінцями перлинами. Вінця вертикально розчісані гребінцем, розчоси є і на плічках. В основі вінця і на плічках горизонтальні заглиблені лінії, між якими на-

колястий орнамент (неолітичне запозичення) (рис. 3, 23). Знайдені два трипільські, добре огранені нуклеуси для пластин (рис. 3, 13, 17), з імпортованого кременю зеленуватого кольору. Решта знарядь – пізньопалеолітичні (рис. 3). Вони повністю тотожні знаряддям з поселення Гирло Злобича (див. нижче). Стоянка Гирло Веснача невели-

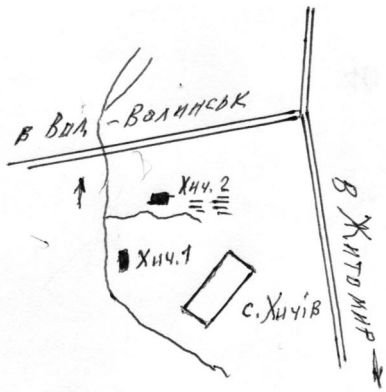


Рис.6. Схематичний план розміщення місцезнаходження Хичів 1 і 2.

ка і її слід було б повністю розкопати.

**Пізньопалеолітичне поселення Гирло Зlobича**

Відкрите в 1971 році. Знаходиться, як це слідує з заголовку в гирлі річки Зlobич – лівої притоки Ірші. Майже з усіх боків оточене заплавою Зlobича і Ірші. Розкопано 47 м<sup>2</sup>. Виявлена напівземлянка з коридорним входом, тобто в житлі було двоє дверей, виготовлених, скажімо, зі шкір тварин. Культурний шар залягав в сучасному піщанистому, але гумусованому ґрунті. Після того, як житло покинули, житлова яма запливла цим ґрунтом (рис. 4).

Зібрано 554 кремінних вироби з кременю, в тому числі нуклеусів – 30 екземплярів. Серед них



Рис.7. Ісаківка. 1-10 - кераміка середньодніпровської культури; 11-15 - кераміка тшинецької культури; 16-17 - крем'яний серп і вкладень до серпа. Березанська, Охріменко, Пясецький, 1987.

є схожі на свідерські. З розкопу походить 26 різців. Різновиди їх з виїмчастим кінцем мають повні аналогії на стоянці Гирло Веснача. Скребок теж 26. Вони на пластинах, вкорочених пластинах і на відщепках. Невеликих сокирок 4. Є пікоподібне (ріск) знаряддя, струг, аналогічний тому, що трапився в гирлі Веснача. Є і інші знаряддя. Уламків пізньонеолітичної кераміки лише 2. Вона виготовлена з такої самої жирної глини, як і трипільська кераміка з Гирла Веснача, і прикрашена наколами. Кераміка не збереглася, бо розпалася на жорстку. Кераміки на поселенні було більше, але через свою крихкість, перебуваючи в орному шарі, вона не збереглася. Поселення синхронне зі стоянкою Гирло Веснача, з верхнім горизонтом Мостви, яку розкопував І. Ф. Левицький [9, 1952, с. 70-77], з верхнім горизонтом поселення в гирлі Гнилоп'яті [10, 1970].

З деяких пір дехто з київських археологів хотів би віднести поселення до свідерської культури, бо житло тут аналогічне до житла свідерської стоянки Ридно IV в Польщі. Не враховується, що культурний шар в Гирлі Злобича залягає в голоценовому ґрунті і цим ґрунтом частково заповнене житло. А потім: на таку досить значну кількість знарядь в Гирлі Злобича мав би трапитись хоча б один свідерський наконечник, проте, цього ми не бачимо. Поселення, про яке йдеться, безперечно відноситься до пізнього неоліту. Відзначимо, що тут уже немає будь-яких мікролітів. Щодо жител, то маємо типово конвергентне явище.

Розкопки поселення можна продовжити.

#### **Фінальномустьєрське місцезнаходження Точильниця**

Місцезнаходження відкрите в 1975 році. Знаходиться воно на південному схилі підвищення, що має назву «Гора Точильниця». Дещо про цю «гору» сказано вище.

Геологічна будова місцезнаходження охарактеризована [11, 1990, с. 101-110]. В цій статті трапилась суттєва інтерпретаційна помилка, яку, чомусь, не помітили московські геологи. Помилку виправив автор в новій статті. В ній подана і характеристика кремінних артефактів [12, в друці]. Розглянемо геологічний розріз в пункті 2 (рис. 5). Частина верха розрізу тут зрізана бульдозером.

Шар 1. Пісок кварцовий, в основному дрібнозернистий, світло-жовтий, слабо глинистий, еолового походження. Вік – друга половина

причорноморського часу (врç<sub>2</sub>).

2 і 2А. Супісок бурий, дрібнопіщанистий, шаруватий. Це делювій першої половини причорноморського часу. Він містить невелику кількість мустьєрських кременів. У зв'язку з тим, що кремені кожного разу перекривались новими порціями супіску, то вони мають такий вигляд, ніби щойно оброблені (дрç<sub>1</sub>).

3. Алеврит зеленувато-сірий, не шаруватий, на повітрі через деякий час буріє. Генетично являє собою перигляційний алювій першої половини причорноморського часу (див. [13, 1973, с. 87-95; 1988, с. 90-98]) а(рgl)рç<sub>1</sub>.

4. Перевідкладений дофінівський ґрунт (чи ґрунти) темно-бурого кольору d(red)рç<sub>1</sub>.

5. Пісок кварцовий, дрібнозернистий, не шаруватий, з бурими ортзондами. Генезис еоловий, бузький горизонт. vbg.

Як бачимо, делювіальний супісок перешаровується з перигляціальним річковим алевритом, що дуже типово.

В пункті 2 розріз схожий, однак, тут під алевритом збереглися два спарені поховані дофінівські ґрунти, які сильно криотурбовані. Криотурбація призвела до того, що в ґрунтах відсутні спори та пилок, бо ці мікрофосилії роздавлені криотурбацією. На рівні покрівлі нижнього похованого ґрунту виявлені сліди вогнища, яке залишили мустьєрці. Таким чином, це місцезнаходження трохи давніше Пронятини і трохи молодше Жорнова.

В розкопі 1 площею 55 м<sup>2</sup> виявлено, що оброблений кремій залягав або на поверхні, або в піску, до глибини 0,6 м.

Він глибоко патинований, в деяких випадках без патини, але з сильним люстражем. Іноді він кородований. Зібрано близько 900 уламків кременю. Він походить з якогось родовища з долини Ужа. Первинно це були жовна неправильної форми. Колір кременю сірий, він неякісний, нерідко тріщинуватий. Невідомо навіщо було нести уламки чи жовна на гору, а не опробувати його на місці видобутку. Відщепів 464 екземпляри. Кількісно переважають вторинні. Пластин – 41, проте, пластин правильної форми лише одна. Нуклеусів – 52 екземпляри. Вони невеликі, радіальні, дископодібні, майже всі однобічні. Є 11 протопризматичних нуклеусів. Хоч в колекції є пластини, але немає негативів їх сколювання. Левалузьких черепахоподібних нуклеусів 3 екземпляри. Знарядь в розкопі – 38 екземплярів (6,3%), що немало. Всього знарядь – 58. 10 однобічних скребел, 4 ріжучих знаряддя, 11 від-



щепів з ретушню, 1 біфас, 9 відщепів з виїмками, 2 знаряддя типу хай лодж, 10 зубчастих, 3 скребки, вони доволі грубі, 3 долотоподібні знаряддя.

Вцілому комплекс не пластинчастий, нефасетований, не левалуазький. Це мустьє зубчасте. Зубчастість не зумовлена природними факторами, хоч такі випадки відомі. На відміну, наприклад, від Г. П. Григор'єва, автор цих рядків вважає, що особливого зубчастого шляху розвитку не було. Зубчастість в деяких випадках виникла ситуаційно, а в даному разі, напевно, пов'язана з недостатньою якістю кременю. Дослідження на Точильниці необхідно продовжити.

### **Шершні**

На лівому березі Ірші, на північний схід від села, знаходиться невелике давньоруське поселення.

### **Стоянка «Границя»**

Знаходиться на границі Коростенського та Володарсько-Волинського районів, зліва від дороги Житомир – Коростень, безпосередньо коло дороги.

Тут поблизу заболоченого озера на піщанистому невисокому підвищенні знаходиться яніславицька стоянка. Вона дуже короткочасна і кількість знарядь незначна. Є пластини з ретушню, два яніславицьких вістря, уламок кінцевого скребка на пластині, подвійний скребок на пластині, трапеція, як домішок – свідерський наконечник раннього типу [15, 1975, с. 61-63].

### **Малинський район**

#### **Мустьєрська стоянка Рихта**

Відкрита в 1973 році. Знаходиться на корінному рівному березі р. Рихта (пр.пр. Ірші), невисоко над заплавою. Навпроти стоянки на правому березі знаходиться с. Сичівка.

Розмір стоянки 200x100м. Кремінь лежить на поверхні і в піску до гл. 0,5 м на розмитій дніпровській морені, отже, стратиграфічні дані тут відсутні. До стоянки прилягає алювіальна тераса, вік алювію якої дофінівський ( штильфрид В) Більш давніх алювіальних світ в долині Рихти немає. Це означає, що стоянку потрібно датувати дофінівським часом і віднести до фінального мустьє.

Стоянку розкопував С. В. Смірнов. Кремінні вироби покриті білою патиною. Виділяється серія листоподібних наконечників, які дещо відрізняються від наконечників житомирської стоянки. Чимало скребел, ножів, є вироби прондницького

типу. Особливо потрібно відмітити досить досконалі скребки, які в даному разі свідчать про пізній вік Рихти.

Є і гостроконечники. Це мустьє двобічне. Рихта з деяких пір широко відома [15, 1984, с. 94-111].

Проводити збори на поверхні, а тим більше розкопки, на Рихті не доцільно, бо це нічого нового не дасть.

### **Володарсько-Волинський район**

#### **Місцезнаходження і стоянка Кропивенка**

[16, 1975, с. 61-63]

Виявлені в першій половині 70-х рр. ХХ ст. За переказами місцевих жителів с. Кропивенка колись знаходилось на лівому березі р. Ірші. Тепер воно – на правому березі. Тут на дні, значна частина якої опускається під воду Іршинського водосховища, виявлена яніславицька стоянка (на більш високій частині днюи [16, 1975, с. 61-63]. Знарядь знайдено мало. На більш низькій частині знайдено кілька пізньонеолітичних черепків, кілька черепків середньодніпровської і тшинецької культур, черепки корчацької культури (місцевий варіант празької культури).

#### **Хичів 1 і 2**

(показані на схематичному плані, рис. 6)

Виявлені в першій половині 70-х рр. ХХ ст. На місцезнаходженні Хичів 1 знайдені небагатовисхідельні фрагменти ранньонеолітичної кераміки, але без кременю. В невеликому розкопі трапилось скупчення кераміки ККА, розвал великого тшинецького горщика з прапорцевим заглибленим орнаментом.

#### **Хичів 2**

Знайдена рання неолітична кераміка, якої небагато. Кремінь відсутній. Місцезнаходження безперспективні для досліджень.

#### **Знам'янка**

Західніше села, на правому березі Ірші, знаходиться невелике давньоруське поселення. Крім уламків кераміки, знайдено уламок скляного браслету.

#### **Давидівка**

На північно-східній околиці села є невеликі і неглибокі піщані кар'єри. В зачистці стінки одного з них в сучасному ґрунті трапилось 2 ранньомезолітичні «прапорці» - наконечники алтинівського (пісочнорівського) типу і скребок на відщепі. Пісочнорівські стоянки розмішені, в

основному, в басейні Десни. Л. Л. Залізник вважає, що інвентар їх походить від аренсбурзької фінальнопалеолітичної культури (красносільської за Л. Л. Залізником). Давидівка є крайнім західним пунктом з пісочнорівськими елементами. Тут слід було б провести розкопки.

#### **Нова Борова 1**

На правому березі Ірші, трохи північніше смт Нова Борова, приблизно за 200 м вище за течією від залізничного мосту в береговому урвищі трапилась кераміка ранньозалізного віку. Місцезнаходження безперспективне.

#### **Нова Борова 2**

На схід від селища, на ПН-СХ схилі кама в розкопі зібрана кераміка ранньозалізного віку, в глині якої велика домішка слюди-біотиту. Місцезнаходження безперспективне.

#### **Ісаківка**

На ПН-СХ від села, на схід від польової дороги, яка з'єднує село з Новою Боровою, є ряд невеликих боліт. Поряд з одним із них за 1 км від села на невисокому і невеликому піщаному підвищенні на схід від дороги, поряд з нею в розкопі площею 45 м<sup>2</sup> зібрано уламки кухонної трипільської кераміки, зокрема, типу тієї, що знайдена на стоянці Гирло Веснача, але з міцним черепком, завдяки тому, що в глину було додано середньозернистий пісок. Є і чимало фрагментів кераміки середньодніпровської культури, а також тшинецької культури (рис. 7). Матеріали втрачені під час переїзду ІА АН УРСР з будинку на вул. Кірова до Видубецького монастиря. Місцезнаходження безперспективне. Матеріали опубліковані [17, 1987, с. 60-68].

#### **Рудня Шляхова 1**

На лівому березі р. Верхня Іршиця, трохи на схід від села поряд з виходом на поверхню габро-анортозитів розміщена майстерня ККА – відщепи з кременю характерного кольору. Десь за 100 м нижче за течією на поверхні підібрано невеликий кінцевий скребок з безбарвного гірського кристалю і відщеп з моріону. Ці знахідки дозволили зробити висновок про можливість існування в алювії В. Іршиці розсіпів самоцвітів [18, в друці]. Потрібно спробувати пошукати кристали самоцвітів в алювії річки навпроти місцезнаходження.

#### **Грабівка 1**

Приблизно за 1 км на південь від села серед невеличких боліт на невисокому піщаному підвищенні – майстерня ККА – відщепи.

#### **Рудня – Фасова 1**

На правому корінному піщанистому березі р. Тростяниця на схід від села, десь за 300 м східніше мосту знайдений фрагмент кераміки КЛСК з «кнотним» орнаментом. Це місце слід було б прошурфувати.

#### **Черняхівський район**

##### **Жадьки 1 і 2**

Вони показані на карті (рис. 8). На невеликому поселенні Жадьки 1 знайдена тшинецька кераміка. Тут потрібно було б пройти шурфи.

В невеликому розкопі на поселенні Жадьки 2 зібрана кераміка коричневатого кольору зі шнуровим і штапованим орнаментом і розчосами стінок віхтем трави. Ці риси типові для стжиковської культури середньобронзового віку. Необхідно провести розкопки. Трохи осторонь підібрана невеличка сокирка з габро з незвично овальним отвором. Очевидно, що вона мала ритуальне призначення.

##### **Горбулів 1**

Фінальнопалеолітична стоянка. Знаходиться за 1,5 км від села на вершині кама, який має назву Костьова гора. Двома розкопами розкопано 101 м<sup>2</sup>. Стоянка розкопана практично повністю. Кремій залягав у глинистому піску з ортзандами до глибини 0,6 – 0,65 м. Під піском був сильно розмитий моренний суглинок. У більшому розкопі на цьому суглинку розчищено кілька вогнищ, біля яких знайдена кераміка ранньозалізного віку. Маємо зворотну стратиграфію, що зумовлено витоуптуванням ґрунту в ранньозалізному віці. Незвично велика перевага скребоків над іншими типами (82,3%). Різців 9 екз., 7 з них – бокових, що характерно – на вузьких пластинах і 3 – серединних. Серед скребоків є екземпляри підокругленої форми, що в даному разі являється пізньою діагностичною ознакою. Велика кількість скребоків свідчить, що стоянка мала спеціалізований мисливський характер і існувала в холодну пору року, коли хутро звірів мало найбільш цінні властивості. Знайдені 3 пластинки з притупленим краєм.

##### **Горбулів 3**

Сліди поселення ККА виявлені в 1977 році. Знаходиться вона за 1,5 м на схід від с. Горбулів, десь за 100 м південніше ґрунтової дороги на с. Чайківка, на невисокій і невеликій піщаній арені,

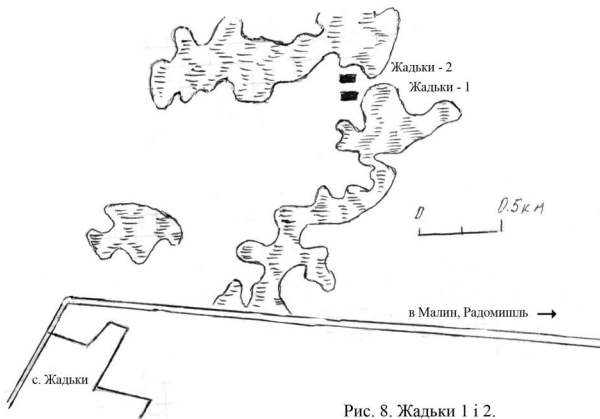


Рис. 8. Жадьки 1 і 2.

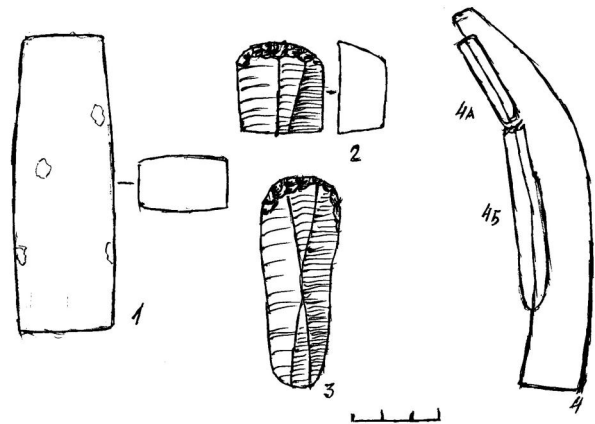


Рис. 9. Культура кулястих амфор.  
1 - 4Б - стоянка Горбулів 4; 4А - поселення Горбулів 3; 4 - реконструкція серпа.  
Публікується вперше.

до якої з півдня примикає невелике, тепер заболочене озерце. На поверхні зібрані різночасові знахідки. Знайдено, зокрема, половину тшинецького рогатого пряслиця.

Знахідки ККА представлені небагачисельними уламками кухонної кераміки, відщепами кременю з характерним забарвленням. Знайдений вкладень в серп з заповіркою одного краю (рис. 9, 4А).

#### Горбулів 4

Стоянка пастухів з поселенням ККА Горбулів 3. Знаходиться за 1,5 км на південний схід від східного кінця с. Горбулів. Тут, на східному кінці субширотно орієнтованої валоподібної дони в шурфі розміром 3х2 м під шаром дюнного піску потужністю 0,6 м на глибині 0,6 – 1,0 м розкопані дві ями діаметром по 1-1,2 м кожна. У заповненні велика кількість деревного вугілля, відщепів кременю, характерно забарвлених, уламків кухонного посуду, частина яких в глині має велику кількість біотиту. Деякі з них в основі шийки або на плічках прикрашені пальцьовими заглибленнями. Є лише один фрагмент зі штампованим орнаментом у вигляді «риб'ячої луски». Один черепок походить від явно імпортової посудини. Він має червонуватий колір і гребінцеві розчоси.

З кременінних знарядь трапилась невелика, чотирикутна в перетині сокира, шліфована по всій поверхні (рис. 9, 1), скребок на широкій пластині (рис. 9,3), уламок кінцевого скребка на товстій пластині (рис. 9, 2) і серп чи вкладень до серпа на пластині правильної форми, з ретушованою виїмкою на кінці і боковою заповіркою (рис. 9, 4Б). Подібні вироби відомі з території Польщі, хоч про них нічого не писав ні Тадеуш Сулімірський [18, 1968], ні М. Шмит.

Ці серпи заповірані від роботи до половини їх ширини чи менше, а це свідчить, що вони

вставлялись в кістяну чи дерев'яну оправу. На багатьох з них на проксимальному кінці є ретушована виїмка. Якщо вкладнів було 2 (рис. 9, 4) чи три, то в цю виїмку добре вписується базальна пластина іншого вкладня, що сприяло кращому їх закріпленню в ручці – скажімо плавним бурштином. Бурштин був доволі добре відомий в культурі кулястих амфор.

Поблизу шурфа на поверхні знайдено кременінну лінзоподібну в перетині сокиру, поліровану по лезу з імпортоного турянського кременю і бойову шліфовану сокиру з базальту з круглим отвором і виділеним обушком. Сокира походить з Рівненського Полісся, з Костопільської денудаційної рівнини, де відомі виходи пізньопротерозойських (венедських) базальтів поблизу сіл Берестовець, Базальтове, Великий Мідськ. Стоянки обов'язково потрібно розкопати на великій площі.

### Житомирський район

#### Житомирська мустьєрська стоянка

Про неї вже не раз писали і повторюватись немає потреби. Наголосимо тільки, що тут є ранньомустьєрський горизонт, бо М. Ф. Веклич знайшов у прилуцькому похованому ґрунті патинований відщеп [4, 1966, с. 71-81]. Археолог О. С. Матюхин [19, 2014, с. 145, 146], на відміну від Ю. В. Кухарчука [20, 1991] вважає, що на Житомирській стоянці немає нічого ашельського, з чим необхідно погодитись.

#### АБСТРАКТ

Заметно, что если в Житомирском Полесье палеонтологические стоянки есть, то в Ровенском

они не известны. Причина или в том, что Ровенское Полесье сильнее заболочено, или в том, что оно слабее изучено.

Финальнопалеолетические стоянки, наоборот, хорошо известны на Ровенском Полесье и Малом Полесье их нет на Житомирском Полесье, где известно всего несколько мастерских и находки отдельных свидерских наконечников, которые можно пересчитать на пальцах одной руки. Только один лингбийский наконечник найден на стоянке торфяника Корма. Впервые на Житомирском Полесье найдены песочноровские раннемезолитические наконечники.

Яниславицкие стоянки есть как на Житомирском Полесье, так и на Ровенском. Особенно они богаты находками на торфянике Карма. Интересно, что в более южных районах Житомирского Полесья яниславицких и неолитических стоянок меньше, чем в более северных. В южных районах часто встречаются местонахождения, на которых встречено только 1-2 черепка и ни одного обработанного кремня. Это свидетельствует о значительной подвижности неолитического населения, которое недолго задерживалось на одном месте.

Трипольцы на этапе С<sub>1</sub> проникали далеко на север Житомирского Полесья, контактируя с

местным днепродонецким населением, но похоже, никак на него не влияя. Они здесь недолгое время занимались охотой, а затем отходили на юг. Позднетрипольские поселения этапа С<sub>1</sub> известны на р. Гуйва южнее Житомира, - например, поселение Троянов.

На Волынской лёссовой возвышенности немало трипольских поселений этапа С<sub>2</sub>. Следов проникновения трипольцев на Ровенское Полесье нет.

Культура шаровидных амфор в Украине теперь относится к бронзовому веку, тогда как это энеолитическая культура, что легко доказать. На Житомирском Полесье впервые найдены мастерские культуры шаровидных амфор, а также следы поселений, найдены вкладыши к серпам.

Установлено, что в среднем бронзовом веке на Житомирское Полесье с востока проникали носители среднеднепровской культуры, а с запада – стжижовской. Долго они тут не задерживались и земля снова ставала ничейной. Тшинецкое население было местным, но хорошие поселения пока не найдены. Поселений раннежелезного века на Житомирском Полесье мало и они недостаточно изучены. Автор надеется, что представленные материалы будут использованы археологами в будущем.

#### Список використаних джерел

1. Криштофович А. Н. Палеоботаника. – М.: Высшая школа, 1957.
2. Бельский С. В. К петрографии Волыни. Песчаники Житомирского, Овручского и Новоград-Волынского уездов // Труды Общества исследователей Волыни: Житомир, 1915. – С.3-39.
3. Шелкопляс В. Н., Гожик П. Ф., Христофорова Т. Ф. Антропогенные отложения Украины. – К.: Наукова думка, 1986.
4. Веклич М. Ф. Мустье европейської території СРСР(геологія і питання палеогеографії) // Палеогеографічні умови території України в пліоцені і антропогені. – К.: Наукова думка, 1966. – С. 71-81.
5. Горецкий Г. И. Формирование р. Волги в раннем и среднем антропогене. – М.: Наука. – 412с.
6. Торфяной фонд УССР.
7. Пясецький В. К. Мезолітичні стоянки торфовища Корма // Археологія. - №32. – 1979. – С. 46-60.
8. Хотинский Н. А., Фоломеев К. А., Гуман М. А. Археолого-палеогеографические исследования на Средней Оке // СА. – 1979. - №3. – С. 63-81.
9. Левицький І. Ф. Дослідження стоянки на торфовищі Моства в 1948р. – АП, 1952. – Т.4. – С.70-77.
10. Непріна В. І. Неолітичні поселення в гирлі р. Гнилоп'ять. – Археологія, 1970. – Т.24.
11. Пясецький В. К. Геологія мустьєрського местонахождения Точильница // БК НЧП, 1990. - №59. С. 102-110.
12. Пясецький В. К. Мустьєрська стоянка Точильница на Житомирщині. Геологічна стратифікація і кремінний інвентар. – в друці.
13. Васильев О. М. О перигляциальном аллювии // Б КИЧП, 1973. - №40. – С. 87-95.
14. Холмовой Г. В. О влиянии на строение аллювия различных стадий перигляциального режима // БК ИЧП, 1988. – №57. – С. 90-98.
15. Праслов Н. Д. Мустьерская эпоха // Палеолит СССР. - М.: Наука, 1984. – С. 101-109.
16. Пясецький В. К. Мезолітичні стоянки басейну р. Ірші // Археологія, 1975. - №16. – С. 61-63.
17. Березанська С. С., Охріменко Г. В., Пясецький В. К. Нові пам'ятки тшинецької культури на Волині // Археологія, 1987. - №60. – С. 60-68.
18. Пясецький В. К. Про можливість існування розсипів самоцвітів в аллювії деяких річок Житомирського Полісся. – В друці.
19. Sulimirski T. Corded ware and Globular amphore North-East from of the Carpatians. – London, 1968.
20. Матюхін А. Е. Ранняя пора среднего палеолита Восточной Европы // Місцезнаходження Меджибіж і проблеми вивчення палеоліту Східно-Європейської рівнини. – Меджибіж-Тернопіль-Київ, 2014. – С. 140-159.
21. Кухарчук Ю. В., Месяц В. А. Ранний палеолит Житомирского Полесья. Житомирская стоянка (ашель). – К., 1995. – 67 с.