

В. А. Петрашенко

ГОРОДИЩЕ МОНАСТЫРЕК VIII—X вв. В СВЕТЕ НОВЫХ ИССЛЕДОВАНИЙ

Городище Монастырек расположено на высоком правом берегу Днепра между с. Зарубинцы и хут. Монастырек, напротив Переяславль-Хмельницкого, и известно в литературе как многослойный памятник, представленный материалами эпохи меди — бронзы заруби-нецкой культуры, VIII—X и XII—XIII вв.¹ Последний период отождествляется с летописным Зарубом, неоднократно упоминаемым в летописях в связи с военными событиями конца XI — первой половины XIII в.

Археологические раскопки, проводившиеся в 1974, 1979, 1980, 1982 и 1983 гг., значительно расширили наши знания об этом городище. В данной статье речь пойдет о славянском слое памятника, когда здесь существовало одно из крупнейших на Поднепровье поселений VIII—X вв.

Городище относится к типу сложномысовых. Оно расположено на двух мысах, примыкающих друг к другу почти под прямым углом, а также части плато, составляющем третью — напольную часть городища (рис. 1). В VIII—X вв. все три части были заселены. Поселение занимало площадь около 6 га. Меньшая часть городища, названная нами восточной, сейчас представляет собой овальную формы площадку размером 50×130 м (общая площадь 6,5 тыс. м²). Она почти полностью раскопана (рис. 2). С напольной стороны

на естественном возвышении, гребне мыса, сохранился вал, высотой с внутренней стороны площадки около 2 м, шириной около 10 м.

За валом с напольной стороны в естественной балке находится ров, глубиной 3 м. Внешняя сторона вала очень крутая, внутренняя — пологая. Хотя вал, хорошо сохранившийся с напольной стороны, не заметен по остальному периметру городища, проведенные рекогносцировочные работы дают основание утверждать, что мыс со всех сторон был окружен валом. Восточное городище было укреплено также с южной стороны, где по склону проходил эскарп, на котором находился ров. Датировать эти укрепления затруднительно, так как городище многослойное.

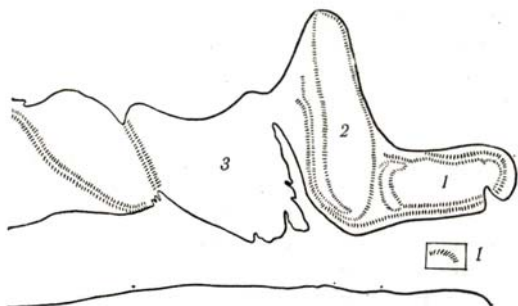


Рис. 1. Схематический план городища Монастырек:

1 — восточное городище; 2 — западное городище; 3 — селище. 1 — линии укреплений.

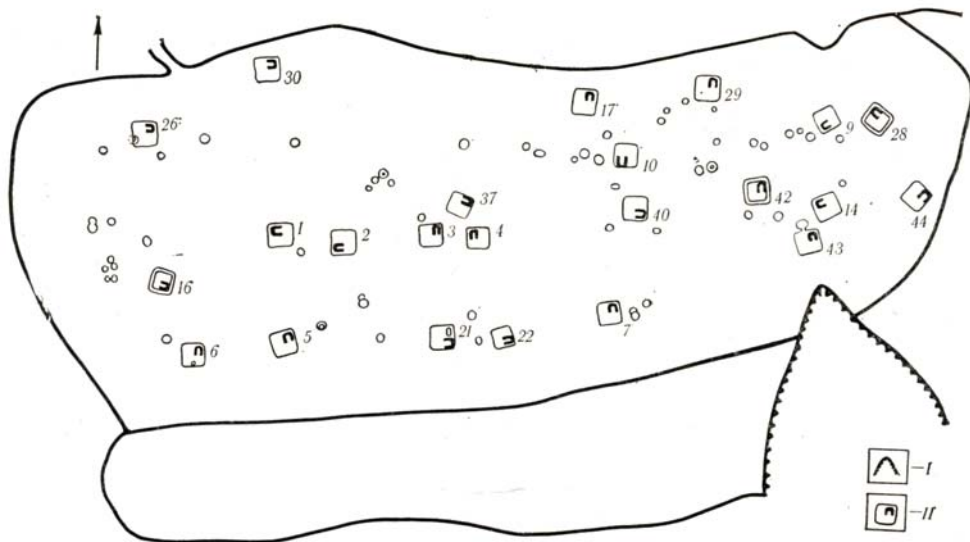


Рис. 2. План раскопок восточного городища (слой VIII—X вв.):

I — овраг; II — жилые постройки.

Однако представляется, что в VIII—X вв. оба мыса не были разделены валом и рвом, так как в этом не было необходимости. В это время обе площадки были заселены, тогда как в XII—XIII вв. жилые постройки находились только на восточной площадке, а на западной — располагалась древнерусский могильник. Именно в XII—XIII вв. и был открыт ров между двумя мысами и возведен кольцевой вал по всему восточному мысу.

Работы, проведенные нами в 1983 г. на западном мысе, позволили положительно решить вопрос о наличии здесь искусственных укреплений в VIII—X вв. Мыс, размером 110×180 м, представляет собой вытянутую по оси север—юг площадку, круто обрывающуюся к Днепру северо-восточным краем и отделенную от Восточного городища глубоким рвом. Как показал поперечный разрез мыса, уровень залегания материка различен: в центре он находится на глубине 0,35—0,60 м, а у северо-восточного края достигает глубины 1,5—2,8 м, что свидетельствует о существенной перепланировке Западного городища (рис. 3).

На краю городища на глубине 0,8 м от современной поверхности встречены обуглившиеся плахи, по-видимому, остатки сгоревшего частокола (рис. 3).

Плахи лежали на белесой подсыпке, а также частично под ней. Возможно, эта подсыпка применялась для засыпки частокола. Вблизи плах обнаружены фрагменты керамики VIII—X вв. Современный склон в сторону Днепра имеет наклон около 42°. Как удалось проследить, такая крутизна была достигнута за счет подреза склона. В разрезе на склоне практически виден один слой — слабогумусированный червозем, в котором встречаются кости животных и фрагменты лепной керамики эпохи меди — бронзы.

Вниз по склону на расстоянии 3 м от края городища наблюдалось резкое понижение материка. Таким образом выяснилось, что в древности мыс имел округлые очертания, характерные для днепровских холмов. Для увеличения крутизны склона и выравнивания жилой площадки часть земли с центра городища была перемещена на край и выравнена, а склон подрезан. Затем на выравненной и подсыпанной площадке по краю был сооружен частокол. С напольной стороны Западного городища постепенно понижается, достигая перепада высоты между площадкой городища и его подножием примерно 10 м. В наше время городище подвергалось многолетней вспашке, в результате которой толщина пахотного слоя по кра-

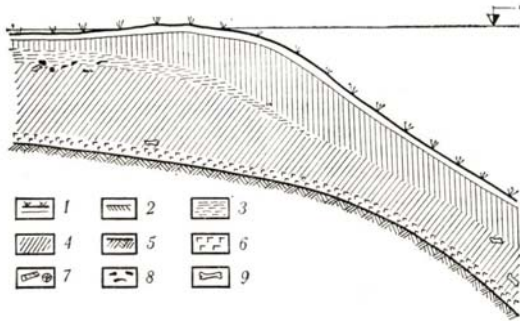


Рис. 3. Западное городище. Разрез восточного края городища:

1 — дерн; 2 — чернозем; 3 — подсыпка; 4 — чернозем — погребенная древняя поверхность; 5 — материк; 6 — предматериковый слой; 7 — горелое дерево; 8 — куски обожженной глины; 9 — кости животных.

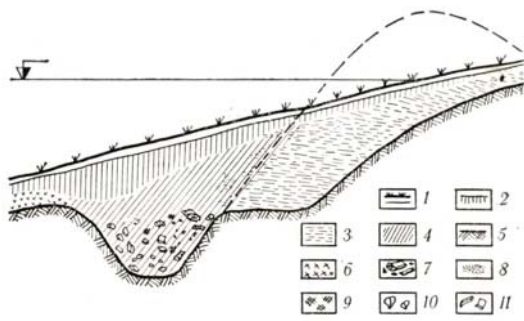


Рис. 4. Западное городище. Разрез рва и вала с внутренней стороны:

1 — дерн; 2 — чернозем; 3 — засыпка вала; 4 — заполнение рва; 5 — материк; 6 — выброс лесса из рва; 7 — горелое дерево и угли; 8 — зольные пятна; 9 — куски обожженной глины; 10 — камни; 11 — фрагменты керамики.

ям постепенно увеличивалась и происходило оползание культурного слоя по напольному склону городища. В результате этого процесса вал с напольной стороны сейчас почти не заметен. Только в разрезе траншеи, пересекавшей напольный склон, удалось обнаружить ров и остатки вала (рис. 4).

Для сооружения этих укреплений в древности была осуществлена подрезка склона. На горизонтальной площадке шириной около 5 м был отрыт ров, шириной по верхней кромке 3,20—3,30 м, глубиной в центре 2,55 м, сразу за которым начинался вал. Основание вала опиралось на горизонтальную площадку (берму) шириной 1,6 м. Откос рва с внутренней стороны достигал крутизны около 50° и составлял вместе с валом препятствие в высоту более 4 м по сохранившимся данным. В действительности оно было на 2—3 м выше, учитывая высоту вала и частокола на нем.

Вал на современной поверхности полностью распахан, однако заполнение удалось проследить от его основания до современной поверхности благодаря разнице в цвете грунта и в плотности заполнения рва и вала. Грунт во рву составлял очень плотный слабогумусированный чернозем. Заполнение же вала состояло из гумуса с большим включением материкового лесса, по-видимому, выброса из рва. Этот слой менее плотный, чем во рву. Высота вала от основания до современной поверхности составляет 2,0 м (по вертикали). В заполнении рва, ближе к откосу со сторо-

ны вала, на глубине 1,55—2,0 м находились остатки обуглившихся плах, длиной до 0,8 м. Далее за этим скоплением вниз по склону тянулись включения древесного угля, камня, обломки славянской керамики VIII—X вв., часть из которой представлена фрагментами стенок с линейным орнаментом. Вблизи нижнего края рва скопление камней увеличивается. По завалу камней и горелых деревянных конструкций можно предположить, что вал имел частокол, а скос вала, обращенный в сторону рва, был укреплен камнями. Во время пожара вначале упали деревянные конструкции, а затем постепенно, в процессе естественного разрушения, сползли со склона и камни.

Характер заполнения рва дает основание считать, что гибель этих укреплений связана с пожаром, от которого пострадали и жилища VIII—X вв. Встреченная в заполнении рва керамика VIII—X вв. не вызывает сомнений в принадлежности этих укреплений славянскому населению городища.

За западным городищем находилось овальной формы селище, вытянутое по оси север—юг. Оно с двух сторон окружено глубоким оврагом, благодаря которому площадка имеет вид острова, соединяющегося с плато нешироким перешейком. В этом месте был сооружен вал, теперь почти полностью распаханый. Площадь селища около 3 га.

Всего на Монастырьке исследовано 30 жилых построек VIII—X вв.: 23 расположено на восточном городище, 6 —

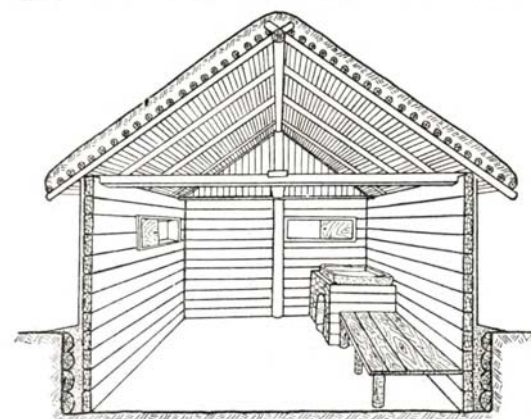
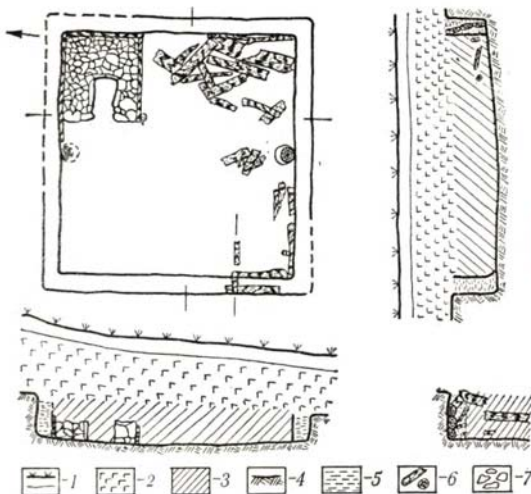


Рис. 5. План и реконструкция жилища № 26 по материалам городища Монастырек:

1 — дерн, 2 — культурный слой; 3 — гумус, заполнен в жилища; 4 — материк; 5 — лес; 6 — бревна; 7 — камни.

на западном и 1 — на селище. Жилища располагались как на детинце, так и за пределами укреплений, у подножья западного городища. По-видимому, первоначально были заселены восточный и западный мысы, а затем, с ростом населения, постепенно застраивались участки, примыкающие к городищу.

Все жилища представляли собой углубленные в материк постройки площадью от 10—12 до 14—16 м² с каркасно-столбовой или срубной конструкцией стен, с каменной или реже каменно-глиняной печью в одном из углов. Во многих из них прослежены остатки сгоревшей деревянной конструкции. Котлован облицовывался плахами, шириной 10—15 см; пространство между

деревянным каркасом и котлованом забутовывалось землей, чаще всего лесом, иногда с включением камней. Плахи прижимались столбами по углам котлована, реже и посередине стен. В жилище № 26 деревянный каркас, находившийся в углубленной части постройки, состоял из двойного ряда расколотых пополам бревен (рис. 5). Такая конструкция встречена впервые. Двойной ряд деревянной обшивки вполне оправдан, если постройка имела значительную высоту над поверхностью, так как при этом сооружение требовало более надежного основания.

В среднем четыре-пять полубревен находились в углубленной части постройки и, видимо, не менее шести-восьми снаружи. Наружная часть постройки, возможно, обмазывалась толстым слоем глины. Скопление глиняной обмазки от кровли и стен встречалось при разборке многих жилищ Монастырька. Они представляют собой завалы докрасна обожженной глины, сконцентрированные в углах и вдоль стен котлована. Крыша сверху также обмазывалась толстым слоем глины.

Имеются некоторые данные, характеризующие внутреннее устройство жилища. В жилище № 26 обнаружены остатки обуглившихся досок, размещавшихся между печкой и короткой стеной постройки. Ширина их 0,30 м, толщина 5—6 см. Здесь находился и деревянный настил — долати. Длина их около 2 м. В одном из углов стояла массивная печь. Чаще всего печь сооружалась прямо на полу или на невысокой подсыпке. Топка выкладывалась крупными камнями, поставленными на ребро; тыльная часть чаще всего сооружалась из мелкого песчаника, который скреплялся глиной или просто землей. Такая печь с внутренней части жилища обкладывалась деревом: обуглившиеся плахи, прижатые к стенкам печи, неоднократно фиксировались во время раскопок. Сверху на печи находились глиняная жаровня для подсушивания зерна, а также большой сосуд для его хранения. Кроме каменок, на городище бытовали вырезанные в углубленном глиняном массиве прямоугольные печи со сводом из вальков и хорошо обожженным глиняным подом.

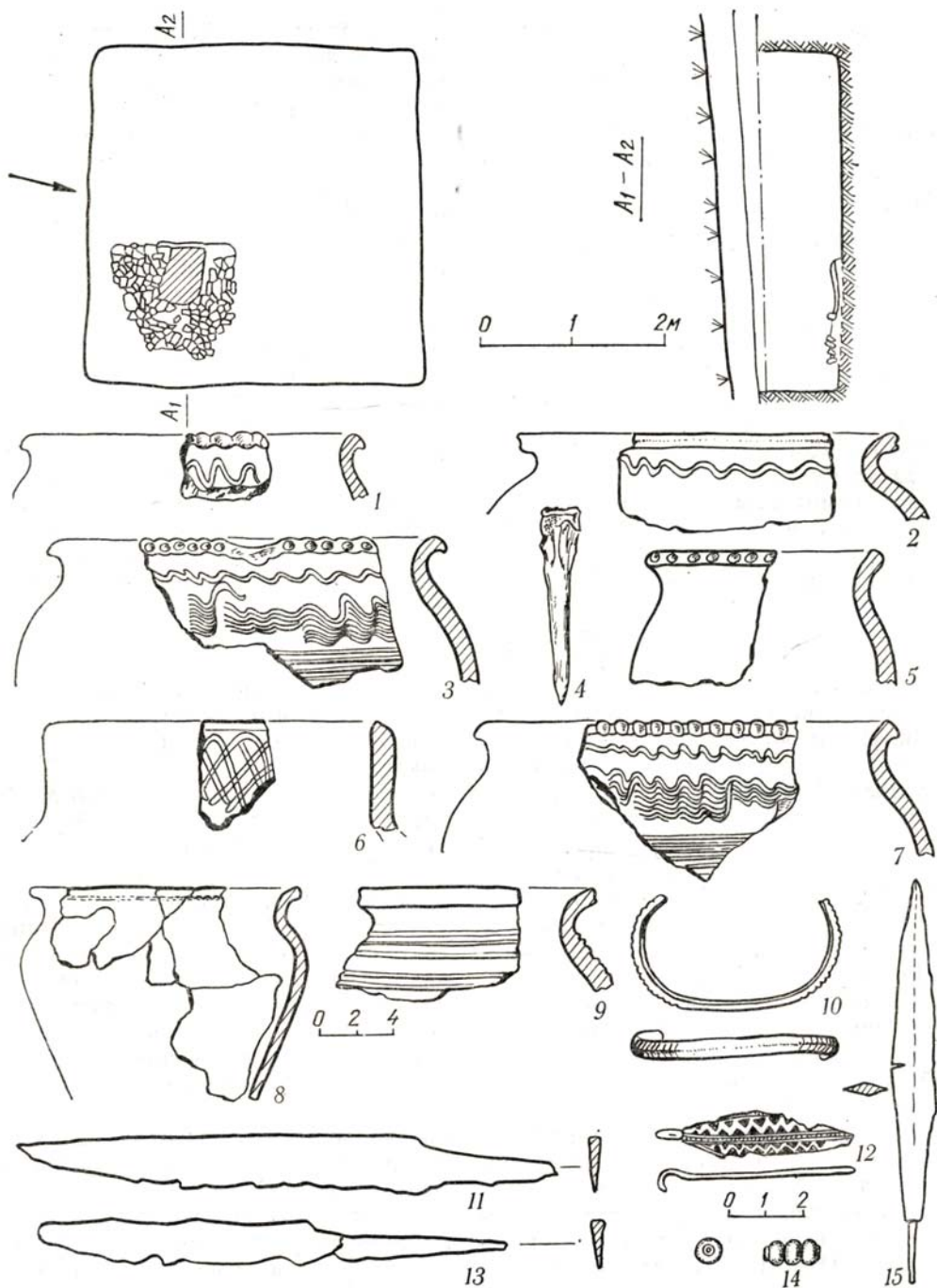


Рис. 6. Монастырек. План-разрез жилища № 1 (селища):
1—15 — находки из заполнения жилища

Топка в этих печах укреплялась камнями; сверху, как и в каменках, находилась глиняная жаровня, которая, скорее всего, была не съемной, а входила в конструкцию печи.

Чтобы решить вопрос о возможной дате возведения укреплений, необходимо обратиться к хронологии памятника. В целом по находкам вещей памятник датируется VIII—X вв., но материалы его позволяют выделить здесь два периода. Важным является выяснение нижней даты. В этом могут помочь находки монет в жилищах. Всего в них обнаружено три дирхема (741—742 г., 761—762 г., 814 г.). Жилища, в которых найдены монеты, не могли прекратить функционирование ранее второй половины VIII в. Именно это время и следует считать нижней датой памятника. Этому соответствуют и наиболее ранние комплексы. Так, жилище № 9, в котором найден дирхем 761—762 г., содержало в заполнении исключительно лепную керамику, близкую по форме посуде из поселения Сахновка на Роси (поселение между горами Девица и Дегтярная), датируемое VII—VIII вв.² Это горшки с невысокой горловиной, слабо и среднеотклоненной шейкой, коротким средневыпуклым плечом, с насечками и пальцевыми вмятинами по краю венчика (рис. 6, 1—4, 8). Примечательно, что жилище было перекрыто ямой, заполненной шлаками и обломками круговой посуды IX—X вв. Следовательно, жизнь в жилище прекратилась в то время, как городище продолжало функционировать.

На Западном городище два славянских жилища частично перекрывали друг друга. Более ранняя постройка содержит в основном фрагменты лепной посуды и один фрагмент стенки примитивно-кругового горшка с волнистым орнаментом. В то же время в более позднем жилище наряду с лепной посудой представлены горшки с развитой профилировкой и характерным манжетовидным утолщением по венчику. Отметим также различие в печных сооружениях этих объектов. В позднем жилище находилась печка-каменка, в раннем — глиняная прямоугольная печь. Топка вырезана в плотном глиняном массиве и укреплена с

внутренней стороны камнями, свод сооружен из глиняных вальков, сверху которых находился глиняный противень. Под глиняный, хорошо обожжен. Печи такого типа характерны для памятников VII—IX вв. как Левобережья, так и Правобережья Среднего Поднепровья. Они бытовали в уже упомянутой Сахновке, Ходосовке, Кieve³.

По характеру заполнения к ранним относятся жилища № 4, 14, 16, 21, 22 и ямы № 70, 79. Все эти постройки не имеют следов пожара. В них преобладали лепные горшки. Круговая посуда представлена единичными экземплярами, а также фрагментами стенок таких же горшков, богато орнаментированных многорядной волной, выполненной гребенкой, и врезными линиями. Они принадлежат тонкостенным круговым сосудам, изготовленным из хорошо отмученной глины с тщательно заглаженной поверхностью. В глиняное тесто не примешивали шамот, что существенно отличает эту посуду от круговых горшков более поздних комплексов, где глиняная масса полностью повторяет тесто лепных сосудов.

По технике исполнения эта посуда близка круговой керамике салтово-маяцкой культуры, хотя форма у нее славянская. В культурном слое также встречается керамика подобного облика. В частности, на Восточном городище обнаружен обломок салтовского горшка (рис. 6, 7). Очевидно, распространение подобного типа круговой посуды в VIII—X вв. связано с влиянием салтово-маяцких древностей на материальную культуру славян Правобережья Среднего Поднепровья. Из датирующих вещей в этих комплексах найдены височное кольцо из медной проволоки с несомкнутыми концами и костяной гребень (рис. 6, 9—10). Такие височные кольца и гребни датируются VIII—X вв., но наиболее широко распространены в VIII—IX вв.⁴

Исходя из приведенных данных, нижний горизонт городища Монастырек можно датировать второй половиной VIII — серединой IX в.

Больше всего датирующих вещей связано с поздним горизонтом этого памятника, что вполне закономерно, если учесть то обстоятельство, что по-

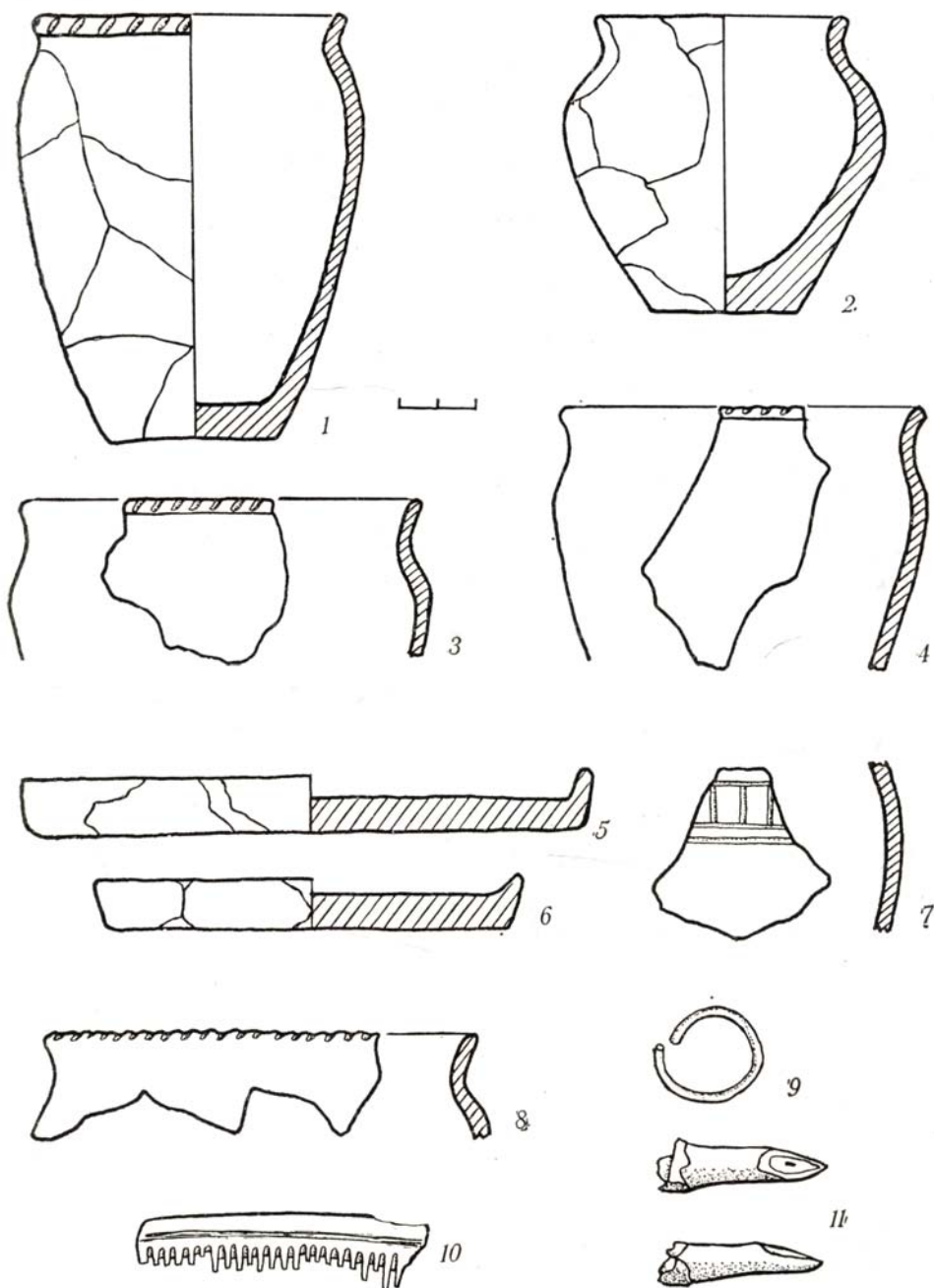


Рис. 7. Городище Монастырек. Керамика и другие находки из жилищ второй половины VIII — середины IX в.

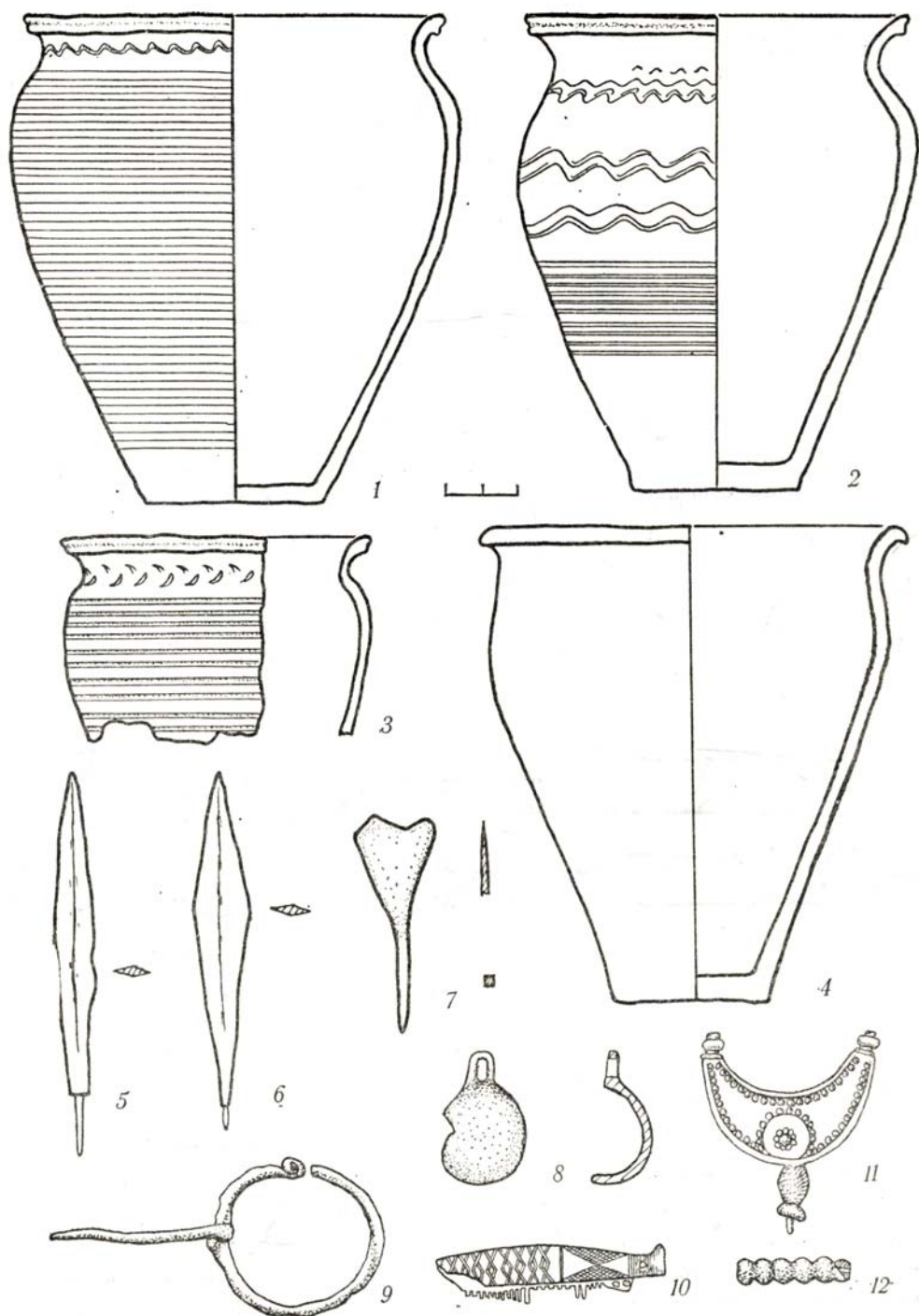


Рис. 8. Городище Монастырек. Керамика и датировочные вещи из жилищ IX—X вв.

селение погибло буквально в один день в результате какого-то нападения. Почти все постройки сгорели в огне, был сожжен также частокол и другие деревянные части укреплений.

В жилище № 2, где преобладала круговая посуда, найден дирхем 814 г., позволивший датировать весь комплекс не ранее второй четверти IX в. В жилище № 1 на селище вместе с лепной и круговой керамикой обнаружен дирхем 741—742 гг. В данном случае монета встречена с целой группой вещей, датируемых VIII—началом XI в. Это браслет, стеклянные бусы — пронизки, фрагмент перстня, железный наконечник стрелы (рис. 7, 10—13). Некоторые из найденных предметов датируются более узко, в пределах IX—начала XI в., например, ланцетовидный наконечник стрелы⁵, X—XI вв. — фрагмент перстня⁶. Корреляция вещей этого комплекса показывает, что весь материал можно датировать X в.; по-видимому, эту дату следует считать временем гибели жилища.

В целом, в комплексах, относящихся к этому горизонту, встречается как лепная посуда, так и круговая. Из датированных вещей (рис. 7, 1—9; рис. 8, 1—4), кроме перечисленных, в них найдены: половинка бубенчиковидной подвески с прорезью внизу, подковообразная фибула, односторонний составной гребень с орнаментированной накладкой, бронзовые сережки луновидной формы с подвеской, одноцветные бусы из вытянутых стеклянных палочек, трехчастные пронизки (рис. 8, 8—12). Набор этих вещей характерен для слоя IX—X вв. Примечательно, что названные вещи встречаются, как правило, в памятниках IX—XI в. (Шестовицы, Киев, Гнездово). Подковообразные железные фибулы характерны для слоя X в. Новгорода⁷. Вместе с тем часть материала из этих комплексов относится к VIII—X вв. В частности, стеклянные бусы, встречающиеся в этих комплексах, бытовали в VIII—X вв.⁸

В жилище № 1 на селище, а также в хозяйственной яме № 87 обнаружено по одному фрагменту керамики с пролощенными линиями (рис. 7, 6). Это, несомненно, привозная посуда, происходящая из районов волынцевской

культуры. Керамика с пролощенными линиями, как известно, бытовала на Пастырском городище, Волынцевском поселении, Ходосовке, отдельные ее экземпляры встречаются в Киеве. Она датируется VII—IX вв.

Принимая во внимание наличие в этих жилищах как лепной, так и круговой посуды (в процентном отношении они равны), дирхемов VIII—IX вв., а также остальных датирующих вещей, верхний слой городища следует относить ко второй половине IX — середине X в. Возвращаясь к вопросу о дате возведения укреплений, отметим, что построение их было возможно лишь при большом количестве населения, которое можно было привлечь для их сооружения. Как показывает материал, расцвет поселения приходится на IX в. Именно к этому времени относится и преобладающая часть построек. Видно, тогда и возводились укрепления.

Установление даты памятника вплотную подводит к вопросу о причине его гибели. Чтобы разобраться в данном вопросе, необходимо рассмотреть историческую ситуацию, сложившуюся в Среднем Поднепровье в середине X в. На это время приходится формирование Древнерусского государства, заключавшееся в объединении всех славянских земель под властью киевского князя. Централизаторская политика киевских князей наталкивалась на сопротивление племенных княжений, стремившихся сохранить самостоятельность. Такая ситуация на Руси характерна для всего X в.⁹ Эти обстоятельства необходимо учитывать, выясняя причины гибели крупных населенных пунктов, к которым относится и рассматриваемый памятник.

Все же, как нам представляется, Моностырек погиб не от рук дружинников киевского князя. Ведь поселение находилось на южном пограничье Древнерусского государства и, несомненно, уже тогда занимало значительное место в оборонительной поднепровской линии. Уничтожить его, сжечь его до тла, так, чтобы жизнь в нем замерла на столетие, значило бы ослабить оборону южнорусского пограничья. Такие действия со стороны киевских князей представляются нелогичными.

В то же время имеется ряд свидетельств об активизации на рубеже IX—X вв. на территории южной части Восточной Европы кочевников — печенегов. К середине X в. печенеги занимали огромные степные пространства. Их продвижение по Степи и в Лесостепь отмечено гибелью многих поселений, замков и даже городов (на Таманском п-ове)¹⁰. Первое появление печенегов на Руси «Повесть временных лет» относит к 915 г., когда, натолкнувшись на сопротивление русской дружины, они заключили мир с Русью и откочевали к границам Болгарии и Венгрии¹¹.

Один из последующих эпизодов (968 г.) связан с осадой печенегами Киева¹². Исследователи не раз отмечали, что летопись отражает наиболее яркие и значительные эпизоды русско-печенежских столкновений. Несомненно, их было гораздо больше, особенно в X в. В результате активизации половцев южная граница Киевской Руси в конце X в. была перенесена в район Стугны, поближе к Киеву¹³.

Именно в ответ на деятельность печенегов Владимир Святославович в конце X в. «нача ставити города по Десне и по Устри, по Трубешеву, и по Суле, и по Стугне»¹⁴. Но это уже была следующая эпоха, связанная с укреплением и постепенным расширением территории молодого Древнерусского государства. Начиная со второй половины X в. набеги печенегов тяжелым бременем легли на плечи мирного населения Южнорусской Лесостепи, пожараща и гибель многих поселений — яркое тому свидетельство.

В археологических материалах имеются некоторые данные, подтверждающие изложенное выше. В жилище, расположенном за рвом и валом на Западном городище, с несомненными следами пожара, обнаружены наконечник стрелы — срезень тупоугольный (рис. 8, 7). Подобные наконечники, типичные для кочевников южных степей (печенегов, половцев и торков), найдены в Саркеле в слое IX—XI вв. На территории Южной Руси распространение таких наконечников стрел относится к IX—XIII вв. и связано с постоянными столкновениями с кочевниками¹⁵.

Городище Монастырек расположено

у брода, через который в XI—XIII вв. нередко переправлялись как русские, так и кочевники. Об этом имеются неоднократные упоминания в летописях, когда речь идет о Зарубе XI—XIII вв. Несомненно, этот брод функционировал и в VIII—X вв., когда здесь находился крупный населенный пункт. Печенежские орды для переправы на правый берег должны были проходить мимо Монастырька.

Археологический материал и полевые наблюдения позволяют достаточно полно восстановить картину нападения кочевников. Это произошло в конце лета или ранней осенью, когда урожай был собран, о чем свидетельствуют хозяйственные ямы-погребка, заполненные обуглившимся зерном, а также неоднократно зафиксированные остатки сот с частями обуглившихся пчел. Нападение произошло внезапно. Во многих жилищах в развалах печей найдены раздавленные сосуды с остатками обуглившейся пищи. По-видимому, враг подошел со стороны плато, так как городище с Днепра практически было неприступным. Жилище, исследованное на селище, было разрушено до основания (даже от печи-каменки осталось только небольшое количество камней на полу), а затем сожжено. При разборке этого объекта обнаружено сравнительно много вещей (дирхемы, украшения, бытовой инвентарь — см. рис. 7), свидетельствующих о том, что жители не успели вовремя уйти. О судьбе населения, оставшегося в живых, можно лишь догадываться. После разгрома оно уже не вернулось на прежнее место. Жизнь на городище возобновилась лишь в конце XI в., когда здесь вырос летописный Заруб.

К какому же типу поселений следует отнести рассматриваемый памятник, какова его экономическая база и социально-экономическая структура? Изучение остатков обуглившихся злаков из комплексов VIII—X вв. Монастырька дает полное представление о выращиваемых культурах, системе земледелия и технике обработки грунта¹⁶. Анализ фауны позволяет судить о характере животноводства¹⁷. Земледелие на Монастырьке выступает как высокоразвитая отрасль с широким ассортиментом

выращиваемых культур, состоящих из зерновых, бобовых и технических растений. В хозяйстве ведущее место принадлежало земледелию с преобладанием культивирования пшеницы-двузернянки (полбы) и животноводству, которое основное внимание уделяло разведению крупного и мелкого рогатого скота. Наряду с этим весомое место в хозяйстве принадлежало рыболовству, охоте, собирательству.

Археологические материалы позволяют также судить о достижениях в области добычи и обработки железа, гончарства, косторезного дела. Хотя на поселении горнов для выплавки железа не выявлено, однако неоднократно фиксируемые скопления металлургического шлака и обломки глиняных стенок сыродутных горнов свидетельствуют о существовании местного металлургического производства. Коллекция железных изделий из Монастырька состоит более чем из 50 предметов. Их технологическое исследование проведено В. Д. Гопаком¹⁸. Более 70 % предметов целиком отковано из кричного железа или низкосортной неравномерно науглероженной стали. Это простейшая схема: кузнечные операции при такой технологии ограничивались приемами свободнойковки. Наряду с кричным железом широко использовалась сталь и применялась технология цементации и наваривания лезвия. Такой уровень железообрабатывающего ремесла, несомненно, требовал значительной специализации.

Вместе с тем исследование технологических схем в кузнечной продукции VIII—X вв. свидетельствует об отсутствии стандартизации, что характерно для общинного кузнечного ремесла¹⁹.

Для характеристики изделий из цветных металлов мы располагаем данными химического состава изделий, представленными украшениями (браслет, перстень, серьги, височное кольцо, подвеска-бубенчик). Они изготовлены из сплавов меди, цинка и свинца — латунь, меди, олова и свинца — эловянистая бронза, меди, цинка, олова и свинца — многокомпонентный сплав. Основными легирующими материалами были олово, свинец, цинк. Как и при изготовлении продукции из черных металлов,

применялись различные технологические схемы. Обусловлен ли данный факт состоянием литейного ремесла этого времени или связан с ввозом некоторых изделий из других территорий, на современном этапе исследования сказать трудно.

Характерной чертой гончарства VIII—X вв. является сочетание лепной и изготовленной при помощи круга керамики. Массовое освоение навыков профилирования керамики на гончарном круге приходится на IX—X вв. В это время круг применялся для заглаживания (РФК-2), по А. А. Бобринскому, и профилирования (РФК-3, РФК-3₂) сосудов. Эти же функции круга использованы при изготовлении посуды на других памятниках Правобережного Поднепровья — Лука-Райковецкая, Каневское поселение, Киев²⁰. Для выяснения технологических особенностей изготовления керамики важным является способ конструирования полого тела. По визуальным наблюдениям в керамике Монастырька преобладает спиральный и спирально-зональный способы конструирования.

Проведенные наблюдения позволяют сделать некоторые выводы о характере гончарного ремесла. Примерно половина всей керамики представлена лепными сосудами довольно грубой выработки. Они могли изготавливаться в каждом доме и обжигаться в обычных печах или на костре. Вместе с тем на Монастырьке среди кружальной посуды около 20 % экземпляров обладает признаками третьего этапа развития функций гончарного круга. Сосуды отличаются симметричной формой, тщательно выполненной орнаментацией, равномерным обжигом. Характерно, что большинство имеет утолщенный край в виде «манжетки». Не вызывает сомнений, что при изготовлении этой посуды при помощи круга профилировали емкость и венчик. Такая керамика должна была производиться уже специалистами — гончарами, существовавшими задолго до выделения гончарства как ремесла в экономическом смысле этого слова. Отметим, что такая керамика по форме и технологии довольно однотипна, что, очевидно, может свидетельствовать о концентрации изготовления этой

группы посуды в руках отдельных мастеров.

На поселении не обнаружено гончарных горнов, однако совершенно очевидно, что подобного типа посуда должна была обжигаться в специально сооруженных для этого печах, а не в каменках. Многие сосуды этой группы имеют столь значительные размеры, что они просто не поместились бы в топочной камере печи-каменки. В то же время в двух жилищах на городище, кроме печей-каменок в углу, обнаружено еще по одной печке с глиняным подом, устроенной по середине стены за пределами котлована. Диаметр глиняного пода — 1,5—1,7 м, характер свода неясен. Возможно, это была ниша в лесе с обожженной внутренней поверхностью. Такие дополнительные печи могли иметь производственное назначение, в частности применяться для обжига керамики.

Нишеобразные печи встречаются и на других территориях, например на Добрыневском поселении в Северной Буковине и Рашкове на Днестре²¹. Исследователи связывают их с ремесленной деятельностью населения. Этому не противоречит и обнаруженный в постройках с нишеобразными печами материал. Так, в жилище № 4 на Западном городище, где было две печи, обнаружена в основном кружальная посуда описанного выше типа, богато орнаментированная различными сочетаниями волн, врезных линий и штампа. Вблизи печи-каменки обнаружено скопление глиняной массы, не отличавшейся от глиняного теста горшков, что, несомненно, свидетельствует об изготовлении в этом жилище глиняной посуды.

По своей социальной организации ремесло Монастырька было общинным. Ремесленники работали для удовлетворения нужд прежде всего населения поселка. Продукция ремесленников достаточно проста, она не требовала редких дорогостоящих материалов. Это прежде всего орудия труда и предметы быта. Незначительный процент в изученной коллекции предметов из железа, изготовленных при помощи многослойной или же трудоемкой и непродуцательной цементации, что характер-

но для вотчинного ремесла²², также свидетельствует в пользу общинного характера ремесла на рассматриваемом памятнике.

Несмотря на общинный характер ремесленной деятельности, торговые связи населения поселка были достаточно широкие. Археологические материалы свидетельствуют о контактах со странами Востока — Хазарией, Болгарией, Средней Азией, Ираном, а также западными государствами — Моравией. Такие разностранные и далекие торговые пути объясняются, по-видимому, тем, что Монастырек находился на днепровском торговом пути, который активно функционировал в это время, что подтверждается находками восточных монет и сирийского стекла.

Естественно возникает вопрос, кто же занимался торговлей, были ли это иностранные купцы или славяне? Исследователи отмечают, что на Руси в IX—X вв. появилось сословие купцов, занимавшихся исключительно обменом товаров²³. Механизм торговых отношений такого населенного пункта, как Монастырек, можно предположительно реконструировать. По водному пути купцы достигали поселка в определенное, известное местному населению время. Скорее всего, это была осень или конец лета, когда собран урожай, закончен сбор меда, накоплен запас меха и воска. Одним словом, приобретен товар, взамен которого можно было получить предметы, изготавливаемые в городах. Разумеется, подобный характер отношений требовал излишка тех продуктов, в которых был заинтересован внешний рынок. Такой крупный населенный пункт, каким был Монастырек в VIII—X вв., при благоприятных условиях мог накапливать определенное количество излишков в виде сельскохозяйственных продуктов промыслов. Хотя последние являлись побочными занятиями древнерусского населения, они тем не менее играли важную роль в экономике Руси. Как отмечает В. А. Мальм, такие продукты промыслов, как меха, воск и мед, являлись важными статьями русского вывоза в доордынский период²⁴.

Наиболее сложно воссоздать общественный строй населения изучаемого

поселка, так как исследование генезиса и структуры феодального общества, особенно его раннего периода, остается до сих пор актуальной научной задачей. В общем плане историками воссоздана картина общественного строя Руси VIII—X вв. На это время приходится интенсивное разложение родового строя и завершение формирования соседской общины, выражением которой явились крупные поселки, где происходил выдел парцелл из распадающихся родовых и общинных коллективов²⁵.

По-видимому, исследуемый нами памятник представлял собой одну из таких крестьянских общин с индивидуальным землевладением. Каждая отдельно взятая семья владела собственным наделом, который обрабатывала индивидуальными орудиями труда. Небольшая площадь домов, хозяйственный инвентарь, находимый в них, отсутствие заметных следов производства, небольшие запасы продовольствия в ямах-погребках подтверждают сказанное. Значительная, в несколько гектаров, площадь поселка с параллельным расположением домов с хозяйственными постройками также свидетельствует о распаде хозяйственных связей больших семей и об образовании соседской общины — элемента классового общества.

Археологический материал и, прежде всего, характер построек, а также найденный в них инвентарь не носят следов выраженной имущественной дифференциации. Но о начале этого процесса свидетельствуют находки серебряных предметов и изделий из цветного металла. При этом следует иметь в виду, что мы располагаем лишь незначительной частью инвентаря и предметов роскоши, которыми в действительности пользовалось население, так как большая их часть была уничтожена или унесена грабителями.

К какому же типу поселений следует отнести рассматриваемый памятник? Монастырек относится к числу крупнейших поселений VIII—X вв., к таким, как городища Титчиха на Дону, Червоная Диброва на Днестре, Ревное на Пруте. Общая площадь этих поселений 5—10 га. Население занималось

земледелием и ремеслами, а также торговлей, о чем свидетельствуют привозные вещи, монеты, денежные клады. Исследователи видят в этих памятниках племенные центры малых племен, входивших в один из крупных восточнославянских племенных союзов²⁶, или рассматривают их как общинные центры²⁷. К последней категории, по-видимому, следует отнести и Монастырек.

¹ Максимов Е. В., Петрашенко В. О. Городище Монастырьок VIII—XIII ст. на Середньому Дніпрі.— Археологія, 1980, 33, с. 3—18.

² Приходнюк О. М. Ранньосередньовічне слов'янське поселення на р. Рось.— В кн.: Дослідження з слов'яно-руської археології. К., 1976, с. 101—119.

³ Орлов Р. С. Розвідки ранньослов'янських пам'яток волинського типу поблизу Києва.— Археологія, 1972, 5, с. 96—106; Сухобоків О. В. До питання про пам'ятки волинського типу.— Там же, 1977, 21, с. 50—67; Толочко П. П. Історична топографія стародавнього Києва.— К., 1970, с. 49.

⁴ Ляпушкин К. И. Городище Новотроїцьке.— МИА, 1958, № 74, с. 31; Давидан О. И. Гребни Старой Ладоги.— АСГЭ, 1962, вып. 4, с. 98.

⁵ Медведев А. Ф. Ручное метальное оружие VIII—XIV вв.— САИ, 1966, вып. Е1—36, с. 73, рис. 30, 59.

⁶ Спицын А. А. Владимирские курганы.— ИАК, 1905, вып. 17, с. 69.

⁷ Колчин Б. А. Железообрабатывающее ремесло Новгорода Великого.— МИА, 1959, № 65, с. 111, рис. 96, 1—3.

⁸ Львова З. А. Стекланные бусы Старой Ладоги.— АСГЭ, 1968, вып. 10, с. 82—84.

⁹ Брайчевский М. Ю. Походження Русі.— К., 1968, с. 18.

¹⁰ Плетнева С. А. Исчезнувшие народы: Печенеги.— Природа, 1983, № 7, с. 27.

¹¹ ПВЛ, ч. 1, с. 31.

¹² Там же, с. 47.

¹³ Толочко П. П. Киевская земля.— В кн.: Древнерусские княжества X—XIII вв. М., 1975, с. 13.

¹⁴ ПВЛ, ч. 1, с. 83.

¹⁵ Медведев А. Ф. Оружие Новгорода Великого.— МИА, 1959, № 65, с. 166.

¹⁶ Пашкевич Г. О., Петрашенко В. О. Землеробство і тваринництво в Середньому Подніпрів'ї в VIII—X ст.— Археологія, 1982, 41, с. 46—62.

¹⁷ Белан Н. Г. Фауна городища Монастырек на Среднем Днепре.— В кн.: Исползование методов естественных наук в археологии. Киев, 1978, с. 98.

¹⁸ Гопак В. Д. Залізні вироби VIII—X ст. з городища Монастырьок на Середньому Дніпрі.— Археологія, 1982, 39, с. 100—107.

¹⁹ Вознесенская Г. А. Техника кузнечного производства у восточных славян в VIII—X вв.— СА, 1979, № 2, с. 76.

²⁰ Бобринский А. А. Гончарство Восточной Европы.— М., 1978, с. 192.

²¹ Тимощук Б. О. Слов'яни Північної Буковини V—IX ст.— К., 1976, с. 118; Баран В. Д. Раскопки славянского поселения у села Рашков на Днестре.— АО 1970 г. М., 1971, с. 291—292.

²² Толочко П. П. Вопросы развития и социальной организации киевского ремесла.— В кн.: Новое в археологии Киева. Киев, 1981, с. 350—351.

²³ Толочко П. П. Торговые связи Киева VIII—X вв.— Там же, с. 365.

²⁴ Малъм В. А. Промыслы древнерусской деревни.— В кн.: Очерки по истории русской деревни X—XIII вв. М., 1956, с. 129—138 (Тр. Гос. ист. музея; Вып. 32).

²⁵ Рыбаков Б. А. Указ. соч., с. 255—256.

²⁶ Куза А. В. Социально-историческая типология древнерусских укрепленных поселений IX—середины XIII в.— В кн.: Археологические памятники Лесостепного Подонья и Поднепровья I тыс. н. э. Воронеж, 1983, с. 39.

²⁷ Тимощук Б. О. Указ. соч., с. 118.