

клеями Марка Арціо і Філемона, очевидно, виготовлених у канабе XI легіона в Дуросторумі.

Знахідки форм для відливки бронзових матриць, що слугували для штампування рельєфів для дзеркал із зображенням трьох богинь (можливо, уривок сцени суду Париса) та трьох грацій поблизу святилища перших століть н. е., засвідчують, що у II—III ст. н. е. Херсонес був одним із найважливіших центрів художньої обробки металу в Північному Причорномор'ї<sup>33</sup>. Результати аналізу бронзової матриці з колекції Херсонеського музею дають суттєве підтвердження цьому висновку.

Одержано 24.01.90

<sup>33</sup> Treister M., Zolotarev M. Moulds for Casting of Matrices for Roman Relief Mirrors from Chersonessus // Матеріали XI Міжнародного colloquium по античним бронзам, Мадрид, 28 мая — 1 июня 1990 г.

## Нові давньоруські ювелірні вироби із Західної Волині

М. А. Пелецишин, Р. М. Чайка

Одним з важливих джерел для вивчення життя давньоруського населення є знахідки ювелірних виробів як у скарбах, так і у вигляді окремих знахідок. Таким є, наприклад, скарб срібних речей, знайдений на невеликому городищі біля сучасного с. Городище, в 30 км на захід від Луцька<sup>1</sup>. Великий скарб срібних речей був випадково виявлений на початку 70-х рр. поблизу с. Торговиця Млинівського району Ровенської області. До нього входило 7 шийних різних за розмірами витих гривен, 3 плетені браслети, 3 персні, 5 сережок, 3 скроневі кільця, лунниця, 2 монетні гривни новгородського типу<sup>2</sup>. Окремі прикраси, зокрема пастові і срібна намистина із зерню, знайдені в курганах поблизу с. Берестяне Ківерцівського району Волинської області<sup>3</sup>.

Метою даної публікації є коротка характеристика нововиявлених скарбів та поодиноких ювелірних виробів з давньоруських пам'яток Західної Волині.

С. Жорнів Дубнівського району Ровенської області. На посаді давньоруського городища X—XIII ст. робітниками кар'єру було виявлено скарб срібних прикрас. Він знаходився у двох встановлених один в одного горщиках, які були знищені. Точну кількість і склад речей у скарбі встановити неможливо, оскільки частина їх розійшлася по руках. Збереглося лише 15 предметів: шийна гривна, перстень, 12 намистин і підвіска.

Гривна виготовлена з чотирьох пар сплєтених між собою волочених дротин діаметром 0,2—0,3 см. Плєскі розклепані кінці гривни закручені в трубочку, перед якою знаходиться отвір для скріплення. Плєстини прикрашені дрібною чеканкою у вигляді зигзагоподібної лінії, обмеженої двома прямими лініями. Гривна виготовлена зі срібла 700-ї проби, вагою 177 г, діаметр — близько 18 см (рис. 1, 1). Подібні гривни були поширені в Київській Русі в XI—XIII ст. Описана гривна є близькою до тих, які входять до відомого скарбу поблизу с. Бужиськи в Білорусії, який Г. Ф. Корзухіна відносить до XI—початку XII ст.<sup>4</sup>, а також до гривни з Городища і Торговиці на Волині. Перстень виготовлений з двох сплєтених дротин, кінці яких заокруглені і скріплені. Срібло персня 950-ї проби, вага 14,6 г (рис. 1, 2)<sup>5</sup>.

<sup>1</sup> Кучинко М. М. Исследование древнерусского городища на Волини // АО 1983.— М., 1985.— С. 303, 304; Кучинко М. М. Некоторые итоги исследования древнерусского городища у с. Городище Луцкого района Волинской области // Труды V Международного конгресса археологов-славистов.— К., 1985.— Т. 2.— С. 89—93.

<sup>2</sup> Никольченко Ю. М. Древнерусское городище в с. Торговица // АО 1971.— М., 1972.— С. 385.

<sup>3</sup> Гупало В. Д. Раскопки курганов у с. Берестяное // АО 1984.— М., 1988.— С. 231.

<sup>4</sup> Корзухина Г. Ф. Русские клады IX—XIII вв.— М.— Л., 1954.— С. 95.— Табл. XVII—XVIII.

<sup>5</sup> Експертиза скарбу проведена інспекцією пробірного нагляду Міністерства фінансів СРСР (м. Львів)

Серед намистин вирізняються два різновиди. Один з них складають дев'ять циліндричних намистин, виготовлених з 30—40 дротин, кінці яких з'єднані в округлі кільця. На поверхню намистин нанесено зернь в кількості близько 150 штук (рис. 1, 3—11).

Три намистини бочкоподібні, витіснені з тонкої бляхи, на їх поверхні нанесено дрібну зернь (близько 300 штук) (рис. 1, 12—14). Більшість намистин виготовлені із срібла 500-ї проби, три — з 600-ї, одна — з 900-ї.

Підвіска виготовлена з тисненої, покритої зерню, срібної бляхи (700 проба), в її корпус закріплено замок у вигляді двох дротин (рис. 1, 15).

Як видно з описання, всі речі виконані на високому технічному рівні. Це може свідчити про те, що у великих волинських містах існували місцеві ювелірні майстерні. Зокрема варто відзначити, що тут могли бути засновані певні традиції не тільки київської ювелірної школи, але й деяких північно-західних областей. Так, циліндричні намистини із зерню найчастіше зустрічаються на землях, які населяли літописні дреговичі, волиняни і древліяни. Оскільки речі виготовлені з срібла різної проби, можна припустити, що вони походять з різних майстерень. Скарб відноситься до XI—першої половини XII ст.

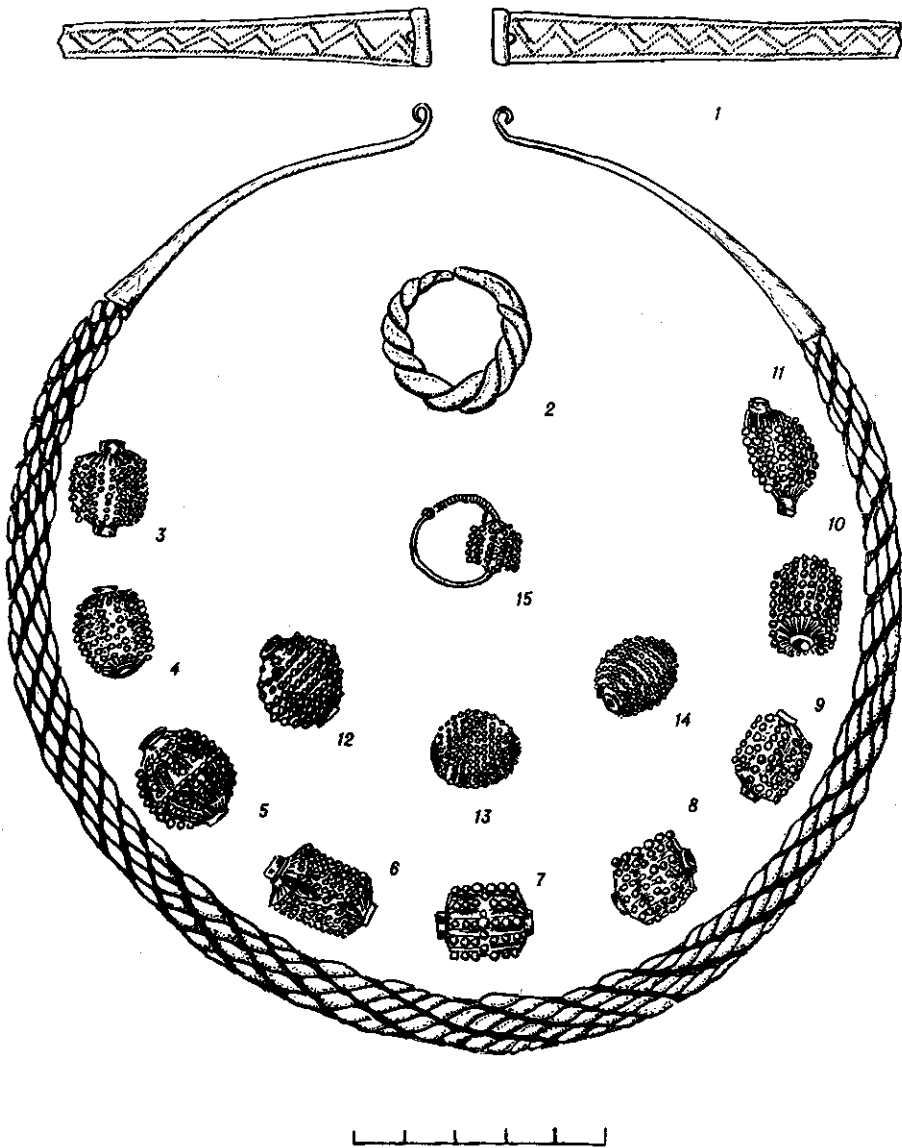


Рис. 1. Скарб срібних речей з с. Жорнів Дубнівського району Ровенської області (1—16).

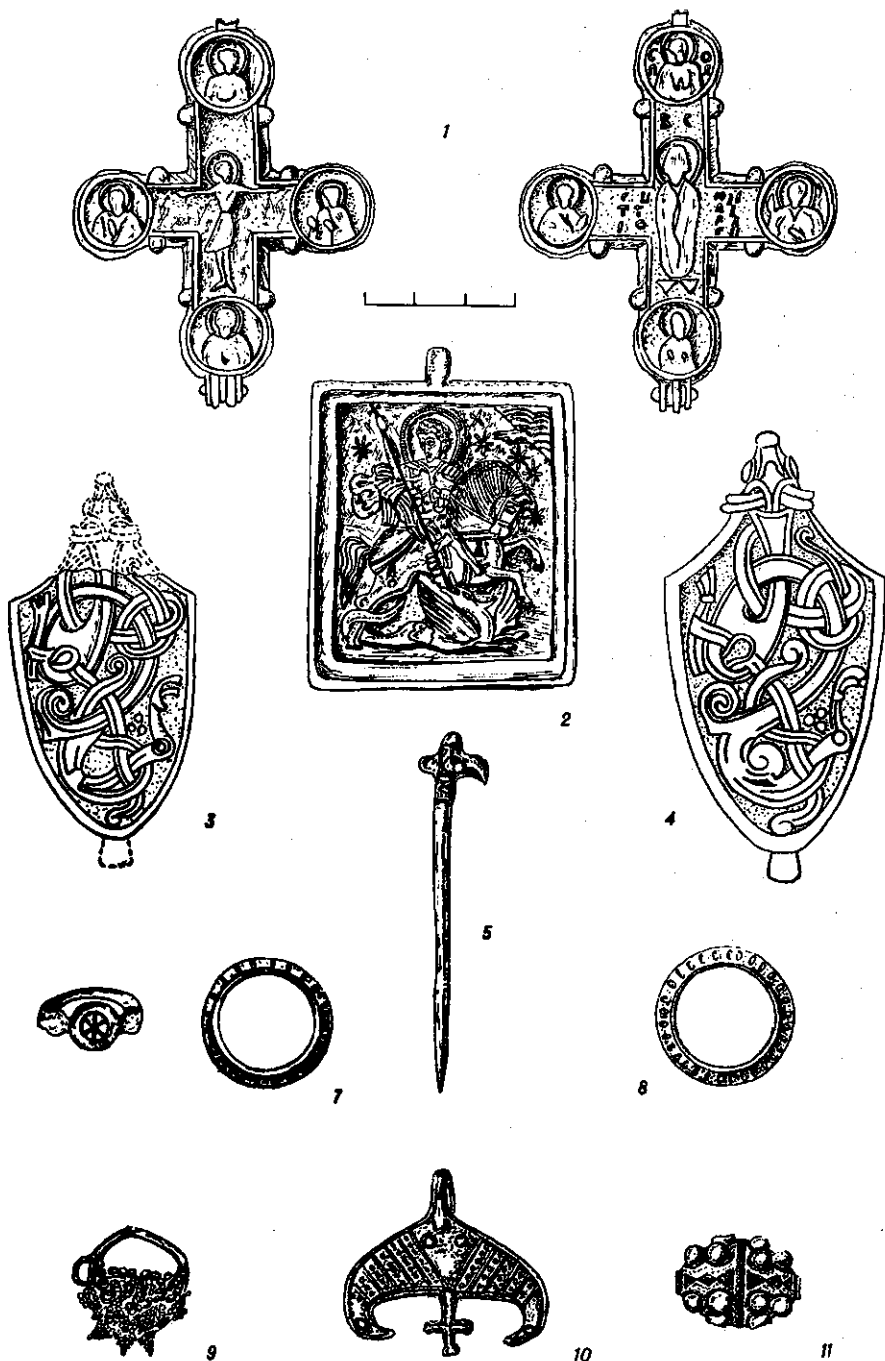


Рис. 2. Знахідки ювелірних виробів: 1 — енкалпiон та 2 — iконка з с. Хрiнники Ровенської облaстi, 3 — наконечник пiхов меча та 5 — шпилька з с. Листвин Ровенської облaстi, 4 — наконечник пiхов меча з с. Данилiвка Саратовської облaстi, 6 — уламок персня, 7, 8 — кiльця, 9 — сережка, 10 — лунниця, та 11 — намістина з Пiлiснеська.

С. Хрiнники Млинiвського району Ровенської облaстi. При розчистцi житла XIII—XIV ст. серед iнших речей знайдено бронзовий енкалпiон зi значною домiшкою срiбла, деформований внаслiдок перебування в сильному вогнi. Але i в такому станi видно, що вiн належить до кращих зразкiв цього виду знахiдок (рис. 2, 1).

Хрест складається з двох скрiплених мiж собою половинок вiдлитих за моделлю у кам'яних формах. Вiн невеликий (висота 7 см), кiнцi заокругленi у виглядi медальйонiв. Початок iх заокруглення позначений виступами, що служили не тiльки додатковою окрасою, але й змiцнювали обидвi половинки. Краi хреста, включаючи й ме-

дальйони, обрамлені рельєфною лінією, на якій місцями збереглися насічки. Поверхня його, особливо випуклі рельєфні зображення, місцями сильно стерті. ймовірно, від тривалого користування, що не дозволяє подати детальний опис зображень, які виконані у високому рельєфі.

На лицевому боці зображено розп'ятого Ісуса, голова якого скорбно повернута до правого плеча: на ньому короткий одяг. На звороті виконано фігуру Богородиці в хітоні. З обох боків фігури нанесено групи букв, однак детальний зміст напису відтворити важко.

Фігури у медальйоні нечіткі, проте різняться між собою. Із зображень на енколпіонах з інших районів відомо<sup>6</sup>, що найчастіше зображалися святий Микола, апостоли Петро, Павло, Іоанн та інші. Можна вказати, що на енколпіоні з Хрінників долоні рук деяких святих передано у благословляючій позі.

Відомо, що давньоруські енколпіони були досить різноманітні<sup>7</sup>. Аналогії до описаного можна знайти серед тих, що виявлені в Київській, Галицькій, Волинській та інших землях Русі, де вони розподіляються за кількістю знахідок нерівномірно. Численні хрести-складні з рельєфним зображенням фігур відомі із західних областей України, наприклад, з городища в Мельниці-Подільській на Середньому Дністрі, на могильнику в Зеленче поблизу Теребовлі на Тернопільщині<sup>8</sup>, у Львові, Белзі, Лисневичах на Львівщині<sup>9</sup>. На території Волинської і Ровенської областей відомі лише поодинокі знахідки з Володимира-Волинського і Жашкович поблизу нього. Близькою аналогією до хреста з Хрінників може бути енколпіон із городища Стінка в Середньому Подністров'ї. На ньому також збереглися негативи букв<sup>10</sup>. На думку Б. О. Рибаківа, подібні написи розшифровуються як «Свята Богородиця, помагай». Цей напис з'явився на хрестиках, які виготовлені в Києві після 1237 р., коли була розгромлена ордами хана Батия Північно-Східна Русь<sup>11</sup>.

Можна припустити, що енколпіон з Хрінників також був виготовлений у Києві в середині 30-х рр. і згодом потрапив на Західну Волинь.

На території селища в Хрінниках виявлено відлиту у формі бронзову іконку. Вона невелика, прямокутна (6×3,2 см) з вушком (рис. 2, 2). Зображення на ній збереглося відносно добре, хоча найбільш виступаючі деталі злегка стерті. На іконці у профіль зображений Юрій Зміборець на коні, голова його дещо повернута у фас. У правій руці він тримає спис, який засунутий у пащу поваленого на землю крилатого дракона; навколо голови Юрія нанесено німб у вигляді лінії з поперечними насічками. У верхній частині іконки з обох боків фігури Юрія нанесено зображення зірок. Знахідка відзначається високим технічним та художнім рівнем виконання. Фігури Юрія і дракона передані в стані динаміки, гармонійно, добре прорисовані деталі одягу, кінської збруї.

Натільні іконки, особливо кам'яні, були широко розповсюджені на Русі, бронзові ж зустрічаються значно рідше. Можна згадати бронзову іконку із зображенням Благовіщення, знайдену на селищі XII—XIII ст. біля с. Бовшів Галицького району Івано-Франківської області<sup>12</sup> і фрагмент кам'яної іконки із Звенигорода поблизу Львова<sup>13</sup>. Образ Юрія, запозичений з Візантії, зазнав, на думку дослідників, певної еволюції. В XI—XIII ст. він був покровителем князів та їх військових дружин<sup>14</sup>, в наступні

<sup>6</sup> Зоценко В. Н. Об одном типе древнерусских энколпионов // ДСП.— К., 1981.— С. 120, 121.

<sup>7</sup> Корзухина Г. Ф. О памятниках «корсунского дела» на Руси // ВВ.— М., 1958.— Т. 14.— С. 130—132.

<sup>8</sup> Власова Г. М. Бронзовые изделия XI—XII вв. из с. Зеленче // МАСП.— 1962.— Вып. 4.— С. 542.— Рис. 5, 1, 2.

<sup>9</sup> Ратич О. О. Древньоруські матеріали з розкопок 1955—1956 рр. на Замковій Горі у Львові // МДАПВ.— К., 1961.— Вып. 3.— С. 125; Ратич О. О. Населення Прикарпаття і Волині в епоху Київської Русі та в період феодальної роздробленості // Населення Прикарпаття і Волині за доби розкладу первіснообщинного ладу та в давньоруський час.— К., 1976.— Рис. 57, 32.

<sup>10</sup> Петегирій В. М. Археологічні джерела про писемність на південно-західних землях Київської Русі // Київська Русь. Культура. Традиції.— К., 1982.— Рис. 10.

<sup>11</sup> Рыбаков Б. А. Русские датированные надписи XI—XIV вв. // САИ.— М., 1974.— 1—44.— С. 39, 40.

<sup>12</sup> Баран В. Д., Вуйцик В. С. Давньоруська іконка з поселення Бовшів // Археологія.— 1978.— Вып. 28.— С. 91, 92.

<sup>13</sup> Свешиков І. К. Звенигород. Краєзнавчий нарис.— Львів, 1987.— С. 24.

<sup>14</sup> Аллатов М. В. Образ Георгия-воина в искусстве Византии и Древней Руси // Труды ОДРЛ.— 1956.— Т. XI.— С. 23; Порфидилов Н. Г. Георгий в древней мелкой каменной пластике // Сообщения Гос. Русского музея.— 1964.— Т. VIII.

часи цей святий став, переважно, покровителем сосян, їхньої худоби, майна<sup>15</sup>. Можна припустити, що саме в цій функції використовувалася іконка із Хрінників.

Зображення Юрія-Зміборця часті та різноманітні на кам'яних іконках XIII—XIV ст., зокрема воїна на коні, який вбиває списом дракона. Знахідка із Хрінників дуже близька за сюжетом до іконок із Загорського музею-заповідника, які можна датувати не раніше кінця XIV ст.

*С. Листвин* Дубнівського району Ровенської області. На одному з найбільших городищ Західної Волині (площа близько 20 га), де з початку 70-х років ведуться розкопки, знайдено кілька ювелірних виробів. Це частково пошкоджений бронзовий наконечник піхов меча, прикрашений з обох боків однаковим за сюжетом рельєфним орнаментом у вигляді скрученого тіла дракона (рис. 2, 3). Сюжет у вигляді дракона був розповсюджений на зброї вікінгів Швеції, Данії. Найближчою аналогією до описаного є повністю збережений наконечник з с. Данилівка, що на південь від м. Саратова, знайдений на березі Волги (рис. 2, 4). Він прикрашений зображенням дракона, голова якого переходить у переплетене тіло з двома ногами<sup>16</sup>. Шведський дослідник Т. Я. Ярне вважав, що данилівський наконечник є найбільш південно-східною знахідкою цього типу, типовою для зброї вікінгів<sup>17</sup>. На південно-західних землях Русі наконечники піхов є рідкісними знахідками. Один з них, оздоблений дещо відмінним орнаментом, знайдено в Звенигороді<sup>18</sup>. Описаний наконечник можна попередньо датувати XI ст.

Цікавою знахідкою є бронзова шпилька з фігурною голівкою у вигляді дзьоба птаха (рис. 2, 5) з с. Листвин. Бронзові шпильки з різними оформленнями голівок відомі в основному з північно-західних слов'янських земель і Новгороду. Їх поширення на вказаній території було обумовлене, як вважають дослідники, впливами балтів. У кінці XII—першій половині XIII ст. новгородські ювеліри почали виготовляти місцеві типи проколов з фігурним оформленням голівки у вигляді гребінця півня<sup>19</sup>. Вони є поки що найближчими аналогіями до вищеописаної з Листвина.

З інших знахідок слід назвати бронзовий перстень з монограмою у вигляді хреста, два бронзові кільця, прикрашені поперечними заглибленнями, срібну з трьома виступами сережку київського типу, прикрашену зерню (рис. 2, 6—9).

*Пліснеськ*. З літописного Пліснеська, що був значним економічним і політичним центром на пограниччі Волинської і Галицької земель, відомі різноманітні вироби з кольорових та благородних металів: лунниці, браслети, персні, скроневі кільця, зброя<sup>20</sup>. Під час охоронних розкопок 1980 р. на посаді знайдено бронзову лунницю і срібну намистину. Лунниця, як і кілька знайдених раніше, відлита за восковою моделлю і оздоблена на лицевому боці чеканкою. Від уже відомих вона відрізняється тим, що відлита разом з хрестиком. Ширина її становить 4 см, висота — 3 см (рис. 2, 10).

Намистина такого типу вперше знайдена на городищі. Вона бочкоподібна, пустотіла, прикрашена методом тиснення та дрібною зерню, а також потрійними масивними виступами. Така техніка виготовлення і орнаменту дрібних срібних прикрас особливо характерна для волинських ювелірів (рис. 2, 11).

Описані знахідки розширюють відомості про розвиток ювелірного виробництва, торгівлі і соціальних відносин у період Київської Русі і феодальної роздробленості.

Додамо, що більшість відкритих до цього часу давньоруських скарбів та окремих виробів з кольорових металів походять з порівняно невеликого району поміж Рівне, Луцьком і Дубно. Можна припустити, що саме тут майнова і соціальна диференціація суспільства, нагромадження багатств досягли більшого, ніж в інших районах Волині, розмаху.

Одержано 08.02.89

<sup>15</sup> *Портфидиров Н. Г.* Древнерусская каменная пластика и ее сюжеты // СА.— 1972.— № 3.— С. 204.

<sup>16</sup> *Николаева Т. В.* Древнерусская мелкая пластика XI—XVI веков.— М., 1968.— Рис. 25, 32.

<sup>17</sup> *Arne T.* Einige Schwert-Ortbänder aus der Wikingzeit.— Helsinki, 1923.— S. 48.— Fig. 2.

<sup>18</sup> *Ратич О. О.* Древньоруські археологічні пам'ятки на території західних областей УРСР.— К., 1957.— Табл. X, 5.

<sup>19</sup> *Седова М. В.* Ювелирные изделия древнего Новгорода (X—XV вв.)— М., 1981.— Рис. 26.

<sup>20</sup> *Кучера М. П.* Древній Пліснеськ // АП УРСР.— К., 1962.— Т. 12.— С. 41—44.