

АРХІТЕКТУРНО-ПРОСТРОВИЙ РОЗВИТОК МІСТА РІВНЕ У 1950-1970-Х РР.

Кардинальна зміна суспільно-політичної ситуації у 1939 р., коли місто Рівне у складі Західноукраїнських земель увійшло до Радянської України, початок Другої світової війни і її трагічні наслідки, у повоєнний час зумовили активні роботи над регенерацією та розвитком міського середовища. Загальновідомо, що далекосяжні перспективи архітектурного розвитку міста були визначені генеральним планом, розробленим у міжвоєнний період – у 1937 р., але цьому документу не судилось бути реалізованим. Суспільні умови, що склалися одразу після деокупації міста у 1944 р. і в подальші роки та десятиліття, визначили ступінь врахування попередніх напрацювань, коло завдань, темпи, характер формування архітектурно-містобудівних стратегій на наступних етапах розвитку міста. Відтак, сучасний архітектурний образ Рівного сформувався, значною мірою, впродовж 2-ї пол. ХХ ст.

Мета статті – проаналізувати архітектурно-планувальні особливості просторового розвитку міста Рівне у 1950–70-х рр. Саме в цей період було розроблено ряд генеральних планів, які визначили нинішню функціональну, композиційну, образну структуру міського середовища.

Передусім слід відзначити, що усі генеральні плани були виконані в Київському інституті «Діпроміст», а розробка окремих частин здійснювалась фахівцями його Рівненської філії.

Отже, Рівне отримало перший повоєнний генеральний план у 1945 р. У комплект креслень, окрім схеми генерального плану, входили опорний план (із зазначенням воєнних руйнувань), схема водопроводу і каналізації, міського транспорту та перспективне зображення забудови центральної частини [1, арк. 2]. У Пояснювальній записці було ретельно проаналізовано стан міської забудови та інфраструктури. Чи не всі будинки центральної частини Рівного лежали в руїнах: були вщент знищені школи, магазини, готелі, їдальні, лазні, театр, 845 будинків з 5 тис. житлового фонду. 1235 потребували капітального ремонту, 1300 – середнього [1, арк. 6–6 зв.; 2, с. 36]. Було повністю знищено будівлю вокзалу та станційні споруди, суттєво пошкоджено три мости через р. Устя. Були частково вирубані і дуже занедбані «міський сад» ім. Шевченка (терени колишніх Волинських Торгів) та парк



Рис 1 Зруйнований будинок на міському ринку.
Фото 1940-х рр



Рис 2 Руїни синагоги по вул. Понятовського
(зараз - Пересопницька) Фото 1940-х рр



Рис. 3. Зруйнована центральна частина Рівного. Фото 1941-42 рр

ім. Хрущова (у міжвоєнний період – міський парк). У короткій історичній довідці про місто йшлося й про архітектурні пам'ятки: «Успенська церква побудована XVII ст. Згодом церква була перебудована. Старий західно-український стиль. Збереглася [у незміненому стані – О.М.] тільки дзвіниця. 2. Будинок по вул. Сталіна [сьогодні – вул. Соборна – О.М.], де жив Короленко (зруйнований німцями). 3. Уніатська церква по вул. Білій (частково зруйнована). 4. Особняк князя Любомирського в парку імені Шевченка (частково зруйнований)...» [1, арк. 6]. Цікаво, що у переліку відсутня згадка про найдавніші і найбільші кам'яні будівлі міста – палац князів Любомирських XVIII ст., римо-католицький костел XIX ст., Воскресенський собор кінця XIX ст. і дзвіницю при ньому. Очевидно, з ідеологічних міркувань об'єкти не розглядалися як цінні, хоча, наприклад, палац фігурував у планах пристосування для міських потреб.

У цьому документі, терміном дії 10 років, передбачались першочергові заходи з відновлення, реконструкції забудови і формування нової архітектурно-просторової структури Рівного в розрахунку на 76 тис. мешканців [1, арк. 7]; на момент проектування населення складало лише 25 тисяч [1, арк. 20 зв.]. У місті виділяли історично сформовані центральний район, райони Воля, Грабник,



Рис. 4. Забудова Театральної площі. Фото 1950-х рр

Цегельня¹. Територіальне зростання передбачалося у південно-східному і північно-східному напрямках. Відповідно до зонування міста за поверховістю, двоповерхові будинки зводились у центральному районі, одно-, двоповерхових котеджів – на Грабнику, одноповерхових – у районах Воля і Цегельня. Парадна триповерхова забудова концентрувалась винятково вздовж головної магістралі Рівного – вул. Сталіна.

На думку авторів генерального плану, рівномірний просторовий розвиток міста як «цілісного організму» ускладнювало русло річки Устя і пара-

¹ У тексті – «Цегельник»



Рис 5 Центральна вулиця Рівного Фото 1950-х рр

тельно прокладена залізниця, як і загальна обмеженість розвитку вуличної мережі – перевантаженість головної магістралі, що перерізала місто зі сходу на захід. Розв'язати цю проблему було запропоновано

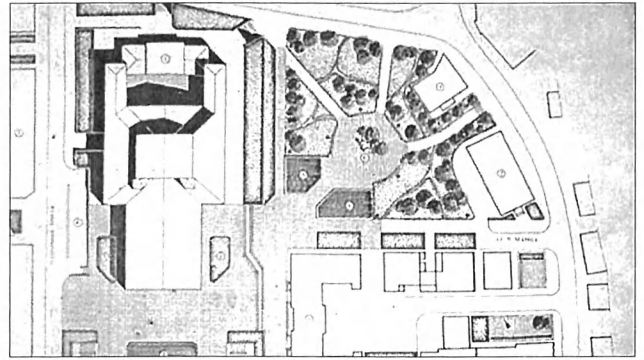


Рис 6 Фрагмент генплану Театральної площі з розплануванням скверу 1950-ті рр

шляхом влаштування перетину автомагістралей та залізничних колій у двох рівнях, а рух міжміського та приміського транспорту передбачити по об'їзних дорогах.

Ще у 1939 р. Рівне отримало адміністративний статус обласного центру Української РСР. Більшість будинків, у яких до війни розташувались урядові установи, були зруйновані. У місті не було й головної площі. Тому, постала необхідність створення нових громадських просторів та ансамблів адміністративних будівель. Зокрема, йшлося про зведення об'єктів органів обласної влади (Будинок Рад), установ місцевого самоврядування, громадських організацій. Рівнозначна увага спрямовувалась на розвиток культурно-просвітницьких закладів.

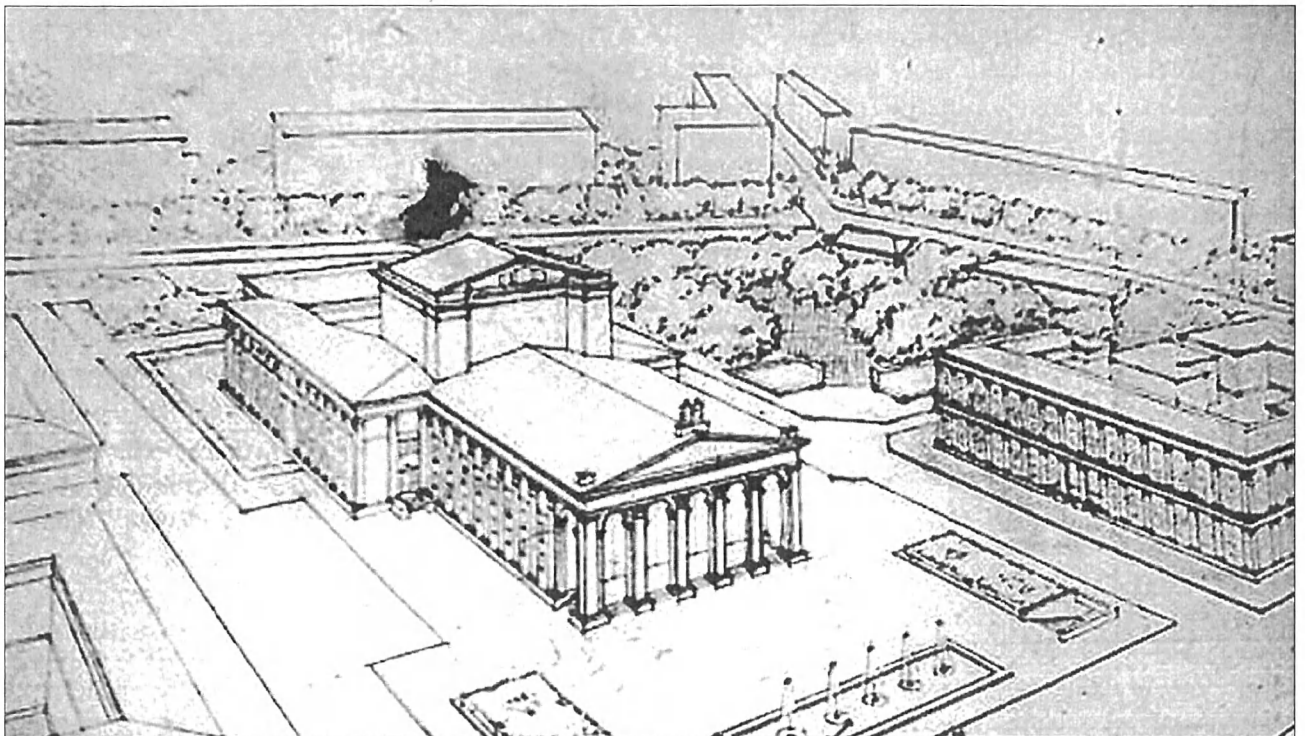


Рис 7 Перспектива забудови Театральної площі Копія креслення середини 1950-х рр (?)



Рис 8 Забудова Театральної площі. Вигляд зі сходу.
Фото 1960-х рр

У Пояснювальній записці до генплану зазначається, що центральна частина міста «вирішена як система двох площ» [1, арк. 9]. У першу чергу було заплановано формування Театральної площі як цілісного парадного архітектурного ансамблю з будівництвом театру, готелю, житлових будівель. Для цього генпланом було передбачено перенесення центрального міського ринку на територію сусідніх кварталів. Композиційно, планувально та за допомогою засобів благоустрою – партерної зелені – Театральна площа мала поєднуватись з будинком Рад, запланованого до проектування і будівництва на наступному етапі. Пропонувалось, що саме цей простір стане тимчасовим загально-міським центром на період 3–4 років. Принагідно зауважимо, що процес проектування ансамблю відбувався впродовж 1949–52 рр. на підставі архітектурно-планувального завдання, виданого

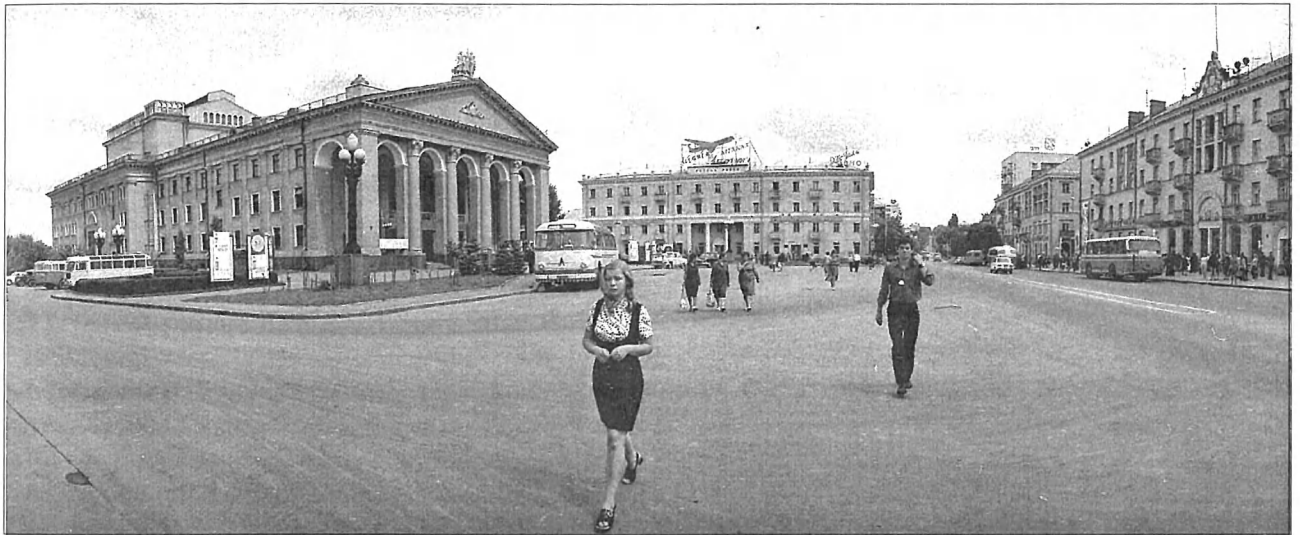


Рис 9 Забудова Театральної площі. Вигляд з північного заходу. Фото 1970-х рр

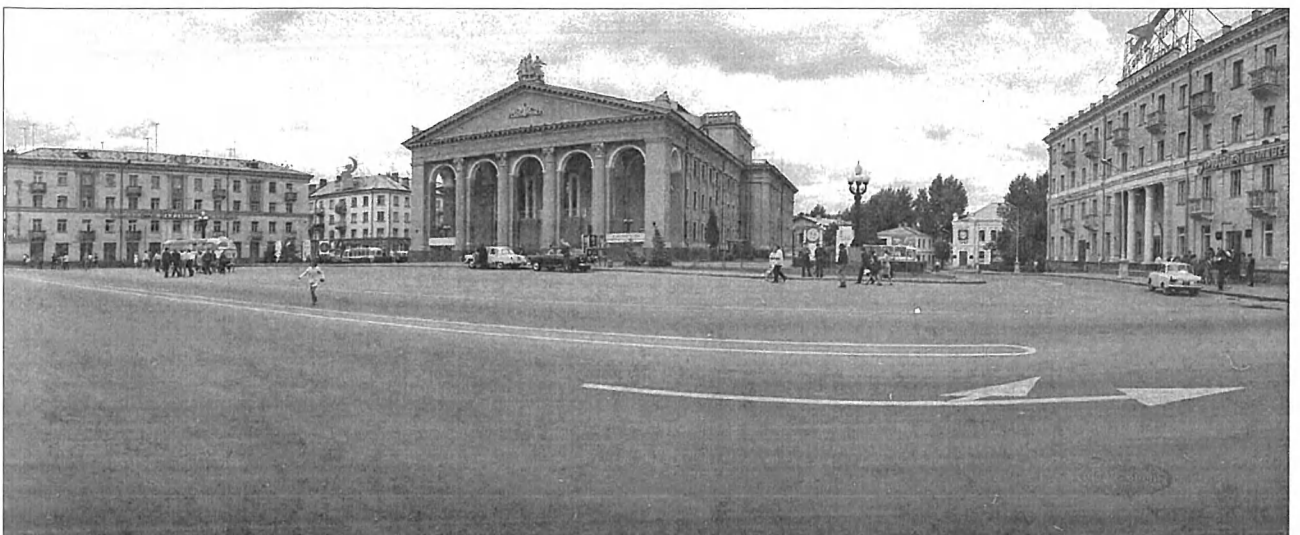


Рис 10 Забудова Театральної площі. Вигляд з півдня. Фото 1970-х рр

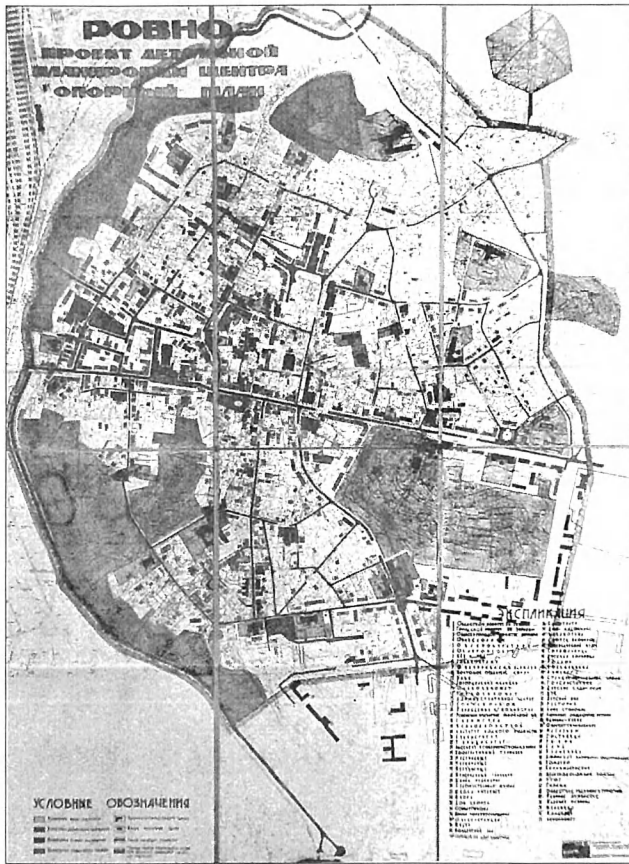


Рис 11. Проект детального планування (ПДП) центральної частини м. Рівне. Опорний план 1966 р

головним архітектором міста В. Корочанською² [3, арк. 62–63]. Композиційним центром площі став театр на 800 місць (проект київських архітекторів О. Крилової та О. Малишенка³), введений в експлуатацію у 1960 р. як обласний музично-драматичний театр ім. М. Островського. Зі сходу площу обмежувала будівля чотириповерхового готелю «Рівне» на 100 місць, з заходу – чотириповерховий житловий будинок. Окремо, ще у 1949 р., було проведено конкурс на забудову північної сторони Театральної площі, точніше – розпланування її фрагменту з кінним пам'ятником Олеко Дундичу. Варіант постановки монументу на півциркулярній площі, обрамленій фронтом житлової забудови, у 1950 р. запропонували московські фахівці – архітектор А. Ф. Жуков (на той час – головний архітектор Всесоюзної виставки досягнень народного господарства) та скульптор П. О. Баландін [3, арк. 6]. Проте, як відомо, задум не був реалізований.

Повертаючись до стратегічних планів просторового розвитку Рівного, закладених у генплані

² У документах зустрічається й інший варіант написання прізвища – «Карачанська», див., наприклад [1, арк. 29].

³ Як відомо, за таким же проектом синхронно був збудований театр у Полтаві

1945 р., слід згадати про намір сформувати дві локальні площі в інших частинах міста. Одну – в районі Воля, на межі військового містечка поруч з головною магістраллю, другу – на Грабнику (де планувалось збудувати кінотеатр або клуб). Потреба будівництва нового залізничного вокзалу і рішення перенесення його з міжколійної території в місто зумовили необхідність не тільки створення ансамблю привокзальної площі (з готелем та службовими будівлями залізниці), але й прорізку нової вулиці, що зручно сполучила б зону зовнішнього транспорту з центром міста. На усіх площах заплановано встановлення монументів, а найголовніший з них – пам'ятник Перемоги – мав увінчати ансамбль площі перед Будинком Рад [1, арк. 9].

На перетині вулиць Сталіна і 17 вересня (сьогодні – вул. Чорновола) було передбачено спорудження кінотеатру.

Будівництво кожної з названих площ було безсумнівним ідеологічним актом: архітектурно оформлені простори, що складались з певного набору об'єктів, були одним з інструментів утвердження радянської влади, конструювання нової суспільної свідомості і формування у місцевої громади відповідних ціннісних орієнтирів.

Проектувальники не обійшли увагою і благоустрій міста. Зважаючи на недостатню кількість місць відпочинку мешканців, пропонувалось створити «центральный парк зі спортивним сектором в районі клишнього замку Любомирських» [1, арк. 9]. Тут мав розташуватись стадіон, спортивні майданчики, літня естрада і танцювальний майданчик, паркові павільйони, а в стінах відновленого палацу – ресторан або клуб-читальня [1, арк. 10]. Від входу в парк зі сторони Театральної площі прокладалась алея – головна вісь парку, зорієнтована на будинок колишньої Рівненської гімназії (за часів Другої Речі Посполитої – Кураторіум Волинського шкільного округу), де після 1944 р. розмістився обком компартії. Органічним елементом зони відпочинку мав стати водний басейн, утворений шляхом штучного підйому рівня води у р. Устя на літній період. Були передбачені і пішохідні бульвари, що сполучали центр з проектованими будинком Червоної армії поруч з військовим містечком та будинком культури і парком навколо нього, запроєктованими на території колишнього єврейського кладовища. Окремо наголошувалось на планованих заходах впорядкування міського саду ім. Шевченка.

Аналіз матеріалів Пояснювальної записки дає можливість стверджувати, що проектом було запропоновано абсолютно нові стосовно Рівного підходи щодо розвитку просторової композиції: ставились завдання створення силуету міста і його зовнішніх фасадів. Стверджувалась виняткова роль

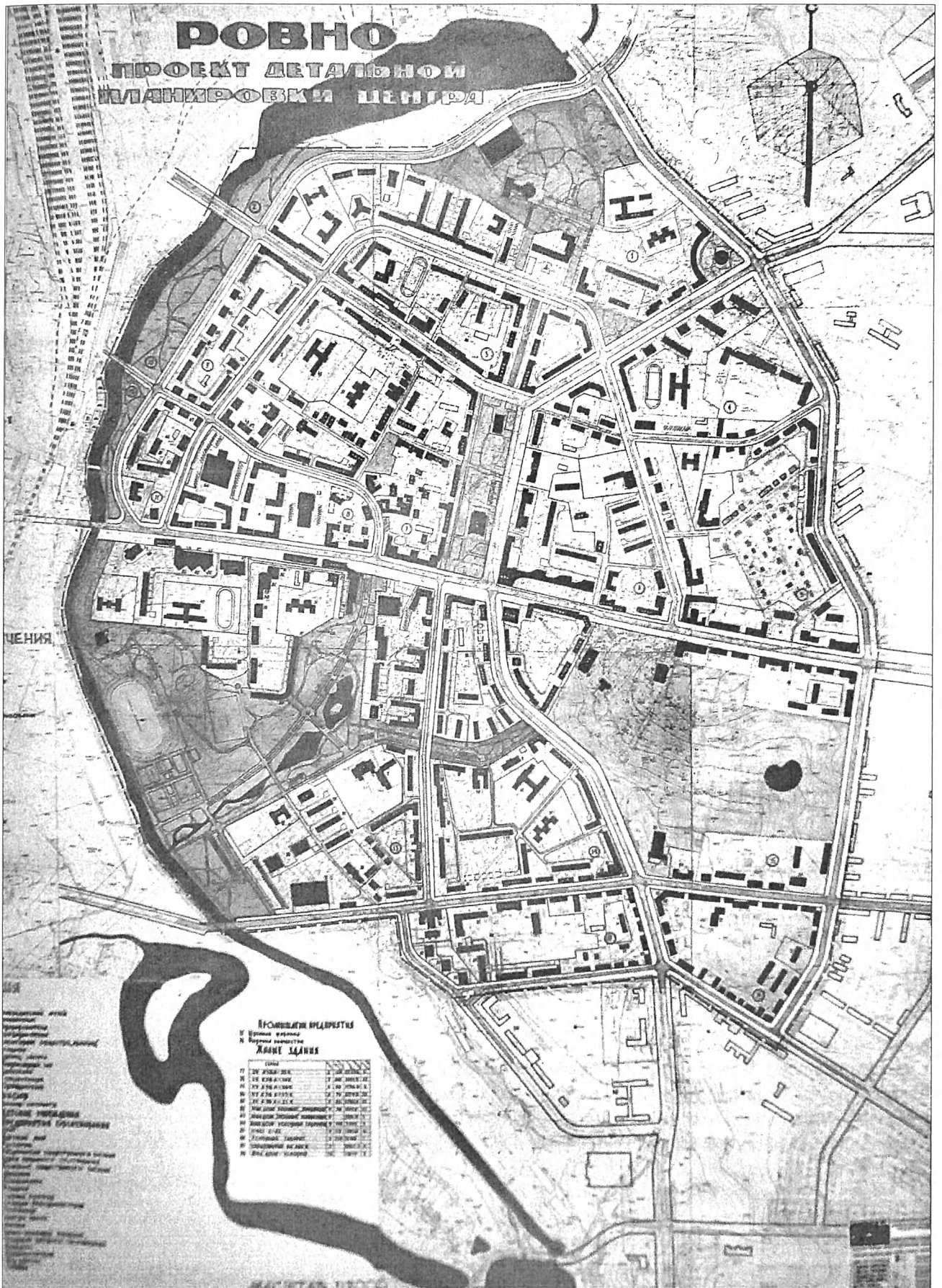


Рис 12 ПДП центральної частини м Рівне Проектна пропозиція забудови 1966 р



Рис 13 Забудова 1950-х рр вул Плеханова (зараз - Директорії) Фото 1965-66 рр



Рис 14 Будинок-вставка і забудова проспекту Миру. Фото 1965-66 рр



Рис 15 Реконструйований поштамт. Арх Б Андрєєв Фото 1965-66 рр



Рис 16 Житлові будинки перших масових серій на проспекті Миру. Фото 1960-х рр

у їх формуванні Воскресенського собору і римокатолицького костелу – не згаданих у переліку пам'яток. В систему існуючих архітектурних доміант вводились нові: Будинок Рад з баштою, окремо стояча башта на вокзальній площі, згадувана висотна будівля будинку культури на колишньому єврейському кладовищі, розташованого на одній з найвищих точок тогочасного Рівного [1, арк.9зв].

При цьому «головним» для сприйняття був визначений східний фасад міста – зі сторони в'їзду з Києва. Башти, скульптурні композиції і потопаючі у зелених насадженнях вулиці мали зустрічати кожного приїжджого, а забудована триповерховими будинками вулиця Сталіна – створювати враження процвітання і добробуту. За намірами надання цілісності образу міста проглядається й очевидний мотив творення нового культурного коду міського середовища, стирання залишків колективної пам'яті міської громади для утвердження нової, радянської, колективної ідентичності.

Тим не менш, необхідно відзначити комплексність стратегії функціонального розитку Рівного. Генеральним планом було намічено шляхи відновлення довоєнних промислових об'єктів і передбачено збільшення їх потужностей (цегляний та пиво-дріжджовий завод, м'ясокомбінат, кондитерська

фабрика та ін.). Водночас, у місті мали з'явитись механічний, овочесушильний, комбікормовий завод, хлібзавод, меблева і швейна фабрики, які розглядалась як базові містоутворюючі підприємства.

На проектний період, з врахуванням сільськогосподарського профілю області, у Рівному було запропоновано відкриття агрономічного та будівельного технікумів. А загалом система закладів вищої і середньої спеціальної освіти міста складалась з учительського інституту, що відновив роботу після війни, кооперативного технікуму, школи фабрично-заводського навчання, фельдшерсько-акушерської та музичної шкіл.

Наступний генеральний план, затверджений у 1955 р., був розрахований на 25 років [4]. З текстової частини цього документу випливає, що значна частина завдань і рішень першого генплану було втілено в життя. Проте, загалом незначно змінилась якість забудови міста з 47-тисячним населенням: з 2788 житлових будинків лише 696 (тобто близько 25%) були кам'яними, решта – дерев'яними або змішаної конструкції, а абсолютна більшість управлінських установ, об'єктів громадського та соціального призначення (крім міської ради) продовжували розташовуватись у пристосованих будівлях [4, арк. 22–23, 44]. Тому, генеральний план вирішував

завдання інтеграції нових будівель в міську тканину і одночасного розвитку запроєктованих міських кварталів на вільних територіях в центральній частині міста (сьогодні – вул. С. Бандери, Магдебурзького права). На відміну від попередньої концепції, було запропоновано збільшити поверховість забудови в центрі. Три-, чотири- та п'ятиповерхові будинки були запроєктовані для кварталу, що розвивався від проспекту Миру до вул. Пушкіна [4, арк. 49 зв.]. В інших частинах Рівного пріоритетним залишалось двоповерхове будівництво.

Продовжувалась робота над проектуванням забудови трьох головних площ міста – Привокзальної, Театральної та Адміністративної.

Розпочате у 1949 р. будівництво багатопверхового житла у Рівному значно інтенсифікувалось наприкінці 50-х рр. – після прийняття Постанови ЦК КПРС і Ради Міністрів СРСР прийняли «Про розвиток житлового будівництва в СРСР» (липень 1957 р.), ЦК КПУ і РМ УРСР від 24 серпня 1957 р. «Про розвиток житлового будівництва в УРСР», яка спрямовувалась на усунення нестачі житла для трудящих впродовж 10–12 років, та постанова РМ УРСР від 26 травня 1958 р. «Про застосування типових проектів у будівництві» [6]. Для усіх міст тогочасної Української РСР, в тому числі, для Рівного, розпочалась ера цегляних «хрущовок»⁴. Рівне забудовувалось 4- і 5-поверховими будинками масових серій першого покоління (І-438, І-480) з млогобаритними 1-, 2-, 3-кімнатними квартирами з усіма зручностями. Саме ця забудова визначила архітектурні характеристики кварталів у центрі міста і нових житлових районах.

У 1962 р. Держбуд УРСР розробив проект планування Рівного терміном дії на 1962–1980 рр., а в 1963 р. управління головного архітектора міста Рівного разом з Діпроммістом УРСР закінчило розробку його генерального плану [2, с. 49] (затверджений у 1965 р.) [7, арк. 7]. Проектом передбачалось різке збільшення об'єму промислового, житлового, соціально-культурного і комунально-побутового будівництва у Рівному, населення якого, за розрахунками, у 1980 р. мало становити близько 230 тис. чоловік. Тривало будівництво 4-, 5-, 9-поверхових «хрущовок» у нових районах західної та східної частини міста. Безперечно, зведення багатоквартирного житла було потужним імпульсом урбанізації і покращення якості життя мешканців, і, водночас, мало на меті ще раз показово довести соціальну орієнтованість радянської влади.

⁴ Загальновідомо, що будівництво «хрущовок» в Радянському Союзі тривало впродовж 1958–1985 років. Термін сплуатації цегляних будинків – 50 років.



Рис. 17. Вид на готель «Мир» з Проспекту Миру
Фото поч. 1970-х рр

На основі цього генплану у 1966 р. був розроблений ПДП центральної частини на ділянці площею 335 га, що обмежувалась з заходу та півночі – руслом р. Устя, зі сходу – вул. Млинівською, з півдня – вул. Котляревського [6]. Як зазначено в Пояснювальній записці, станом на момент розробки, забудова тут складалась з одно- та двоповерхових будівель «дореволюційного періоду з неорганізованою мережею вулиць. В центральній частині міста є багато тупикових вузьких вулиць, що утруднюють рух по них автотранспорту» [7, арк. 7 зв.].

При розгляді схеми опорного плану, вміщеної в Пояснювальній записці до ПДП, є очевидним, що впродовж двадцяти повоєнних років повністю не вдалося розв'язати завдання, сформульовані у першому (1945 р.) і наступному (1955 р.) генеральних планах і завершити створення ансамблю центру Рівного відповідно до первинного задуму. Тому, основною ідеєю цього проекту детального планування був розвиток концепцій попередніх десятиліть, повна модернізація і оновлення міського середовища, зміна характеру і масштабу забудови, стирання матеріальних слідів історичного минулого міста, створення принципово нового «обличчя» радянського обласного центру. Не можна не погодитись з тим, що на початковому етапі кардинальні зміни були викликані об'єктивними повоєнними умовами. Але, одночасно йшлося про свідоме протиставлення нового старому, нівеляцію значення елементів збереженої забудови, а в подальшому – нищення будівель, які могли сприйматись як культурно-світоглядні маркери буття міської громади в минулому. До таких об'єктів належали храми.

Так, в ПДП 1966 р. подана обґрунована і вивірена функціональна схема забудови, в якій, однак, не знайшлося місця комплексу Воскресенського собору і дзвіниці. На їх місці передбачалась розбивка скверу, який перетікав у великий масив паркової зони, створеної на місці занедбаного парку резиденції кн. Любомирських. Новими житловими будинками переривалась візуально-композиційна

ЖИЛОЙ ПОСЕЛОК ХИМИКОВ

Триасклинне завдання

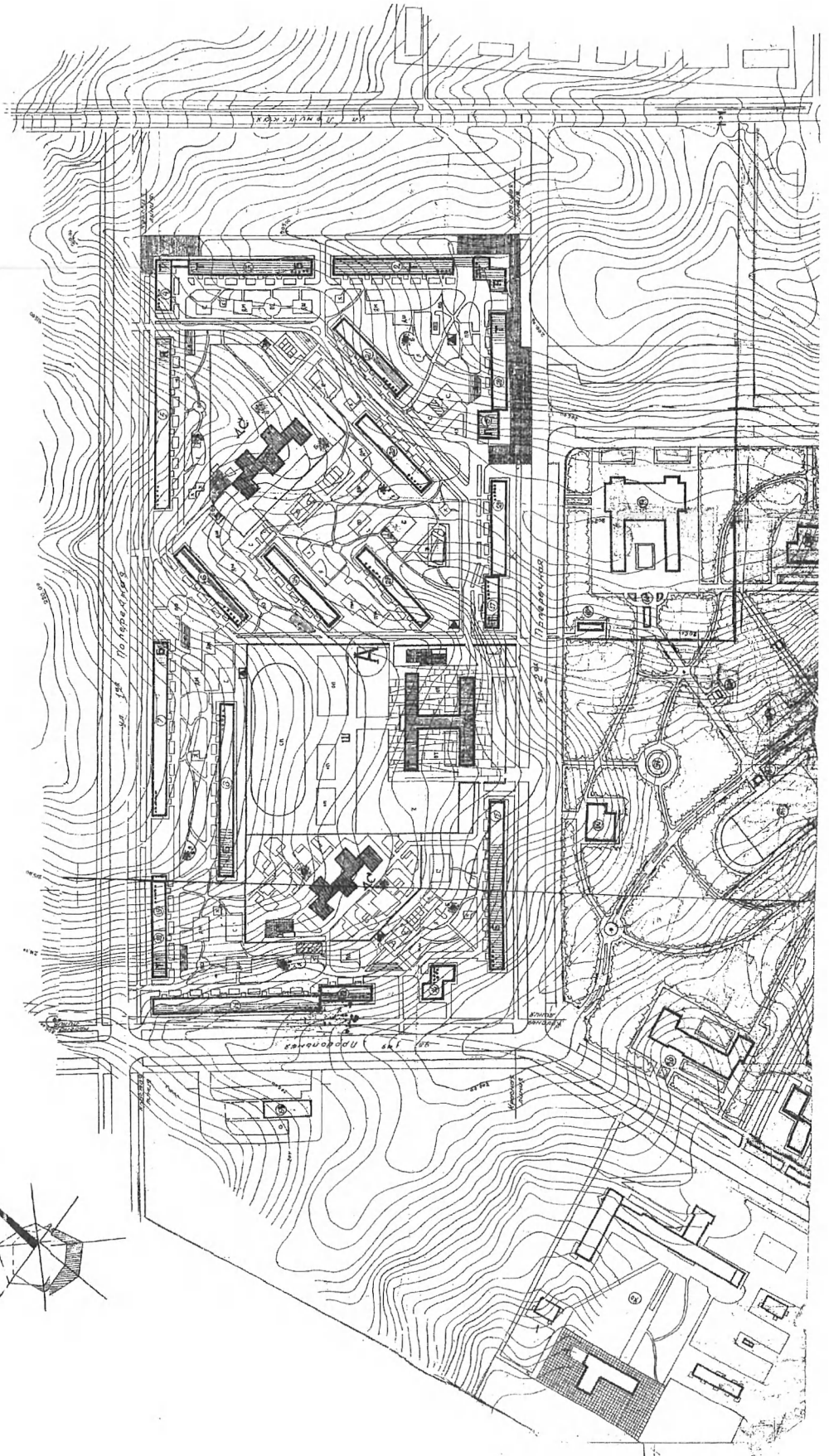
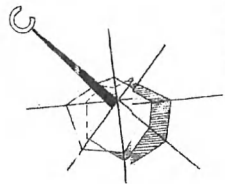


Рис 18 Житлове селище хіміків Генеральний план з фрагментом парку 1970 р

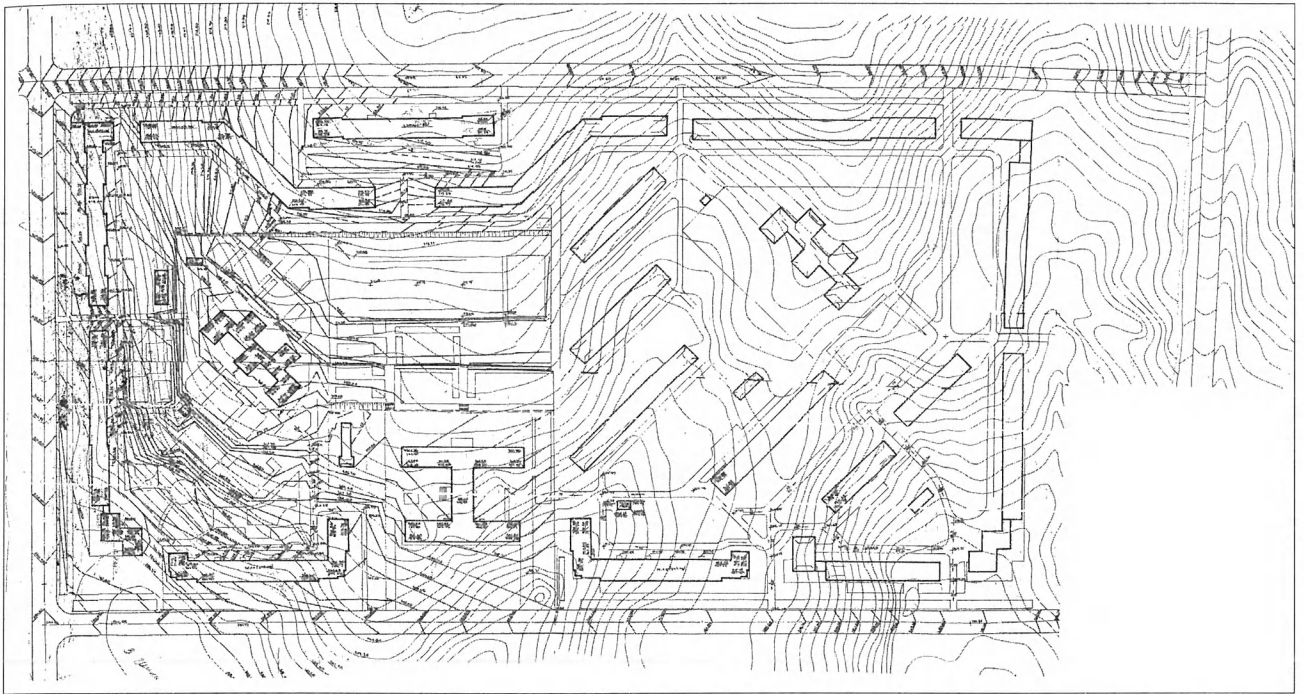


Рис 19 Житлове селище хіміків Генеральний план I-ї черги будівництва 1970 р

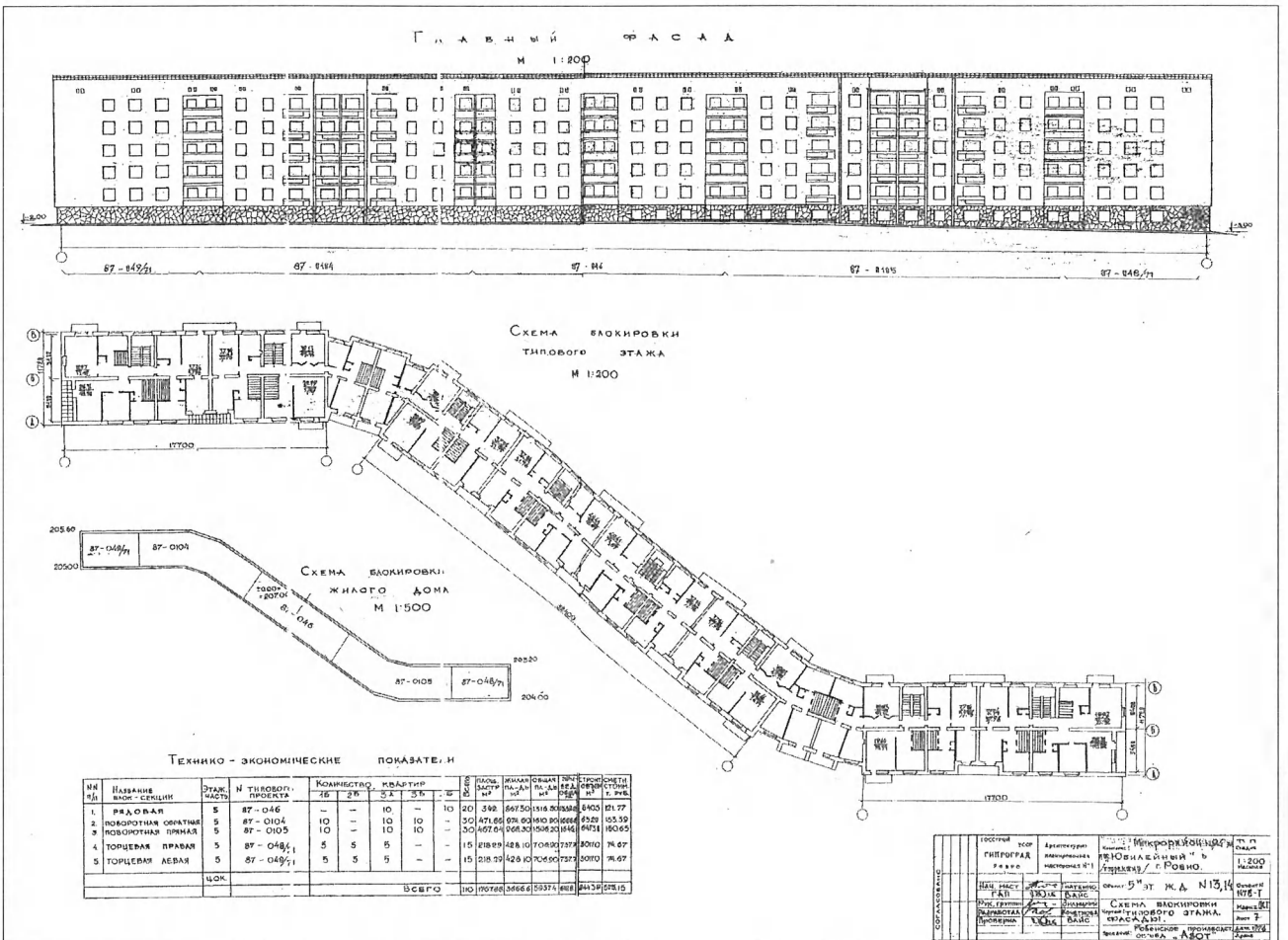


Рис 20 Житлове селище хіміків 5-ти поверховий житловий будинок Схема блокування 1976 р

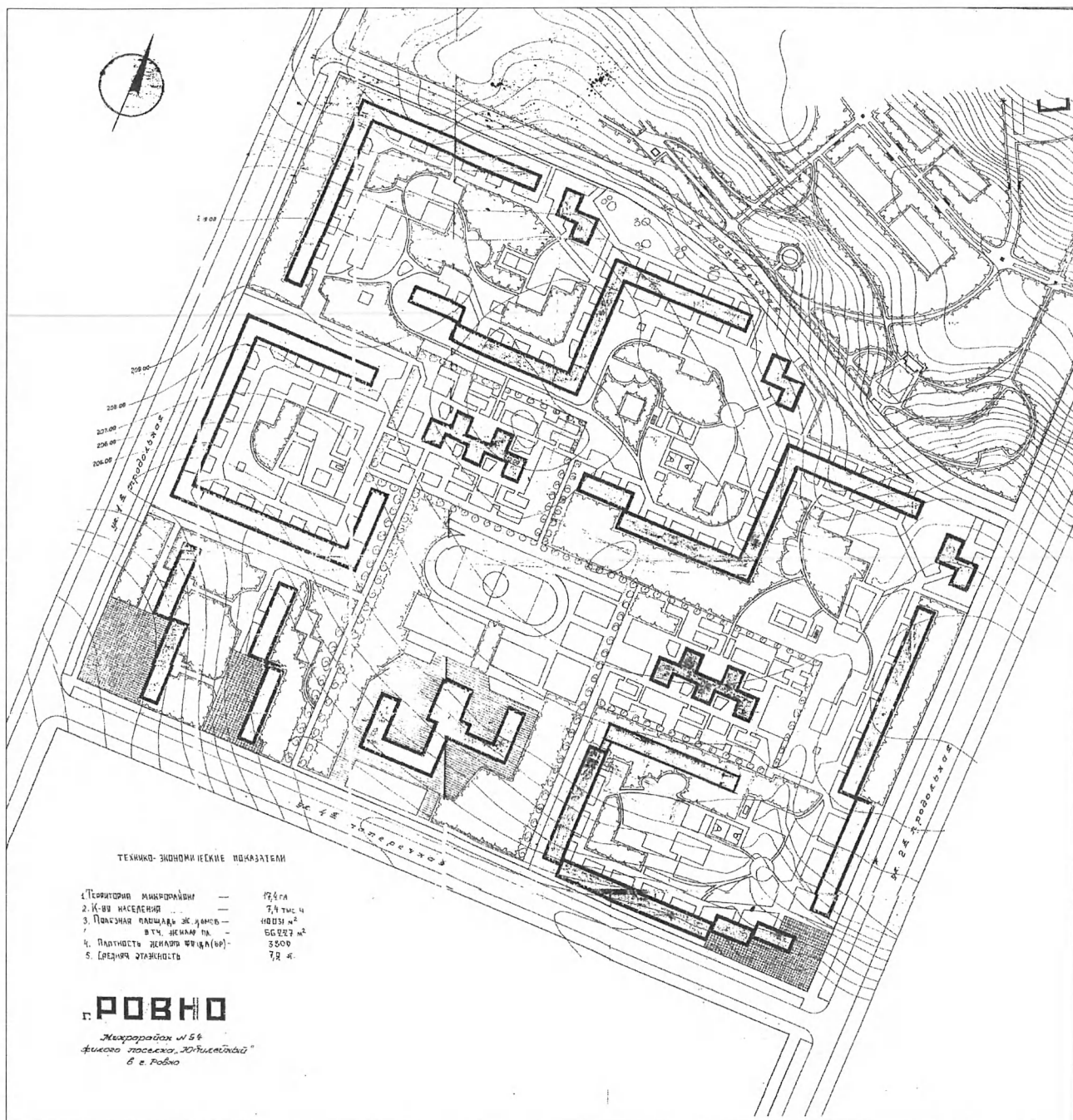


Рис. 21 Житлове селище «Ювілейне». Схема генерального плану, II-а черга будівництва (мікрорайон № 94) 1975 р.

та планувальна вісь вул. Шкільної, що сполучала собор і костел.

Разом з тим, в проекті ретельно розроблене планування сельбищної зони. В його основу покладений принцип функціонального зонування території і групової структури забудови кварталів і мікрорайонів [7, арк. 9 зв.]. Пропонувалось багаторівнева система соціально-побутового обслуговування (житлові групи з обслуговуючими установами), створення нових зелених зон на території міста, обґрунтовані значною кількістю розрахунків. Існуючі вулиці всередині мікрорайону використовуються як пішохідні алеї, що

ведуть до зон відпочинку. Уся центральна частина забудовується 5-, 9-поверховими будинками.

На кресленні простежується чітка тенденція формування житлових кварталів і житлових груп з периметральною забудовою. В аналогічний спосіб забудовувався і контур загальноміської площі. Так, її західну сторону в північному напрямі (до проспекту Миру) було сформовано житловими будинками, дитячим кінтеатром та будівлею обласних профспілок. Квартали формувались в межах сьогоденних Театральної площі та вул. Базарної, вул. Директорії, Паркової, Чорновола, С. Бандери,

північної сторони вул.Соборної— до перетину з вул. Княгині Ольги. Забудова періоду до 1955 р. продовжувалась забудовою за типовими проектами масових серій. Причому, підкреслено необхідність, у зв'язку з із «значним зростанням житлового будівництва у місті на проектний період та збільшення потужностей домобудівних комбінатів, використовувати індустріальні методи будівництва. Цегляну серію житлових будинків замінити панельними будинками» [7, арк. 7].

За типовими проектами планувалось будівництво шкіл, дитячих садків, магазинів, їдалень, ринків.

ПДП передбачав збереження значення головної міської вулиці Ленінської (сьогодні—Соборна), закриття її для транзитного руху, а також розширення від шляхопроводу (залізниці) до парку ім.Шевченка. Тут була продовжена ідея створення в центрі міста системи площ—«культурно-торговельної» в районі поштамту і Адміністративної—на проспекті Миру [7, арк. 8 зв.]. На момент розробки ПДП поруч зі збудованим кінотеатром розпочалось зведення 9-типоверхового будинку, на перспективу було заплановане і 16-типоверхове житло з прибудованими торговельними приміщеннями [7, арк. 9 зв.]. У 1965 р.за проектом арх.Б.Андрєєва була виконана реконструкція поштамту з добудовою корпусу, зорієнтованого на головну («культурно-торговельну») площу міста. Також впорядковувались міські рекреаційні зони: заболочений колишній парк кн.Любомирських, парк Шевченка, влаштовувалась зелена зона набережної р.Устя від парку на колишньому свейському кладовищі до вул. С. Бандери.

Одним з масштабних реалізованих проектів був ансамбль проспекту Миру, будівництво якого розпочалося у 1961 р. Формування простору цієї та інших вулиць на нових міських територіях було зоною відповідальності місцевих архітекторів. Так, архітектурно-містобудівні принципи і завдання, закладені у вище названих генеральних планах, реалізовувались фахівцями Рівненського Облпроекту (з 1963 р.—Рівненської філії «Діпромiсту») — під керівництвом провідних архітекторів Бориса Андрєєва, Рози Вайс та Кліментини Гуменюк⁵. Як і в проектних інститутах цього профілю інших обласних центрів тогочасної Української РСР, тут здійснювалась розробка містобудівної документа-

⁵ Автор висловлює щиру вдячність головному інженеру Рівненської філії Українського державного науководослідного інституту проектування міст «Діпромiсто» імені Ю М Білокоця Роману Івановичу Семенченку та керівнику групи конструкторів Оксані Сергіївні Марценюк за допомогу у підборі проектних матеріалів та інформації щодо діяльності провідних архітекторів інституту у 1960-70-х роках.

ції щодо нових районів міста, а також «прив'язка» типових проектів громадських і житлових будівель.

Отже, прив'язку 5-поверхових 40-, 64-, 96-квартирних будинків серії 1–438, 1–480 на проспекті Миру виконали архітектори Р. Вайс і В. Герасименко. Перші поверхи відводились під продовольчі, промтоварні та інші магазини. Вісь проспекту Миру, що розпочалась від привокзальної площі, з протилежної сторони замкнув 8-поверховий готель «Мир»; його посадку і прив'язку у 1969 р. виконала арх. Р. Вайс.

Масштаби житлового будівництва в Рівному зростали з розвитком різних галузей промисловості. У 1962 р. стала до ладу перша черга льонокомбінату — одного з найбільших у Європі, впродовж 1966–1970 рр.— фабрика нетканих матеріалів, завод тракторних запчастин, у 1965–1969 рр.— велось будівництво і була введена в дію перша черга заводу азотних добрив. В той час у друкованих засобах масової інформації повідомлялось, що «спорудження цього підприємства поклало початок створенню нового крупного центру хімічної промисловості республіки в м. Рівне» [5, с. 46].

У 1971 р. були затверджено стратегію розвитку нових житлових комплексів на території міста, населення якого на початок 1970 р. становило понад 115 тис. мешканців [8, арк. 11]. Було визначено доцільність концентрації першочергового будівництва у великі компактні масиви з метою отримання завершених житлових утворень і зниження вартості будівництва [8, арк. 15] на територіях сельбищної зони, що примикали до промислових підприємств. Одним з наймасштабніших був проект забудови селища хіміків 1970, 1972, 1975–76 рр., згодом — мікрорайону Ювілейний, розрахований на 15 тис. мешканців. Проект мав бути реалізований у три черги. Перша передбачала будівництво декількох житлових груп п'ятиповерхових цегляних будівель, дитячих садків, шкіл, будинку культури на 1000 місць, поліклініки, кафе, їдальні, парку мікрорайону. Друга черга—збудову великопанельними житловими будинками з усією необхідною інфраструктурою — громадським центром, школою, двома дитячими садками. Особливість вирішення — формування виразних зовнішніх фасадів мікрорайону, створення ритму забудови, формування системи висотних доміант і вертикальних акцентів — введення в структуру 9-типоверхової забудови 14 поверхових точкових будинків. Так, станом на 1983 р. було зведено 27 житлових будинків, дві середні школи, п'ять дитячих садків, спортивні споруди мікрорайону Третя черга, запланована на кінець 1980-х рр., не була реалізована у зв'язку з завершенням програми розвитку великопанельного житлового будівництва у місті.

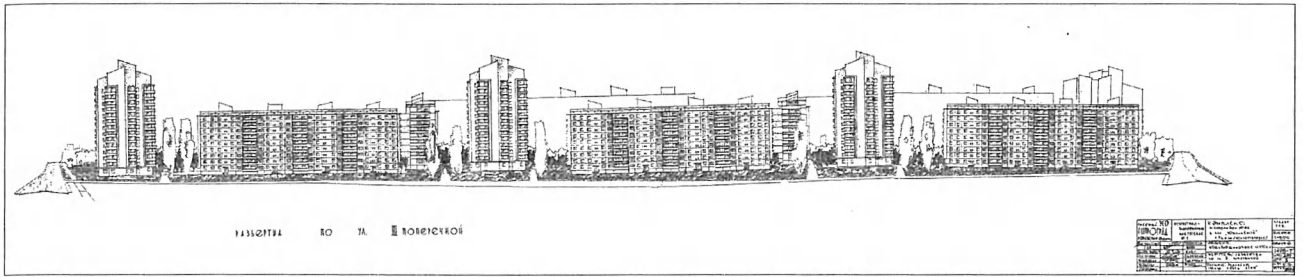


Рис. 23 Креслення-розгортка по вул. III-ї поперечній (зараз - Ювілейна) Арх. М. Пасічник 1976 р.



Рис. 24 Забудова проспекту Гагаріна
Фото 1970-х рр.

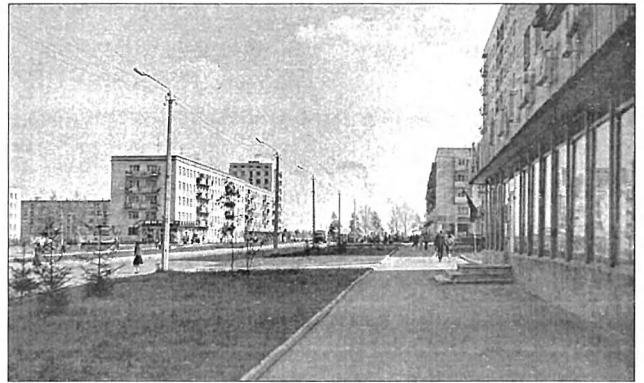


Рис. 25 Забудова проспекту Дозорцевої
(зараз – Князя Романа) Фото 1970-х рр.



Рис. 26 Житловий будинок вставка на розі
проспектів Дозорцевої-Ворошилова (Князя Романа -
Генерала Безручка) Фото 1970-х рр.



Рис. 27 Забудова північної сторони площі Радянської
(зараз – Майдан Просвіти) Фото поч. 1980-х рр.

В основу вирішення забудови східного району (в межах сьогоднішніх вулиць Гагаріна, Грушевського, С. Бандери), поданого у ПДП 1970 р. [9, арк. 8], був покладений принцип компоновки окремих будівель і житлових комплексів з блок-секцій різної поверховості: серії Іу-438А – 5-поверхових і серії І-477с – 9-поверхових. Роль висотних акцентів мали відігравати 12-поверхівки, споруджені за індивідуальними проектами. Три мікрорайони, що за планом входили до складу цього масштабного планувального району, забезпечувались усією системою соціально-побутового обслуговування, мали рекреаційну зону, зорієнтовану на р. Устя. Рівненська філія «Діпромiсту» здійснювала розробку проекту забудови декількох містобудівних комплексів північно-східного житлового масиву (про що йшлося вище), зокрема, мікрорайонів № 1

і 2 поруч з Рівненським льнокомбінатом (головний архітектор проектів – К. Гуменюк).

Лаконічні об'єми та метро-ритмічна побудова – основні прийоми формування образу забудови проспектів мікрорайону текстильників – Гагаріна та Дозорцевої – двох головних планувальних осей. Індивідуалізація окремих композиційних вузлів здійснювалась за рахунок будівель-вставок при блокуванні житлових секцій, зведених за типовими проектами. В умовах тотальної типізації робота над композицією забудови міських кварталів в просторово-планувальному сенсі залишалась чи не єдиним інструментом в руках фахівців-архітекторів для створення виразних міських пейзажів. На нашу думку, критиковані за одноманітність і невиразність образу, архітектурні ансамблі і комплекси забудови, звертають на себе увагу саме своєю чистотою

стилю, цілісністю сформованого простору і задуму, є ілюстрацією розуміння архітекторами сучасного радянського міста, що відповідало тогочасним уявленням про комфорт проживання та репрезентативність міських просторів.

Одним з прикладів початку 1970-х рр. є формування нового адміністративного центру Рівного з будівлею обкому компартії Української РСР і прилеглою до нього площею. Фронт забудови Радянської площі (в попередніх генеральних планах – Адміністративна) з півдня формували усі проектні організації міста (індивідуальний проект блокування, арх. Б. Андреева та К. Гуменюк). Симетрична, витримана у лаконічних геометричних формах композиція підкреслила офіційний характер середовища.

Відповідно до діючих норм і загальних тенденцій в радянському містобудуванні, Рівне потребувало збільшення площ зелених насаджень. Окрім внутрішньоквартальних масивів зелені, реконструкції існуючих міських парків, створювався новий парк на набережній р. Устя, парк Слави на східній околиці Рівного, студентський парк. В результаті фор-

мувалась єдина система міської рекреації, а площа озеленення міста збільшувалась майже удвічі.

Отже, впродовж 1950–1970-х рр. архітектурний образ та середовище міста Рівне зазнали кардинальних перетворень. Безперечно позитивним результатом стратегічного архітектурно-просторового планування для Рівного та реалізації його завдань став розвиток функціонально-планувальної структури міста, якості міської тканини, створення нових стандартів проживання в міському середовищі. Семантично, архітектурно-містобудівні дії, передбачені в генеральних планах, втілювали ідею поетапного утвердження нового суспільного ладу, відображали архітектурно-формотворчі прийоми радянського модернізму, спрямовані на створення відповідного образу повоєнного Рівного. Разом з тим, із зрозумілих причин в його середовищі не було місця історичній спадщині, яка не вписувалась в контекст соціалістичної ідеології. Нівеляція значення і нищення цієї спадщини спричинили до поступової втрати самотності та соціокультурної ідентичності міського середовища. Наслідки цих процесів відчутні і сьогодні.

ДЖЕРЕЛА

1. ДАРО, ф. Р-1934, оп. 3, спр. 122, 35 арк. Схема генерального плану м.Рівне. 1945 р. Пояснювальна записка.
2. Молчанов О.П. Ровно.–К., 1973.
3. ДАРО, ф. Р-1934, оп. 1, спр. 9, 177 арк. Переписка з комітетом у справах мистецтв при Раді Міністрів СРСР, обласними організаціями з планування та будівництва у м.Ровно.
4. ДАРО, ф. Р-1934, оп. 3, спр. 124, 105 арк. Генеральний проект планування м Ровно 1955 р. Текстова частина.
5. Луценко В. І., Кобись В. Т., Шенгера Г. Й Ровно-700. Соціально-економічний нарис.–Львів, 1983.
6. Янковська О., Бачинський Д Реформи в УРСР у соціальной сфері (1950–60-ті рр.): житлове забезпечення // Україна ХХ ст.: культура, ідеологія, політика: 36. ст. Вип. 18.–К., 2013.–С. 132–149.
7. ДАРО, ф. Р-1934, оп. 3, спр. 328, 130 арк. Проект детального планування м Ровно. 1966 р. Пояснювальна записка.
8. ДАРО, ф. Р-1934, оп. 3, спр. 363, 101 арк. Проект розташування першої черги будівництва. Ровно. 1971 р. Пояснювальна записка.
9. ДАРО, ф. Р-1934, оп. 3, спр. 371, 103 арк. Проект детального планування східного району м.Ровно. 1971 р. Пояснювальна записка.

У статті проаналізовані основні етапи просторово-планувального та архітектурного розвитку міста Рівне у 1950–70-х роках. Відзначено, що модернізація планувальної, композиційної і функціональної структури кардинально вплинула на образ та характер міського середовища. Архітектурно-містобудівні дії, передбачені в генеральних планах, втілювали ідею поетапного утвердження нового суспільного ладу, відображали архітектурно-формотворчі прийоми радянського модернізму, спрямовані на створення відповідного образу повоєнного Рівного.

The article analyzes the main stages of space-planning and architectural development of Rivne in the 1950–70s. It is noted that modernization of planning, compositional and functional structure had a fundamental influence on the image and character of the urban environment. Architecture and urban development activities, envisaged in the urban master plans, embodied the idea of the gradual establishment of a new social order, reflecting the architectural-shaping techniques of Soviet modernism aimed at introducing a new image of postwar Rivne.