



АНСАМБЛЬ
ВУЛИЦІ
ВІРМЕНСЬКОЇ



АНСАМБЛЬ
УЛИЦЫ
АРМЯНСКОЙ



ARMENIAN
STREET
ENSEMBLE

Р. М. ЛІПКА

**АНСАМБЛЬ ВУЛИЦІ
ВІРМЕНСЬКОЇ**



ЛЬВІВ

ВИДАВНИЦТВО «КАМЕНЯР» 1983

ББК 85.113(2Ук-2Лві)

Л61

Фотопутеводитель рассказывает об ансамбле улицы Армянской во Львове, уникальная архитектурная среда которой складывалась на протяжении столетий. Ныне улица Армянская — один из интереснейших уголков Львовского государственного историко-архитектурного заповедника, заботливо охраняемого Советским государством.

Художник Ю. І. Соколов
Фотозйомка П. М. Березіна

Рецензенти —
доктор історичних наук
Я. Д. Ісасвич,
кандидат мистецтвознавства
Г. С. Островський,
доктор історичних наук
М. Ф. Котляр



Великий шлях, важкий і славний, пройшов Львів за свою багатовікову історію. Чимало грізних випробувань випадало на його долю. Проте у вирі подій, у плині часу місто завжди мало вірні орієнтири, героїчно боролось проти чужоземних поневолювачів, за своє соціальне і національне визволення.

Пам'ятний Вересень 1939 року приніс Львову молодість і розквіт.

Радянський Львів — це місто потужних заводів і фабрик, виробничих об'єднань, продукція яких відома в усіх куточках нашої Вітчизни та більш ніж у сімдесяти країнах світу.

Сьогоднішній Львів — це визначний осередок освіти і науки, де діють одинадцять вузів, десятки технікумів, понад сто загальноосвітніх шкіл. На базі ряду науково-дослідних інститутів створено Західний науковий центр Академії наук УРСР.

Сучасний Львів — це місто небаченого раніше розвитку культури, місто театрів, бібліотек та музеїв, у яких зібрано безцінні скарби матеріальної і духовної спадщини народу, що служать для ідейно-політичного і естетичного виховання трудящих.

Само місто Львів — це своєрідний музей під відкритим небом, кам'яне диво-мереживо, що створювалося руками його талановитих зодчих-простолюдинів протягом віків.

Львів сьогодні росте вшир і ввись. Зійдіть на Високий замок і погляньте на його панораму: новобудови щільним кільцем обіймають старе місто і світлими поверхами виплеснулися аж ген за обрій. А забудова на території давньоруської та середньовічної частин Львова, з огляду на її високу мистецьку й історичну цінність, оголошена заповідною: пам'ятки XIII—XX ст., що наочно представляють усі архітектурні стилі в їх історичному розвитку, ввійшли до створеного в 1975 р. Державного історико-архітектурного заповідника.

Один з найцікавіших куточків, невід'ємна складова частина заповідника, що дбайливо охороняється Радянською державою, — вулиця Вірменська.

Ансамбль вулиці Вірменської... В того, хто побував на ній, познайомився з її архітектурою, мимоволі може виникнути сумнів щодо правомірності саме такої назви пропонованого видання. Адже відомо, що ансамбль в архітектурі — це гармонійна єдність в розташуванні і оформленні групи наділених спільними стилістичними рисами споруд, що становлять цілісну архітектурну композицію. Тим часом уже при першому погляді на перспективу Вірменської вулиці впадає у вічі надмірна щільність її забудови, строкатість архітектурних форм, що відносяться до різних епох і стилів.

І все ж, незважаючи на це, вулиця Вірменська — справжній ансамбль, хоча і не зовсім звичайний. Архітектурне середовище тут складалося століттями, і в ньому відбилася повна бурхливих подій історія поселення вірмен у нашому місті.

Обидві сторони вулиці — це немов розкрита книга, з якої невблаганний час вирвав окремі сторінки, затер літери чи навіть цілі речення, вставивши на їх місце нові, іноді зовсім випадкові... Але уважний спостерігач ще й сьогодні багато вичитає в архітектурному «підтексті» вулиці.

Історія львівських вірмен тісно пов'язана з історією розвитку вірменських поселень на Україні. Найдавніші вірменські квартали («колонії») в межах міст виникли внаслідок масової еміграції цього народу зі своєї закавказької батьківщини, яка в другій половині XI ст. стала жертвою завоювань турків-сельджуків. З історичних джерел відомо, що в 1047 р. уже існувала вірменська колонія у Кафі (тепер — Феодосія, колишня генуезька колонія в Криму), на початку XII ст. — у Києві. Наступні хвилі еміграції вірмен на нашу землю, в тому числі у Львів, були викликані періодичними нападами татарських завойовників на Вірменію (1220—1243 рр.), розпадом колись квітучої Кілікійської вірменської держави (1375 р.), жорстокими переслідуваннями, яких зазнавало вірменське населення Кафи після захоплення її турками (1475 р.), релігійними утисками вірменських емігрантів у Молдавії (1551—1552, 1570 рр.). Внаслідок цього крупні вірменські колонії виникли в Кам'янці-Подільському, Галичі, Луцьку, Снятині та інших містах.

1

Загальний вигляд
вулиці Вірменської

Общий вид
улицы Армянской





До Львова емігрували вірмени насамперед із Криму. Це підтверджують свідчення про колишні жваві зв'язки львівських вірмен з Кафою та факт спілкування їх у своїй колонії вірмено-половецькою мовою. Проте ніколи не забували вони свою далеку сонячну Вірменію, берегли звичаї, культурні традиції.

Сьогодні важко однозначно відповісти на питання, коли і де виникло перше вірменське поселення на території Львова. Можливо, наприкінці XII — початку XIII ст., ще до Батисвої навали на Русь. Але найбільш імовірно, що відомих своєю майстерністю вірменських ремісників закликав князь Данило Романович після заснування ним у 1256 р. міста Львова.

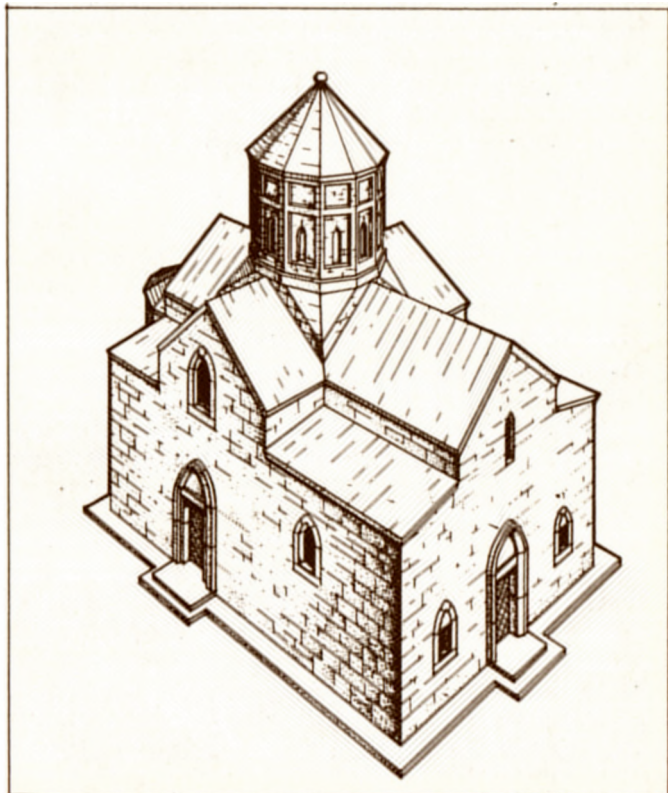
Вірменські поселенці були на рівних правах з корінними мешканцями, і це дало початок міцній дружбі українського і вірменського населення міста, їхньому єднанню у спільній боротьбі проти соціальної і національної дискримінації в період поневолення галицьких земель шляхетською Польщею.

Існує думка, що в давньоруський період вірменські купці і ремісники осідали біля схилів Замкової гори, поблизу нинішньої вулиці Б. Хмельницького, яка була тоді головним торговельним шляхом. Мабуть, там і стояла перша дерев'яна

Первісний вигляд
Вірменського собору.
Архітектор Дорінг. 1363 р.

Первоначальный вид
Армянского собора.
Архитектор Доринг. 1363 г.

2





вірменська церква, про існування якої неодноразово згадується у письмових джерелах.

Про чисельність вірменської колонії у давньоруському Львові немає достовірних даних. Та була вона чи не однією з найкрупніших на Україні, якщо вже в 1364 р. тут був створений єпархіальний осередок усіх вірмен Русі і Валахії.

Після надання Львову в 1356 р. магдебурзького права почалося формування середньовічного ядра міста з будівництвом довкола нього валів та оборонних мурів. Частина вірменської колонії увійшла в його межі, започаткувавши розвиток вірменського кварталу обабіч вулиці Вірменської. Справа він прилягав до площі Ринок, а зліва — до оборонних мурів, що простягалися від Низького замку вздовж нинішньої вулиці Лесі Українки, утворюючи вузьку вулицю Вірменську Нижчу; зі сходу замикався комплекс будівель монастиря домініканів, а з заходу — забудовою вулиці Краківської. Ще до XVI ст. вулиці Вірменську і Краківську розділяли ворота, крізь які був в'їзд у вірменський квартал. Протягом кількох століть тут мешкали переважно вірмени. Вони продовжували селитися й у суміжному передмісті.

Із розрізнених історичних джерел почерпуємо скупі відомості про те, що в 1518 р. у межах міста проживало 48 вірменських сімей, у 1575 р. —

**Вірменський собор.
Вид на схрещення нефів**

**Армянский собор.
Вид на скрещение нефов**

3



60, а в 1633 р. — вже понад 80, а поза ним, у Краківському передмісті, налічувалося більше 280 будинків вірмен. Таким чином, у Львові в першій половині XVII ст. мешкало понад дві тисячі вірмен.

До 1469 р. на чолі громади вірменських поселенців стояли вїйт і рада старійшин, до якої входило 12 найбільш заможних громадян. Та й пізніше, в період розпалюваної католиками релігійної ворожнечі, львівські вірмени зуміли зберегти деякі власні громадські і культурні установи, як, наприклад, суд, школи з викладанням рідною мовою, шпиталь, бібліотеку. Певний час працювала друкарня Тер-Говганеса Карматенянця (Івана Муратовича). До нас дійшли надруковані тут книги, що стали вже рідкістю.

Центром громадського життя колонії був Вірменський собор. Протягом тривалого часу тут знаходився осередок григоріанського єпископства, яке безпосередньо підлягало тільки католікосу в Ечміадзіні — релігійній столиці вірмен усього світу.

Вірменські купці відігравали провідну роль у дуже прибутковій торгівлі міста Львова з країнами Сходу. Їхні каравани сягали Стамбула, Каїра, Александрії, Багдада та інших далеких міст. Товари зі східних та південних країн — килими, шовк, сукно, майстерно оздоблена зброя, фрукти, перець, вина — на львівському ринку називалися вірменськими і цінувалися дуже високо.

Працьовитістю і неперсвершеною майстерністю славилися вірменські ремісники: чинбарі, гаптувальники, золотарі, ювеліри, зброярі. Виготов-

лена ними зброя була інкрустована сріблом і золотом, а ювелірні вироби прикрашені витонченим східним орнаментом.

За свідченнями іноземних мандрівників та гостей міста, забудова Вірменської вулиці, як і площі Ринок та вулиці Руської, була однією з кращих у Львові. Вже у XV ст. вулиця мала кам'яний брук, водопостачання та зливну каналізацію. В її забудові брали участь відомі місцеві та іноземні зодчі, які працювали у Львові.

Протягом століть колонія вірмен жила своїм самобутнім життям: зустрічала купецькі каравани, що поверталися з далеких мандрівок, заповзято торгувала різними товарами, влаштовувала гучні свята, пишні весілля.

Колонія була значним культурним осередком. Тут жили і працювали видатний філософ Степанос Львівський, історик і письменник Симеон Дпір Лехаці, відомий як автор публіцистичних творів, спрямованих проти ідеологічної експансії католицизму. На вулиці Вірменській в 1668—1669 рр. відбулися перші театральні вистави, здійснені учнями вірменського колегіуму (згодом — вірмено-український колегіум). Помітний вплив на розвиток образотворчого мистецтва у Львові мала діяльність місцевих вірменських живописців, зокрема Павла та Симеона Богушевичів; дістала визнання творчість львівських майстрів вірменської книжкової мініатюри.

Починаючи з липня 1582 р. протягом шести років у вірменському кварталі перебував уродженець Гданська Мартин Груневег — автор найдавнішого всебічного історичного опису Львова.

Деталі оздоблення апсид
Вірменського собору

Детали украшения апсид
Армянского собора

4



**Східний дворик
Вірменського собору**

**Восточный дворик
Армянского собора**

5





З купецькими караванами він бував у Стамбулі, їздив до Києва і Москви. Господар його — вірменин Асадур, як зазначає сам Груневег, був йому «не лише за хазяїна, а й за батька». До речі, Груневег першим залишив нам опис, план та рисунки деяких будинків вірменського кварталу.

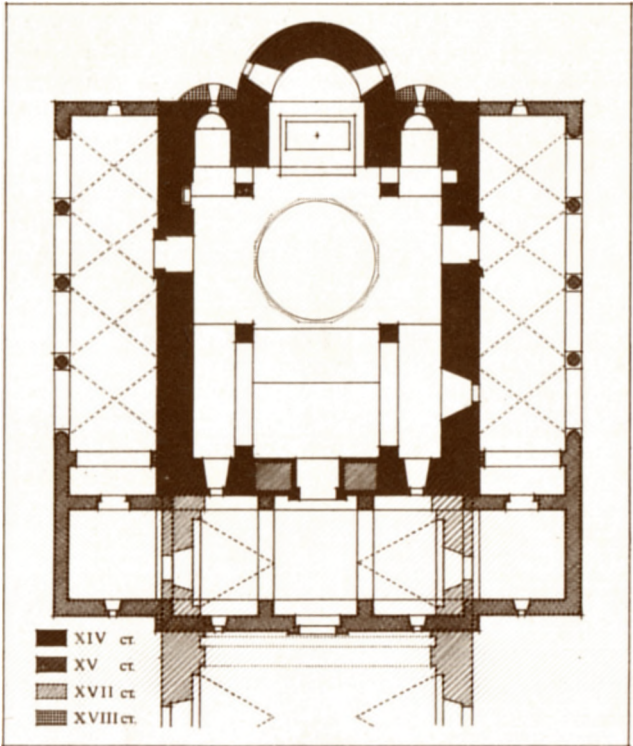
Відбувалися на вулиці Вірменській і драматичні події. У червні 1527 р. на поблиській вулиці Гродській (тепер Театральна) спалахнула пожежа у пивоварні, вогонь перекинувся на вірменський квартал, а звідти — на все місто. Так загинув готичний Львів. З цього попелища він почав відроджуватися вже у ренесансних шатах.

Наприкінці XVI— в першій половині XVII ст. мешканці вулиці Вірменської не раз виступали проти насильницького запровадження унії вірмено-григоріанської церкви з католицькою. Після прийняття унії вірменська колонія втрачає свою самобутність і поступово занепадає. Завмирає торгівля зі Сходом. У вересні 1704 р. шведські війська нещадно пограбували місто, завдавши непоправної шкоди і вірменській колонії. Одночасно розпочався активний процес полонізації можливої вірменської верхівки, представники якої переселяються на інші вулиці або, єднаючись з польською шляхтою, стають землевласниками і покидають місто.

Схематичний план
перевбудов
Вірменського собору
протягом XIV—XVIII ст.

Схематический план
перестроек
Армянского собора
на протяжении
XIV—XVIII в.

6





Після загарбання Львова австрійською монархією (1772 р.) на вулиці Вірменській, як засвідчують майнові книги, все частіше з'являються дрібні купці з сусідніх кварталів або поселенці з чужих країн. Нові власники перебудовують будинки на свій лад так, щоб чимбільш помешкань можна було здавати піднаймачам — міській бідноті і одержувати великі прибутки. При цьому нерідко нехтувалася історична та художня цінність старої забудови. Особливо вона потерпіла в ХІХ ст., коли зводяться нові поверхи, забудовуються просторі двори або зовсім зносяться окремі пам'яткові будинки, а на їх місце втискаються нові, часто безхарактерні споруди. Були пошкоджені або й знищені численні оригінальні, різьблені в камені вхідні портали, багато орнаментовані кам'яні віконні обрамлення, майстерно викладені старовинні склепіння та різноманітні деталі архітектурного декору, іноді кам'яну різьбу збивали або грубо затиньковували.

І все ж час не зовсім затер характерні риси унікального архітектурного середовища вулиці Вірменської, і ми можемо скласти уявлення про її первісний вигляд. А нові нашарування допомагають простежити подальший розвиток архітектури Львова.

Спочатку житлові будинки на вулиці були всього дво-триповерхові. На вузьких земельних

**Куточок східного дворика
Вірменського собору**

**Уголок восточного дворика
Армянского собора**

7



ділянках, як звичайно в середньовічному місті, вміщалися переважно тривіконні по ширині фасади. Будинки мурувалися з каменю та випаленої цегли. З каменю робили і обрамлення вікон та одвірки. Цегляні будинки облицьовували багатобарвною полив'яною цеглою або тинькували і фарбували в різні кольори. В XVI—XVII ст. ще було поширене прокладання дахів не вздовж фасадів, а впоперек, з ринвою посередині, як бачимо на малюнку в згаданому описі Груневега (будинок Нурбека). Для збагачення зовнішнього вигляду споруд дахи часто перекривали високими аттиками (як на будинках № 4, 6 на пл. Ринок). Сліди декоративних аттиків проглядалися на деяких будинках вулиці Вірменської навіть у кінці XIX ст.

Перший поверх у житлових будинках мав здебільшого господарське призначення: там містилися купецькі крамниці, склади товарів, майстерні ремісників. Широка брама з порталом, перекрита хрестовим або циліндричним склепінням з боковими розпалубками, вела у внутрішній двір. На другому поверсі знаходилися кімнати господарів будинку. Простора світлиця мала два зближених вікна, а між ними — різьблений стовпчик. Стеля дерев'яна, на різьблених балках. Світлицю гарно вмебльовували, прикрашали картинами та килимами. Поряд із світлицею був ванькир з одним вікном — спальня господарів.

Познайомившись з характером первісної забудови кварталу, екскурсію по вулиці Вірменській розпочнемо від комплексу Вірменського собору (вул. Вірменська, № 7, 9) — однієї з найдавніших

споруд у Львові, що є унікальним зразком національної вірменської архітектури.

На територію соборного комплексу заходимо крізь браму під дзвіницею і потрапляємо на сходи, що ведуть у східний внутрішній дворик. Саме звідси найкраще проглядається весь ансамбль. З лівого боку за огорожею до вулиці прилягає південний дворик, а між собором і будинком монастиря знаходиться північний.

Первісна, східна частина Вірменського собору збудована в 1363 р. на кошти багатих купців — Якова з Кафи і Паноса з Гайсараца. Ім'я будівничого літописці пишуть по-різному: то на італійський лад — Доре або Дорхі, то на німецький — Дорінг. Але зрозуміло одне: ним був майстер, який добре знав особливості і вірменського, і давньоруського культового будівництва.

Зведена у хрестовокупольній конструктивній системі, чотиристовпова тринефна споруда за своїми обрисами та пропорціями найбільш близька до старовинного храму в давньому Одзуні (Узунлар) на Кавказі. Проте рішуче зміщення внутрішніх опорних стовпів у бік середньої апсиди, що виступає з об'єму будівлі, нагадує планувальне вирішення деяких давньоруських храмів, зокрема східної частини Успенського собору у Володимирі-Волинському.

На перехресті головного нефа і трансепта здійснюється дванадцятигранний барабан, перекритий всередині куполом, а зовні завершений наметовим дахом.

Масивні стіни собору (товщина 140 сантиметрів), складені з грубого коленого каменю,

Деталь оздоблення стовпа
аркади у північному
дворіку
Вірменського собору

Деталь украшения столба
аркады в северном
дворике
Армянского собора

8



Рельєф на стовпі аркади
північного дворика

Рельєф на столбе аркады
северного дворика

9



мали зовнішнє і внутрішнє облицювання з тесаних кам'яних плит. Під нинішнім бляшаним покриттям дахів ще збереглася покрівля з таких плит розміром 47×105 сантиметрів. Унікальною є конструкція купола: в основі його — пустотілі ребра, викладені з випалених глиняних глечиків.

З розширенням вірменської колонії первісний об'єм храму обростав прибудовами. Першою з них була південна аркада (1437 р.), яка збереглася досі. Ще до 1630 р. аркади оточували собор з обох боків, а з західного фасаду був низький притвор — джамадун. Тоді ж замість нього почали споруджувати простору однефну середню частину храму. Розбудова його найпізнішої — західної частини (з виходом на вулицю Краківську) розпочалася тільки в 1908 р. і не була повністю завершена.

Протягом XVII—XVIII ст. східна та середня частини собору зазнали дальших істотних змін, викликаних потребою розширення існуючих приміщень та їх реконструкції після частих пожеж. У 1671 р. була замурована північна аркада, а на її місці влаштована захристія. Змінювали також покрівлю дахів: кам'яні плити перекрили полив'яною кольоровою черепицею і частково свинцевою бляхою (нинішнє цинкове покриття походить уже з найновіших часів).

При перебудові собору, здійсненій 1723 р. на кошти тодішнього голови вірменського суду Христофора Августиновича, до захристії прибудували ризницю і вивели назовні дві бокові апсиди; відкрити кладку стін зовні і всередині затинькували та повністю переобладнали інтер'єри, надавши їм

барокового характеру. Нинішнє зовнішнє оздоблення апсид (накладені на стіну тонкі за рисунком арки та обрамлення вікон зі стилізованим давньовірменським орнаментом) було виконано на початку нашого століття за проектом відомого мистецтвознавця, вірменина за походженням, Я. Болоз-Антоневича.

Інтер'єр Вірменського собору стане доступним для широкого огляду після реставрації пам'ятки. І все ж не можна хоч коротко не сказати про деякі його особливості. Незважаючи на численні перебудови, жертвою яких стали найдавніші поліхромні розписи та кам'яна різьба, ще чимало елементів засвідчують самобутній характер цієї споруди.

З часів заснування собору збереглися просторова організація інтер'єра первісної частини, стрілчасті арки поміж стовпами, що розділяють середню і бічні апсиди, та кам'яна різьба на них. Аркатурний карниз над аркою головної апсиди має оригінальний рисунок сталактитового орнаменту, що зустрічався в давніх вірменських соборах в Ані, Амагу та ін. При реставрації 1925 р. у південній віконній ніші виявлено фрески XV — XVI ст. — зображення Іоанна Богослова з Прохором, а на протилежному боці — апостола Якова, біля якого на колінах стоїть маленька фігурка ктитора.

На центральних опорних стовпах збереглися єдині на наших землях різьблені у камені та алебастрі зображення стилізованих жертвних хрестів — «хачкари», що притаманні тільки вірменській культурі. Найдавніші з них походять

Південний фасад
Вірменського собору

Южный фасад
Армянского собора

10



Фома Невіруючий.
Барельєф
на північній стіні
Вірменського собору. XVI ст.

Фома Неверующий.
Барельєф
на северной стене
Армянского собора. XVI в.

11





з XIV—XV ст. Унікальною є й хрестильня, вмурована в стіну ліворуч від вітваря. В інтер'єрах храму є ще чимало фрагментів, що виникли в різний час і заслуговують уваги: багато різьблений портал захристії 1671 р., епітафії на стінах тощо.

Середня частина собору після реконструкції 1908—1927 рр. зазнала ґрунтовних змін. У рисунку нової дерев'яної стелі архітектор Ф. Мончинський використав модернізовані вірменські та арабські мотиви, а художник Я. Г. Розен виконав стилізовані фігурні та орнаментальні розписи стін і вітражів. Незавершена західна частина собору також носить риси модерністської трактовки сасанідського та ранньохристиянського мистецтва.

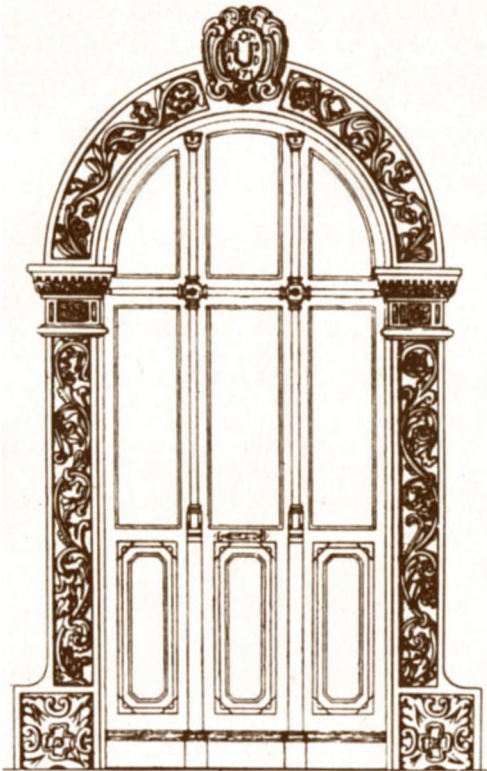
На південному дворіку колись було кладовище. Під стінами храму та під аркадою залишилося багато кам'яних надгробних плит та епітафій вірменською, латинською і польською мовами (XIV—XVIII ст.). До стіни сусіднього будинку прибудована відкрита дерев'яна каплиця з олтарем, що зображує Голгофу, роботи львівських скульпторів епохи рококо (XVIII ст.). Старовинні надгробні плити є й у північному дворіку.

У глибині східного дворика — будинок колишнього вірменського банку (XVII ст.). Тут ще в довоєнні роки містився ломбард для найбіднішого населення.

Портал захристії
в інтер'єрі
Вірменського собору
(рисунок)

Портал закрістни
в інтер'єре
Армянского собора
(рисунок)

12



Фрагмент опорного стовпа
в інтер'єрі собору
із зображенням
«хачкар». 1427 р.

Фрагмент опорного столба
в інтер'єре собора
с зображенням
«хачкар». 1427 г.

13



Дерев'яна стеля
середньої частини собору.
Архітектор Ф. Мончинський.
Початок ХХ ст.

Деревянный потолок
средней части собора.
Архитектор Ф. Мончинский.
Начало ХХ в.

14



Зі сходу двір замикається видовженою двоповерховою будівлею колишнього палацу вірменських архієпископів. Палац побудував наприкінці XVII ст. архієпископ Гунаніян, а відбудував і розширив після пожежі 1778 р. один з його наступників — Я. Августинович. Від первісної споруди зберігся цікавий портал з кам'яним обрамленням, оздоблений поширеним в архітектурі Сходу та давньої Кілікійської держави орнаментальним мотивом у вигляді жолобків із вставленими дрібними валиками. Кам'яне обрамлення збереглося і на першому поверсі фасаду від вулиці, але тяги сандриків над ними тут повторюють характерний для тогочасної архітектури Львова мотив тригліфів і метоп з розетами.

Невід'ємний компонент ансамблю Вірменського собору — вежа-дзвіниця. Її збудував у 1570 р. архітектор Петро Красовський, автор ряду інших пам'яткових споруд у Львові. Численні реставрації значно змінили первісний вигляд дзвіниці; завершення, виконане з цинкової бляхи, походить уже з XIX ст. В оригінальній композиції верхньої частини споруди привертають увагу чотири півкруглі вежі, вбудовані в наріжники. Такий прийом зустрічається у давньовірменській архітектурі на її батьківщині, зокрема на верхньому тамбурі церкви Ріпсіме в Ечміадзіні.

У проході під вежею добре зберігся оздоблений орієнтальним орнаментом кам'яний портал 1570 р., що вів колись у приміщення вірменського суду — хуцу. В багатому різьбленому картуші над ним є таблиця з вірменським написом. Тонкі за рисунком нервюри зірчастого склепіння над

проходом спинає посередині різьблена в камені розета.

Знайомство з вулицею Вірменською продовжимо, повернувшись на її початковий відрізок між вулицями Театральною та Краківською. Ця частина вулиці називалась колись Пекарською, була вона заселена переважно вірменами. Теперішній вигляд її склався в XVIII—XIX ст.

Правий наріжник вулиць Театральної і Вірменської займає велика, непримітна за архітектурою будівля початку XIX ст. Тут містилася заснована в 1817 р. перша в місті технічна школа, перетворена в 1844 р. у технічну академію.

Свою первісну структуру в певній мірі зберегли сусідні будинки № 4 і 6. Вузький фасад між будинками № 6 та 8, повністю перебудований в кінці 20-х рр. нинішнього століття,— це зразок поширеного в той час у Львові академічного модерну. Грунтовно перебудований і наріжний будинок № 8: на фасаді від вулиці Краківської, в нішах під вікнами другого поверху, збереглися рельєфи з купецькою емблематикою, виконані одним із провідних скульпторів львівського ампіру А. Шімзером.

Будинок колишнього «Народного дому» (тепер Будинок офіцерів) зведено на початку другої половини XIX ст. за проектом архітектора С. Гавришкевича. В скромній композиції фасадів та деталях будівлі ще помітні впливи романтизму. Поряд — житловий будинок № 3. Архітектура його фасадів характеризує провінціальне австрійське будівництво першої половини XIX ст. Уваги заслуговують лише залізні решітки на ньому та

Яків.
Фреска
Вірменського собору.
XV—XVI ст.

Яков.
Фреска
Армянського собора.
XV—XVI в.

15



Іван Богослов з Прохором.
Фреска
Вірменського собору.
XV—XVI ст.

Іван Богослов с Прохором.
Фреска
Армянського собора.
XV—XVI в.

16





консолі балконів — зразок доброї роботи тодішніх львівських ливарників.

Перейшовши на другий бік вулиці Краківської, вступаємо у власне межі колишнього вірменського кварталу. На розі — великий чотириповерховий будинок № 14. Його фасади походять з першої половини ХІХ ст. Над сандриками вікон — рельєфи з характерними ампірними мотивами зображень орлів та гірлянд.

Як пам'ятки житлової архітектури ХVІ — ХVІІ ст. охороняються на вулиці Вірменській будинки під № 14, 16, 18, 20 і 22. Щоправда, після численних перебудов, особливо в ХІХ ст., тільки частково збереглися їх структура й окремі конструктивні та декоративні елементи. Скромні фасади будинків, як правило, відображають міщанський смак їхніх колишніх власників. У будинку № 18 зацікавлюють просторі сіни, перекриті циліндричним склепінням з боковими розпалубками, та рештки кам'яного обрамлення. Найціннішим серед названих пам'яток є ренесансний будинок № 20, зведений у ХVІ ст. італійським архітектором Петром із Лугано. Оригінальністю відзначається кам'яний портал, прикрашений з боків двома своєрідно трактованими колонами. Мабуть, цю своєрідність внесли у задум італійського майстра львівські каменярі, надавши ко-

Фрагмент
порталу захристії
в інтер'єрі храму.
1671 р.

Фрагмент
портала закритини
в інтер'єре храма.
1671 г.

17



Фрагмент
первісної частини собору
з опорним стовпом
між апсидами

Фрагмент первоначальной
части собора
с опорным столбом
между апсидами

18



Фрагмент стилізованих
орнаментальних розписів
інтер'єра собору.
Початок XX ст.

Фрагмент стилізованих
орнаментальних росписей
интерьера собора.
Начало XX в.

19



лонам рис доричного та тосканського ордерів і довільно розмістивши на капітелях укрій спрощені іонічні волюти. В нижній частині колон — уже знайомий нам (з порталів палацу архієпископів) мотив вписання у канелюри коротких валиків. При реконструкції 1898 р. архітектор І. Левинський тактовно повівся з пам'ятковими фрагментами фасаду будинку, зберігши первісне кам'яне обрамлення вікон із різьбленим рослинним орнаментом на сандриках.

На другому і третьому поверхах будинку № 22 під еклектичною ліпкою XIX ст. уже в наш час відкрито характерні для львівської ренесансної архітектури кам'яні наличники вікон, завершені фризом із тригліфів та метоп з розетами.

Привертає увагу монументальний чотириповерховий будинок № 13 — колишня австрійська прокуратурія фінансів. Ця споруда, в архітектурі якої помітно перехід від бароккової до більш стриманої класичної трактовки, зведена в 1788 р. архітектором Дені Гібо і є чи не найкращим зразком львівського будівництва того часу. Дені Гібо, француз за походженням, відомий як автор ще кількох, але скромніших будинків у нашому місті (пл. Ринок, № 36) та як майстер садово-паркової архітектури (він заснував університетський ботанічний сад).

Середній, що трохи виступає вперед, ризаліт будинку № 13 підкреслюється складною конфігурацією балкона, що займає майже всю ширину ризаліту. Різьблені в камені консолі балкона вражають вишуканістю рисунка їх профілів та майстерністю виконання. Різьблені маски на консо-

лях і фігури на постаментах балкона належать різцю Матвія Полейовського — одного з провідних майстрів львівської барочної скульптури кінця періоду її блискучого розквіту.

Сусідній будинок № 15 походить з XVII ст. Зацікавлюють у ньому тепер кам'яна кладка першого поверху та барокковий, на масивних консолях, балкон над брамою. Вузькі залізні балкончики під вікнами другого поверху вбиті в кладку вже у XVIII ст. Значно краще збереглася первісна структура двоповерхового будинку № 17. Тут бачимо невеликий барокковий балкон над входом, а на вікнах другого поверху — кам'яне обрамлення з різьбленими розетами на нижній частині наличників.

Кам'яне обрамлення ще мають вікно над брамою та вікно на другому поверсі з боку дворового фасаду — його сандрик прикрашений мотивом тригліфів і розет.

Перетнувши вулицю Друкарську, підходимо до будинку № 21 на вулиці Вірменській. Перебудований у першій половині XIX ст., він являє собою один із цікавих зразків місцевої трактовки стилю ампір. Алегоричні горельєфи в нішах під вікнами другого поверху та декоративний фриз виконав відомий майстер львівської скульптури Гартман Вітвер.

Ще цікавіший зразок львівського ампіру — будинок № 23, перебудований у першій половині XIX ст. За винятково своєрідний скульптурний декор будинок здавна називають «домом пір року». Композиційну структуру його фасаду складає строга ритміка пілястрів іонічного ордера.

Аркада
південного дворика собору.
1437 р.

Аркада
южного дворика собора.
1437 г.

20



Скульптура
над воротами
південного дворику собору.
1664 р.

Скульптура
над воротами
южного дворику собора.
1664 г.

21



Над капітелями пілястрів по краях четвертого поверху бачимо зображення лелек — птахів, приліт яких символізує початок весни, а над середніми капітелями — маски вітрів з чотирьох сторін світу. Весь фриз між верхніми поверхами займають багаті своєю пластикою символи знаків зодіаку. Та найбільший інтерес викликають рельєфи в нішах другого поверху — перший у львівській світській скульптурі зразок використання жанрових сюжетів з життя галицького селянства. Рішуче відступивши від класичних традицій, талановитий український скульптор Гаврило Крассуцький, взявши за основу народні типи та костюми, створив сцени праці та розваг селян у різні пори року. В середній ніші — зображення Хроноса, що відраховує скороминущий час.

Будинок № 25 — один з найдавніших на вулиці. На його фасаді можна оглянути кам'яне обрамлення вікон другого поверху з різьбленим рослинним орнаментом на сандриках та простий антаблемент порталу над брамою (XVI ст.). В первісному вигляді збереглися просторі сіни, що ведуть на подвір'я. Вони перекриті хрестовими склепіннями, які своїми ребрами спираються на оригінальні за рисунком кам'яні підп'ятники у вигляді іонічних капітелей, що закінчуються внизу зображенням стилізованих лілій. Під волютами капітелей знову бачимо орієнтальний мотив жолобків із вкладеними у них короткими валиками.

Доволі своєрідне архітектурне обличчя має будинок № 31. Невідомо, якими шляхами «примандрував» на вулицю Вірменську незвичайний для

неї стиль французького класицизму кінця XVIII ст. Риси його проглядаються під пізнішими, безвиразними бідермайєрівськими нашаруваннями фасаду. Вікна другого поверху прорізані аж до підлоги й огорожені ззовні мініатюрними балкончиками з характерним рисунком решіток.

Будинок № 35 зберіг з XVII ст. кам'яне обрамлення вікон, на якому видно сліди давніх пожеж. Над брамою — кам'яна плита з різьбленим геральдичним знаком, датована 1741 р. У широких сінях — єдині на всій вулиці кам'яні нервюри, зіпнуті посередині різьбленими розетами.

Вулицю замикає зі сходу могутня стіна колишнього монастиря домініканів XV—XVIII ст. (нині обласний державний архів), що входив до комплексу Домініканського костюлу (тепер Музей історії релігії та атеїзму).

Повертаємо на правий бік вулиці і минаємо наріжний житловий будинок (вул. Івана Федорова, № 1), споруджений у 1775—1777 рр. архітектором П. Полейовським. На жаль, забудова тут у кінці XIX ст. була значно змінена і тому мало що може розповісти про минуле вірменського кварталу. Виняток становить будинок № 30, де під товстим шаром тиньку криються деякі первісні фрагменти: півзамурований портал, на підпружній арці якого добре видно різьблені в камені розети та вірменський геральдичний знак.

Далі вулиця Вірменська ширшає, неначе підкреслюючи, що вже вступила у вік XX. Хоча будинки № 28 та сусідній з ним — наріжний від вулиці Друкарської і є хорошими зразками пануючого на зламі XIX і XX ст. стилю історичного

Епитафія
Лазаря Августиновича.
1659 р.

Эпитафия
Лазаря Августиновича.
1659 г.

22



Епітафія
Ріпсіме Августинович.
1730 р.

Эпитафия
Ріпсіме Августинович.
1730 г.

23



Софія з дочками.
Барельєф над притвором
північного дворика.
XVI ст.

Софія с дочерьми.
Барельєф над притвором
сєверного дворика.
XVI в.

24



еклектизму, все ж шкода, що був тоді знесений унікальний серед львівських житлових будинків XVII ст. колишній дім Піноцці з винятково багатою кам'яною різьбою.

Таким чином, ми зупинилися лише на основних об'єктах ансамблю вулиці Вірменської. Проте в межах колишнього вірменського кварталу (та й поза ним) подекуди збереглися споруди з прикметами вірменського житлового будівництва. Але вони заховані в щільній забудові дворів, а окремі елементи — в інтер'єрах. Так, у дворі будинку № 16 на вулиці Лесі Українки сім масивних кам'яних консолей балкона, прикрашених різьбленими зображеннями лицарів, левів та химер, походять з XVI ст. На другому поверсі тут зацікавлюють кам'яні наличники вікон з вірменськими написами та портал з оригінальним орієнтальним орнаментом. На вулиці Друкарській, № 2, у дворі стоїть триповерховий житловий будинок XVII ст., також прикрашений кам'яною різьбою. Розети на нижній частині віконних наличників повторюють мотив з portalу захристії Вірменського собору. На орнаментовані наличники з написами вірменською мовою натрапляємо і в дворі будинку № 4 на вулиці Руській.

...Тривають реставраційні і пошуково-дослідницькі роботи. Немає сумніву, що будуть відкриті нові пам'ятки, які розкажуть про життя колишньої вірменської колонії у Львові, про самотню національну культуру її поселенців, про розвиток історичних взаємин і дружби українського і вірменського народів, що започаткувалася у давні віки.





Большой путь, трудный и славный, прошел Львов за свою многовековую историю. Грозные испытания выпали на его долю. Но в водовороте событий город всегда имел верные ориентиры, героически сражался против чужеземных поработителей, за свое социальное и национальное освобождение.

Памятный Сентябрь 1939 года принес Львову молодость и расцвет.

Советский Львов — это город мощных заводов и фабрик, производственных объединений, продукция которых известна во всех уголках нашей Родины и более чем в семидесяти странах мира.

Сегодняшний Львов — это крупный центр просвещения и науки, где работает одиннадцать вузов, десятки техникумов, более ста общеобразовательных школ. На базе ряда научно-исследовательских институтов создан Западный научный центр Академии наук УССР.

Современный Львов — это город невиданного ранее развития культуры, город театров, библиотек и музеев, в которых собраны бесценные сокровища материального и духовного наследия народа, служащие идейно-политическому и эстетическому воспитанию трудящихся.

Сам город Львов — это своеобразный музей под открытым небом, каменное диво-кружево,

создававшееся трудолюбивыми руками его талантливых зодчих-простолюдинов на протяжении столетий.

Львов сегодня растет вширь и ввысь. Взойдите на Высокий замок и взгляните на его панораму: новостройки плотным кольцом обняли старый город и светлыми этажами выплеснулись далеко за горизонт. А застройка на территории древнерусской и средневековой частей Львова, ввиду ее высокой художественной и исторической ценности, объявлена заповедной: памятники XIII—XX ст., наглядно представляющие все архитектурные стили в их историческом развитии, вошли в созданный в 1975 году Государственный историко-архитектурный заповедник.

Один из интереснейших уголков, неотъемлемая составная часть заповедника, заботливо охраняемого Советским государством, — улица Армянская.

Ансамбль улицы Армянской... У того, кто побывал на ней, познакомился с ее архитектурным обликом, невольно может возникнуть сомнение относительно правомерности названия предлагаемого издания. Ведь известно, что ансамбль в архитектуре — это гармоническое единство в размещении и оформлении группы сооружений, наделенных общими стилистическими чертами и составляющих целостную архитектурную композицию.

Однако уже при первом взгляде на перспективу Армянской улицы бросается в глаза плотность ее застройки, пестрота архитектурных форм, относящихся к разным эпохам и стилям.

И все же, несмотря на это, улица Армянская — настоящий ансамбль, хотя и не совсем обычный. Архитектурная среда здесь складывалась на протяжении столетий, и в ней отразилась наполненная бурными событиями история большого поселения армян в нашем городе.

Обе стороны улицы — словно раскрытая книга, из которой неумолимое время вырвало отдельные страницы, стерло некоторые буквы или даже целые предложения, вставив на их место новые, порой совершенно случайные... Но внимательный наблюдатель еще и сегодня может многое вычитать в архитектурном «подтексте» улицы и ощутить дыхание минувших веков.

История львовских армян тесно связана с историей развития армянских поселений на Украине. Древнейшие армянские кварталы («колонии») в пределах городов возникли в результате массовой эмиграции этого народа со своей закавказской родины, которая во второй половине XI ст. стала жертвой завоеваний турок-сельджуков. Из исторических источников известно, что в 1047 г. уже существовала армянская колония в Кафе (теперь — Феодосия, бывшая генуэзская колония в Крыму), в начале XII ст. — в Киеве. Последующие волны эмиграции армян на наши земли, в том числе во Львов, были вызваны набегами татарских завоевателей на Армению (1220—1243 гг.), распадом некогда процветающего Киликийского армянского государства (1375 г.), жестокими преследованиями, которым подвергалось армянское население Кафы после захвата ее турками (1475 г.), религиозным притеснением ар-

Вид на вулицю Вірменську
з вулиці Краківської

Вид на улицу Армянскую
с улицы Краковской

25



Дзвіниця
Вірменського собору.
Архітектор
П. Красовський. 1570 р.

Колокольня
Армянского собора.
Архитектор
П. Красовский. 1570 г.

26





мянских эмигрантов в Молдавии (1551—1552, 1570 гг.). В результате крупные армянские колонии возникли в Каменце-Подольском, Галиче, Луцке, Снятине и других городах.

Во Львов эмигрировали армяне главным образом из Крыма. Это подтверждают сведения об оживленных в то время связях львовских армян с Кафой, а также факт общения их в своей колонии на армяно-половецком языке. Но, живя здесь, никогда не забывали они далекую солнечную Армению, берегли свои обычаи, культурные традиции.

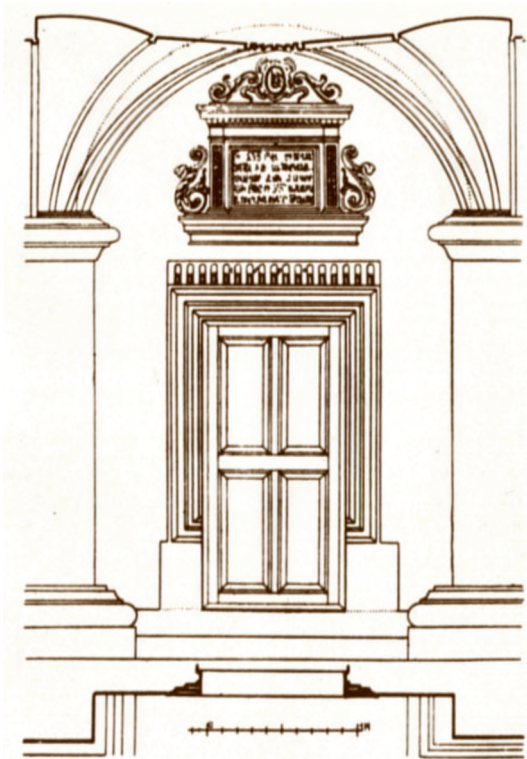
Сегодня трудно однозначно ответить на вопрос, когда и где возникло первое армянское поселение на территории Львова. Возможно, в конце XII — начале XIII ст., еще до нашествия на Русь орд Батыя. Но наиболее вероятно, что известных своим мастерством армянских ремесленников призвал князь Даниил Романович после основания им в 1256 г. города Львова.

Армянские поселенцы были на равных правах с коренными жителями, и это послужило основой крепкой дружбы украинского и армянского населения города, их единения в общей борьбе против социальной и национальной дискриминации в период порабощения галицийских земель шляхетской Польшей.

Портал входу
в приміщення
колишнього
вірменського суду. 1570 р.

Портал входу
в помещение
бывшего
армянского суда. 1570 г.

27





Существует предположение, что в древнерусский период армянские купцы и ремесленники селились у склонов Замковой горы, вблизи нынешней улицы Б. Хмельницкого, которая была главным торговым путем. По-видимому, там и стояла первая армянская церковь, о которой неоднократно упоминается в письменных источниках.

О численности армянской колонии в древнерусском Львове нет достоверных данных. Но была она едва ли не одной из крупнейших на Украине, коль скоро уже в 1364 г. тут был создан епархиальный центр всех армян Руси и Валахии.

После предоставления Львову в 1356 г. магдебургского права началось формирование средневекового ядра города со строительством вокруг него валов и оборонных стен. Часть армянской колонии вошла в его пределы, дав начало развитию армянского квартала с обеих сторон улицы Армянской. Справа он прилегал к площади Рынок, слева — к оборонным стенам, простиравшимся от Низкого замка вдоль нынешней улицы Леси Украинки, образуя узенькую улицу Армянскую Низшую; с востока замыкался комплекс зданий монастыря доминиканцев, а с запада — застройкой улицы Краковской. Еще до XVI ст. улицы Армянскую и Краковскую разделяли воро-

Прохід під дзвіницею
у східний дворик

Проход под колокольней
в восточный дворик

28



та, которые вели в армянский квартал. Несколько столетий тут жили в основном армяне. Они продолжали селиться и в смежном предместье.

Из разрозненных исторических источников черпаем скудные сведения о том, что в 1518 г. в пределах города проживало 48 армянских семейств, в 1575 г.— 60, в 1633 г.— уже более 80, а за городской стеной, в Краковском предместье, насчитывалось более 280 домов армян. Таким образом, во Львове в первой половине XVII ст. жило свыше двух тысяч армян.

До 1469 г. во главе общины армянских поселенцев стояли войт и совет старейшин, куда входило 12 наиболее зажиточных граждан. Да и позднее, в период разжигаемой католиками религиозной вражды, львовские армяне сумели сохранить некоторые общественные и культурные учреждения, например, суд, школы с преподаванием на родном языке, госпиталь, библиотеку. Некоторое время работала типография Тер-Говганеса Карматенянца (Ивана Муратовича). До нас дошли напечатанные в ней книги, ставшие сегодня редкостью.

Средоточием общественной жизни колонии был Армянский собор. Длительное время здесь находился центр григорианского епископства, непосредственно подчинявшегося католикусу в Эчмиадзине — религиозной столице армян всего мира.

Армянские купцы играли ведущую роль в очень прибыльной торговле города Львова со странами Востока. Их караваны отправлялись в Стамбул, Каир, Александрию, Багдад и другие далекие города. Товары из восточных и южных

стран — ковры, шелка, сукна, искусно украшенное оружие, фрукты, перец, вина — на львовском рынке назывались армянскими и ценились очень высоко.

Трудолюбием и непревзойденным мастерством славились армянские ремесленники: кожевники, вышивальщики золотом, золотари, ювелиры, оружейники. Изготовленное ими оружие было инкрустировано серебром и золотом, а ювелирные изделия украшены утонченным восточным орнаментом.

По свидетельству иностранных путешественников и гостей города, застройка Армянской улицы, как и площади Рынок и улицы Русской, была одной из лучших во Львове. Уже в XV ст. улица имела каменную мостовую, водоснабжение и сливную канализацию. В ее застройке участвовали известные местные и иностранные зодчие, работавшие во Львове.

На протяжении столетий колония армян жила своей самобытной жизнью: встречала купеческие караваны, возвращавшиеся из дальних походов, бойко торговала различными товарами, устраивала шумные празднества и пышные свадьбы.

Колония была значительным культурным центром. Тут жили и работали выдающийся философ Степанос Львовский, историк и писатель Симеон Дпир Лехаца, известный как автор публицистических произведений, направленных против идеологической экспансии католицизма. На улице Армянской в 1668—1669 гг. состоялись первые театральные представления, осуществленные учащимися армянского коллегіума (впослед-

Фрагмент фасаду
будинку № 8
з рельєфом роботи
скульптора А. Шімзера.
Перша половина XIX ст.

Фрагмент фасада
дома № 8
с рельефом работы
скульптора А. Шимзера.
Первая половина XIX в.

29



**Залізні решітки
на балконі будинку № 3
роботи
львівських ливарників
першої половини XIX ст.**

**Железные решетки
на балконе дома № 3
работы
львовских литейщиков
первой половины XIX в.**

30



ствии — армяно-украинский коллегиум). Заметное влияние на развитие изобразительного искусства во Львове оказала деятельность местных армянских живописцев, в частности Павла и Симеона Богушевичей; получило признание творчество львовских мастеров армянской книжной миниатюры.

Начиная с июля 1582 г. в течение шести лет в армянском квартале пребывал уроженец Гданска Мартин Груневег — автор древнейшего обстоятельного исторического описания Львова. С купеческими караванами он бывал в Стамбуле, ездил в Киев и Москву. Хозяин его — армянин Асадур, как отмечал сам Груневег, был для него «не только хозяином, но и отцом». Кстати, Мартин Груневег первый оставил нам описание, план и рисунки некоторых зданий армянского квартала.

Происходили на Армянской улице и драматические события. В июне 1527 г. на близлежащей улице Гродской (ныне Театральная) вспыхнул пожар на пивоварне, огонь перекинулся на армянский квартал, а оттуда — на весь город. Так погиб готический Львов. Из этого пепелища он начал возрождаться уже в ренессансном убранстве.

В конце XVI — первой половине XVII ст. жители улицы Армянской неоднократно выступали против насильственного введения унии армяно-григорианской церкви с католической. После принятия унии армянская колония теряет свою самобытность и постепенно приходит в упадок. Замирает торговля с Востоком. В сентябре 1704 г. шведские войска разграбили город, нанеся непо-

правимый урон и армянской колонии. Одновременно начался активный процесс полонизации зажиточной армянской верхушки, представители которой переселяются на другие улицы или, объединяясь с польской шляхтой, становятся землевладельцами и покидают город.

После захвата Львова австрийской монархией (1772 г.) на улице Армянской, как свидетельствуют имущественные книги, все чаще селятся мелкие купцы из близлежащих кварталов, поселенцы из других стран. Новые хозяева перестраивают дома на свой манер так, чтобы как можно больше квартир сдавать поднаймаемым — городской бедноте и получать большие прибыли. При этом они зачастую пренебрегали исторической и художественной ценностью старой застройки. Особенно она пострадала в XIX ст., когда возводятся новые этажи, застраиваются просторные дворы, сносятся некоторые достопримечательные дома, а на их месте возводятся новые, часто бесхарактерные сооружения. Были повреждены или уничтожены многие оригинальные, резанные в камне входные порталы, богато орнаментированное каменное обрамление окон, искусно выложенные старинные своды и детали архитектурного декора; иногда каменную резьбу сбивали или заштукатуривали.

Но время не совсем затерло характерные черты уникальной архитектурной среды улицы Армянской, и мы можем составить представление о ее первоначальном виде. А новые наслоения помогают проследить последующее развитие архитектуры Львова.

Фрагмент фасаду
будинку № 13.
Архітектор Дені Гібо.
1788 р.

Фрагмент фасада
дома № 13.
Архитектор Дени Гибо.
1788 г.

31



**Фрагмент фасаду
будинку № 14.
Перша половина XIX ст.**

**Фрагмент фасада
дома № 14.
Первая половина XIX в.**

32



Вначале жилые дома на улице были всего двух-трехэтажными. На узких земельных участках, как обычно в средневековом городе, помещались трехконные по ширине фасады. Строительным материалом служил камень и обожженный кирпич. Из камня делали обрамление окон и дверные косяки. Кирпичные дома облицовывали разноцветным поливленным кирпичом или штукатурили и красили в разные цвета. В XVI—XVII ст. еще была распространена укладка крыши не вдоль фасадов, а поперек, с водосточным желобом посередине, как видим на рисунке в упомянутом описании Груневега (дом Нурбека). Для обогащения внешнего вида домов такие крыши часто перекрывали высокими аттиками (как на домах № 4, 6 на пл. Рынок).

Следы декоративных аттиков просматривались на некоторых домах улицы Армянской даже в конце XIX ст.

Первый этаж в жилых домах имел в основном сугубо хозяйственное назначение: там помещались купеческие лавки, склады товаров, мастерские ремесленников. Широкие ворота с порталом, перекрытые крестовым или цилиндрическим сводом с боковыми распалубками, вели во внутренний двор. На втором этаже находились комнаты хозяев дома. В просторной светлице было два сближенных окна, разделенных резным столбиком. Потолок деревянный, на резных балках. Светлица богато меблировалась, украшалась картинами и коврами. Рядом со светлицей располагалась маленькая комната с одним окном — спальня хозяев.

Познакомившись с характером изначальной застройки квартала, экскурсию по улице Армянской начнем от комплекса Армянского собора (ул. Армянская, № 7, 9) — одного из древнейших сооружений во Львове, являющегося уникальным образцом национальной армянской архитектуры.

На территорию соборного комплекса попадаем через вход под колокольной, идем по ступенькам, ведущим в восточный внутренний дворик. Именно отсюда лучше всего просматривается весь ансамбль. Слева за оградой к улице примыкает южный дворик, а между собором и зданием монастыря находится северный.

Первичная, восточная часть Армянского собора построена в 1363 г. на средства богатых купцов — Якова из Кафы и Паноса из Гайсараца. Имя зодчего летописцы пишут по-разному: то на итальянский лад — Доре или Дорхи, то на немецкий — Доринг. Но ясно одно: им был мастер, хорошо знавший особенности и традиции и армянского, и древнерусского культового строительства.

Построенное в крестовокупольной конструктивной системе, четырехстолбное трехнефное сооружение по своим очертаниям и пропорциям наиболее близко к старинному храму в древнем Одзуне (Узунлар) на Кавказе. Но решительное смещение опорных столбов в сторону средней апсиды, выступающей из объемов здания, напоминает планировочное решение некоторых древнерусских храмов, в частности восточной части Успенского собора во Владимире-Волынском.

Портал будинку № 17
з бароковим балконом
над входом

Портал дома № 17
с бароковым балконом
над входом

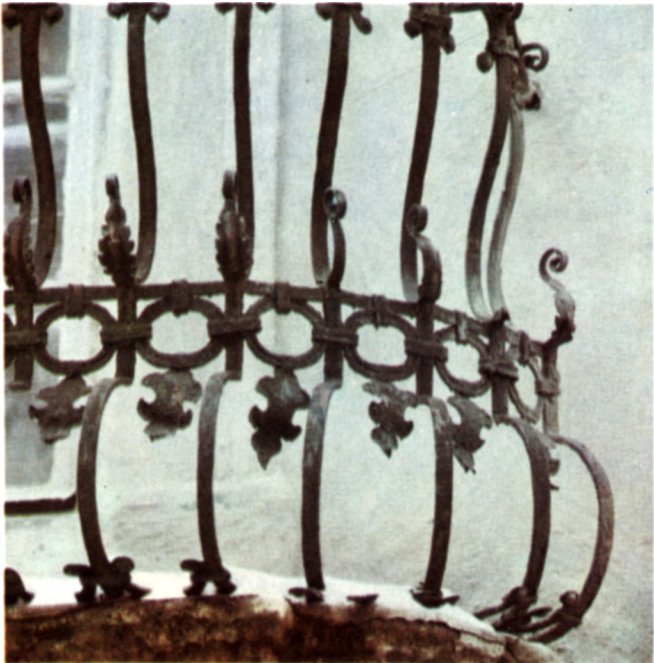
33



Деталь решітки
барокового балкона
будинку № 17

Деталь решетки
барокового балкона
дома № 17

34





На скрещении главного нефа и трансепта возвышается двенадцатигранный барабан, внутри перекрытый куполом, а извне завершающийся шатровой крышей. Массивные стены собора (толщина 140 сантиметров), уложенные из грубо колотого камня, имели внешнюю и внутреннюю облицовку из тесаных каменных плит. Под нынешней жестяной кровлей сохранилось покрытие из таких плит размером 47×105 сантиметров. Уникальна конструкция купола: его основу составляют пустотелые ребра, выложенные из обожженных глиняных кувшинчиков.

По мере роста армянской колонии первоначальный объем храма обрастает пристройками. Первой из них была южная аркада (1437 г.), сохранившаяся до настоящего времени. Еще до 1630 г. аркады окружали собор с обеих сторон, а с западного фасада находился низкий притвор—джамадун. Тогда же вместо него начали сооружать просторную однефную среднюю часть храма. Расширение его позднейшей, западной части (с выходом на улицу Краковскую) началось лишь в 1908 г. и не было полностью закончено.

В XVII—XVIII ст. восточная и средняя части собора претерпели дальнейшие существенные изменения, вызванные необходимостью расширения существующих помещений и их реконструкции

**Скульптурна маска
на консолі
балкона будинку № 13
належить різцю
Матвія Полейовського**

**Скульптурная маска
на консоли
балкона дома № 13
принадлежит резцу
Матвея Полейовского**

35



Вікно
ренесансного будинку
№ 20. XVI ст.

Окно
ренесансного дома № 20.
XVI в.

36



Ренесансный портал
будинку № 20.
XVI ст.

Ренессансный портал
дома № 20.
XVI в.

37





после частых пожаров. В 1671 г. была замурована северная аркада, а на ее месте сооружена закрестия. Изменилась и кровля: каменные плиты перекрыли поливеной цветной черепицей и частично свинцовой жестью (нынешнее цинковое покрытие происходит уже с новейших времен).

При перестройке собора, осуществленной в 1723 г. на средства председателя армянского суда Христофора Августиновича, к закрестии пристроили ризницу и вывели наружу две боковые апсиды; открытую кладку стен извне и внутри заштукатурили и полностью переоборудовали интерьеры, придав им барокковый характер. Сохранившееся внешнее украшение апсид (наложенные на стену изящные по рисунку арки и обрамление окон со стилизованным древнеармянским орнаментом) было выполнено в начале нашего века по проекту известного искусствоведа, армянина по происхождению, Я. Болоз-Антоневича.

Интерьер Армянского собора станет доступным для широкого обозрения после реставрации памятника. И все же нельзя хоть вкратце не сказать о некоторых его особенностях. Несмотря на многочисленные перестройки, жертвой которых стали древнейшие полихромные росписи и каменная резьба, до нас дошло еще немало элементов, говорящих о самобытности этого сооружения.

Фрагмент своєрідно
трактованої колони
порталу будинку № 20

Фрагмент своеобразно
трактованної колони
портала дома № 20

38



Рельефний фриз
на фасаді будинку № 21.
Скульптор Г. Вітвер.
Перша половина ХІХ ст.

Рельефний фриз
на фасаді дома № 21.
Скульптор Г. Витвер.
Первая половина ХІХ в.

39



Рельєф під вікном
будинку № 21.
Скульптор Г. Вітвер.
Перша половина XIX ст.

Рельєф под окном
дома № 21.
Скульптор Г. Витвер.
Первая половина XIX в.

40



Со времени основания собора сохранились пространственная организация интерьера первоначальной части, стрельчатые арки между столбами, отделяющими среднюю апсиду от боковых, и каменная резьба на них. Аркатурный карниз над аркой главной апсиды имеет оригинальный рисунок сталактитового орнамента, встречающегося в древних армянских соборах в Ани, Амагу и др. При реставрации 1925 г. в южной оконной нише обнаружены фрески XV—XVI ст. — изображения Иоанна Богослова с Прохором, а на противоположной стороне — апостола Якова, возле которого стоит маленькая фигурка коленопреклоненного ктитора.

На центральных опорных столбах сохранились единственные на наших землях высеченные в камне и алебастре изображения стилизованных жертвенных крестов — «хачкары», характерные только для армянской культуры. Древнейшие из них происходят с XIV—XV ст. Уникальна и купель, вмурованная в стену слева от алтаря. Интерьеры храма изобилуют фрагментами, возникшими в разное время и заслуживающими внимания. Это портал закрестии 1671 г. с богатой резьбой, многочисленные эпитафии на стенах и др.

Средняя часть собора после реконструкции 1908—1927 гг. изменилась коренным образом. В рисунке нового деревянного потолка архитектор Ф. Мончинский использовал модернизированные армянские и арабские мотивы, а художник Я. Г. Розен выполнил стилизованные фигурные и орнаментальные росписи стен и витражей. Незавершенная западная часть собора также име-

ет черты модернистской трактовки сасанидского и раннехристианского искусства.

На южном двореке находилось кладбище. Под стенами храма и под аркой осталось много каменных надгробных плит и эпитафий на армянском, латинском и польском языках (XIV—XVIII ст.). К стене соседнего дома пристроена открытая деревянная часовня с алтарем, изображающим Голгофу, работы львовских скульпторов эпохи рококо (XVIII ст.). Старинные надгробные плиты встречаем также в северном двореке.

В глубине восточного дворика — дом бывшего армянского банка (XVII ст.). Здесь еще в довоенные годы находился ломбард для бедного населения.

С востока дворик замыкается двухэтажным зданием бывшего дворца армянских архиепископов. Дворец сооружен в конце XVII ст. архиепископом Гунанияном, а отстроен и расширен после пожара 1778 г. одним из его последователей Я. Августиновичем. От первоначального строения сохранился интересный портал с каменным обрамлением, украшенный распространенным в архитектуре Востока и древнего Киликийского государства орнаментальным мотивом в виде желобков со вставленными короткими валиками. Каменное обрамление окон сохранилось и на первом этаже фасада со стороны улицы, но здесь тяги сандриков над ними повторяют характерный для львовской архитектуры того времени мотив триглифов и метоп с розеттами.

Органичный компонент ансамбля Армянского собора — башня-колокольня. Ее построил в 1570 г.

Рельєф під вікном
будинку № 21.
Скульптор Г. Вітвер.
Перша половина XIX ст.

Рельєф под окном
дома № 21.
Скульптор Г. Витвер.
Первая половина XIX в.

41



Рельєф під вікном
будинку № 21.
Скульптор Г. Вітвер.
Перша половина ХІХ ст.

Рельєф под окном
дома № 21.
Скульптор Г. Витвер.
Первая половина ХІХ в.

42



архитектор Петр Красовский, автор некоторых других достопримечательных сооружений во Львове. Многочисленные реставрации сильно изменили первоначальный вид колокольни; завершение, выполненное из цинковой жести, сделано уже в XIX ст. В оригинальной композиции верхней части сооружения обращают на себя внимание полукруглые башни, встроенные в углы. Такой прием встречается в древнеармянской архитектуре на ее родине, в частности на верхнем тамбуре церкви Рипсима в Эчмиадзине.

В проходе под башней хорошо сохранился украшенный ориентальным орнаментом каменный портал 1570 г., некогда ведший в помещение армянского суда — хуцу. В резном картуше под ним — таблица с надписью на армянском языке. Тонкие по рисунку нервюры звездчатого свода над проходом собирает посередине резная каменная розетка.

Знакомство с улицей Армянской продолжим, возвратившись на ее начальный отрезок между улицами Театральной и Краковской. Эта часть улицы когда-то называлась Пекарской. Нынешний вид ее сложился в конце XVIII—XIX ст.

Правый угол улиц Театральной и Армянской занимает большое, неприметное по архитектуре здание начала XIX ст. Здесь находилась первая в городе техническая школа, основанная в 1817 г., а в 1844 г. превращенная в техническую академию.

Свою первоначальную структуру в некоторой степени сохранили соседние дома № 4 и 6. Узкий фасад между домами № 6 и 8, полностью пере-

строенный в конце 20-х гг. нынешнего столетия, — образец распространенного в то время во Львове академического модерна. Основательно перестроен и угловой дом № 8: на фасаде со стороны улицы Краковской, в нишах под окнами второго этажа, сохранились рельефы с купеческой эмблематикой, выполненные одним из ведущих скульпторов львовского ампира А. Шимзером.

Здание бывшего «Народного дома» (теперь Дом офицеров) сооружено в начале второй половины XIX ст. по проекту архитектора С. Гавришкевича. В скромной композиции фасадов и в деталях здания еще сказывается влияние романтизма. Рядом — жилой дом № 3. Архитектура его фасадов характеризует провинциальное австрийское строительство первой половины XIX ст. Внимания заслуживают лишь железные решетки и консоли балконов — образец добротной работы львовских литейщиков.

Перейдя на другую сторону улицы Краковской, входим собственно в пределы бывшего армянского квартала. На углу — большой четырехэтажный дом № 14. Его фасады относятся к первой половине XIX ст. Над сандриками окон — рельефы с характерными ампириными мотивами изображений орлов и гирлянд.

Как памятники жилищной архитектуры XVI—XVII ст. охраняются на улице Армянской дома № 14, 16, 18, 20 и 22. Правда, после многочисленных перестроек, особенно в XIX ст., лишь частично сохранились их структура и отдельные конструктивные и декоративные элементы. Скромные фасады, как правило, отражают мещанский вкус

Вид на «будинок пір року»
з вулиці Друкарської

Вид на «дом времен года»
с улицы Друкарской

43



Скульптурний фриз
зі знаками зодіаку
на будинку № 23

Скульптурный фриз
со знаками зоднака
на доме № 23

44



их бывших владельцев. В доме № 18 представляют интерес сени, перекрытые цилиндрическим сводом с боковыми распалубками, и остатки каменного обрамления. Самый ценный среди названных памятников — ренессансный дом № 20, сооруженный в XVI ст. итальянским архитектором Петром из Лугано. Оригинален здесь каменный портал, украшенный по бокам двумя своеобразно трактованными колоннами. Наверное, это своеобразие внесли в замысел итальянского мастера львовские каменщики, придав колоннам черты дорического и тосканского ордеров и произвольно расположив на капителях предельно упрощенные ионические волюты. В нижней части колонн — уже знакомый нам (по порталам дворца архиепископов) мотив вписывания в каннелюры коротких валиков. При реконструкции 1898 г. архитектор И. Левинский тактично обошелся с имеющими ценность фрагментами фасада дома, сохранив первоначальное каменное обрамление окон с резным растительным орнаментом на сандриках.

На втором и третьем этажах дома № 22 под эклектической лепкой XIX ст. уже в наше время открыты характерные для львовской ренессансной архитектуры каменные наличники окон, завершенные фризом из триглифов и метоп с розетками.

Обращает на себя внимание монументальный четырехэтажный дом № 13 — бывшая австрийская прокуратурия финансов. Это здание, в архитектуре которого заметен переход от барокковой к более сдержанной классической трактовке, построено в 1788 г. архитектором Дени Гибо и является одним из лучших образцов львовского

строительства того времени. Дени Гибо, француз по происхождению, известен как автор еще нескольких, но более скромных зданий в нашем городе (пл. Рынок, № 36) и как мастер садово-парковой архитектуры (он основал ботанический сад университета).

Средний, несколько выступающий вперед ризалит дома № 13 подчеркивается сложной конфигурацией балкона, который занимает почти всю ширину ризалита. Высеченные в камне консоли балкона поражают изысканностью рисунка их профилей и мастерством исполнения. Резные маски на консолях и фигуры на постаментах балкона принадлежат резцу Матвея Полейовского — одного из ведущих мастеров львовской барочной скульптуры конца периода ее блестящего расцвета.

Соседний дом № 15 относится к XVII ст. Интересны в нем теперь каменная кладка первого этажа и барокковый, на массивных консолях, балкон над входом. Узкие железные балкончики под окнами второго этажа вбиты в кладку уже в XVIII ст. Намного лучше сохранилась первоначальная структура двухэтажного дома № 17. Тут видим небольшой барокковый балкон над входом, а на окнах второго этажа — каменное обрамление с резными розеттами на нижней части наличников. Каменное обрамление имеет и окно над входом, а также окно на втором этаже со стороны дворового фасада — его сандрик украшен мотивом триглифов и розетт.

Перейдя улицу Друкарскую, подходим к дому № 21 на улице Армянской. Перестроенный в пер-

Літо. Рельєф
у ніші другого поверху
будинку № 23.
Скульптор Г. Красуцький.
Друга половина XIX ст.

Лето. Рельєф
в ніше второго этажа
дома № 23.
Скульптор Г. Красуцкий.
Вторая половина XIX в.

45



Зима. Рельєф
у ніші другого поверху
будинку № 23.
Скульптор Г. Красуцький.
Друга половина XIX ст.

Зима. Рельєф
в ніше второго этажа
дома № 23.
Скульптор Г. Красуцький.
Вторая половина XIX в.

46





вой половине XIX ст., он представляет собой один из интереснейших образцов местной трактовки стиля ампир. Аллегорические горельефы в нишах под окнами второго этажа и декоративный фриз, простирающийся почти по всей ширине фасада, выполнил известный мастер львовской скульптуры Гартман Витвер.

Еще более интересен образец львовского ампира — дом № 23, перестроенный в первой половине XIX ст. За исключительно своеобразный скульптурный декор его издавна называют «домом времен года». Композиционную структуру фасада составляет строгая ритмика пилястров ионического ордера. Над капителями пилястров по краям четвертого этажа видим изображения аистов — птиц, прилет которых символизирует начало весны, а над средними капителями — маски ветров с четырех сторон света. Весь фриз между верхними этажами занимают богатые по своей пластике символы знаков зодиака. Но наибольший интерес вызывают рельефы в нишах второго этажа — первый во львовской светской скульптуре образец использования жанровых сюжетов из жизни галицийского крестьянства. Смело отступив от классических традиций, талантливый украинский скульптор Гавриил Красуцкий, взяв за основу народные типы и костюмы, создал живые

Геральдичний знак
першої половини XVIII ст.
на будинку № 35
на вулиці Вірменській

Геральдический знак
первой половины XVIII в.,
на доме № 35
по улице Армянской

47



Верхня частина
вулиці Вірменської

Верхняя часть
улицы Армянской

48



Скульптурна фігура XVI ст.
на консолі балкона
в дворі будинку № 16
на вулиці Лесі Українки

Скульптурная фигура XVI в.
на консоли балкона
во дворе дома № 16
по улице Леси Украинки

49



сцены труда и развлечений крестьян в разные времена года. В средней нише — изображение Хроноса, отсчитывающего быстротекущее время.

Дом № 25 — один из древнейших на улице. На его фасаде можно осмотреть каменное обрамление окон второго этажа с резным растительным орнаментом на сандриках и простой антаблемент портала над входом (XVI ст.). В первоначальном виде сохранились просторные сени, ведущие во двор. Они перекрыты крестовидными сводами, опирающимися своими ребрами на оригинальные по рисунку каменные подпятники в виде ионических капителей. Последние заканчиваются внизу изображением стилизованных лилий. Под волютами капителей снова видим ориентальный мотив желобков с вставленными в них короткими валиками.

Довольно своеобразен архитектурный облик дома № 31. Неизвестно, какими путями «пришел» на улицу Армянскую необычный для нее стиль французского классицизма конца XVIII ст. Черты его просматриваются под более поздними, невыразительными бидермайеровскими наслоениями фасада. Окна второго этажа прорезаны прямо до пола и огорожены извне миниатюрными балкончиками с характерным рисунком решеток.

Дом № 35 сохранил каменное обрамление окон (XVII ст.), на котором видны следы пожаров. Над входом — каменная плита с резным геральдическим знаком, датированная 1741 г. В широких сенях привлекают внимание единственные на всей улице каменные нервюры, собранные посередине свода резными розетками.

Улицу замыкает с востока мощная стена бывшего монастыря доминиканцев XV—XVIII ст. (ныне областной государственный архив), входящего в комплексе Доминиканского костела (теперь Музей истории религии и атеизма).

Сворачиваем на правую сторону улицы и проходим мимо углового жилого дома (ул. Ивана Федорова, № 1), построенного в 1775—1777 гг. архитектором П. Полейовским. К сожалению, застройка здесь в конце XIX ст. была сильно изменена и поэтому мало что может рассказать о прошлом армянского квартала. Исключение составляет дом № 30, где под толстым слоем штукатурки скрыты некоторые первоначальные фрагменты: полузамурованный портал, на подпружной арке которого хорошо видны высеченные в камне розетты и древний армянский геральдический знак.

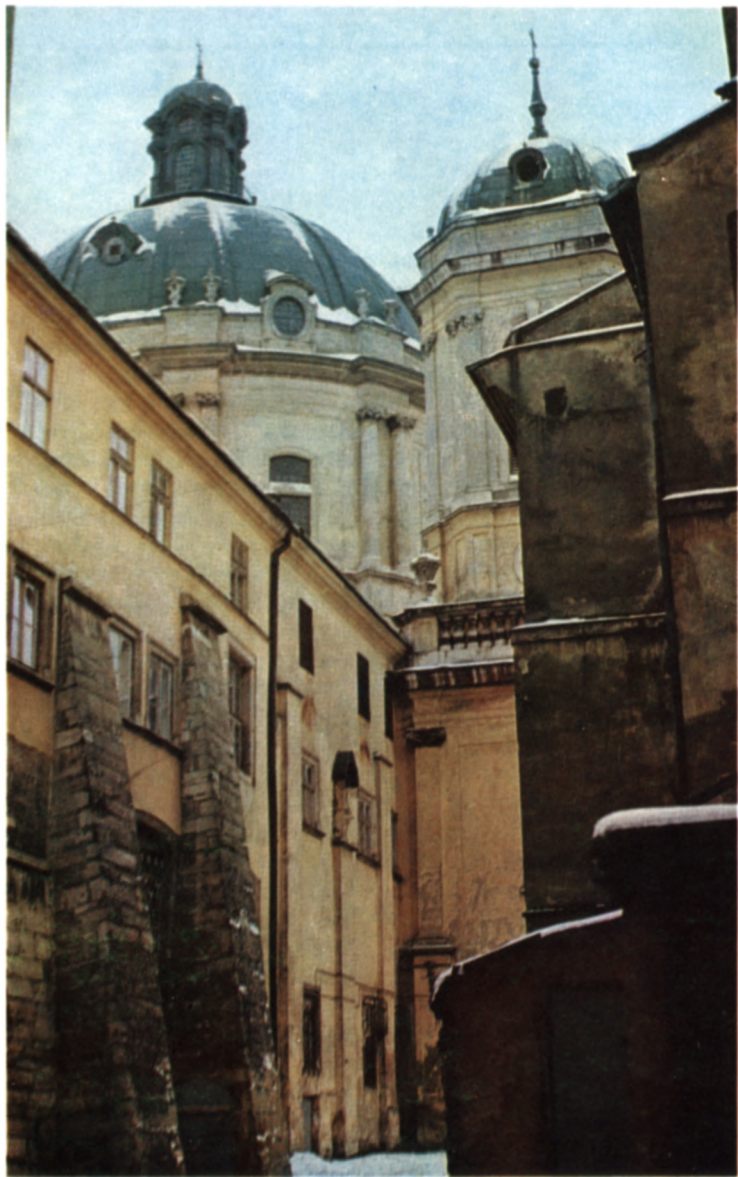
Дальше улица Армянская расширяется, словно подчеркивая, что уже вошла в век XX. Хоть дома № 28 и соседний с ним — угловой со стороны улицы Друкарской и являются хорошими образцами господствовавшего на переломе XIX и XX ст. стиля исторического эклектизма, все же жаль, что тогда был снесен уникальный среди львовских жилых домов XVII ст. бывший дом Пиноцци с исключительно богатой каменной резьбой.

Таким образом, мы остановились лишь на основных объектах ансамбля улицы Армянской. Однако в бывшем армянском квартале (да и за его пределами) кое-где сохранились здания с чертами армянского жилищного строительства. Но они скрыты в плотной застройке дворов, а отдельные

элементы — в интерьерах. Так, во дворе дома № 16 по улице Леси Украинки семь массивных каменных консолей балкона, украшенных резными изображениями рыцарей, львов и химер, относятся к XVI ст. На втором этаже тут вызывают интерес каменные наличники окон с армянскими надписями и портал с оригинальным восточным орнаментом. На улице Друкарской, № 2, во дворе стоит трехэтажный жилой дом XVII ст., также украшенный каменной резьбой. Розетты на нижней части оконных наличников повторяют мотив портала закрестии Армянского собора. Орнаментированные наличники с надписями на армянском языке встречаем и во дворе дома № 4 на улице Русской.

...Продолжаются реставрационные и поисково-исследовательские работы. Нет сомнения в том, что будут открыты новые памятники, которые расскажут о жизни бывшей армянской колонии во Львове, о самобытной национальной культуре ее поселенцев, о развитии исторических взаимосвязей и дружбы украинского и армянского народов, начало которым было положено в древние века.







S u m m a r y

Soviet Lvov enjoys quite a reputation for its architecture. It is a peculiar museum of a town whose grey stones has been seeing their 8th century. The buildings in the ancient and medieval parts of the city in view of their artistic and historical value have been declared reserved: the relics of the 13th — 20th centuries which make a rare display of all architectural styles in their historical development are included into a state historical and architectural preserve instituted in 1975. One of its most attractive parts is Armenian Street.

The ensemble of Armenian Street is quite unusual: the compactness of its structure, a mixed character of architectural forms pertaining to different epochs and styles are striking. Its architectural environment has been taking shape for centuries and has reflected the turbulent and eventful history of a large Armenian community in Lvov.

Now one cannot know for certain when the first Armenian settlement emerged in the town. It might have been in the late 12th or early 13th century, that is before the Batiy's invasion of Rus. Most likely the Armenian artisans famed for their craftsmanship were called there by Prince Daniil Romanovich after his foundation of the city of Lvov in 1256.

Armenian settlers enjoyed equal rights with the indigenous population and this laid the basis the common struggle against social and national Armenian inhabitants of the town, their unity in the common struggle against social, and national discrimination in the time when Galician lands were enthralled by the Polish gentry.

After Lvov was granted in 1356 the Magdeburg Right the medieval kernel of the town began to take shape with the construction of ramparts and fortified walls. A part of the Armenian settlement was enclosed within the town and henceforth the Armenian quarter began growing on both sides of what is now called Armenian Street. On the right the quarter was adjacent to Rynok Square, on the left it adjoined the fortification walls stretching from the Lower Castle along present Lesya Ukrainka Street forming a narrow lane — Armenian Lower Street; in the east it was closed by the complex of buildings of the Dominican Monastery and in the south it turned on the houses of Krakow Street.

The community was a significant cultural centre. There lived and worked Stepanos Lvovsky, an outstanding philosopher, Simeon Dpir Lekhatsi, a historian and writer known as the author of pamphlets directed against the ideological expansion of catholicism. The activities of the local Armenian painters, Pavel and Simeon Bogusheviches in particular, remarkably influenced the development of fine arts in Lvov, quite recognized was the art of miniaturebook masters.

We shall begin the observation of Armenian Street with the complex of the Armenian Cathedral (Armenian Str., Nos. 7 and 9), one of the most ancient edifices in Lvov, a unique model of national Armenian architecture in this land. The original eastern part of the Armenian Cathedral was built in 1363. The name of the architect is differently spelt by chroniclers: Dore or Dorhe — in Italian manner, Doring — in German way. One thing is clear: it was a master who perfectly knew the peculiarities and traditions of both Armenian and local old-Russian architecture of religious designation.

Built in cross-domical construction system, the four-pillar, three-nave structure by its shapes and proportions is most similar to the ancient temple in the village of Odsun (Usunlar) in the Caucasus. But a resolute shift of the bearing pillars towards the central apse projecting from the bulk of the structure resembles the layout design of some old-Russian temples, especially the eastern part of the Assumption Cathedral in Vladimir-Volhynsk.

The crossing of the main nave and the transept is dominated by a dodecahedral drum, within spanned by a dome and from without topped by a hip roof, which creates a purely Armenian composition. The structure of the vault is quite unique: it is mainly formed from hollow ribs with masonry of baked clay pots.

Numerous rebuildings caused by the need to expand the premises, reconstructions after frequent fires considerably changed the exterior and

interior of the Armenian Cathedral. Despite this, quite a few elements revealing distinctive features of the edifice have survived.

Since the time of its initial construction the cathedral has retained the original interior-space design, lancet arches spanning the pillars and separating the central apse from the side apses and the carving in stone arching. The arcaded cornice of the central apse has an original stactite ornament occurring in ancient Armenian cathedrals in Ani, Amagu, etc. The restoration in 1925 revealed in the southern window embrasure very fine frescoes of the 14th — 16th centuries with the images of St. John and Prokhor on one side and apostle Jacob with a small figure of a ktitor knelt before him — on the opposite side.

The central bearing pillars have retained imprints of stylized sacrificial crosses chiselled in stone and alabaster, the so-called "khachkars", unique in these parts, characteristic solely of Armenian culture. The oldest of them date as far back as to the 14th — 15th centuries.

An organic component of the Armenian Cathedral ensemble is the belfry. It was built in 1570 by the architect Pietro Krasowsky. In the original composition of the upper part of the structure noticeable are semicircular turrets embedded into the corners. This technique is traced in ancient Armenian architecture in its homeland, specifically in the dome drum of the Ripsime Church at Achmiadsin.

Houses Nos. 14, 16, 18, 20 and 22 in Armenian Street are protected as relics of the 14th — 17th

c.c. housing architecture. True, after numerous rebuildings, especially in the 19th century, their structure and separate constructional and decorative elements have been but partly preservéd. The most valuable among them is Renaissance house No. 20 built in the 16th century by Italian architect Pietro from Lugano. Original here is the stone portal bordered by two peculiarly treated columns. Of particular interest is monumental four-storey house No. 13, in whose architecture one can see a transition from baroque to a more reserved classical treatment. Erected in 1788 by architect Denis Guibeau (a Frenchman by origin), it is one of the best models of Lvov construction engineering of that time. Masks carved on the cantilevers and figures on the balcony bases belong to the chisel of Matvei Poleyovsky, one of the leading masters of Lvov baroque sculpture of the closing period of its magnificent flourishing.

The most interesting pattern of Lvov Empire style is house No. 23 rebuilt in the first half of the 19th century. For its exceptionally distinctive sculptural decoration it has been called "House of the Season". The reliefs in the recesses of the first storey represent the first pattern in Lvov secular genre sculpture showing scenes from the life of Galician peasantry. The talented Ukrainian sculpter Gavriil Krasutsky, freely challenging classical traditions, assuming as a basis national types and dresses worn in different seasons, created vivid scenes of peasants' labour and relaxation.

On the facade of house No. 25 one can observe stone setting of the second-storey windows with

a vegetable ornament on the cornices and a plain entablature of the portal over the gate (16th c.). A spacious passage leading to the yard has retained its original look. It is spanned by cross vaults with the ribs resting on quite original thrust bearings in the shape of Ionic capitals, the latter ending at the bottom with an imprint of stylized lilies. Below the capital volutes one can see an oriental motif of grooves with short inset rollers.

In the broad passage of house No. 35 one's attention is attracted to the only in the entire street stone ribs focused in the centre of the vault in fretted rosettes. This was a story only of most remarkable buildings of Armenian Street the architecture of which has most completely retained to the present day characteristic features of Armenian national civil and cult engineering.

Today Armenian Street is one of most attractive nooks, a constituent part of the Lvov State Historical-Architectural Reservation the territory of which is carefully protected by Soviet state. Restoration and research work is in progress. New relics will undoubtedly be unveiled and they will tell more about once seething life of the Armenian community in Lvov, about the distinctive national culture of its settlers, about the development of historical intercommunication and friendship between the Ukrainian and Armenian peoples which was started in ancient times.

List of illustrations

- 1** General view of Armenian Street
- 2** Original view of the Armenian Cathedral. Architect Doring. 1363
- 3** Armenian Cathedral. View of the naves crossing
- 4** Details of apses ornamentation of the Armenian Cathedral
- 5** Eastern courtyard of the Armenian Cathedral
- 6** Scheme of rebuildings of the Armenian Cathedral carried during 14th — 18th centuries
- 7** Part of the eastern courtyard of the Armenian Cathedral
- 8** Detail of the arcade pillar ornamentation in the northern courtyard of the Armenian Cathedral
- 9** Relief on the arcade pillar of the northern courtyard
- 10** Southern facade of the Armenian Cathedral
- 11** Doubting Thomas. Bas-relief on the northern wall of the Armenian Cathedral. 16th century
- 12** Drawing of the sacristy portal in the Armenian Cathedral interior
- 13** Fragment of the bearing post in the Cathedral interior with the imprint of unique in these lands sacrificial crosses — "khachkars". 1427
- 14** Wooden ceiling of the Cathedral in the tracery of which architect F. Monchinsky used modernized Armenian and Arabian motifs. Early 20th century
- 15** Jacob. Fresco of the Armenian Cathedral. 15th — 16th centuries
- 16** St. John the Divine with Prokhor. Fresco of the Armenian Cathedral. 15th — 16th centuries.

-
- 17** Fragment of gorgeously carved portal of the sacristy in the temple's interior. 1671
 - 18** Fragment of the original part of the Cathedral with a bearing post between apses
 - 19** Fragment of stylized painting of the Cathedral interior. Early 20th century
 - 20** Arcade of the southern courtyard of the Cathedral. 1437
 - 21** Sculpture of 1664 over the gate of the Cathedral southern courtyard
 - 22** Epitaph of Lazar Avgustinovich. 1659
 - 23** Epitaph of Ripsime Avgustinovich. 1730
 - 24** Sophia with her daughters. Bas-relief over the frame ledge at the entrance to the Armenian Cathedral from the northern courtyard. 16th century
 - 25** Armenian Street viewed from Krakow Street
 - 26** Belfry of the Armenian Cathedral. Architect P. Krasovsky. 1570
 - 27** Drawing of the portal of the entry to the former Armenian court apartment. 1570
 - 28** Passage under the belfry into the eastern courtyard
 - 29** Fragment of house No. 8 facade with a relief by sculptor A. Shimser. First half of the 19th century
 - 30** Iron lattice in the balcony of house No. 3, a pattern of Lvov casters' hardware of the first half of the 19th century
 - 31** Fragment of the facade of house No. 13. Architect Denis Guibeau. 1788
 - 32** Fragment of house No. 14 facade (the corner of Armenian and Krakow streets). First half of the 19th century
 - 33** Portal of house No. 17 with a baroque balcony over the entrance

-
- 34** Detail of the baroque balcony lattice of house No. 17
 - 35** Sculptural mask on the balcony cantilever of house No. 13 belongs to the chisel of Matvei Poleyovsky
 - 36** Window of Renaissance house No. 20. 16th century
 - 37** Renaissance portal of house No. 20. 16th century
 - 38** Fragment of the portal pillar of house No. 20
 - 39** Relief frieze on the facade of house No. 21. Sculptor G. Vitver. First half of the 19th century
 - 40** Relief below the window of house No. 21. Sculptor G. Vitver. First half of the 19th century
 - 41** Relief below the window of house No. 21. Sculptor G. Vitver. First half of the 19th century
 - 42** Relief below the window of house No. 21. Sculptor G. Vitver. First half of the 19th century
 - 43** "House of the Season" viewed from Drukarska Street
 - 44** Sculptural frieze with the signs of the Zodiac on house No. 23
 - 45** Summer. Relief in the second-storey bay of house No. 23. Sculptor G. Krasutsky. Second half of the 19th century
 - 46** Winter. Relief in the second-storey bay of house No. 23. Sculptor G. Krasutsky. Second half of the 19th century
 - 47** Heraldic sign of the first half of the 18th century on house No. 35 Armenian Street
 - 48** Upper part of Armenian Street
 - 49** 16th c. sculptural figure on the balcony stone cantilever in the courtyard of house No. 16 Lesya Ukrainka Street

Роман Николаевич Липка
АНСАМБЛЬ УЛИЦЫ АРМЯНСКОЙ

Художник *Юрий Иванович Соколов*
Фотосъемка *Петра Николаевича Березина*

Львов, издательство «Каме́няр», 1983

(На украинском, русском, английском языках)

*На правому кляпані суперобкладинки —
схематичний план забудови
вулиці Вірменської*

Переклад англійською мовою *Т. В. Слєти*

Рецензент англійського тексту *І. С. Пікулицька*



Редактор *А. І. Шулежко*
Художні редактори *В. А. Забродін, Б. Р. Пікулицький*
Технічний редактор *Ц. А. Буркатовська*
Коректор *Р. З. Фукс*

Інформ. бланк № 1102

Здано на складання 28. 01. 82

Підписано до друку 05. 08. 83

БГ 03903. Формат 70×90¹/₃₂

Папір крейдований

Гарнітура звичайна нова

Офсетний друк. Умов. друк. арк. 4,1

Умов. фарб.-відб. 14,71

Обл.-вид. арк. 3,87. Тираж 16 000 пр.

Замовлення 294-2. Ціна 1 крб. 20 к.

Видавництво «Каме́няр».

290006 Львів, Підвальна, 3.

Львівська книжкова фабрика «Атлас»

290005 Львів, 5, Зелена, 20.

Липка Р. М.

Л61 Ансамбль вулиці Вірменської: [Фотопутівник]/Худож. Ю. І. Соколов; Фотозйомка П. М. Березіна.— Львів: Каменяр, 1983.— 110 с., іл.

Фотопутівник розповідає про ансамбль вулиці Вірменської у Львові, унікальне архітектурне середовище якої складалося протягом століть. Тепер вулиця Вірменська — один з найцікавіших куточків Львівського державного історико-архітектурного заповідника, що дбайливо охороняється Радянською державою.

Л 490300000-058
М214(04)-83

БЗ.23.4.83

ББК 85.113(2Ук—2Лві)
72С(С2)

I крб. 20 к.

