

## ВАЛЕРІЯ КОЗЛОВСЬКА

### ТАВРОВАНІЙ ПОСУД СЛОВ'ЯНСЬКОЇ ДОБИ

(за матеріалами Всеукраїнського Історичного Музею ім. Т. Шевченка).

Навряд чи є більш численні пам'ятки старовини, як посуд та його фрагменти, що переховалися у рештках стародавніх людських осель, починаючи з передісторичних часів. Глиняний посуд з давнини відігравав значну роль у людському житті—він був необхідною річчю у повсякчасному бутті людини, він мав силу у культових звичаях, він був художнім твором, даючи змогу передісторичним митцям задовольняти свої естетичні змагання (пригадаємо розкішний мальований посуд Трипільської культури). Багато залишилося посуду і в забутках слов'янської доби. В городищах цього часу він здібався або у землянках (инколи у печях), або як випадкові знахідки. В ньому варили їжу, в ньому підчас лихоліття переховували цінності, що їх закопували у таємних місцях; в посуді склали перепалені кістки небіжчиків та їжу мерцеві, що їх ставили до нього в могилу.

Можна припустити, що така роль посуду у далекому минулому пояснює багатство його оздоблення, і ми бачимо, що чим давніша доба, тим багатше оздоблено посуд. Посуд кам'яної і бронзової доби, напр., здебільшого рясно орнаментований. У слов'янську добу зрідка трапляється посуд без орнаменту, хоча й орнамент цей досить одноманітний і простий, як і самі форми посуду. Зовсім інше явище бачимо ми за наших часів—неорнаментований посуд сучасного ганчарського виробу переважає орнаментований.

Форми і орнамент слов'янського посуду такі характерні, що славнозвісний чеський археолог проф. Л. Нідерле відокремив його в спеціальну групу „кераміки городищ“<sup>1)</sup>.

Посуд слов'янської доби здебільшого вироблено на колі. Деякі деяких посудок позначені таврами. Кількість таврованого посуду була порівнюючи невелика. Висновок цей можна підперти тим фактом, що таврований посуд складає до 15% досить багатой збірки слов'янського посуду, що є у Всеукраїнському Історичному Музеї ім. Т. Шевченка в Києві. Вказівки на більшу або меншу спорадичність таврованих денець, порівнюючи з простими, ми маємо у таких досвідчених археологів, як проф. Вол. Антонович, який, зазначаючи знахідки фрагментів посуду в деревлянських могилах, каже, що деякі з них мали тавра<sup>2)</sup>; академик М. Біляшівський констатує порівнюючи невелику кількість денець з таврами на посуді городища „Княжа Гора“<sup>3)</sup>; В. Сизов, кажучи про тавра на посуді Гніздовських могилок, доводить, що на 1000 посудок є таврованих—20—25<sup>4)</sup>.

<sup>1)</sup> Л. Нідерле. „Человѣчество въ доисторическія времена“. СПб., 1898, ст. 543.

<sup>2)</sup> В. Б. Антонович. „Раскопки въ странѣ Древлянь“. Матер. по Археол. Россіи, № 11, ст. 13.

<sup>3)</sup> Н. Бѣляшевскій. „Раскопки на Княжей Горѣ въ 1891 г.“. Кіевъ, 1892, ст. 35.

<sup>4)</sup> В. Н. Сизовъ. „Курганы Смоленской губ.“. Матер. по Арх. Росс., № 28, ст. 11.

Таврований посуд на території Чехів датують X віком та першою половиною XI<sup>1)</sup>. У Лівому Градці в Чехії було знайдено таврований посуд разом з монетами Бретислава I, тоб-то середини XI ст.<sup>2)</sup>. На території України посуд з таврами слов'янської доби відносять до X—XIII в., але тавра відомі також і раніш — на деяких посудках з Верхньо-Салтівських могил VIII—X вв.<sup>3)</sup>. До точно датованих, знайдених на Україні, ганчарних виробів з таврами належать голосники з старої Київської Лаврської церкви, які датуються роками збудування цієї церкви, тоб-то 70 рр. XI ст. (два голосники переховуються в Лаврському Музеї). Це є глеки старанного виробу заввишки—0,37 м, що мають на денці тавра—одно в вигляді колеса, друге—літ. Z. Можна припустити, що голосники ці було замовлено кращим київським ганчарям.

Тавра завжди рельєфні і здебільшого являють собою прості геометричні фігури. Інколи серед них можна зустрінути складніші виображення досить оригінальної форми. Найбільш поширений тип таврів на всій території стародавніх Слов'ян—це коло, що замикає хрест, зірку або свастику. Інколи коло має зовнішні додатки в вигляді зубчиків або окремих рисок.

Наведу тут тавра посуду з колекцій Всеукраїнського Історичного Музею ім. Т. Шевченка в Києві. (Див. табл.).

Наведені тут малюнки таврованого слов'янського посуду, що складає частину збірки Всеукраїнського Історичного Музею ім. Шевченка і виходить з різних місцевостей, а саме—з Києва і Київщини, Полтавщини, Волини, окрім малюнків 19—23, дають звичайні типи фігур, які були широко розповсюджені як тавра посуду не тільки у слов'янську добу на території всіх Слов'ян, але й за старіші часи, особливо у передісторичні часи. Такі саме виображення кіл відомі на дольменах<sup>4)</sup>, на скельних змалюваннях (т. зв. „писаницях“) Сибіру<sup>5)</sup> та на інших пам'ятках. Цим виображенням ще з минулого сторіччя надають символічного значіння. Над цим питанням найбільш працювали (і досі розробляють його) французькі вчені. Домінантної ваги ці вчені надають 2-м фігурам—колу, що замикає зірку і нагадує колесо, і свастиці. Першу фігуру вони вважають за символічне виображення сонця і йменують її „roue solaire“; у свастиці так само вбачають виображення сонця і головним чином зв'язаного з ним виявлення руху, життя<sup>6)</sup>. Захопленням символікою пройнялися також російські вчені XIX в., через що більшості пам'яток, навіть пізньої доби, надавали релігійного значіння. От чому думку Ходаковського про слов'янські городища, як релігійні місця,

1) D-r I. L. Pič. „Čechy za doby knížecí“, sv. 1, Praga, 1909, st. 128.

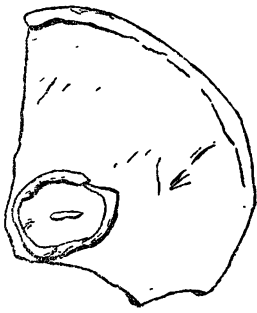
2) Ibidem, st. 327—328, а також тбл. XXXIII.

3) А. М. Покровській. „Верхне-Салтовській могильник“. Окремий відбиток, ст. 12—13.

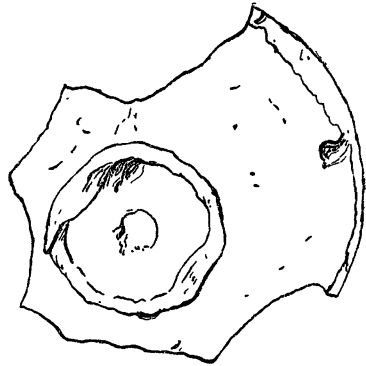
4) D-r Cherwin, Le symbolisme dans la ceramique americaine. Paris, 1910, st. 10. Le Capitain. L'anthropologie préhistorique à l'exposition de 1900. Revue de l'école d'anthropologie de Paris. Paris, 1900, st. 247.

5) И. Т. Савенковъ. „О древнихъ памятникахъ изобразительнаго искусства на Енисей“. Тр. XIV Арх. С., т. I.

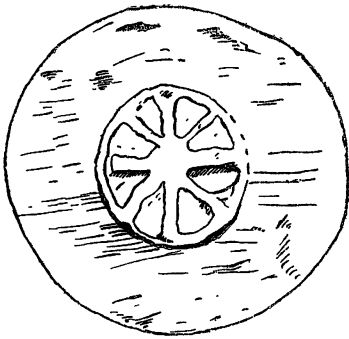
6) D-r Cherwin. „Le symbolisme dans la ceramique americaine“. Paris, 1900, st. 2, 10, 13, 20. Bulletins de la Société préhistorique et des Congrès, 1901 (les figures qui ne s'expliquent que par le symbolisme). M. Dechelette—Le culte du Soleil aux temps préhistoriques (Revue Arch., 1909). D-r E. T. Hamy.—Le swastika et la roue solaire en Amerique. Memoires d'archeologie et d'ethnographie Americaines. Deuxième livraison. Paris, 1885, st. 59, 67. G. de Mortillet. „Le signe de la croix avant le christianisme“. Paris, 1865.



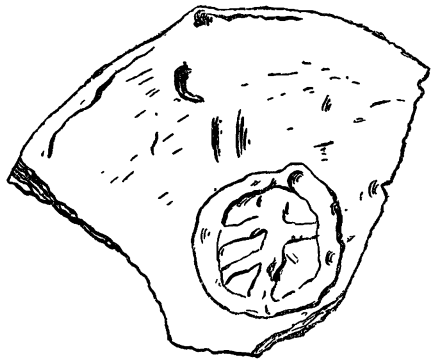
1



2



3



4

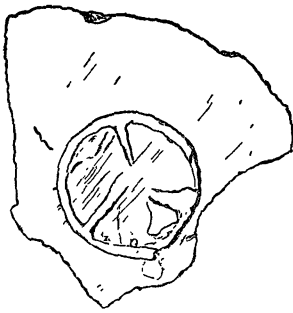
**Мал. 1<sup>1)</sup>.** Тавро простішого типу. Невеличке коло, що має у середині опуклу риску. Інвентар № 18733—фрагмент денця, виробленого на колі, з слов'янського городища біля с. Липляви на Полтавщині.

**Мал. 2.** Тавро простішого типу. Коло, у середині якого бачимо круглу ямку. Інв. № 18737 — фрагмент денця, виробленого на колі, з слов'янського городища біля с. Липляви на Полтавщині.

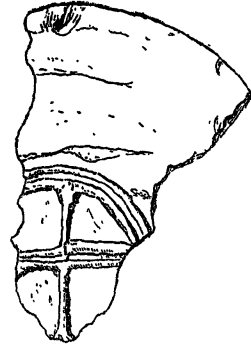
**Мал. 3.** Тавро в вигляді кола, що замикає 8-микінечну зірку. У цілому тавро нагадує колесо. Інв. № 12920—горщик без вуха, заввишки—10 см, вироблений на колі, під шийкою оздоблений двома рядками втиснених рисок. На денці виразні відбитки дерева. З слов'янської могили, розкопаної І. Свирським на Волині.

**Мал. 4.** Тавро типу, що вміщено на малюнку 3, але невиразно відбите. Інв. № 19694—фрагмент денця, виробленого на колі. З розкопів пок. В. Хвойки у с. Білогородці на Київщині.

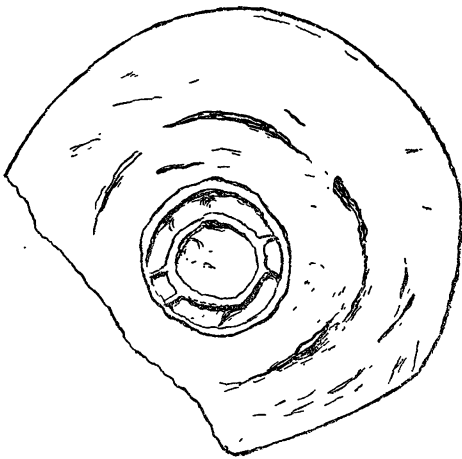
1) Всі малюнки таврів зроблено в  $\frac{2}{3}$  натурального розміру.



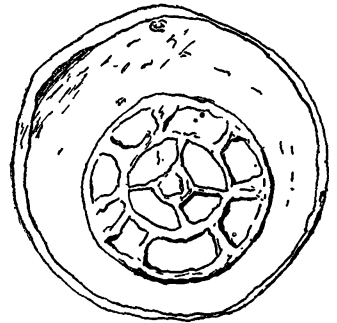
5



6



7



8

**Мал. 5.** Тавро попереднього типу, невиразно відбилися. Інв. № 18730—фрагмент денця, виробленого на колі. З слов'янського городища біля с. Липляви на Полтавщині.

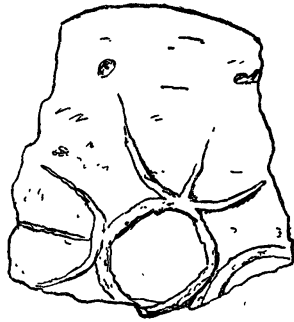
**Мал. 6.** Тавро в вигляді подвійного кола, що замикає хрест з одним подвійним перехрестям. Інв. № 18727—фрагмент денця, виробленого на колі, з слов'янського городища біля с. Липляви на Полтавщині.

**Мал. 7.** Тавро в вигляді 2-х кіл, з яких менше вписане у більше й зв'язане з ним з 2-х боків 4-ма поперечками. Інв. № 17866—фрагмент денця, виробленого на колі. Знайдено його у Києві.

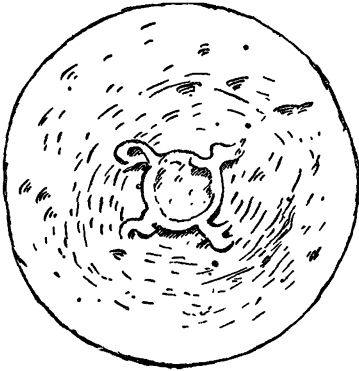
**Мал. 8.** Тавро в вигляді 3-х концентричних кіл, що зв'язані між собою поперечками (зовнішнє, більше коло з'єднане з середнім 8-ю поперечками, середнє—з внутрішнім, маленьким,—4-ма). Інв. № 9340—посудка т. зв. „Київського типу“, вуха одбиті, вироблено її на колі. Заввишки 18 см. З с. Андрушівки на Київщині.



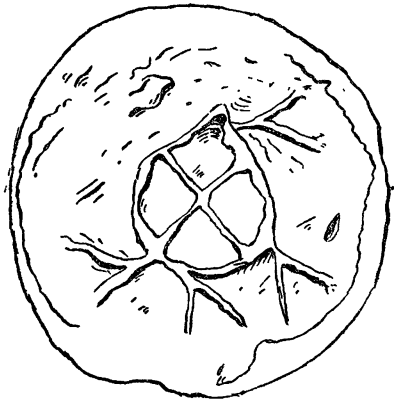
9



10



11



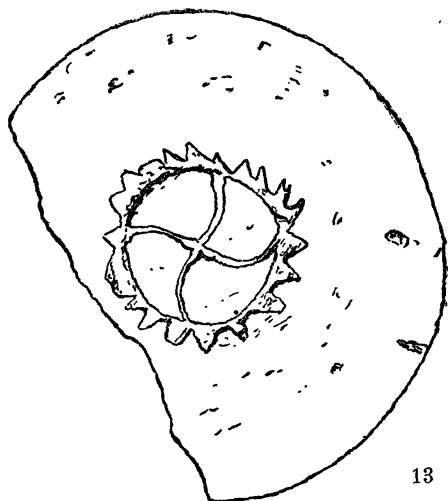
12

**Мал. 9.** Тавро в вигляді колеса, що уміщене в неправильній квадратній рамці, з якою зв'язане з одного боку кулькою. Інв. № 9444—маленький горщик з вушком. Заввишки 5 см, вироблено його на колі. Знайдено у Києві на Флоровській Горі.

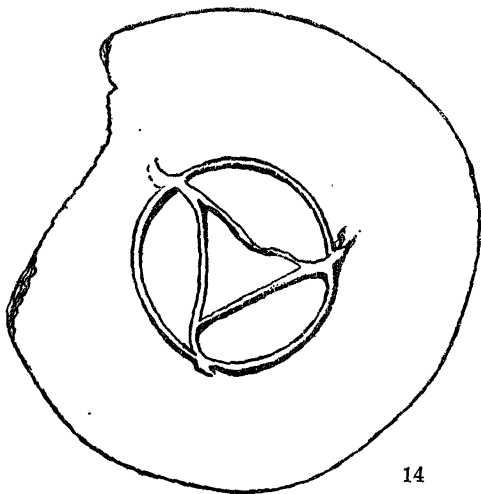
**Мал. 10.** Тавро в вигляді кола, що з 4-х боків має додатки,—півмісяць з вертикальною рискою посередині. Інв. № 18732—фрагмент денця, виробленого на колі. З слов'янського городища біля с. Липляви на Полтавщині.

**Мал. 11.** Тавро в вигляді кола, що з 4-х боків має додатки—круглясті гачки, повернуті в один бік—варіант свастики. Інв. № 12915—горщик без вуха, під шийкою оздоблений вилюжкою (хвилястою рисою). Заввишки—12 см, вироблено на колі. З слов'янської могили, розкопи I. Свирського на Волині.

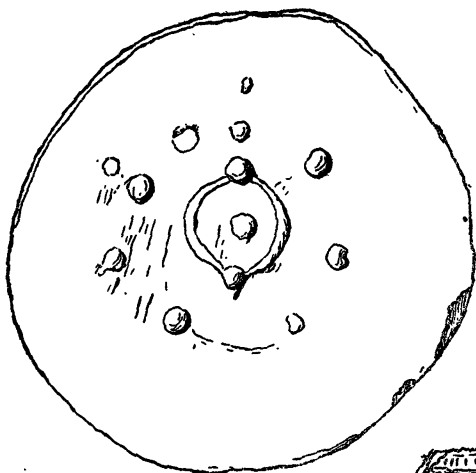
**Мал. 12.** Тавро в вигляді нерівного кола, що замикає хрест і має 4 вилюваті додатки. Інв. № 12925—горщик без вуха, заввишки 13 см, вироблений на колі, з слов'янської могили, розкопи I. Свидерського на Волині.



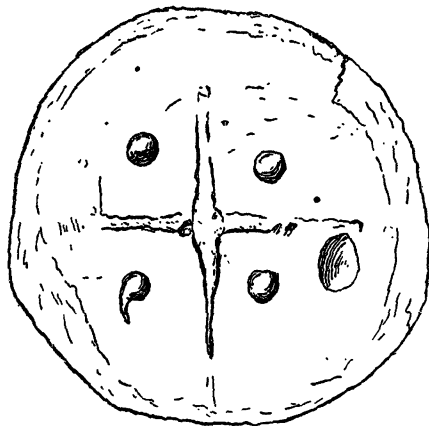
13



14



15



16

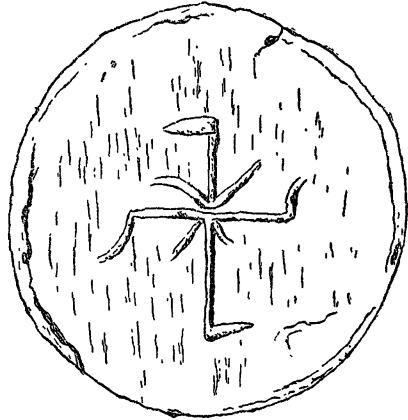
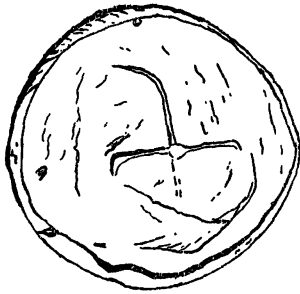


**Мал. 13.** Тавро в вигляді кола, що замикає собою свастичний хрест і оточено 20 зубчиками. Інв. № 18739—фрагмент денця, виробленого на колі. З слов'янського городища біля с. Липляви на Полтавщині.

**Мал. 14.** Тавро в вигляді кола, що замикає трьохкутник, кінці якого висуваяться за межі кола. Інв. № 17815—фрагмент денця, виробленого на колі, з розкопок пок. В. Хвойки у с. Білогіродці на Київщині.

**Мал. 15.** Тавро в вигляді кружечка, що замикає перлясту опуклину, має по одній такій самій перлинці з 2-х боків і оточена 10-ю перлинками, з яких дві парні. Інв. № 9332—горщик без вуха, вироблений на колі, вінце одбите. Горішня частина прикрашена рівнобіжними рисами, над якими розміщено низку коротеньких нарізних рисок. Заввишки (не рахуючи вінця) 16 см. Знайдено його у Києві на Подолі.

**Мал. 16.** Тавро в вигляді хреста, між перехрестям якого є 4 перлинки. Інв. № 17803—денце вироблене на колі, з розкопів В. Хвойки у с. Білогіродці. В музейній збірці слов'янського посуду є ще 2 денці з таврами цілком ідентичними, відбитими одним штампом; так само з білогіродських розкопів В. Хвойки. Інв. №№ 19695, 19698.



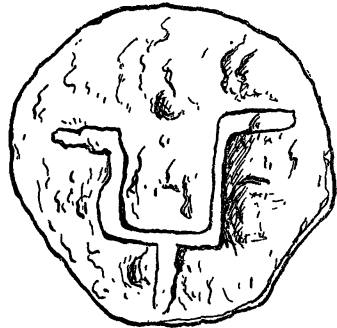
17



18



19



20

**Мал. 17.** Тавро в вигляді свастики з поширенням посередині. Інв. № 9386—горщик (вушко одбито) тонкостінний, вироблений на колі. Заввишки 8,5 см. Під низькою шийкою оддобеній 2-ма рядками орнаменту (хвилястою рисою та низькою кривих рисочок). Знайдено його в Києві на Флоровській Горі.

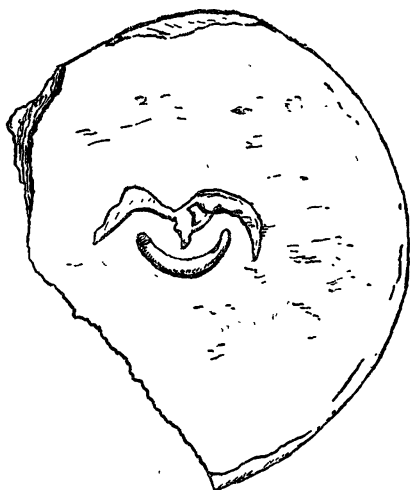
**Мал. 18.** Тавро в вигляді свастики з додатковими рисками по кутках перехрестів. Інв. № 21675—посудка з 2-ма вушками, варіант т. зв. „Київського типу“, вироблено на колі. Вироб грубий. На денці з тавром збереглися відбитки дерев'яної дошки. Заввишки—16 см. Знайдено її у с. Вчорайше, Сквирського пов. на Київщині.

**Мал. 19.** Тавро, що складається з 2-х частин—горішньої вилкуватої фігури і лежачої риси під нею. Тавро вибито чітко на рівному денці. Інв. № 18734—фрагмент денця виробленого на колі, з слов'янського городища біля с. Липляви на Полтавщині.

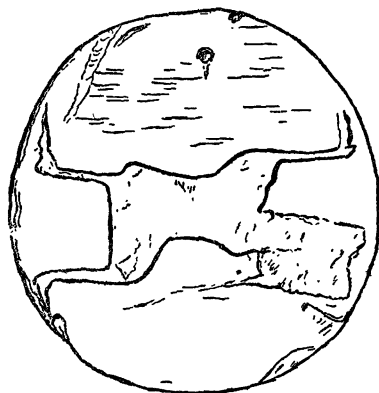
**Мал. 20.** Тавро типу попереднього. Фігура відрізняється од фіг. 19 тим, що має кінці одігнуті назовні, знизу до неї приєднано сторчову риску. Тавро вироблене грубо. Інв. № 9372—посудка глиняна т. зв. „Київського типу“ з двома вушками, вироблена на колі, частину вінчика одбито, заввишки 16,5 см. У горішній частині оздоблена 3-ма втисненими у глину рисами і низькою (нижче від них) кривих рисок. Денце нерівне—з ямками, напливами, тавро виразне. Знайдено біля м. Канева на Київщині.



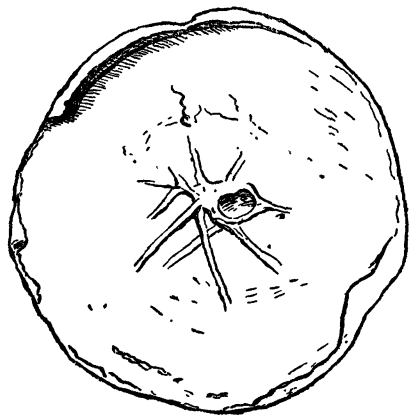
21



22



23



24

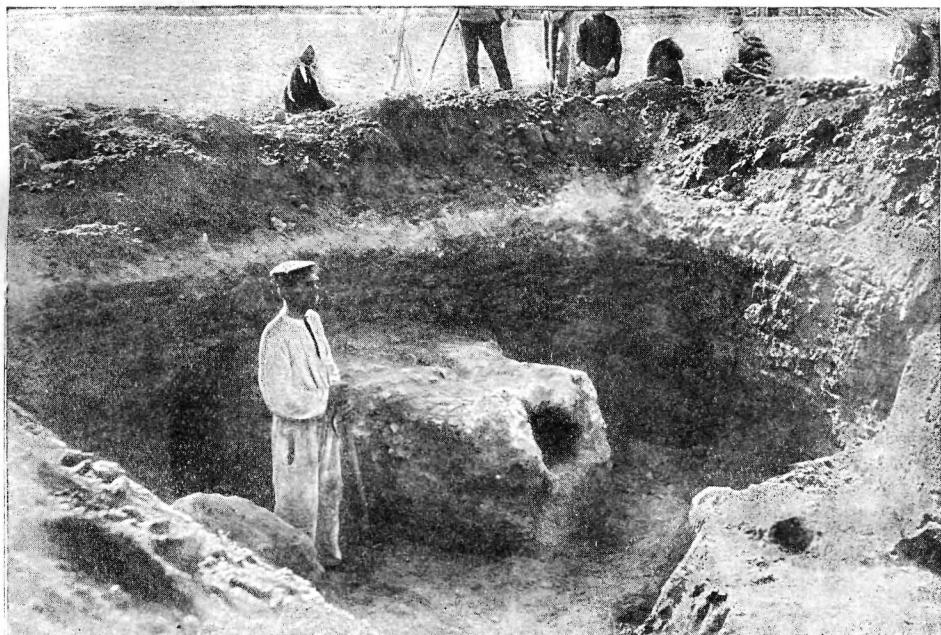
**Мал. 21.** Тавро типу попереднього, що двоїсто повторює ту ж саму фігуру. Меншу фігуру виписано в більшу. Вибраження типу фіг. 19, при чому прості риси замінено заокругленими. Інв. № 19696—денце вироблене на крузі. З розкопів пок. В. Хвойки р. 1910 у с. Білогородці на Київщині.

**Мал. 22.** Тавро, що складається з 2-х фігур—горішньої, подібної до птаха, що летить, і нижньої—півмісяця. Інв. № 19697—фрагмент денця, виробленого на колі. З розкопів пок. В. Хвойки р. 1910 у с. Білогородці на Київщині.

**Мал. 23.** Тавро в вигляді перев'язкуватої фігури з 4-ма додатками по кутках на взір ніг зі ступнями, що повернуті у протилежні сторони. Одна з ніг поповнена під час виробу посуду. Інв. № 9489—посудка з двома вухками (одного бракує) т. зв. „Київського типу“ з червоної глини. Грубого виробу на колі. Заввишки 12,5 см. Знайдено її у Києві на Флоровській Горі.

**Мал. 24.** Тавро неясне в вигляді заплутаної зірки. Інв. № 9458 — посудка з 2-ма вухками, варіант т. зв. „Київського типу“, вироблена грубо, на колі. Заввишки—11,5 см. Знайдено її у с. Букрин на Київщині.





Розкопи коло с. Білогородки (фотографії 1909 р.).

кинуту їм в науку у 30-х рр., гаряче підтримували історик Погодин, Пасек і частково Срезневський<sup>1)</sup>. Звичайно, що такий погляд на слов'янські городища, не кажучи вже про могили, утворив сприятливий ґрунт для пояснення таврів на посуді, як релігійних символів, а таврованого посуду, як ритуального. Думка ця підтримувалася ще надзвичайною тотожністю найбільш поширених типів таврів з наведеними вище символічними сонячними фігурами. Уперше за символічне значіння таврів на посуді висловився р. 1865 К. Тышкевич<sup>2)</sup> з приводу знахідки дрогичинських пломб, яким він надав значіння релігійних талісманів. Правда, ще у ті-ж самі 60-ті рр. А. Котляревський, якому Московське Археолог. Т-во доручило перегляд питання про згадані пломби, обережно подав думку про тавро на посуді, як знаки разом і фабричні і власности<sup>3)</sup>, але думка ця не звернула на себе уваги. За наших часів погляд на тавра посуду, як на символічні знаки, підтримує В. Сизов, дослідувач Гніздовських могил, і дехто з сучасних наукових робітників, напр., Клетнова, що цілковито спирається на погляд останнього<sup>4)</sup>. В. Сизов у своїй роботі про Гніздовські могилки, розглядаючи тавра на посуді з цих могил, категорично визнає їх за релігійні символи й рішуче одкидає думку, що це могли бути знаки дрібного промислу. Висновок цей він базує на тому факті, що кількість таврованого посуду в Гніздовських могилах дуже незначна (20—25 таврованих посудок на 1000 простих, про що вже згадувалося попереду), а також на тому, що не знайдено таврованих денець з цілком повторними таврами. Але як-раз аргументи легко повернути проти його думки. Якщо посуд з могилок мати за ритуальний, а тавра на ньому за релігійні символи, то цілком природно виникає питання—чому такий невеликий відсоток таврованого посуду серед могилкової кераміки? Явище це ми маємо геть чисто по всіх слов'янських могилах, де посуд знаходимо або з попелом небіжчика, або поставлений з їжею мерцеві<sup>5)</sup>. Далі чим пояснити знахідки денець посуду з „символічними знаками“ у побутовому сміттю і цілого таврованого посуду в печач землянок слов'янських городищ, яким наукові досліди давно вже повернули їх дійсне призначення фортець-осель, де за спокійні часи жила місцева влада, а у часи небезпеки ховалося населення, що взагалі оселялося навкруги городищ у селищах. Нарешті, самі типи деякого таврованого посуду з городищ суперечать можливості вважати такий посуд за ритуальний, а тому й тавра за символічні знаки. А саме горшки з вухами, глечики, посудки з двома вушками т. зв. „Київського типу“ ніколи не здибаються у могилах й є тільки побутовим посудом, який ніколи має виразні сліди звичайного хатнього уживання (див. малюнки з таврованого посуду—8, 17 (вушка

<sup>1)</sup> Историческая система Ходаковского. Русск. Истор. Сборн., т. I, кн. 3, 1837, ст. 53—54, 66. С. Пасекъ. Курганы и городища Харьковск., Валк. и Полтавск. у. Русск. Истор. Сборникъ, т. II, кн. 2, 1839, ст. 203, 219—220.

<sup>2)</sup> К. Тышкевичъ. „Свинцовые оттиски, найденные въ рѣкѣ Бугѣ у Дрогичина“. Древности, Тр. Моск. Арх. О-ва, т. I, 1865, ст. 120—121.

<sup>3)</sup> А. Котляревскій. „Замѣтка къ ст. К. Тышкевича о свинцовыхъ оттискахъ“. Древности, Тр. Моск. Арх. О-ва, т. I, 1865—1867, ст. 246, 248.

<sup>4)</sup> В. П. Сизовъ. „Курганы Смоленской губ.“. Матеріали по Арх. Россіи, № 28, 1902, ст. 111, 112. Е. Н. Клетнова. „Символика народных украш. смоленского края“. Тр. Смоленск. Госмузеев, Смоленск, 1924, ст. 117.

<sup>5)</sup> Е. Мельницъ. „Раскопки въ землѣ Лучанѣ“. Тр. XI ст. т. I. В. Б. Антоновичъ. „Раскопки въ странѣ Древлянѣ“. Мат. по Арх. Росс., № 11. Відчити з розкопів в „Извѣстіяхъ Арх. Ком.“, вип. 6, 1904 та багато інших.

одбито), 18, 19, 23, а також посуд зі збірки того-ж Всеукраїнського Історичного Музею ім. Шевченка з невиразно одбитими таврами<sup>1)</sup>. Що до зауваження В. Сизова про відсутність повторних тавр на слов'янському посуді, то проти правдивості його кажуть тавровані денця з Білогородських розкопів пок. В. Хвойки рр. 1909 і 1910. Підчас цих розкопів було знайдено 3 денця посуду (з яких 2 ріжного розміру) з таврами, відбитими одним штампом<sup>2)</sup>. Тавра ці (мал. 16) в вигляді хреста, між перехрестям якого є 4 перлинки. З них одно тавро (№ 19695) одбито дуже невиразно, але розпорядок і простір поміж перлинами той самий, що й у №№ 17803 та 19698.

З наведеного вище ясно, що тавра на слов'янському посуді не відігравали ролі релігійних символів і таврований посуд разом з нетаврованим уживали в хатньому господарстві, ставили також в могили, не вважаючи на те, чи мав він тавро, чи ні. Тотожність найбільш поширених типів таврів (але не всіх таврів!) з сонячними символами давнього минулого, яка до наших часів вводить в оману декого навіть з досвідчених дослідувачів, не має з символами нічого спільного окрім зовнішнього вигляду, хоча й вийти вони могли з символічних нарисів, найбільш приступних народнім масам.

Більш правдивою і обґрунтованою є думка про тавра, як знаки майстрів ганчарів, думка, яку підпирають дані сучасної етнології. До неї я повернуся нижче в зв'язку з питанням про техніку виробу таврів.

Простудіювавши таврований посуд Всеукраїнського Історичного Музею ім. Т. Шевченка, а також спираючись на зауваження таких поважних дослідувачів, як пок. В. Антонович, К. Мельник-Антонович, академик М. Біляшівський<sup>3)</sup> і інші, ми можемо констатувати одне постійне явище—весь таврований посуд слов'янської доби був зроблений на ганчарському колі. Не можна замовчати також і той факт, що деякі тавровані денця музейної збірки (напр., мал. 3, 18) мають ясні відбитки дерев'яної дошки. Ці факти зв'язують тавра з ганчарським колом, а відбитки дерева—наводять на думку, що тавра були вирізані на колі. Думка ця, що її раніш було висловлено також пок. чеським археологом Пичем<sup>4)</sup>, блискуче підтверджується даними сучасної етнології. Н. Смирнов р. 1905 умістив в Записках Рос. Археологічного Т-ва замітку під назвою „Живая Старина“<sup>5)</sup>, де зазначає, що йому пощастило натрапити у с. Рогачові, Дмитровського пов. на Московщині на таврований посуд, майстрів якого він розшукав. Посуд цей виробляли на ручних ганчарських колах найпримітивнішої конструкції, а саме: на одному кінці короткої лави прироблено дерев'яний кілок, на який насаджено старанно припасоване до нього дерев'яне коло. Кіл цих є декілька і їх заміняють. Деякі з них мають вирізану посередині фігуру характеру сонячного колеса, яка й відбивається на денці посуду. Готовий посуд знімають з кола руками, а не зрізують дротом, як це роблять наші ганчарі. Передивляючись уважно денця слов'янського посуду

<sup>1)</sup> Всеукр. Іст. Музей ім. Т. Шевченка. Інв. №№ 7937, 9344, 9375, 9380, 9394, 9395, 9401, 9406, 9408, 9434, 9453, 17926.

<sup>2)</sup> Там само. Інв. №№ 19695, 19698.

<sup>3)</sup> В. В. Антоновичъ. „Раскопки въ странѣ Древлянъ“. Матер. по Археол. Рос., № 11. Е. Н. Мельникъ. „Раскопки въ землѣ Лучавъ“. Тр. XI Арх. С., т. I. Н. Вѣлешевскій. „Раскопки на Князей Горѣ въ 1891 г.“. Кієвъ, 1892.

<sup>4)</sup> D-r I. L. Pič. „Seschy za dobu knížecí“ Sw. 1, Praha, 1909, st. 130.

<sup>5)</sup> Н. Смирновъ. „Живая старина“. Зап. Отд. Русск. и славянск. археологій Р. Арх. Общ., т. VІІІ, в. 1-ый, 1905, ст. 94—95.

музейної збірки, я могла зауважити одно постійне з'явище—всі денця посуду безсумнівно XI—XII в. (окрім деяких більш старанно вироблених, мал. 19)—нерівні, часто-густо мають рельєфні краї, напливи й узагалі виразно кострубаті, чого не може бути при зрізуванні посуду з кола. До цього додаю ще одно спостереження—на денцях дійсно старого слов'янського посуду не має тоненьких дугастих концентричних рисок, ще є ознакою багатьох зрізаних дротом посудок і трапляється на кераміці пізніших історичних часів. Факти ці є виразними показниками, що й майстри-ганчарі XI—XII в. знімали посуд з кола руками. Що кола ці були подібні до знайдених Н. Смирновим у с. Рогачові, цілком можна припустити, маючи на увазі їх примітивність, а також уживання в далекому минулому. Відомі виображення ганчарських кіл і різних моментів ганчарського виробництва на стародавніх єгипетських малюнках. Єгипетські кола цілком подібні до Рогачівських, ставили їх долі, через що ганчар підчас роботи мусів ставати перед колом навколішки<sup>1)</sup>. Рогачівське ганчарське коло являє собою дерев'яне кружало на короткій підставці, що має утулку для насаджування на кіл. Пускалося в рух воно лівою рукою (це ясно і з єгипетських змалювань), права оперувала глиною (звичайно за допомогою лівої). Н. Смирнов у своїй замітці каже, що на колі такого типу посуд виробляють швидко й чисто.

Зв'язок тавра з ганчарським колом разом з тим становить його в зв'язок з ганчарським виробництвом взагалі. Отже тому тавро на слов'янському посуді необхідно мати за знаки виробництва. Цієї думки тримається також і академик М. Біляшівський, хоча він і не обґрунтовує її<sup>2)</sup>. Базуючись на згаданих даних етнології, можна припустити, що й ганчарі XI—XII в. мали декілька кіл з своїм знаком-тавром, а також і без нього і виробляли посуд як таврований, так і нетаврований. На жаль, ми не маємо ані підстав, ані аналогії, щоб категорично висловитися за те, чому не на всіх колах вирізували тавра й чому не весь слов'янський посуд був таврований. Можливо, що тавра мали тільки кращі майстри, які виробляли й нетаврований посуд.

Думку проф. Пича про те, що тавра вирізували на колі для того, щоб глина підчас виробу посуду міцніше держалася на ньому<sup>3)</sup>, треба цілком одкинути—й тому саме, що більша кількість слов'янського посуду й весь сучасний посуд ганчарського виробу виготовляли й виготовляють на колах без таврів або якихось заглиблень.

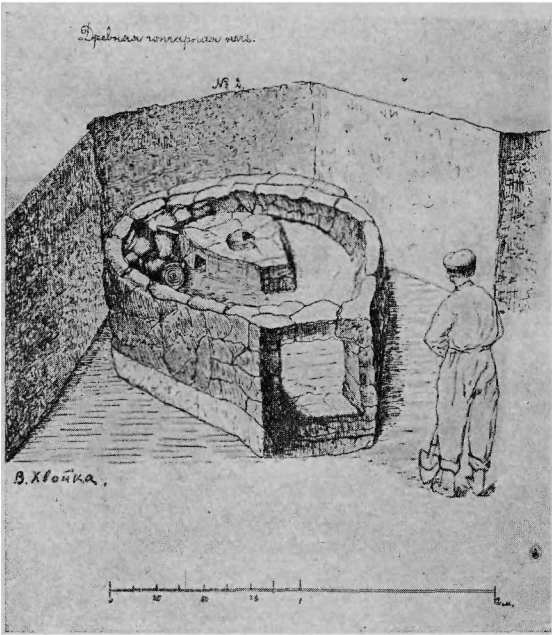
Дозволю собі тут одхилитися од своєї теми й навести, як порівняння таврам-знакам майстрів-ганчарів, знаки, що находимо на деяких цеглах князівської доби. Знаки ці являють собою опуклі фігури різноманітного характеру, починаючи з найпростіших в вигляді, напр., 2—3 рівнобіжних рисок, або літ. П, Т й кінчаючи складнішими, напр., в вигляді розтягнутої рішоточки. Такі знаки є на цеглах П'ятницької церкви у Чернігові, на цеглах київського Спаса на Берестові та на цеглах інших церков князівських часів. Всі ті знаки на цеглах, що довелось мені бачити, є цілком особними й ніде не повторюють фігур, властивих таврам слов'янського посуду. Безсумнівно, це є тавра майстрів, що виробляли цеглу. Після цього невеликого одхилення повернемося до слов'янського посуду.

<sup>1)</sup> G. Wilhison. „A Popular account of the ancient egyptias“. London, 1890, ст. 108.

<sup>2)</sup> Н. В'яшчевскій. „Раскопки на Княжей Горѣ въ 1891 г.“. Киев, 1892, с. 35.

<sup>3)</sup> D-r I. Pič. „Sečhy za doby knížeci“. Sw. i, Praha, 1909, ст. 130.

Знятий з кола й просушений посуд опалювали в спеціальних ганчарських печах. Ганчарські печі слов'янської (і князівської) доби були одмінні од сучасних. Наведу опис такої печі XIII в., що її було знайдено пок. В. Хвойкою підчас розкопів у с. Білогородці на Київщині року 1909. Згадана піч була на вільному місці біля в'їзду у стародавній Білгород<sup>1)</sup>. Отвори її були старанно замазані глиною і, як виявилось при розбиранні печі, посуд (типовий для слов'янської доби), що заповняв її середину, був порепаний і дуже перепалений, чому од легкого дотику розсипався на дрібні череп'я, що перемішалися одне з одним. З цього видно, що піч не було вчасно одмазано. На думку пок. В. Хвойки, причиною цього могла бути нагла загибель власника печі, напр., смерть його підчас здобуття Татарями Білгорода. Конструкція печі така: піч мала грушкувату



Старовинна ганчарська піч (реконструкція).

форму, пічка уміщалася в вузькій частині її. Посередині печі, на її долівці, була глиняна будовка, що приблизно повторювала форму печі (див. мал.). Будовка ця посередині мала круглий отвір, з яким з'єднувалися два поперечні ходи, що їх було пророблено у стінках будовки. Ходи ці, а також середній круглий отвір відігравали ролю димаря. Передня вузька частина печі була за грубку. Піч було збудовано на глиняній основі трошки вище від саморослої землі й при розкопках знайдено завглибшки — 0,90 м. Розміри її такі: завдовжки—2,60 м. разом з заднім глиняним виступом (який мав ушир—0,65 м.)—3,25 м. і найширше місце печі—2 м, нижня частина з основою завтовшки—0,25 м. Розмір дірки (дучки)—0,40×0,50 м. Середня будовка мала удовж—0,65 м., у найширшому місці—0,50 м. Посудом заповнювали весь простір між середньою будовкою і стінками печі, окріч передньої її частини. В розкладі посуду можна було зауважити певну систему, а саме посуд більшого розміру ставили похило в різних напрямках, через що кожна посудка мала стійку підпору у стінці або печі, або будовки з одного боку й у долівці з другого. В переміжок між більшим посудом було покладено менший. Опалювали посуд у такий спосіб: горішню частину печі з установленим посудом замазували глиною на зразок плескуватого піднебіння, далі, всю піч, окріч отвору димаря, присипали землею. Цим досягали з одного боку того, що піч довше держала жар, а з другого—помалу холола.—Обидві ці умови необхідні для того, щоб посуд виходив

<sup>1)</sup> В. Хвойка. „Древніе обитатели Средняго Приднѣпровья“. Київ, 1913, с. 91.

доброї якості. Без сумніву, що спочатку розкладали легкий вогонь, далі помалу його збільшували до необхідної норми, після того дірку (дучку) замазували глиною. Такий спосіб розпалювання ганчарської печі уживають і сучасні ганчарі. Вогонь, що прожогом виривався з печі, розбивався об будовку її, обігаючи її з обох боків, охоплював покладений там посуд і далі, через попередні ходи будовки виходив у димар.

Коли вогонь слабшав, замазували димар. Через певний час ламали глиняний верх печі й виймали посуд<sup>1)</sup>.

З усього сказаного ясно, що в слов'янську добу (і князівську) ганчарство було розвинене. Ганчарі мали свої знаки—тавра й спеціальні печі для опалювання посуду. Останній виробляли на примітивних ручних колах, з яких знімали його, не зрізуючи дротом, хоча у цю добу зустрічався також посуд вироблений без кола. Варто зазначити, що глиняний посуд був єдиний, який уживали у ту добу (за винятком дерев'яного, що не зберігся до наших часів, але за аналогією з даними сучасної етнографії, а також вважаючи на величезний дерев'яний матеріал, що мали наші предки, мусів бути значно поширений). Скляний-же та порцеляновий посуд являв собою рідкі привозні речі.

Яка була прибутковість ганчарства за слов'янські часи?—Чи додатково до свого промислу займались хліборобством стародавні ганчарі?—На це ми не маємо ніяких вказівок. Відомо, що годуватися тільки з ганчарства за наших часів нема змоги. Ми маємо приклади, коли навіть кращі ганчарі-майстри примушені були жєбрувати<sup>2)</sup>. На Київщині деякі ганчарі працюють ще і як хлібороби, маючи клопоть землі, і навіть не зважаючи на це, вони мізерно животіють<sup>3)</sup>. У 2-ій половині XVIII ст., як про це довели студії К. О. Лазаревської над цеховими актами, київський ганчарський цех був найменш заможний, здавалося, що й тоді вже він занепадав<sup>4)</sup>. Спираючись на наведені факти, що свідчать про незначну прибутковість ганчарства в пізніші історичні й наші часи, дозволю зроби́ти припущення, що й стародавні ганчарі слов'янської доби не мали великих достатків.

Закінчуючи цю невелику розвідку про таврований посуд слов'янської доби, не можу обминути, щоб не згадати ще за знаки, які зрідка трапляються на деяких стародавніх посудках. Знаки ці одмінні од таврів—їх надряпано чимось гострим, звичайно, на тулубі цілком закінченого вже посуду і мають вигляд сполучених простих рисок, що инколи нагадує літери. Це є знаки власности, що їх було надряпано самим власником посуду. Всеукраїнський Історичний Музей ім. Шевченка має 2 посудки і фрагмент великого амфороподібного посуду з згаданими знаками, а саме: на горішній частині невеликої амфорки корсунського типу надряпано знак в вигляді літ. Н (інв. № 29870). Друга посудка—це є банька з короткою шийкою й 2-ма вушками, XIV—XV в., на опуклому боці якої надряпано знак подібний до літ. Ц, перевернутої догори (інв. № 31550). Академик М. Біляшівський описує такі самі знаки власности на амфороподіб-

<sup>1)</sup> Відомості про ганчарську піч XIII в. взято з неопублікованного журналу розкопів В. Хвойки у с. Білогородці на Київщині, р. 1909, с. 5—14.

<sup>2)</sup> И. А. Зарѣцкій. „Гончарный промыселъ въ Полтавской губ.“. Полтава, 1894, ст. 112.

<sup>3)</sup> Н. Ф. Іоновъ. „Гончарный промыселъ въ Киевск. губ.“ (кустарная промышленность въ Киевск. губ.). Київъ, 1912, ст. 67.

<sup>4)</sup> Відомості ці ласкаво подала мені К. О. Лазаревська, за що я приношу їй свою щирю подяку.

ному посуді і фрагментах такого-ж посуду з Княжої Гори<sup>1)</sup>—під вушком одного посуду надряпано невеличкий прямокутний хрест і цілу низку фігур—в вигляді андріївського хреста з рівнобіжними рисками вгорі, унизу й посередині, біля них рештки ніби-то літ. М. На фрагменті були знаки в вигляді трьохкутника з заокругленими кутками, а на одбитому вушкові од посуду зазначеного типу—три риси, що з'єднуються під кутом в одній крапці (т. зв. „сороча мала“), і на другому—дві літери—М. В. Той факт, що знаки ці трапляються частіше на посуді амфороподібного типу, викликає думку, що за слов'янських часів позначали посуд цінніший, або той, що містив в собі щось цінне, напр., мед. Такими-ж саме знаками позначені і деякі срібні монетні гривні князівських часів. Знаки власности зустрічаються й на виробках старіших часів, а саме у скитську добу, на деяких бронзових площиках (наконечниках стріл). На доказ того, що наші предки уживали знаків власности, можу навести свідощтво найдавнішої пам'ятки нашого правознавства „Руської Правди“, якій вони відомі під назвою „пятен“ і „знамен“. З „Руської Правди“ ми довідуємось також, що „знамена“ накладалося на бортні дерева або борті, на промисловому знарядді, напр. сітках, а „пятнами“ пятали коней<sup>2)</sup>. Згадані знаки власности з нашого минулого майже точно повторюють такі-ж знаки, що уживають й нині народи крайньої півночі, а саме—Корели, Зиряни, Самоїди, Лопарі. Кожна сім'я у цих народів має свій окремий знак, яким і позначає всі свої речі, напр., ложки, лопати, серпи, сокири й т. інше. По цих знаках довідуються, кому належить знайдена або крадена річ. Приблизно те-ж саме ми маємо у Гуцулів—вони позначають свої сокирки знаками в вигляді хрестів, кружалків, зірок. На Кавказі плем'я Джигетів позначає своїми родовими знаками посуд<sup>3)</sup>. У нас на Україні знаки власности дуже мало поширені.

Відомі вони, напр., на Чернігівщині; тут деякі майстри позначають своє знаряддя. У колишн. Сосницькому повіті існують бортні знаки<sup>4)</sup>. Подекуди на Україні позначають кавуни. Але всі ці знаки не мають сталого характеру і не відіграють тої ролі, що відіграють знаки власности на далекій півночі<sup>5)</sup>.

1) Н. Ф. В'яшчевскій. „Раскопки на Княжей Горѣ въ 1891 г.“, Київ, 1892, ст. 22.

2) „Русская Правда“ въ 4-х редакціяхъ, изд. В. Серг'евича. СПб. 1904—I, 5; II, 9; III, 32, 35; ст. 1, 5, 11, 18.

3) П. Ефименко. „Юридическіе знаки“, Журналь Министерства Народнаго Просвѣщенія, 1874, кн. 10, ст. 65, 66, 146.

4) Ibidem, ст. 66.

5) Доповідь про таврований посуд читав автор на засіданні Археологічної Секції УАН на-весні 1925 року.