

В. П. КОВАЛЕНКО

**Розвідувальні роботи
в Середньому Подесенні
у 1976 р.**

Під час всесоюзної паспортизації пам'яток історії, археології та культури весною 1976 р. автор обстежив в Середньому Подесенні (Чернігівська область) десять археологічних пам'яток (рис. 1), більшість яких перебувала в аварійному стані¹. Нижче подано результати обстеження.

Курганний могильник поблизу с. Шестовиця Чернігівського р-ну (рис. 1, 1) вперше згадується А. Ф. Шафонським². Відомий він також з інших описів³. Колись цей могильник, один з найбільших на Чернігівщині, складався з шести груп і налічував кілька сотен курганів. Перші розкопки 19 курганів проводились П. І. Смолічевим у 1925—1927 рр.⁴ Потім могильник досліджувався Я. В. Станкевич 1946 р. (розкопано шість курганів в уроч. Коровель і один у районі кладовища в с. Шестовиця) та Д. І. Бліфельдом у 1956—1958 рр. (проведені у різних курганних групах роботи охоплювали понад 130 насипів)⁵. Крім того, 1970 р. два кургани (кенотафи) вивчались зав. відділом Чернігівського історичного музею М. А. Попудренка (група у лісі на захід від городища).

Таким чином, на могильнику було розкопано більше 150 курганів, у тому числі 57 з тілоспаленнями (31 — на стороні та 26 — на місці), 48 з тілопокладеннями (в основному в ґрунтових могилах, інколи з слідами труни, забитої цвяхами), а також 50 кенотавів. Значний процент складають поховання дружинників, зокрема є кілька парних поховань з конем та багатим інвентарем.

Матеріали цієї пам'ятки в числі найбільш значних давньоруських некрополів увійшли до «Археології УРСР»⁶. Нині більшість курганів знищена.

Наприкінці 40-х років могильник обстежував чернігівський краєзнавець О. О. Попко, який склав його досить детальний опис⁷.

¹ Коваленко В. П. Отчет о разведочных работах в Среднем Подесенье в 1976.— НА ІА АН УРСР (матеріали зберігаються у фондах Чернігівського історичного музею).

² Шафонский А. Ф. Черниговского наместничества топографическое описание. К., 1851, с. 235.

³ Филарет. Историко-статистическое описание Черниговской епархии, кн. 5. Чернигов, 1874, с. 86; Самоковасов Д. Я. Северянские курганы и их значение для истории.— Тр. III АС, т. 1. К., 1878, с. 184.

⁴ Смолічев П. І. Розкопки сіверянських могил в с. Шестовиці улітку 1925 р.— Україна, 1926, кн. 1; Смолічев П. І. Подвійні поховання X ст. коло Шестовиці на Чернігівщині.— Записки Чернігівського наукового товариства, т. 1. Чернігів, 1931.

⁵ Станкевич Я. В. Шестовицькі кургани.— КСИИМК, 1947, вып. 21, с. 100; Станкевич Я. В. Шестовицька археологічна експедиція 1946 р.— АП УРСР, 1949, т. 1, с. 56; Станкевич Я. В. Шестовицьке поселення і могильник по матеріалам розкопок 1946 г.— КСИА, АН УССР, 1962, № 87, с. 15—30; Бліфельд Д. І. Дослідження в с. Шестовиця.— АП УРСР, 1952, вып. 3, с. 123—128; Бліфельд Д. І. Славянські пам'ятники Чернігівщини по дослідженням останніх лет.— КСИА АН УССР, 1953, вып. 2, с. 30; Бліфельд Д. І. Давньоруські пам'ятки Шестовиці. К., 1977.

⁶ Археологія УРСР, т. 3. К., 1975, с. 307.

⁷ Попко А. А. Краткий отчет об археологических разведках в районе Чернигова.— НА ІА АН УРСР, 1947/20, № 882; Попко О. О. Слов'янські археологічні пам'ятки у нижній течії Десни.— Середні віки на Україні, 1971, вып. 1, с. 133—134.

Перша група курганів розташована в центрі села, на північ від городища. О. О. Попко бачив тут п'ять розораних насипів. У другій групі в уроч. Кургани у північно-східній частині села ним обстежено три великих зруйнованих насипи. Третя група, де теж було три розораних кургани, розміщувалась на північній околиці (уроч. Курганне), а четверта — на південний захід від села, у північно-східній частині уроч. Корювель. Тут зафіксовано п'ять насипів у такому ж стані, як і попередні. П'ята група розташовувалась на південно-західній околиці в уроч. Узвоз, де на лісовій терасі Я. В. Станкевич нарахувала понад півтора десятки насипів, а О. О. Попко бачив вже тільки п'ять. Нині це місце поросло густим молодим сосняком. Всі перелічені вище курганні групи тепер не простежуються. Шоста група, виявлена на південний захід від села в уроч. Корювель*, включила більше 100 насипів, які займали рівну ділянку (приблизно 500 × 300 м) на правому, дещо підвищеному березі нині висохлої річки Жердова (права притока Десни). Вона, відокремлюючи могильник від городища, оточувала його з трьох боків — зі сходу, північного та південного сходу. На заході, а також у північно- та південно-західному напрямках група була обмежена лісом, з півдня — старицею Десни.

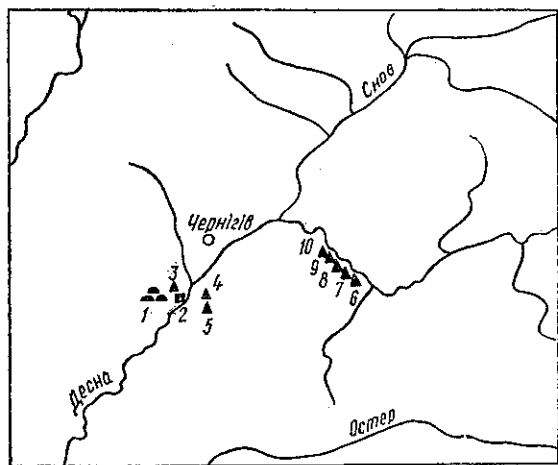


Рис. 1. Археологічні розвідки на Чернігівщині (карта).

I — городище; II — поселення; III — курганний могильник. 1—3 — с. Шестовиця, уроч. Корювель; 4 — с. Іванівка, уроч. Оборок; 5 — с. Іванівка, уроч. Євкова Гора; 6—10 — с. Салтикова-Дівиця.

Кургани в цій частині могильника розташовувались трьома скупченнями, утворюючи західну, середню та східну групи. Західна, яка має близько трьох десятків насипів, розміщена на краю лісу, по обидва боки від дороги до с. Слабин (рис. 2, б). Деякі з курганів розкопані або зруйновані цілком (великі). Ті, що залишилися, різних розмірів (висота від 0,3 м до 2 м), проте переважають маленькі насипи, які дуже розпливлися (рівчаки не простежуються). Більшість з них поросли деревами і для розкопок малопридатні. Середня група (рис. 2, 5), зафіксована на схід від попередньої, складається з 12 курганів, що витягнулися ланцюгом з півночі на південь (з невеликим відхиленням). Насипи мали форму сферичну чи зрізано-конічну.

Понад 80 курганів східної, найбільшої, групи (рис. 2, 4) розташовувались дугою з південного заходу на північ, безпосередньо вздовж правого берега р. Жердова (за 80—100 м на схід від попередньої). Насипи сферичні чи зрізано-конічні, багато з них були обведені рівчаками.

Дві останні групи широко досліджувались Д. Я. Бліфельдом та Я. В. Станкевич, проте розкопувались не всі кургани. Наприкінці 1975 р. близько 100 насипів були повністю зриті бульдозером, а поле

* О. О. Попко наводить й іншу назву — уроч. Дуброва чи Колодливо.

розоране. Сліди курганів добре помітні на чорному полі. Це круглі в плані плями білого, сірого чи жовтого кольору, діаметром від 8 до 20 м. Навколо них часто трапляються дрібні фрагменти давньоруської кераміки, кістки тварин, дрібні кальциновані кісточки та багато вугілля.

За 20 м на захід від берега р. Жердова та приблизно за 400 м на південний захід від уроч. Узвоз є нерозкопаний курган № 1 (рис. 2, 7), від якого простежується округла пляма діаметром близько 15 м (рис. 3). По краях вона світліша (світлий материковий суглинок, перемішаний з шаром оранки, та пісок), у центрі — невелика темна пляма діаметром до 4 м, густо насичена великими вуглинами, що, мабуть, являє собою залишки вогнища. На південний захід та схід від нього розташовано дві світліші ділянки попелистого суглинку. В центрі плями, на поверхні знайдено кілька фрагментів кружальних посудин. На цьому місці закладено шурф (2 × 2 м), який не виявив непорушених шарів. На глибині 0,3 м залягав світлий материковий суглинок. У шурфі в перемішаних шарах трапилось кілька уламків, що належали двом посудинам, три фрагменти бронзових накладок і маленька клепка від однієї з них, потрошені кальциновані кістки та три уламки кременю.

Одна з посудин реставрована майже повністю (рис. 4). Це кружальний горщик середніх розмірів (висота 23 см, діаметр вінець 19 см, плічок — 21 см, денця — 9 см, товщина стінок 0,7—1 м). Віңця плавно відігнуті назовні, з невеликим манжетиком; з внутрішнього боку борозенки немає. Чітко окреслені плічка прикрашено широкою «хвилюю»; на тулубі в багатьох місцях є сліди загладжування. Черепок коричневого кольору, випал

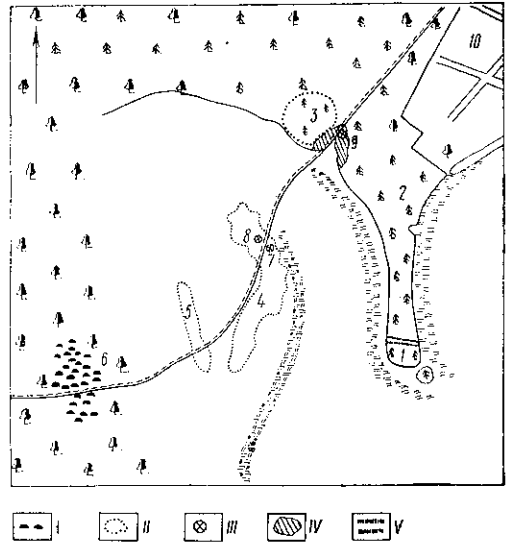


Рис. 2. Археологічні пам'ятки в уроч. Коровель поблизу с. Шестовиця.

I — кургани; II — знищені курганні групи; III — шурфи та зачистки; IV — кар'єр на поселенні; V — рів та вал городища. 1 — городище; 2 — поселення; 3 — знищена курганна група в уроч. Узвоз; 4 — знищена курганна група в уроч. Коровель (східна); 5 — знищена курганна група в уроч. Коровель (середня); 6 — курганна група в лісі; 7 — курган № 1; 8 — курган № 2; 9 — зруйноване житло на поселенні; 10 — с. Шестовиця.

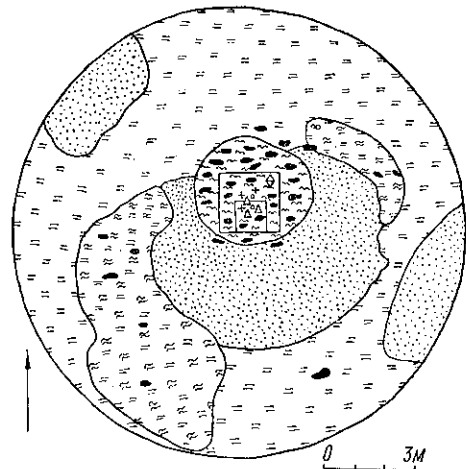
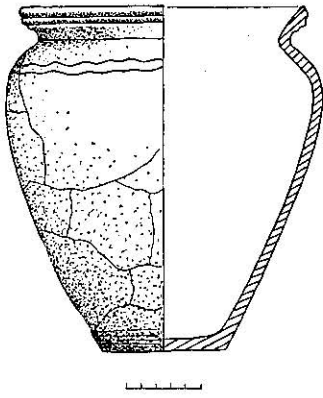


Рис. 3. Курган № 1 (план).

1 — попід; 2 — попелистий суглинок; 3 — суглинок; 4 — пісок; 5 — вугілля; 6 — фрагменти посудини № 1; 7 — фрагменти посудини № 2; 8 — уламки бронзових накладок; 9 — скупчення кальцинованих кісток.



якісний; тісто щільне, добре промішане. Друга посудина реставрована лише частково, але профіль простежується цілком (рис. 5, 1). Вона являє собою виготовлений на повільному гончарському крузі невеликий горщик, висота якого 12,5 см, діаметр вінець 9 см, денця — 5,8 см. Вінця його плавню відігнуті назовні. Вздовж зовнішнього краю вінець йде неглибока борозенка. Плічка невиразні, максимальний діаметр (10 см) припадає майже на середину висоти посудини. Зразу ж під шийкою та дещо нижче нанесено два орнаментальних пояски, кожний з яких утворений густими

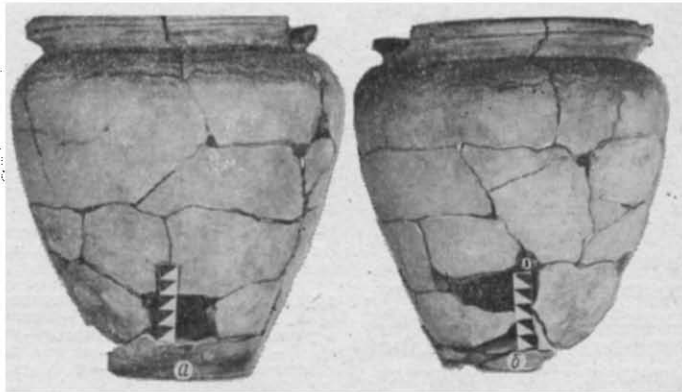


Рис. 4. Горщик № 1 з кургану № 1.

косими насічками довжиною до 1 см, обмеженими зверху й знизу прямою лінією. Нижче проходять ще три прямі прокреслені лінії. Денце без закраїнки. Посудина має сліди вторинного випалу і, очевидно, розбита ще вдавнину.

Вироби з бронзи представлені трьома уламками. Найбільший з них (довжина 5,4 см, ширина від 0,3 до 0,7 см, товщина до 0,5 мм) являє собою тоненьку пластинку, вигнуту як половина лука, що звужується до кінця, закрученого кільцем (рис. 5, 2). На лицьовому боці є рельєфний орнамент у вигляді чотирьох опуклих ліній. З них перша та третя суцільні поздовжні, а друга і четверта — поперечні косі невеликі рисочки. Кінець пластинки, закручений у кільце, неорнаментований. Помітні дві круглі головки клепок, з яких одна збереглась повністю. Її довжина 0,4 см, діаметр 0,15 см.

Другий уламок — це вигнута вузька тонка пластинка довжиною 3,5 см, шириною 0,6 см, товщиною 0,3 мм. Вона обламана з двох боків (рис. 5, 3). Орнамент відсутній. Є

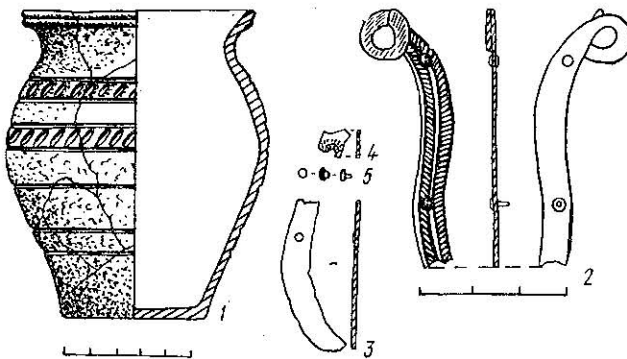


Рис. 5. Горщик № 2 (1) та уламки бронзових накладок (2—5) з кургану № 1.

головка однієї клепки діаметром 0,2 см. Третій уламок зовсім невеликий (0,7 × 0,5 см). Він також неорнаментований (рис. 5, 4). Знайдено облану клепку від нього (діаметр 1 м, діаметр головки 2 мм, довжина 1 мм; рис. 5, 5). Ці знахідки є фрагментами накладок. Виявлені тут же три куски кременю необроблені, однак мають сліди перебування у вогні.

Цей курган включав, мабуть, залишки тілоспалення на місці, які після кремації згребли до центру. Більший горщик, можливо, був поховальною урною, в яку поклали великі уламки кальцинованих кісток; менший, певно, містив жертвну їжу і побував на поховальному вогнищі. За керамікою курган № 1 можна датувати X ст.

За 20 м на захід від попереднього (рис. 2, 8) був знищений, мабуть, також нерозкопаний курган № 2 з тілоспаленням на місці. Площа навколо нього й сама пляма діаметром 12 м насичені величезною кількістю деревного вугілля, причому подекуди простежувались уламки плах. Тут же знайдено кілька дрібних фрагментів кальцинованих кісток. Насип знищено повністю, тому що в багатьох місцях материк виходить на поверхню і непереміщених шарів не залишилося. Інші кургани настільки глибоко розорані, що якихось даних про них зібрати неможливо.

Городище та селище (рис. 1, 2—3) в уроч. Коровель поблизу с. Шестовиця вперше згадується в книзі Філарета⁸. Відоме воно було й Д. Я. Самоквасову⁹. 1946 р. Я. В. Станкевич провела на городищі та селищі розвідувальні розкопки¹⁰. 1947 р. пам'ятка обстежувалась І. І. Ляпушкіним, 1948 р.— Д. І. Бліфельдом¹¹. Наприкінці 40-х років обстеження тут проводив О. О. Попко¹².

Городище та поселення розташовані за 1 км на південь від с. Шестовиця (рис. 2, 1—2), на видовженому з півночі на південь мису, що утворюється злиттям річок Десна та Жердова (від останньої збереглася лише стариця). Цей мис і має назву «Коровель». За писемними даними колись його схили були крутими, проте багаторічна оранка та посадка соснового лісу 1955 р. сильно їх згладили.

Городище займає вузький південний кінець мису і являє собою досить рівну площадку округлої форми (діаметром більше 100 м), що раніше круто обривалась зі сходу, півдня та заходу до заливних лук Десни та Жердови. З північного, напільного боку городище укріплене валом та ровом. Внаслідок постійної оранки вал сильно розплився, рів зберігся дещо краще, але теж дуже заплив. Зафіксований Я. В. Станкевич вал на південному схилі нині не простежується. У південно-східній частині мису є незначне підвищення підтрикутної форми, відокремлене від основної площі городища невеликим ровом (мабуть, внаслідок неправильної конфігурації).

Як свідчать роботи Я. В. Станкевич та Д. І. Бліфельда, городище існувало з IX по середину XIII ст.¹³ На північ від нього, за валом, розташована величезна за площею неукріплена частина поселення (довжина до 700 м, ширина 80—400 м), що займає більшу частину мису (рис. 2, 3). На північно-східній околиці селища, біля дороги з с. Шестовиця (уроч. Узвоз) є піщаний кар'єр, у зв'язку з чим культурний шар знищується. Від житла-напівземлянки залишилась тільки його північно-західна стінка довжиною близько 5 м, ширина збереженої частини 0,2—0,3 м, глибина від 0,6 до 1,5 м.

⁸ Філарет. Указ. соч., с. 86.

⁹ Самоквасов Д. Я. Северянская земля и северяне по городищам и могилам. М., 1908, с. 103, 104.

¹⁰ Станкевич Я. В. Шестовицька археологічна експедиція..., с. 56; Станкевич Я. В. Шестовицьке поселення и могильник..., с. 7—14.

¹¹ Ляпушкін І. І. Дослідження Дніпровської лівобережної експедиції 1947—1948 рр.— АП УРСР, 1952, т. 3, с. 298; Бліфельд Д. І. Дослідження в с. Шестовиці..., с. 123—128; Бліфельд Д. І. Славянские памятники Черниговщины..., с. 30; Бліфельд Д. І. Давньоруські пам'ятки Шестовиці.

¹² Попко О. О. Слов'янські археологічні пам'ятки..., с. 132.

¹³ Археологія УРСР, т. 3, с. 286, 287.

Верхня частина житла зруйнована кар'єром (рис. 6), піч не збереглась. Майже в центрі споруди наявна невелика округла лінза (діаметр 0,8 м), що включає велику кількість попелу, вугілля, кісток тварин та закопчених фрагментів кераміки. В північно-західному кутку напівземлянки була кругла яма (діаметр 1,5 м, глибина 0,5 м), яка

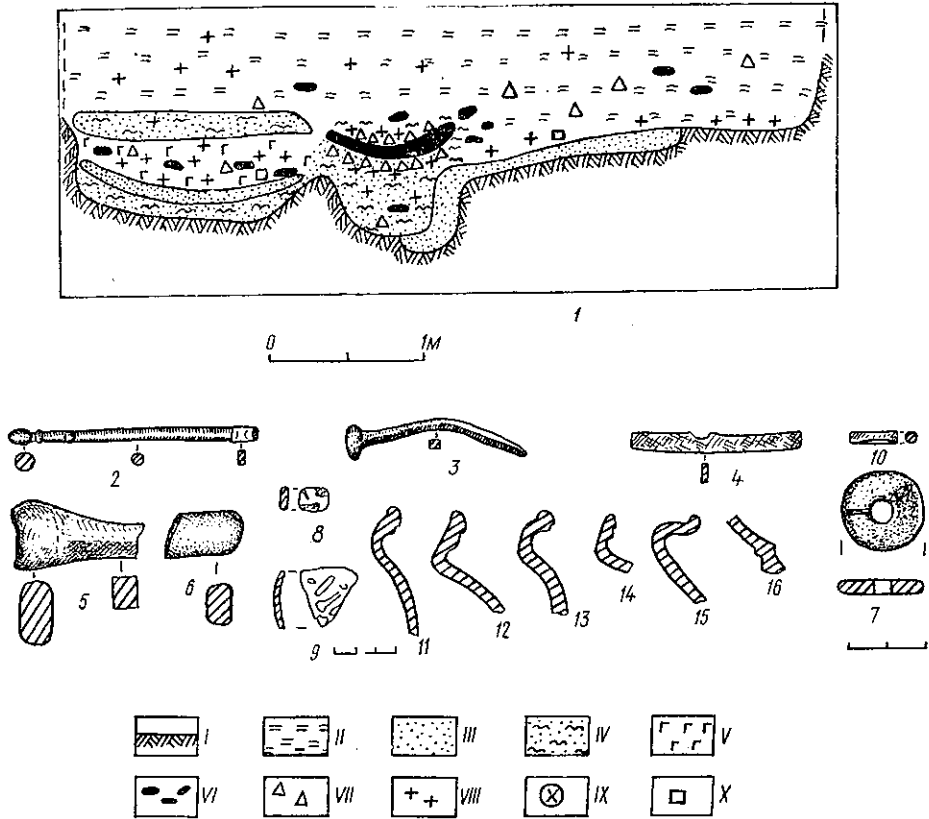


Рис. 6. Профіль житла на поселенні в уроч. Коровель (1); знахідки з житла (2—16).

I — материк; II — суглинок; III — пісок; IV — попелистий пісок; V — інтенсивно гумусований шар; VI — вугілля; VII — кераміка; VIII — кістки тварин; IX — бронзова ручка; X — залізні вироби.

містила незначну кількість кісток тварин та кераміки. В житлі знайдено округлий в перетині бронзовий предмет (довжина 11,7 см), обламаний на одному (сплющеному) кінці (рис. 6, 2). У зламі простежується вставлений всередину залізний стержень. За формою річ нагадує ручку (можливо, від ложки). Виявлено також залізні ковані предмети: квадратний в перетині цвях довжиною 3,5 см та уламок пластинки (довжина 8,4 см, ширина 0,9 см, товщина 0,15—0,2 см, рис. 6, 3—4). Крім того, трапились два уламки точильних брусків (відповідно довжина 6 см та 3,4 см, ширина 1,6—3,4 см та 2 см, товщина 1—1,8 см та 1,2 см, рис. 6, 5—6); уламок прясла зі стінки амфори (діаметр 2 см, діаметр отвору 0,5 см, товщина 0,3 см, рис. 6, 7) та два невеликі дуже патнізовані фрагменти скляних виробів (рис. 6, 8—9). Перший з них (розмір 4,2 × 1 см, товщина 0,3 см), можливо, є уламком скляного браслета, другий, що має трикутну форму (довжина сторін 3,8—3,9 см, товщина 0,2 см), очевидно, належить посудині. Поблизу на поверхні знайдена також невелика скляна пронизка (довжина 1,1 см, діаметр 0,25 см) зеленуватого кольору, вкрита непрозорою білою патиною (рис. 6, 10).

Кераміка з житла вся кружальна, переважно тонкостінна (0,4—0,6 см), тісто добре промішане, випал рівномірний, більшість фрагментів дуже закопчена. Вінця здебільшого плавно відігнуті назовні (рис. 6, 11—14), іноді різко профільовані (рис. 6, 15). По внутрішньому краю

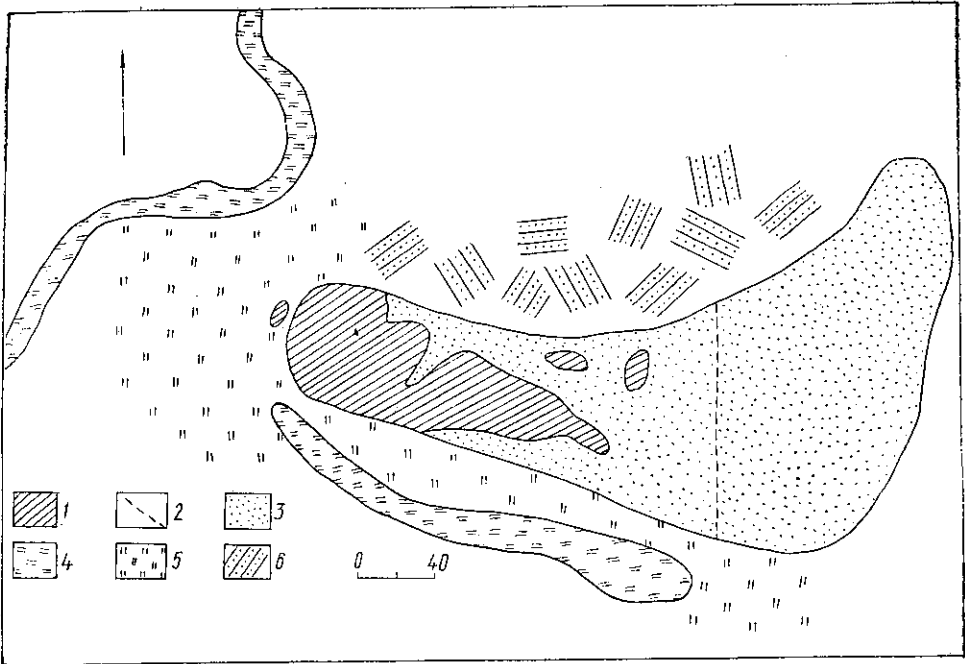


Рис. 7. План поселення в уроч. Оборок, с. Іванівка.

1 — кар'єр; 2 — межі поширення знахідок; 3 — піщаний ґрунт; 4 — болотиста старниця; 5 — лук; 6 — городи.

проходить борозенка (крім № 14), що являє собою упор для кришок. Знайдено і один уламок від кришки (рис. 6, 16).

На підставі цих матеріалів можна залишки напівземлянки датувати XI—XII ст.

Поблизу с. Іванівка Чернігівського р-ну в уроч. Оборок, за 800 м на захід від села, розташоване поселення (рис. 1, 4), відоме за матеріалами О. О. Попка (розвідки 1947 та 1964 рр.) як городище епохи Давньої Русі¹⁴. Тут є і матеріали епохи неоліту, бронзи, раннього заліза та пізньоскіфського часу¹⁵. 1974 р. нами зібрано на поселенні ліпну пізньозарубинецьку кераміку¹⁶. Весною 1975 р. пам'ятку обстежила Середньодніпровська ранньослов'янська експедиція ІА АН УРСР під керівництвом Є. В. Максимова¹⁷.

Поселення, що займало піщаний останець серед заплави, було оточене болотом (рис. 7). Останець має овалоподібну форму (площа 340 × 70—180 м, висота над заплавою від 1 до 6 м), його з півдня та південного сходу огинає русло р. Здвиж (ліва притока Десни). За даними О. О. Попка, по краю урочища проходив вал, поверхня була рівна, з незначним пониженням до середини¹⁸. Проте будь-яких слідів валу

¹⁴ Попка О. О. Слов'янські археологічні пам'ятки..., с. 139.

¹⁵ Там же.

¹⁶ Юркова Н. В., Коваленко В. Н. Пізньозарубинецькі поселення на Чернігівщині.— Археологія, 1975, 18, с. 74—75.

¹⁷ Максимов Е. В. и др. Отчет о полевых исследованиях 1975 г. Среднеднепровской раннеславянской экспедиции.— НА ІА АН УРСР, 1975/24, № 7559, с. 5.

¹⁸ Попка О. О. Слов'янські археологічні пам'ятки ..., с. 139.

знайти не вдалось, наведені Попком розміри не відповідають дійсності. Нині пам'ятка майже повністю знищена кар'єрами. Культурний шар, який мав товщину до 0,25 м (а в деяких місцях до 0,7 м), не зберігся. На поверхні трапились численні дрібні уламки кераміки різних епох та культур, вироби з кременю, кістки тварин тощо.

Кераміка представлена матеріалами епохи неоліту (дніпро-донська культура та культура ямково-гребінчастої кераміки), пізнього Трипілья (?), епохи бронзи (сосницька культура та культура багатовапнякової кераміки), раннього заліза, а також пізньозарубинецьким посудом (київський тип), давньоруським XI—XIII ст. та пізньосередньовічним

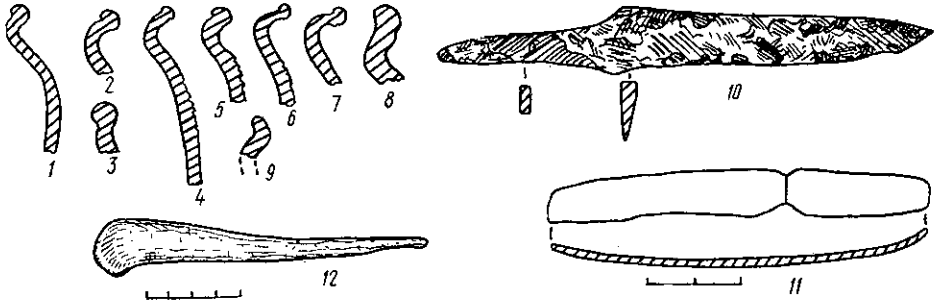


Рис. 8. Матеріали з поселення Салтикова-Дівича I.

(XVII—XVIII ст.). Серед крем'яних виробів — скребки та відщепи. Знайдено кілька уламків точильних брусків з щільного дрібнозернистого пісковіку.

Давньоруським городищем, за матеріалами О. О. Попка¹⁹, є також поселення в уроч. Євкова Гора (рис. 1, 5), приблизно за 500 м на південний захід від того ж с. Іванівка, на краю надзаплавної тераси, засадженої сосновим лісом. З півдня та південного заходу поселення огинається руслом р. Здвиж; висота над заплавою до 5 м. Пам'ятка практично повністю знищена кар'єрами на початку 70-х років; збереглася лише невелика периферійна ділянка у південно-східній частині. В кар'єрі простежувався густо насичений уламками кераміки культурний шар товщиною до 0,6—0,7 м. Матеріал представлений невеликою кількістю крем'яних відщепів і дрібних фрагментів невиразної тонкостінної ліпної кераміки з рослинними домішками та товстостінної з включеннями товченого граніту й слюди (епохи неоліту чи бронзи); є ліпна пізньозарубинецька кераміка з домішками шамоту та товченого граніту (київський тип) і давньоруська XI—XIII ст. Знайдено також уламки точильних брусків, кістки тварин, невеличке бронзове кільце від збруї (?) та ін. Будь-які сліди оборонних споруд не простежуються. 1974 р. нами виявлено на території пам'ятки ліпну пізньозарубинецьку кераміку²⁰.

Поселення Салтикова-Дівича I (рис. 1, 6) виявлене на північно-східній околиці с. Салтикова-Дівича Куликівського р-ну, в уроч. Горби. Надзаплавна тераса Десни (висотою 3—8 м) в цьому місці повертає з південного сходу на північний захід, утворюючи дугу. Зі сходу до неї підходить стариця Десни. Вздовж підніжжя тераси на відстані приблизно 100—120 м зібрані фрагменти давньоруських кружальних посудин XII—XIII ст. та кілька невиразних дрібних уламків ліпної кераміки (рис. 8, 1—3).

Більша частина поселення зайнята садибами колгоспників. За 10 м на схід від однієї з них в результаті зачистки схилу (6 × 2 м) виявлено

¹⁹ Попко О. О. Слов'янські археологічні пам'ятки..., с. 139.

²⁰ Юркова Н. В., Коваленко В. П. Пізньозарубинецькі поселення..., с. 75.

культурний шар товщиною до 1,4 м. У південній частині цієї ділянки простежена темна пляма (мабуть, сміттева яма давньоруського часу), де зібрано значну кількість кісток тварин, уламків кераміки, печини тощо. Весь посуд кружальний, у добре відмуленому тісті — невелика домішка піску, випал якісний. Вінця плавно відігнуті, з внутрішнього боку в більшості випадків наявна борозенка (рис. 8, 4—9). Багато фрагментів з лінійним заглибленим орнаментом. Тут же знайдені кістяна проколка з обламаним кінцем, виготовлена з ребра великої рогатої худоби (рис. 8, 12), залізна, дуже ошлакована чи перепалена пластинка (довжина 8,5 см, ширина 0,8—1 см, товщина 0,1 см), злегка вигнута і з тріщиною майже в центрі (можливо, фрагмент окуття чи дужки; рис. 8, 11), та залізний ніж (рис. 8, 10). Його довжина 11 см, в тому числі лека — 7 см, руків'я — 4 см; ширина лека близько 1 см. У перетині він трикутний (ширина спинки 0,25 см), з упором. Руків'я, очевидно, було дерев'яне, набивне, про що свідчать сліди дерева на ручці. На підставі керамічного матеріалу пам'ятку можна датувати XI—XIII ст.

Поселення Салтикова-Дівича II (рис. 1, 7) відкрите під час розвідки В. І. Непріної 1969 р.²¹ Воно розташоване на північно-східній околиці села на краю надзаплавної тераси (дещо нижче по течії від попереднього), проти уроч. Оболонь. З північного сходу, півночі та північного заходу тераса огинається висохлим руслом р. Убідь (Увідь), лівой притоки Десни, яке віддалене на 50—60 м від підніжжя тераси (відстань до Десни 250—300 м).

В. І. Непріна зафіксувала в кар'єрі культурний шар пізньозарубинецького часу потужністю до 0,8 м, що включав уламки товстостінного ліпного посуду, вкритого штриховкою, та чорнолощене біконічне пряслице²².

На присадибних городах зібрано незначну кількість ліпної кераміки (від садиби П. В. Дорошенко на захід до кінця кар'єра протягом близько 250 м). У трьох місцях проведено невеликі (до 1 м) зачистки схилів, проте культурного шару не виявлено. Мабуть, поселення повністю знищене кар'єром. Кераміка, за винятком кількох невеликих уламків, ліпна, товстостінна, з домішками грубозернистого шамоту. Трапився також невеликий фрагмент амфори та точильного бруска.

Надзаплавна тераса Десни зразу ж за селом різко повертає на південь, віддаляючись від сучасної течії ріки, потім на південний захід, захід, північний захід та, описавши дугу, знову наближається до русла поблизу с. Ковчин Куликівського р-ну. Простір, обмежений дугою, являє собою велику заплавну луку, яка весною заливається водами Десни. В багатьох місцях до підніжжя тераси підходять старі русла пересохлої нині р. Убідь (Увідь). На цій терасі приблизно на однаковій відстані одне від одного відкрито три поселення, площа яких руйнується оранкою.

Поселення Салтикова-Дівича III (рис. 1, 8) розташоване приблизно за 1,5 км на південний захід від села, на краю невисокої (до 2 м) надзаплавної тераси, вздовж якої з північного заходу та заходу проходить сухе русло р. Убідь. Відстань від Десни 2,5—3 км. На оранці (150 × 70 м) зібрана невелика кількість дрібних фрагментів ліпної товстостінної кераміки з домішкою грубозернистого товченого граніту і шамоту, а також кружальної кераміки давньоруського часу.

За 1 км від попереднього виявлено поселення Салтикова-Дівича IV (рис. 1, 9) приблизно за 2,5 км на захід від села, на краю невисокої

²¹ Непріна В. И. Отчет о разведке по Десне и Сейму в 1969 г.— НА ІА АН УРСР, 1969 / 35, № 5485, с. 11—12; Непріна В. І., Корпусова В. М. Розвідка по Десні та Сейму.— АДУ, 1972, вып. 4, с. 351.

²² Там же.

(2—3 м) надзаплавної тераси. Вздовж її краю тягнеться лісосмуга з північного сходу та північного заходу до підніжжя тераси підходить русло р. Убідь. На оранці (площа 200×70 — 80 м) знайдено бронзову пряжку овальної форми з рухомим язичком, кінець якого різко загнутий вниз (рис. 9, 1). За 0,5 м від неї трапились три намистини з синьої

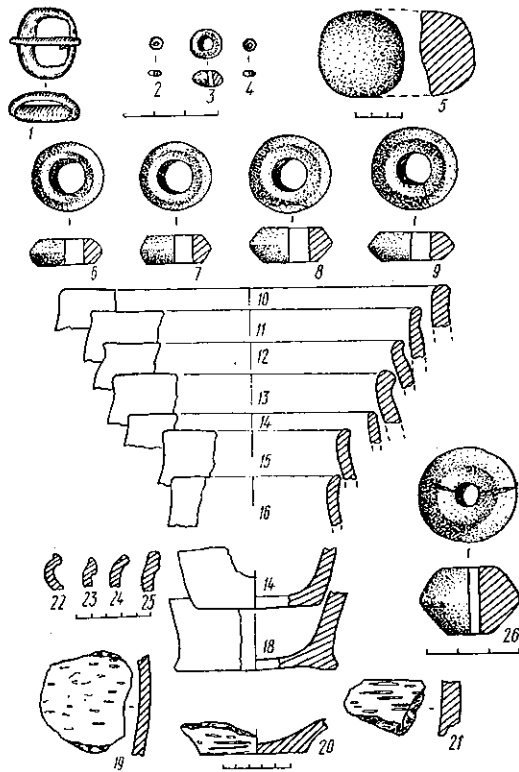


Рис. 9. Матеріали з поселень Салтикова-Дівиця IV (1—21) та V (22—26).

пасти, діаметр їх відповідно 1,1 см, 0,4 та 0,35 см (рис. 9, 2—4). Пряжка та намистини належать до звичайних для черняхівської культури типів речей і можуть бути датовані III—IV ст. н. е.

Серед знахідок є також одне фрагментоване та три цілих глиняних пряслиць (рис. 9, 6—9). Вони біконічні, чорнолощені, з чітко окресленим ребром (діаметри від 2,4 до 2,8 см, діаметри отворів 1,1—1,2 см, висота 0,9—1,2 см). Тут же знайдено половинку розтиральника (рис. 9, 5).

Кераміка, зібрана на поселенні, ліпна, за винятком трьох фрагментів. Це уламки середніх (діаметри вінець 28—18 см) та маленьких (діаметри 13—12 см) горщиків округлобоких чи ребристих пропорцій. Тісто погано відмулене, з домішкою грубозернистого шамоту. Вінця злегка відігнуті назовні чи прямі, іноді потовщені чи потоншені по краю (рис. 9, 10—16). Орнамент відсутній. Денця здебільшого мають закраїну, але є і заокруглені (рис. 9, 17—18). Найближча аналогія цьому матеріалу — кераміка з поселення Улянівка 1 (уроч. Микитин Рів)²³. Крім того, виявлено три фрагменти кружального черняхівського посуду: частину денця невеликої підлощеної посудини (мисочки?) та два уламки стінок «хрупуватих» посудин (рис. 9, 19—21). Знахідки черняхів-

²³ Максимов Е. В. и др. Отчет о полевых исследованиях 1975 г.— НА ИА АН УРСР, р. 1, № 1975/24, с. 9—11.

ської кераміки звичайні для пам'яток типу Улянівка I. Разом з іншими матеріалами вони дають змогу датувати поселення III—IV ст. н. е.

Поселення Салтикова-Дівича V (рис. 1, 10) розташоване вниз по течії, за 700—800 м від попереднього, на краю тераси, приблизно за 600—700 м на схід від Ковчинського хутора. Тут на оранці зібрано уламки кераміки, кістки тварин тощо. Ліпний посуд нечисленний і трапляється лише у південній частині поселення (до польової дороги) на незначній площі (приблизно 70×50 м). Черепки товстостінні, з домішкою грубозернистого шамоту та слідами недбалого згладжування. Є один фрагмент, поверхня якого дуже ошлакована склоподібною масою. Тут же знайдено уламок біконічного прясла (висота 2,4 см, діаметри 3,3 см і 0,8 см; рис. 9, 26).

Кружальна кераміка, зібрана у північній частині (за дорогою) на площі 800×150 м, належить до давньоруського часу і датується XI—XIII ст. (рис. 9, 24, 25). Серед інших знахідок — уламок точильного бруска, фрагмент кістяного двобічного гребінця з обламаними зубцями та ін.

Таким чином, з десяти обстежених 1976 р. археологічних пам'яток чотири виявилися знищеними (курганний могильник в с. Шестовиця, поселення в уроч. Оборок та Євкова Гора поблизу с. Іванівка, а також Салтикова-Дівича II). Поселення поблизу с. Шестовиця руйнується кар'єром.