

В. П. Коваленко, Ю. М. Ситий, В. М. Скороход
(Чернігів)

ДОСЛІДЖЕННЯ ОБОРОННИХ КОНСТРУКЦІЙ ГОРОДИЩА КОРОВЕЛЬ

В статті розглядається питання появи та конструктивні особливості оборонних конструкцій городища Коровель біля с. Шестовиця Чернігівської обл. Найбільш ранні з давньоруських укріплень городища склалися з ровиків та частоколу. Майже відразу після їх встановлення будуються укріплення малого, або внутрішнього городища, що в середині — у другій половині X ст. розширюється за рахунок посаду.

Ключові слова: Шестовиця, городище, оборонні споруди, рів, вал, частокіл, стрілка мису, ніч, дерев'яні укріплення, кераміка.

Дослідження всесвітньо відомого археологічного комплексу в ур. Коровель, поблизу с. Шестовиця, що час від часу, починаючи з XIX ст., відновлювалися в тих чи інших його частинах, з 1998 р. набули сталого характеру завдяки зусиллям Міжнародної українсько-російсько-норвезької експедиції за участі ряду наукових установ з різних країн світу, університетів, музейних закладів та академічних інституцій.

В окремі сезони у складі експедиції працювало водночас близько 150 осіб. Така концентрація сил дозволила упродовж 1998—2009 рр. розкрити на городищі 2 369 м² (рис. 1), на посаді та подолі — близько 0,5 га. Роботи велися широкими площами: щороку новий розкоп прирізався до вже досліджених ділянок з метою отримання якомога більш повної інформації про структуру забудови як городища, так і посаду, та хронологічні межі їх існування.

Однією з головних проблем, що їх мала вирішити експедиція, було питання про час спорудження городищенських укріплень, оскільки в процесі досліджень виявлено кілька смуг валів, ровів і частоколів у різних частинах мису. Оскільки більшість з них споруджені за відносно короткий хронологічний період (кінець IX — X ст.), спочатку усі вони сприймалися як син-

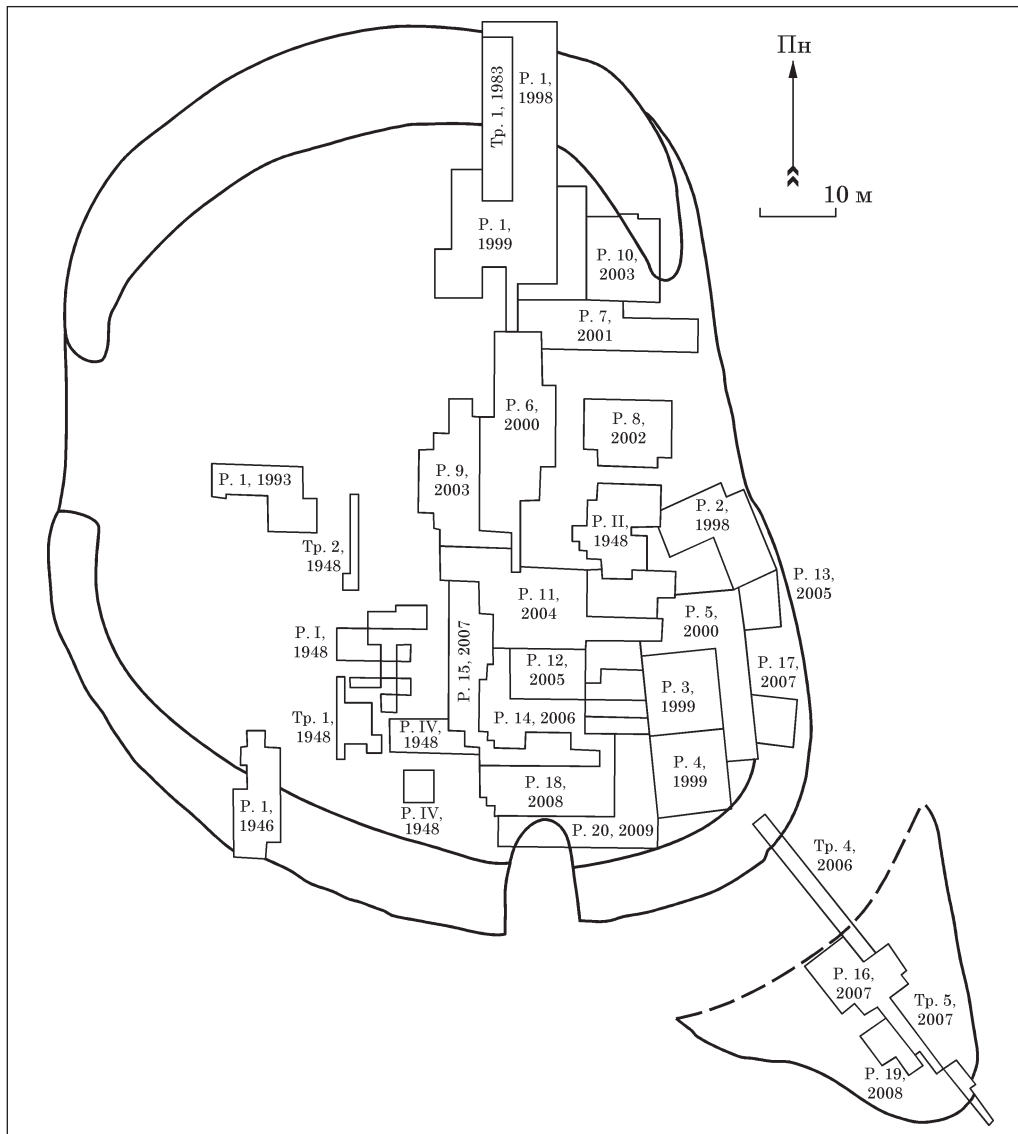
хронні. Проте поступове розширення досліджуваних площ на городищенському майданчику надавало нові дані, що суперечили інтерпретації комплексу оборонних споруд як синхронній системі, що змушує нас ще раз повернутися до розгляду структури оборонних споруд городища та їх хронологічного співвідношення (Коваленко, Моця, Ситий 2003, с. 55—57).

Городище в ур. Коровель, поблизу с. Шестовиця займає південну ділянку стрілки вузького, сильно витягнутого по лінії північ — південь мису, що більше, ніж на 600 м виступає в заплаву правого берега р. Десна. Із заходу до самого підніжжя мису підходить р. Жердова (права притока Десни), що біля городища трьома рукавами впадає в широку деснинську старицю (відому ще за описом О.Ф. Шафонського як «озеро Коровель, вступное из Десни»), з'єднану протоками з основним річковим руслом (Шафонський 1851, с. 212).

Поверхня городища являє собою досить рівний майданчик, з невеликим ухилом з півночі на південь — до стрілки мису. Це зумовлено природними особливостями мису, що утворився при зіткненні двох потоків води часів танення льодовика. Мис складається виключно з піску алювіального походження і лише на рівні його підосви зустрічаються прошарки глею, характерного для заплави р. Десна. Саме цією особливістю утворення мису пояснюється ухил ділянки південної частини мису та його форма. Мис, завширшки близько 100—110 м на його південній оконечності, починає стрімко звужуватися і закінчується підтрикутною ділянкою, яка плавно понижується до рівня заплави, що робило її абсолютно непридатною для оборони.

Як неодноразово відзначалося, перші археологічні дослідження городища були проведені 1925 р. П.І. Смолічевим, який заклав два неве-

Рис. 1. План городища Коровель з розкопами



ликі шурфи і зробив опис пам'ятки (Смолічев 1925, с. 5). 1946 р. Я.В. Станкевич дослідила ділянку валу (62,5 м²) в південно-західній частині городища (Станкевич 1946а, лл. 14—30; 1946б, лл. 1—8; 1946в, № 3562—3565). Д.І. Бліфельд у 1948 р. провів дослідження на городищі загальною площею 398 м² (Бліфельд 1948/11, с. 1—22). У 1983 р. В.П. Коваленко розрізав ділянку напільного зовнішнього валу (Коваленко, Моця, Шекун 1985, с. 287—288). Ф.О. Андросук 1993 р. заклав розкоп (близько 90 м²), який потрапив на насип внутрішнього (другого) валу (Андросук 1993/84, с. 21—23) (рис. 1).

З 1998 р. укріплення городища та східна частина його площадки цілеспрямовано досліджуються Шестовицькою Міжнародною археологічною експедицією під керівництвом О.П. Моці та В.П. Коваленка (Коваленко, Моця, Ситий, 1998/84, с. 13—14). Роботи охопили усі елементи оборонних конструкцій городища в ур. Коровель, опис яких розпочнемо зі стрілки мису (з півдня).

Стрілка мису, відрізана ровом від городищенського майданчика, має підтрикутну фор-

му, розмірами 20 × 30 м. Схили зі сходу та півдня — досить похилі, із заходу дещо більш стрімкі, що пояснюється підрізкою схилу протитанковим ровом 1941 р.

2006 р. траншеєю № 4, закладеною з метою дослідження рову, який відрізає стрілку мису, на ділянці траншеї, що вийшла на останець, було зафіксовано два ровика, розташованих паралельно один до одного, на відстані 0,4—1,0 м. Південний ровик дещо ширший (2 м на рівні материка і звужується до ширини 0,6 м на рівні дна). Південна стінка його більш похила, північна — більш крута. Глибина ровика сягає 1,1 м від рівня материка. Північний ровик вузьчий за попередній і має ширину 1,6 м та звужується до 0,4—0,8 м на рівні дна. Стінки — круті, дно відносно рівне і знаходиться на глибині 1,5 м від рівня материка (Веремейчик, Моця, Коваленко, Ситий 2005—2007, с. 105—107; Коваленко, Моця, Ситий 2006, с. 18—26). В сезонах 2007, 2009 рр. були продовжені дослідження цих ровиків ще на 10 м у західному напрямку. На нових ділянках також просте-

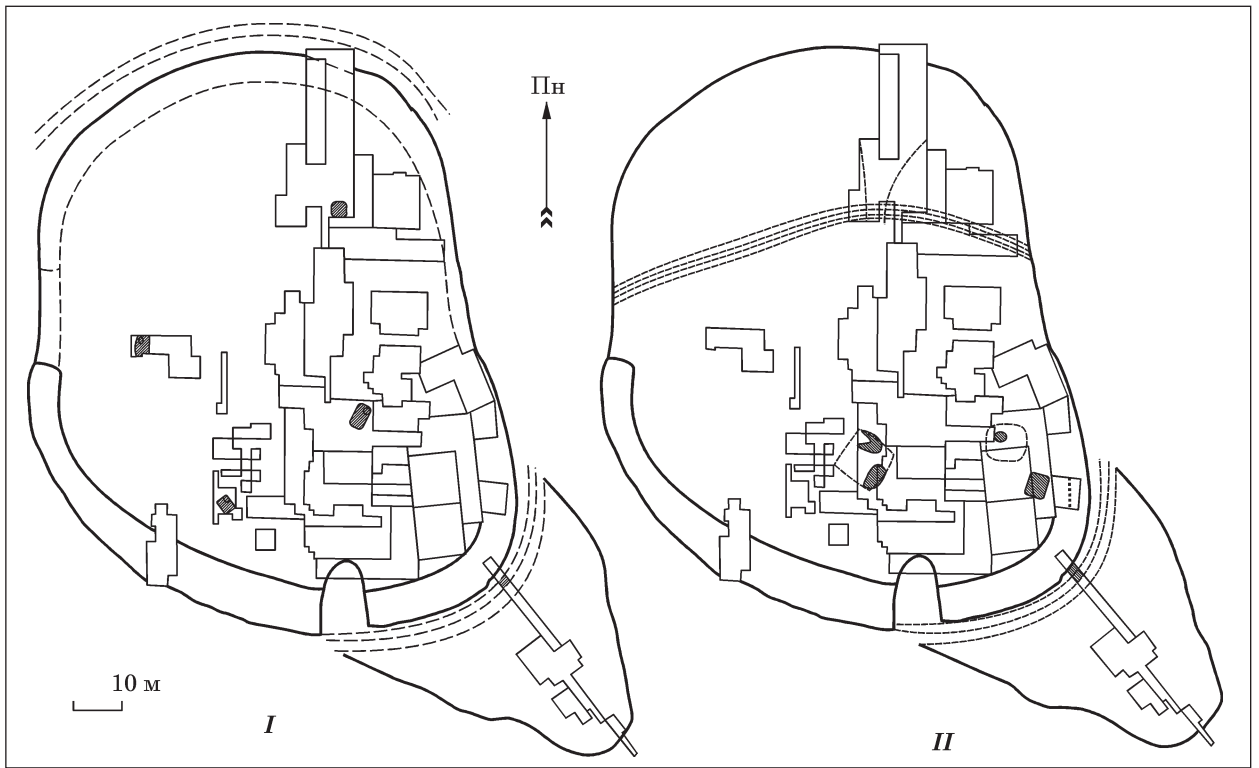


Рис. 2. Етапи розвитку Шестовицького городища: I — забудова слов'янського періоду; II — забудова початку X ст.

жується їх паралельність та фіксуються вищезгадані параметри (рис. 2, II). Знахідок у заповненні ровиків досить мало, але вони датуються кінцем IX — початком X ст.

За 90 м на північ від зафіксованих 2004 р. ровиків (вже на майданчику городища) у розкопі № 1 (2000 р.) фіксувалася подібна конструкція, що обмежувала ділянку мису з півночі. Північний ровик (рів № 1, за матеріалами досліджень) мав ширину до 3 м і глибину 0,8—1,1 м від рівня материка. Стінки ровика похилі. На відстані 0,1 м від попереднього знаходився ще один ровик (рів № 2), шириною до 1 м і глибиною 0,9 м від рівня материка. По дну його фіксуються круглі ямки діаметром близько 0,2 м, розташовані впритул одна до одної, посередині ширини ровика. Зафіксовано рештки згорілих вертикальних стовпів, після встановлення яких ровик був засипаний піском. Все це дозволяє стверджувати, що південний ровик був викопаний для закріплення в ґрунті нижньої частини частоколу. На ділянці розкопу 2000 р. вдалося зафіксувати також залишки споруди № 4. Сліди її руйнації знаходяться над ровом № 2 і водночас майже на дні рову № 1. В середині решток споруди фіксуються залишки печі, що мала потужний п'ятишаровий черень. Повний діаметр череня печі міг дорівнювати приблизно 1,5 м, а піч у такому випадку мала діаметр близько 2,1 м, що значно перевищує середній розмір давньоруської печі. Руйнація частини цієї печі утворила шар глини з печиною у заповненні рову № 1. Загальна товщина п'яти черенів печі становить близько 0,2 м і являє собою зцементований моноліт

значної міцності та щільності. Саме завдяки цій міцності центральна ділянка печі і збереглася в більш-менш задовільному стані, незважаючи на просадку шарів до котловану рову № 2, над яким вона знаходиться. Між нижнім черенем та власне тілом печі, в її центрі знаходиться шар сірого піску з включенням вугликів, який утримує подрібнені уламки від кількох горщиків. Навколо центру печі в цьому ж шарі зафіксована значна кількість кісток тварин (половинки щелеп та подрібнені кістки), це робилося з метою підвищення тепловіддачі печі (Ситий 2008, с. 115—119). Судячи з пропеченості шару в нижній частині тіла печі, вона стояла на якомусь дерев'яному помості на певній висоті, а під час пожежі впала.

З півдня від рову № 2 фіксується яма № 19. Вона має округлі обриси (верхній діаметр 0,8 м, нижній — 0,5 м) і глибину 0,7 м від рівня материка. Заповнення ями свідчить, що вона була основою для потужного стовпа, який вигорів під час пожежі. Яма № 16 розташована з півночі від рову № 1. Вона має овальну в плані форму розмірами 0,75 × 0,95 м у верхній частині, й 0,5 × 0,6 м — у нижній. Стінки ями у верхній частині пропечені внаслідок пожежі. Не виникає сумнівів, що горілий прошарок над піччю, в ямах № 16 та № 19 і наявність вугликів під шаром руйнації печі (у рові № 1) є наслідком однієї пожежі.

Ями № 16 та № 19 утворюють лінію, перпендикулярну до лінії ровів № 1 та № 2 і є західною межею споруди № 4. Наявність шарів пожежі під завалом печі (на дні ровика № 1) свідчить про те, що останній на час пожежі залишався порожнім і, ймовірно, перед пожежею був почи-

щений. Тому залишки споруди № 4 та печі потрапляють на дно рову № 1; в той же час, рів № 2 був засипаний і залишки споруди № 4 лише просідають у верхню частину його заповнення.

Знахідки зі споруди № 4 представлені двома уламками кістяного однобічного гребінця з бронзовими заклепками, уламком сланцевого оселка з борізками на поверхні, уламком залізної скоби, фрагментом бронзового кільця та фрагментами кераміки X ст. Судячи із залишків горілих прошарків, та, враховуючи відстань між ямами № 16 та № 19, розмір споруди № 4 становить приблизно $4,5 \times 4,5$ м (рис. 2, II).

Споруда № 4 може бути інтерпретована як залишки проїзної брами городища з приміщенням для сторожі над ворітьми. Його підлога спиралась на потужні стовпи, впущені в стовпові ями № 16 та № 19. Саме для обігріву цього приміщення і слугувала описана вище велика піч (Ситий 2008, с. 115—119).

У рові № 2 знайдено залізний ніж, кістяну проколку, обпиляний ріг, уламок обробленої кістки та уламок ковзана з кістки, а також нечисленні фрагменти посудин кінця IX — початку X ст.

Конструкція проїзду через оборонні споруди доповнюється двома ривчачками, що служать основою двох огорож. Західний ривчачок має орієнтацію по лінії північний захід — південний схід і майже дотикається до північно-західного кута конструкції воріт. Східний ривчачок має орієнтацію північний схід — південний захід. Від нього фіксується лише окрема ділянка, але він, судячи з усього, мав доходити до північно-східного кута проїзду. Таким чином, простір перед брамою звужується з півночі на південь (у бік воріт). На обмеженому огорожами просторі знайдені як окремі вироби з кістки (ріг обпиляний, окремі пластини тощо), так і значна кількість кісток тварин. Конструкція укріплень та брами в цілому датується початком X ст.

У сезоні 2001 р. дослідження ровиків від оборонної лінії частоколу було продовжено в розкопі № 7, де фіксувалася ділянка укріплень, довжиною 24 м (разом з розкопами у сезоні 2000 р. досліджено 35 м довжини конструкції). Напрямок ровиків дещо відхиляється від лінії захід — схід до півдня, що пояснюється дугоподібною формою цієї оборонної конструкції, що майже доходить до східного краю мису, де була повністю зруйнована ерозією північного краю більш пізнього рову.

Відзначимо кілька цікавих знахідок: з верхнього заповнення ровиків походять паличкоподібне кресало з кільцем, частина лодійної заклепки, фрагмент астрагалу з насічками; з середнього і нижнього заповнення — залізний браслет, кістяна проколка, половинка свердленого астрагалу та велика залізна лопатка для чистки вогнища з тордованою ручкою (рис. 3, I). Кераміка з нижніх шарів представлена виключно до манжетними формами вінець горщиків кінця IX — початку X ст. (рис. 3, II).

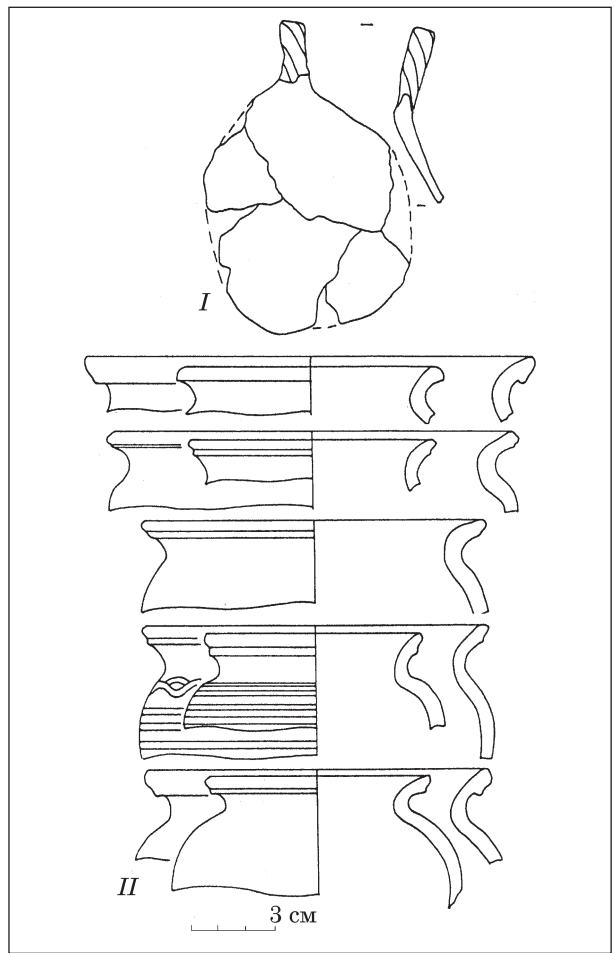


Рис. 3. Очажна лопатка і керамічний матеріал з ровиків та частоколу

Таким чином, можна дійти висновку, що перші давньоруські укріплення на городищі Корювель склалися з двох ліній — частоколу та ровика перед ним, які були збудовані від західного до східного країв мису зі слабо вигнутою назовні середньою частиною, що надавало укріпленням дещо округлих обрисів. Північна ділянка частоколу була значно довшою за південну, що пояснюється особливістю форми південної частини мису. Південна ділянка частоколу відокремлювала ділянку стрілки мису з похилими схилами і малопридатною для забудови площею. Північна ділянка частоколу приблизно посередині ширини мису мала проїзну вежу з ворітьми та піднятим над нею на потужних стовпах приміщенням («сторожкою»), що опалювалося великою глинобитною піччю. До вежі вела дорога, обмежена із заходу та сходу легкою огорожею, що поступово звужувалась по мірі наближення до воріт (рис. 2, II). Не вирішеним залишається питання наявності чи відсутності укріплень на схилах мису. Теоретично уявити собі, щоб схили, заввишки 8—10 м, до того ж, зовсім не урвисті, були залишені відкритими — важко, навіть враховуючи стислі терміни спорудження укріплень: останні просто не мали сенсу. На жаль, наступні неодноразові перебудови оборонних споруд та ерозія країв

мису, що складається з піску, практично повністю стерли їхні сліди. В розкопі № 17 стратиграфії, що фіксують розріз укріплень, містять прошарок сірого плямистого супіску з включенням вугликів, який західним краєм дотикається до ряду стовпових ямок, розташованих паралельно до краю східної тераси на відстані близько 5 м від перелама в бік заплави. Цей шар підстелений шаром сіро-коричневого супіску, потужністю до 0,3 м, що спирається на материк.

Стовпові ямки мають діаметр 0,1—0,2 м і глибину 0,3—0,4 м від рівня материка. І все ж, на одній ділянці на східному схилі тераси ці сліди вдалося зафіксувати. Конструкції частоколу та воріт з північного боку мають виразні ознаки загибелі в пожежі.

Конструкції частоколу не вимагали великих затрат праці та часу на їх спорудження, але не були й надійними, що і призвело до швидкої загибелі цієї лінії в полум'ї військової пожежі. Власне, саму їх появу можна пояснити тільки одним: зайнявши стратегічно важливий пункт, яким є зазначений мис, прибульці не мали часу на розгортання масштабних будівельних робіт. Вірогідно, ситуація була настільки напруженою, що вимагала негайного спорудження будь-яких захисних споруд. І найпростішими з них (як за часом спорудження, так і за затратами праці) був частокіл з ровиком перед ним.

Безперечно, тимчасовий характер цих перших давньоруських укріплень вимагав від мешканців городища подальшого його укріплення. Тому з внутрішнього боку від лінії частоколу викопуються рови та будуються нові, потужніші укріплення, які вимагали значно більше часу на їх побудову.

Вже згадана траншея № 4 (2006 р.) на стрілці мису з північного боку від північного ровика частоколу фіксувала рів, шириною 17 м і глибиною 3,3 м від рівня материка. При цьому стратиграфічно простежено, що ровики частоколу були заміті ґрунтом до появи нового рову. Рів остаточно відрізав стрілку мису, яка в районі рову мала ширину близько 30—35 м (Коваленко, Моця, Ситий 2006, с. 18—26). Ґрунт з рову був переміщений в бік площадки городища, що додало висоти його південній ділянці та зробило більш крутими його схили.

Південна стінка рову в траншеї № 4 плавно понижується до найглибшої точки і починає поступово підніматися в бік валу, але приблизно за 4 м від його дна плавний підйом стінки рову переривається западиною, ширина якої становить близько 2 м. Не виключено, що це — залишки більш раннього рову. Глибина його сягала 1,9 м, а ширина до відкопування нового рову могла становити на рівні материка до 7 м. Цей більш ранній рів знаходився за 9 м північніше від конструкції південного частоколу, описаного вище. Стратиграфічні спостереження дозволяють упевнено стверджувати, що цей рів значною мірою був замитий ґрунтом. З шарів заміву походить

ліпна кераміка, подібна до кераміки зі споруд, досліджених 1948 р. Д.І. Бліфельдом та 1993 р. Ф.О. Андрощуком. Усадка заповнення рову продовжувалася і після викопування на його місці нового, що і спричинило часткове просідання уламків горщиків Х ст. до верхньої частини його заповнення. Протилежної (з боку поля) ділянки слов'янського рову виявити досі не вдалося.

В розкопі № 1 (1998 р.), що розрізав укріплення напільного валу, виявлені сліди кількох частоколів з різною орієнтацією. Є кілька рівчачків з орієнтацією південний схід — північний захід, розташованих за 10—12 м від краю рову, та кілька рівчачків, орієнтованих майже по лінії схід — захід, за 8 м від краю рову. Стратиграфічно усі вони пробивають похований шар та залишки старого дерну і фіксуються на рівні першої пожежі. Регулярні реконструкції цієї ділянки укріплень майже повністю знищили залишки укріплень попереднього часу (Коваленко 1999, с. 36—41).

Відмінності в орієнтації та кількості рівчачків, в які встановлювалися вертикальні конструкції (на окремих ділянках до 8 шт.), дозволяють висловити думку про існування щонайменше однієї лінії укріплень, що передували укріпленням давньоруського часу (рис. 2, Л).

Скоріш за все, рів слов'янського часу співпав з ровом давньоруських укріплень, оскільки під внутрішнім валом малого городища, майже впритул до краю його рову, в розкопі 1993 р. виявлено житло з ліпною керамікою волинцевсько-сахнівських старожитностей (Андрощук 1993/84, с. 1—22). На користь цього свідчить і розташування ще одного житла цього періоду з півдня від напільного валу. Припущення про існування на місі Коровель слов'янського городища (кола волинцевсько-сахнівських старожитностей) не змінює погляди на етапи розвитку пам'ятки. По-перше, це лише припущення, оскільки наявного матеріалу (датуючих знахідок і навіть житлово-господарських комплексів, виявлених на практично повністю розкопаній східній половині городища) явно замало для остаточних висновків. По-друге, навіть якщо це припущення вірне, між часом існування слов'янського городища і дружинного табору була певна перерва, про що свідчить замітість рову на стрілці мису. Але відкидати можливість такої послідовності подій все ж не варто.

Водночас із ровом, що відрізав стрілку мису, з напільного боку був споруджений не менш потужний оборонний рубіж (рис. 4, Л).

Розкопами № 6 (2000 р.), № 7 (2001 р.) та № 8 (2008 р.) досліджувався рів, розташований за 6 м на південь від ровика № 2 (з частоколом) розкопу № 1 2000 р. На ділянці, наблизеній до середини ширини мису (розкоп № 6), рів, викопаний у суцільному шарі піску, має ширину близько 8 м і глибину до 3 м від рівня материка. Ближче до країв тераси ширина рову збільшується до 24 м і його глибина на виході

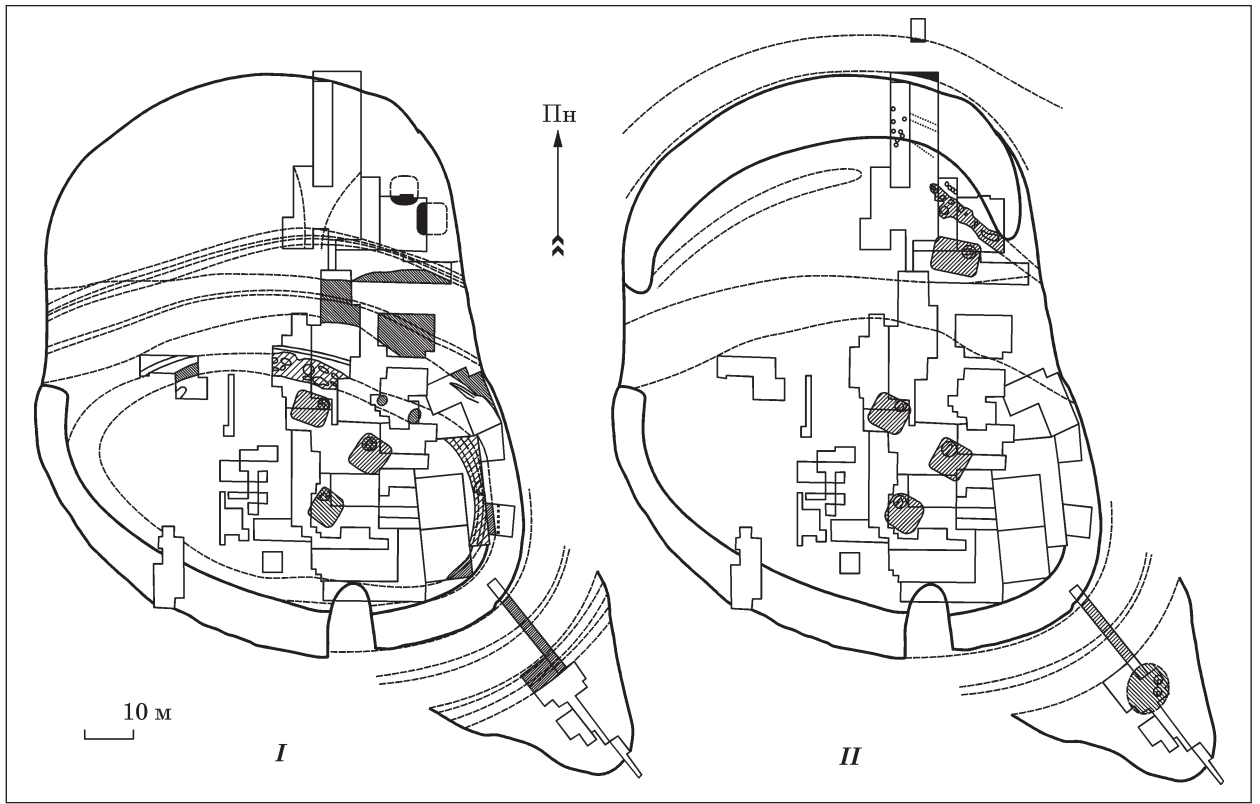


Рис. 4. Етапи розвитку Шестовицького городища: I — забудова першої половини X ст.; II — забудова другої половини X — початку XI ст.

сягає 7—8 м. Не можна виключати, що рів у районі розкопу № 6 був дещо вужчий, ніж на схід та захід від цієї ділянки. Скоріш за все, в районі розкопу № 6 чи поряд з його західною стінкою знаходились в'їзна брама та міст через рів, бо саме це місце розташоване навпроти воріт, зафіксованих у конструкції частоколу (розкоп № 1, 2000 р.) та проїзду через вал (розкоп № 9, 2003 р.). При цьому ерозія піщаного материка з часом збільшувала ширину рову та його глибину. Особливості материкового ґрунту були враховані мешканцями городища під час обладнання рову: південний схил рову (з боку укріплень) одразу був укріплений підпірною дерев'яною конструкцією, від якої виявлені залишки коричневого гумусу та стовпові ями, зафіксовані на значній глибині вздовж південного схилу рову. Скоріш за все, дерев'яні стовпи встановлювалися до рівня дна рову, а подальша ерозія стінок змістила його центр дещо на північ і значно його поглибила. Південний край рову в розкопі № 6 орієнтований приблизно по лінії, перпендикулярній до країв тераси, а на ділянці, розташованій на схід (розкоп № 8 (2002 р.) та розкоп № 2 (1998 р.) — дещо відхиляється до півдня. Подібна картина відзначена і в західному напрямку (залишки рову фіксуються в північно-західному куті розкопу 1993 р.). Западина цього рову і сьогодні добре помітна в західній частині городища, а на світліні П.І. Смолічева 1925 р. він взагалі фіксується досить чітко. Відстань між внутрішні-

ми краями ровів на стрілці мису і напільного, по лінії південь — північ становить 64 м. Саме на цьому просторі й розмістилися потужні укріплення та забудова городища. В розкопі № 6 (2000 р.) на південь від південного краю рову збереглися залишки розораного валу (ширина 6—7 м), обмеженого з внутрішнього боку ще одним ровом. Цей внутрішній рів являв собою смугу перекопаного материка, шириною до 4 м, яка складається з окремих ям різних розмірів та глибини. Найглибші ділянки ям (рову) сягають до 1,4 м. Внутрішній рів продовжується на захід у розкопі № 9 (2003 р.) й розкопі 1993 р. та на схід у розкопах № 2 (1948 р.), № 5 (2000 р.), № 4 (1999 р.) в північній частині розкопу 1946 р. (південно-східна ділянка городища). Майданчик, обмежений внутрішнім ровом, має овалоподібну форму, шириною 40 м (по лінії північ—південь) та довжину 65 м (по лінії захід—схід), тобто приблизно 0,25 га (рис. 4, I).

На дні внутрішнього рову в розкопі № 5 (2000 р.) зафіксовані сліди пожежі, розташовані безпосередньо на материковому дні рову. Стратиграфія східної стінки розкопу містить розріз внутрішнього краю валу, повздовжній розріз округлого в плані внутрішнього рову, а перпендикулярна бровка фіксує перекриття ровом котловану житла (споруда № 3, розкопи № 3, (1999 р.) та № 5 (2000 р.) (рис. 5, I).

Заповнення внутрішнього рову, дослідженого на більш, ніж 65 м розкопаної довжини, містило ряд знахідок, які дозволяють скласти уявлення

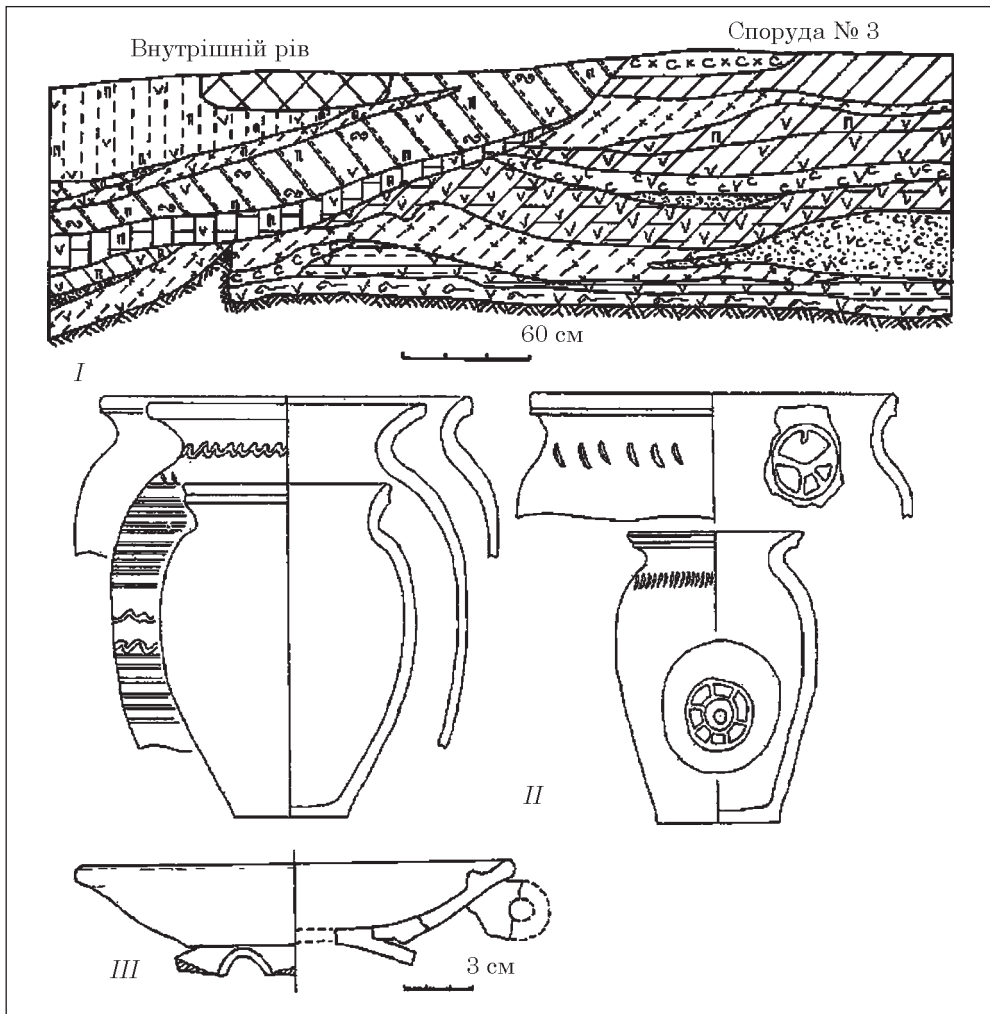


Рис. 5. Стратиграфія та керамічний матеріал з внутрішнього рову та споруди № 3: I — стратиграфія внутрішнього рову та споруди № 3; II — керамічний матеріал зі споруди № 3; III — поливна візантійська чаша із внутрішнього рову

про час його заповнення. Зокрема, в розкопі II 1948 р. на дні житла XII ст., біля печі було виявлено моливдовул логофета генікона Лева, що, на думку В. Булгакової, датується в рамках 900—912 рр. (Булгакова 1999, с. 109—117) (скоріш за все, після 907 р.). Знахідка зазначеної вислої печатки в житлі XII ст. викликала різноманітні судження в літературі. До житла зі сходу та заходу дотикаються дві ями з матеріалами X ст. Після робіт 2000 р. на розкопах № 5, 6 стало зрозуміло, що вказані ями є частками внутрішнього рову городища. Житло прорізало ділянку цього рову, і виявлення печатки на дні його котловану, скоріш за все, відноситься до нижньої частини заповнення внутрішнього рову, повністю не знищеного житлом.

Але це не єдина річ візантійського походження, знайдена в заповненні внутрішнього рову. Під час досліджень на розкопі № 5 були виявлені п'ять уламків кругової посудини, вкритої світло-зеленою, зеленою, жовто-зеленою та жовтою поливою. Один із фрагментів з рову склеївся з уламком із заповнення споруди № 3 (2000 р.) та один — з уламком зі споруди № 5. Загалом, в розкопах 2000 р. було знайдено 13 дрібних уламків від керамічної чаші на круговому піддоні. На двох уламках піддону є

отвори чи фігурні прорізи. Кольорова гама поливи (від жовтого до зеленого) та перехідні відтінки дозволяють висловити припущення, що усі фрагменти відносяться до однієї керамічної чаші, яка і була графічно реконструйована (рис. 5, III). Виявлення фрагментів полив'яної візантійської чаші підтверджують не випадковість місця знаходження моливдовула на дні внутрішнього рову — під житлом XII ст., а датування знахідок візантійського походження, як і об'єктів, де вони виявлені, відноситься до часу після 907—912 рр. Внутрішній рів, перекритий двома горілими прошарками на значній довжині, можна вважати закритим комплексом, заповнення якого сформувалося за досить короткий проміжок часу (це зумовлено особливостями культурного шару та материкової породи алювіального походження) (Ситий, Скороход 2009, с. 220—221).

Крім того, із заповнення внутрішнього рову (розкоп № 5, 2000 р.) походять два уламки сланцевих оселків, два залізні ножа, невеликий кам'яний поганський ідол, бронзовий бубонець з одним прорізом, ціла та половинка вічкастих намистин. З рову походять також три вістря стріл. Перше вістря маркує шар пожежі з включенням попелу і відноситься до типу 47 — ромбічні без

упору (за типологією О.П. Медведєва), що були розповсюджені з VII до IX ст. на території Північно-Східної Європи. Друге та третє вістря маркують шар пожежі, що відклався на дні рову. Вони належать до типу 41 — ромбовидні гнєзодівського типу. На думку О.П. Медведєва, подібні наконечники були широко розповсюджені з VII—IX ст. до середини XI ст. на території Східної Європи (Медведєв 1966, с. 65, 68). На дні рову в шарах пожежі також знайдені: уламок кресала, металева оковка із заклепкою (можливо, фрагмент оковки сагайдака) та п'ять уламків поливного візантійського посуду. Перший з них (з двох фрагментів) — вище рівня пожежі з попелом, другий та третій — в шарах пожежі з попелом, четвертий потрапив до заповнення споруди № 2 з нижньої частини рову (Ситий, Скороход 2009, с. 220—222).

Враховуючи, що пожежний прошарок лежить безпосередньо на дні внутрішнього рову, який ще навіть не почав замулюватися чи осипатися, ця спроба знищення нових укріплень на городищі відбулася практично відразу після їх спорудження.

Внутрішній рів городища, в свою чергу, прорізав заповнення котловану житла (споруда № 3, розкопу № 5, 2000 р.), в якому знайдена доманжетна кераміка кінця IX — початку X ст. (рис. 5, II).

До часу пожежі, що відклалася на дні внутрішнього рову і знищила частокіл, відносяться залишки забудови, представленої видовженими котлованами споруд з уламками зруйнованих печей. Подібна забудова чітко фіксується в південній частині площадки городища. Це залишки будівель наземного типу, які мали лише окремі заглиблені в ґрунт ділянки (рис. 2, II). Забудова раннього періоду відрізняється від більш пізнього, для якого характерні квадратні котловани жител, подібні до забудови давньоруських міст X ст. (рис. 4, I).

Враховуючи наведені вище знахідки, відбулося це незабаром після переможного походу 907 р. на Візантію. Літопис під 913 р. повідомляє, що після смерті Олега і початку правління в Києві Ігоря: «...Деревляне затворишася от Ігоря по Олгове смерті». І вже наступного, 914 р. «...иде Игорь на Деревляны, и победивъя, и возложи на нь дань болши Олговъ» (ПСРЛ 1962, ст. 42).

Про непокору лівобережного населення літописець не згадує, проте, враховуючи, що після смерті чи не кожного кийського князя «добровільно об'єднані» слов'янські племена повставали (принаймі, до середини XI ст.), намагаючись позбавитись зверхності Києва, є підстави припускати, що і в даному випадку розігрувався той самий сценарій. Тим більше, що прагнення свободи підігривало й бажання перерозподілити привезене з Візантії шестовицькими учасниками походу добро. В усякому разі, хронологічно обидві події практично співпадають у часі.

Конструкції північної ділянки укріплень малого (чи внутрішнього) городища досліджувалися в розкопах 1993 р, № 6 (2000 р.) та № 9 (2003 р.). Вал, майже повністю розораний, займає простір між південним краєм зовнішнього і північним краєм внутрішнього ровів і розміщується в рамках смуги, завширшки 6,5—8,0 м. При цьому, по зовнішньому краю валу частина простору між валом та ровом відводилася під берму. Ширину останньої можна визначити за матеріалами розкопу № 2 (1998 р.), в якому зафіксовано рівчачок, 0,3—0,4 м завширшки, паралельний до краю рову і розташований на відстані 0,2 (біля краю тераси) — 1,1 м (далі, вглиб тераси) вздовж рову. Саме відстань в 1,0—1,5 м (з урахуванням ерозії краю рову) і слід вважати шириною берми (Коваленко, Моця, Ситий 1998/84, с. 32—39).

В розкопі № 13 (2005 р.) над рівнем материка фіксувалися кліті, засипані материковим піском. Кліті мали підтрапецієподібну форму, розмірами 2,0—2,2 × 2,0 м (Коваленко, Моця, Ситий 2004—2005, с. 18—25). Розкоп знаходився в місці повороту напрямку укріплень, що і пояснює підтрапецієподібну форму та різну довжину сторін клітей. У східній стінці розкопу знаходяться лінзи, котрі дозволяють висловити припущення, що за межі клітей, у бік схилу тераси, були випущені кінці поперечних деревин зрубу. Якщо це припущення вірне, то верхня частина схилу тераси могла мати дерев'яну конструкцію, подібну до укріплень схилу рову, яка для стійкості була перев'язана з конструкціями клітей. Зазначимо також, що зовнішня стінка кліті знаходиться на відстані в 1 м від переламу материкового краю тераси. Цей простір також слід вважати за берму, а її основою могли бути залишки дерев'яних кінців зрубу.

На відстані 1—2 м від зовнішнього краю внутрішнього рову досліджений рівчачок, шириною 0,2—0,3 м, у дні якого фіксуються ямки від зітлілих вертикально поставлених деревин. Така конструкція відзначена в розкопах 1993 р., № 9 (2003 р.), № 6 (2000 р.) та в північно-східному куті розкопу № 5 (2000 р.). У розкопі № 5 рівчачок від вертикально поставлених деревин знаходиться за 0,9 м від краю внутрішнього рову. В розкопі № 13 (2005 р.) фіксуються ямки від вертикальної конструкції, яка одним боком дотикалася до валу, а іншим — до внутрішнього рову.

В розкопі № 9 (2003 р.) простежується розрив у тілі насипу валу; на цій ділянці відсутній і внутрішній рів (Моця, Коваленко, Ситий 2005, с. 233—234). Це може свідчити про існування саме тут проїзду через вал. На користь цього побіжно свідчить і той факт, що саме тут і проходить дорога на городище з території посаду (з півночі), що традиційно пролягала через напільний в'їзд. Сучасний стан збереженості зазначеної ділянки валу не дозволяє більш детально охарактеризувати особливості облаштування проїзду. Вірогідно, тут стояла дерев'яна вежа з шириною

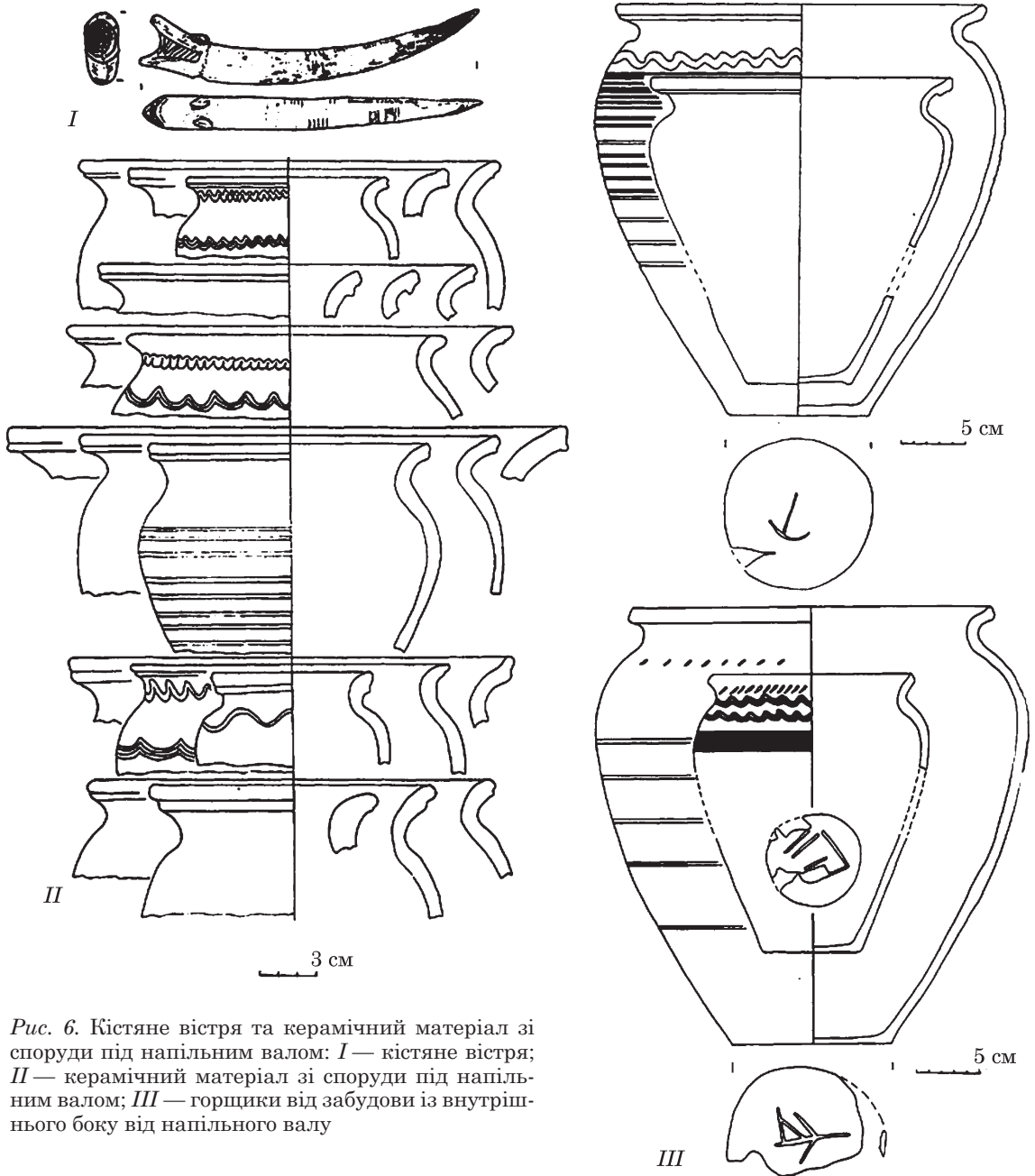


Рис. 6. Кістяне вістря та керамічний матеріал зі споруди під напільним валом: I — кістяне вістря; II — керамічний матеріал зі споруди під напільним валом; III — горщики від забудови із внутрішнього боку від напільного валу

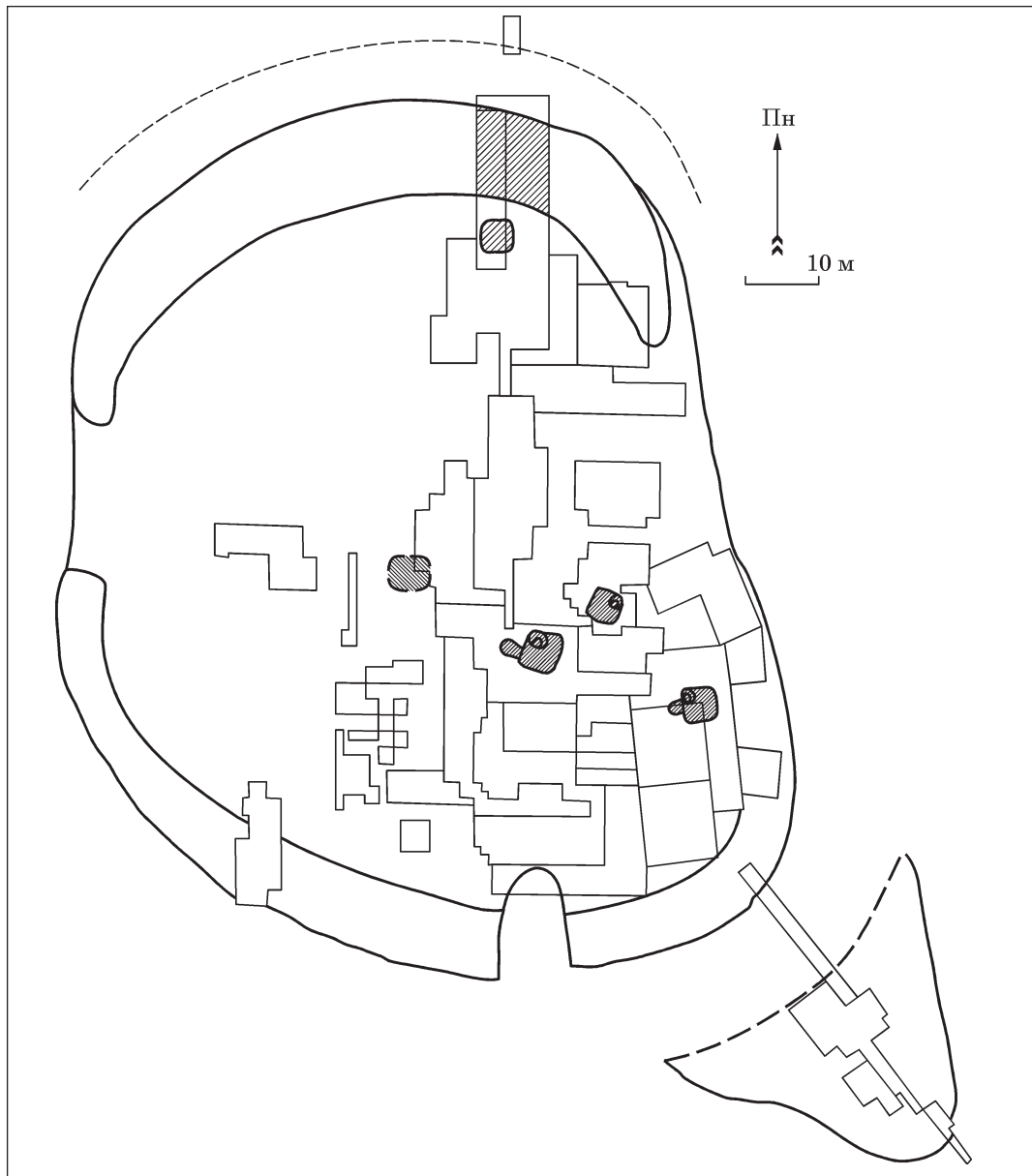
проїзду біля 3 м, що в цілому відповідає розмірам подібних конструкцій зазначеної доби.

За 45 м північніше валу внутрішнього городища (з напільного боку) фіксуються рештки ще однієї смуги укріплень, що також неодноразово перебудовувалися. Як і вище описані фортифікаційні споруди, вони також датуються в межах X ст., а відсутність знахідок з вузькими датами тривалий час ускладнювала спроби з'ясувати етапність різних ліній укріплень на городищі чи підтвердити їхню синхронність. Проте стратиграфічні спостереження дозволяють все ж зробити певні висновки.

Зокрема, під насипом напільного валу зовнішнього городища в розкопі № 10 (2003 р.) частково досліджені 2 котловани підквадратної форми (споруди № 1, 2), що, судячи з форми та

розмірів, були житлами кінця IX — першої половини X ст. (рис. 4, I). Окрім численних уламків кераміки, оселків та ряду маловиразних залізних предметів, з заповнення споруди № 2 походить кістяне вістря із зображенням голови дракона із отвором у пащі (рис. 6, I). Подібні вістря знайдені в 5 курганах шестовицького могильника (№ 24, 46, 61/4, 84 та 141 за Д.І. Бліфельдом). Усі вони належать до дружинних поховань з конем, здійснених за обрядом кремації на місці (окрім поховання № 61/4, здійсненого за обрядом інгумації) (Бліфельд 1977, с. 86—87), що, на думку, Ф.О. Андрощука, датуються 900—950 рр. (Андрощук 1995, с. 120), і, таким чином, підтверджують дату спорудження напільного валу зовнішнього городища — середина — друга половина X ст. (рис. 6, II). На час існування

Рис. 7. Забудова Шесто-вицького городища кінця XI — середини XIII ст.



споруд № 1 та № 2 вони знаходилися на північ від валу внутрішнього городища, тобто фактично на території його посаду.

Конструкції напільного валу зовнішнього городища досліджувалися 1983 р. (траншея № 1, 20 × 4 м) та 1998 р. (розкоп № 1 1998 р). Траншея 1983 р. була закладена майже впритул до стародавнього в'їзду на городище з напільного боку, там, де, вірогідно, розташовувалась центральна в'їзна брама. Враховуючи складну багаторядну систему природних перепон, що оточували городище з боку заплави, саме цей, північний, напрямок був, вірогідно, найбільш вразливим під час нападу. Не випадково, саме на цій ділянці досліджень було виділено 8 будівельних горизонтів — свідчень численних перебудов укріплень, що набагато гірше фіксуються в інших місцях. Кожна така перебудова супроводжувалась нівелюванням решток пошкоджених конструкцій брами ледь не

до материка та спорудженням нових, що заповнювались ґрунтом, взятим безпосередньо поряд. Внаслідок цього, в заповненні дерев'яних конструкцій брами був зібраний матеріал різних епох — від слов'янської доби до XII ст., що і спричинило свого часу помилкове датування часу спорудження всього напільного валу.

Проте вже роботи 1998 р. (розкоп № 1) виявили в тілі напільного валу зовнішнього городища сліди досить складних конструкцій, типу двох каркасно-плотових стін, розташованих на відстані близько 3 м одна від одної, причому, кожна з них мала подвійний контур (відстань між цими стінами становить 0,3—0,5 м) (Коваленко 1999, с. 36—41). Поряд із ямками від невеличких кілочків плотової конструкції, розташованими на відстані 0,08—0,2 м одна від одної, через кожні 2,0—2,5 м у складі цих конструкцій зафіксовані ямки від більш потужних стовпів, діаметром 0,3—0,5 м. Враховуючи,

що вал насипався із сипучого піщаного ґрунту, присутність у його тілі подібних посилюючих конструкцій була необхідною. Можливо, вони додатково скріплювалися й певними горизонтальними зв'язками. Виходячи із розташування та кількості стовпових ямок, не виключено, що з внутрішньої сторони валу вони підсилювалися додатково ще якимись захисними спорудами (типу літописного «столпія» чи додаткових зрубів-городень). З напільного боку ширина укріплень сягає 10—12 м при висоті до 2 м.

Перед напільним валом зовнішнього городища з півночі проходив рів, параметри якого були зафіксовані в ході робіт 1998 р.: ширина близько 12 м при можливій глибині до 3 м. Як і в системі укріплень внутрішнього (малого) городища, з боку майданчика до його підніжжя прилягав т.зв. «внутрішній рів», зафіксований в розкопах 1998, 2001 та 2003 рр. Фактично він і в цьому випадку являв собою низку окремих ям, завширшки до 2,4 м і завглибшки до 1,2 м, викопаних безсистемно, з метою швидкого отримання ґрунту для підсіпки тіла валу. Цей «внутрішній рів» відсутній на ділянці, що знаходиться перед ймовірним в'їздом на городище і, таким чином, є додатковим аргументом на користь його розташування саме тут.

У подальшому саме ця ділянка оборонних споруд, як найбільш вразлива, в ході численних штурмів городища неодноразово перебудовувалась і реконструювалась, аж до появи в тілі напільного валу в XII ст. типової для цієї доби системи взаємопов'язаних городень і клітей, причому останні, судячи з деяких спостережень, могли бути щонайменше двоповерховими (рис. 4, II).

Їхні конструктивні особливості та етапи перебудови досить детально описані в ряді попередніх авторських публікацій, що позбавляє нас необхідності звертатися до цього питання ще раз (рис. 7) (Коваленко 1999, с. 36—41).

Подальша доля напільної лінії укріплень внутрішнього городища вимагає перегляду. Якщо наші припущення про час спорудження напільних смуг укріплень внутрішнього (початок — перша половина X ст.) і зовнішнього (середина — друга половина X ст.) городища вірні, то після розширення площі майданчика рови внутрішньої лінії ставали не просто зайвими, а й створювали загрозу відносно легкого проникнення штурмуючих по дну цих ровів, що виходили на обидва схили мису, практично в центр городища. Відтак, ця смуга ровів мала бути засипана, а ті місця, де вони виходили на край тераси, були додатково укріплені дерево-земляними конструкціями. Одна з таких ділянок досліджувалася в розкопі № 7 (2001 р.), де рештки валу другої половини X ст. перекривають старий рів (малого чи внутрішнього городища).

Відкритим залишається і питання про причини розширення (майже вдвічі) у другій половині X ст. площі шестовицького городища. Як засвідчують плани, його забудову практично

на усіх етапах існування навряд чи можна вважати інтенсивною чи навіть щільною: тут на кожному хронологічному етапі водночас співіснувало (з урахуванням нерозкопаної західної частини) від семи до десяти жител, зі значними за площею вільними ділянками між ними (рис. 4). Навіть враховуючи, що значна частина населення комплексу мешкала на посаді і подолі, все це не пояснює такого нераціонального використання площ в межах укріплень.

І пояснення цьому феномену, на наш погляд, може бути дуже простим: саме в таких таборах збирав дружину для масштабних військових акцій Володимир Великий (згадаймо хоча б велетенські розміри князівського Білгорода) (Толочко 1980, с. 137), десь мусив концентрувати він загони, оголосивши війну бунтівливому сину Ярославу Мудрому; в таких королівських таборах проживала чисельна дружина датського короля Гаральда Синеzubого, надлишок якої став непотрібний йому після війни з Оттоном II, на датсько-німецько-вендському прикордонні мав знаходитись Йомсборг — напівнезалежний табір «диких дружин» вікінгів (Шінаков 2002, с. 253—255).

Таким чином, подібна практика не була чимось новим чи надзвичайним для Русі явищем: подібні табори, в яких концентрувалися військові контингенти, що незабаром мали бути задіяні в чергових військових походах, являлися явищем загалом типовим. І все ж певна загадка в цьому явищі є: переважна більшість таких таборів знаходилась саме на території Північного Лівобережжя.

На стрілці мису після викопування південного рову, конструкція частоколу та ровики біля нього проіснували певний період. Сліди пожежі частоколу (як і з північного боку городища) тут не зафіксовані, але навряд чи ця конструкція могла проіснувати досить тривалий час.

Під час дослідження стрілки мису фіксувалися шматки глиняної обмазки та печини, що супроводжувалися керамікою початку XI ст. Як з'ясувалося під час подальших досліджень, на місці вже не існуючого частоколу наприкінці X — на початку XI ст. існувала наземна споруда, від якої збереглися залишки двох глинобитних печей. Ділянка, на якій збудовано наземну споруду, нерівна (понижується на південь і має ухил на захід та на схід), тому, скоріш за все, споруду було поставлено на вкопані вертикальні стовпи (чи взагалі вона мала конструкцію з вертикально встановлених деревин) (рис. 4, II). Вірогідно, на стрілці було збудовано оборонну башту, котра дозволяла контролювати підступи до городища з півдня та здійснювати контроль за руслом р. Десни, що протікала безпосередньо під стінами городища. Наявність вугликів та обпаленої обмазки вказують на загибель споруди у вирі подій першої третини XI ст.

В першій половині XI ст. (за часів Мстислава Володимировича) пам'ятка, як і всі подібні дружинні

табори, переживає нову військову катастрофу: потужний (до 0,2 м) горілий прошарок зафіксовано на зовнішньому схилі валу з напільного боку. Ця пожежа знищила городище, посад і значно скоротила забудовані площі на подолі. Відродження життя відбулося на терасі лише наприкінці XI ст., але вже ніколи не набуло такого розмаху.

Подальша ж доля Шестовицького комплексу досить детально описана в наших публікаціях (враховуючи численні будівельно-пожежні горизонти) і додаткового розгляду, на наш погляд, не потребує.

Андрощук Ф.О. Звіт про роботи на околиці села Шестовиця Чернігівського району Чернігівської області // НА ІА НАН України. — 1993/84. — 25 с.

Андрощук Ф.О. Топографія та хронологія Шестовицького могильника // Археологія. — 1995 — № 3. — С. 99—105.

Бліфельд Д.І. Давньоруські пам'ятки Шестовиці. — К., 1977.

Бліфельд Д.І. Звіт про роботу Шестовицької археологічної експедиції Інституту археології АН УРСР 1948 р. // НА ІА НАН України. — 1948/11. — 48 с.

Булгакова В. Византийський моливдовул Х в. из Шестовицы // Андрощук Ф.О. Нормани і слов'яни у Подесенні: (Моделі культурної взаємодії доби раннього середньовіччя). — К., 1999. — С. 109—117.

Коваленко В.П., Моця О.П., Ситий Ю.М. та ін. Звіт про археологічні дослідження в ур. Коровель біля с. Шестовиця Чернігівської обл. в 1998 р. — Т. I. — Дослідження городища в ур. Коровель // НА ІА НАН України. — № 1998/84. — 68 с.

Коваленко В.П., Моця О.П., Ситий Ю.М. та ін. Звіт про археологічні дослідження в ур. Коровель біля с. Шестовиця Чернігівської обл. в 2004 р. — Т. I. — Дослідження городища в ур. Коровель // НА ІА НАН України. — 2004. — 53 с.

Коваленко В.П., Моця О.П., Ситий Ю.М. та ін. Звіт про археологічні дослідження в ур. Коровель біля с. Шестовиця Чернігівської обл. в 2006 р. — Т. I. — Дослідження городища в ур. Коровель // НА ІА НАН України. — 2006. — 41 с.

Коваленко В., Моця О., Ситий Ю. Роботи Шестовицької експедиції 1998 року // АБУ 1998—1999 рр. — К., 1999. — С. 13—14.

Коваленко В., Моця О., Ситий Ю. Археологические исследования Шестовицкого комплекса в 1998—2002 гг. // Дружинні старожитності Центрально-Східної Європи VIII—XI ст. — Чернігів, 2003. — С. 51—83.

Коваленко В.П. Нові дослідження Шестовицького археологічного комплексу // АЛЛУ. — Число 1 (5). — Полтава, 1999. — С. 33—43.

Коваленко В.П., Моця А.П., Шекун А.В. Работы Шестовицкой экспедиции // АО 1983 года. — М., 1985. — С. 287—288.

Коваленко В.П., Моця О.П., Ситий Ю.М. Дослідження Шестовиці в 2005 р. // АДУ 2004—2005 рр. — К.; Запоріжжя, 2006. — С. 105—108.

Медведев А.Ф. Ручное метательное оружие (лук и стрелы, самострел). VII — XIV вв. // САИ. — Вып. Е 1—36. — М., 1966.

Моця О.П., Коваленко В.П., Ситий Ю.М. Дослідження в Шестовиці в 2003—2004 рр. // АДУ 2003—2004 рр. — Запоріжжя, 2005. — С. 233—234.

Науковий архів Інституту археології НАН України. — Особистий фонд П.І. Смолічева. — Ф. 3. — Од. зб. 104. — А. 2 зв., А. 3; Ф. 6. — Од. зб. 25 — С. 5.

Полное собрание русских летописей (ПСРЛ). — Т. I. — М.; Л., 1962.

Ситий Ю.М. Пройзди та ворота давньоруських укріплень // Стародавній Іскоростень і слов'янські гради. Збірка наукових праць. — Т. 2. — Коростень, 2008. — С. 114—121.

Станкевич Я.В. Дневник раскопок Шестовицкого могильника и городища в 1946 г. Приложение к отчету // Архив ИИМК РАН. — Ф. № 35/1946. — № 77. — лл 14—30.

Станкевич Я.В. Отчет о работе Шестовицкой археологической экспедиции летом 1946 г. // Архив ИИМК РАН. — Ф. № 35/1946 — № 67. — лл. 1—8.

Станкевич Я.В. Отчет о работе Шестовицкой археологической экспедиции за 1946 г. // НА ІА НАН України. — 1946/20.

Сытый Ю.Н., Скороход В.Н. Находки изделий из сланца на территории археологического комплекса в ур. Коровель у с. Шестовица // Средневековый город Юго-Востока Руси: предпосылки возникновения, эволюция, материальная культура: Мат. конф., посвященной 100-летию начала археологических исследований Гочевского археологического комплекса. — Курск, 2009. — С. 219—231.

Толочко П.П. Киев и Киевская земля в эпоху феодальной раздробленности XII—XIII вв. — К., 1980.

Шафонский А.Ф. Черниговское наместничества топографическое описание. — К., 1851.

Шинаков Е.А. Образование Древнерусского государства. Сравнительно-исторический аспект. — Брянск, 2002. — С. 233—235.

*В. П. Коваленко, Ю. М. Ситий,
В. М. Скороход*

ИССЛЕДОВАНИЕ ОБОРОНИТЕЛЬНЫХ КОНСТРУКЦИЙ ГОРОДИЩА КОРОВЕЛЬ

В статье рассматривается вопрос появления и конструктивных особенностей оборонительных конструкций городища Коровель возле с. Шестовица Черниговской обл.

Наиболее ранние из древнерусских укреплений городища состояли из ровиков и частокола. Почти сразу же после их установки строятся укрепления малого, или внутреннего городища, которое в середине — второй половине X ст. расширяется за счет посада.

*V. P. Kovalenko, Y. M. Sytyj,
V. M. Skorokhod*

RESEARCH OF DEFENSIVE CONSTRUCTIONS OF THE ANCIENT SITE OF KOROVEL

The question of appearance and constructive peculiarities of the fortifications Korovel near the village Shestovitsa in Chernihiv region are considered in the article.

The earliest Old Russ fortifications of the site consisted of ditches and paling. Fortifications of the small, inner site were built straight after their setting, and were modernized with widening of the square of the site at the expense of the trading quarter in the middle — second half of the X cent.