

Олександр Харлан (Дніпро)
завідуючий кафедрою ПДАБА,
кандидат архітектури

Зимівник Микити Коржа у селі Сурьсько-Михайлівка: результати новітніх досліджень

Про зимівники написано велику кількість історичних творів, існує велика кількість досліджень зі згадкою даного явища і його поняття. Проте планувальна структура зимівника й досі залишається мало вивченою через незначну кількість археологічно досліджених об'єктів і мізерну кількість вцілілого архівного ілюстративного матеріалу, відсутність збережених прикладів. Існування зимівника характерне для певного часу Козацької доби, яке потребує ретельної уваги, поступового вивчення відомих на сьогодні іконографічних матеріалів XIX ст., що доносять до нас певні особливості влаштування цього способу господарювання – першочергове завдання, яке стане підґрунтям для археологічного вивчення локалізованих місць зимівників на теренах колишнього Запорозжя.

У 2020 р. нами було проведено дослідження та аналіз відомих історичних джерел, а в 2021 р. було організовано кілька експедицій, що мали за мету локалізацію місця розташування легендарного зимівника, вірніше зимівника легендарного запорозця Микити Леонтійовича Коржа, який відомий широкому загалу дослідників завдяки опублікованим у XIX ст. його спогадам про Запорозжя і козацький час на теренах Вольностей Запорозьких.

Об'єкт дослідження розташовувався в селі Сурьсько-Михайлівка сучасної Дніпропетровської області на р. Суха Сура.

Головним завданням першої експедиції¹ було віднайти мисовидне утворення, на якому саме розміщувався колишній зимівник (комплекс житлових і господарчих споруд та сакральних об'єктів).

Разом із локалізацією зимівника ставилося завдання виявити локацію місця розташування дерев'яного храму, поруч з яким було поховано Микиту Коржа (у вівтарній його частині).

Стосовно відомостей про Коржа, слід згадати, що Микита Леонтійович народився 30 травня 1731 р. (за іншими джерелами, в 1730 р.²) в родині Леонтія Тарасійовича³ Жадана – запорозького козака на прізвисько Таран⁴ і його дружини Марії. Жили Леонтій Таран (прожив 115 років) і Марія (померла в глибокій старості) в містечку Новий Кодак⁵ за християнським обрядом, займалися хлібо-робством, скотарством, бджільництвом, риболовлю, іноді мисливством [1, 1–2].

¹ Відбулася 3 січня 2021 р., була організована відомим блогером О. Домбровським «Шукачем».

² За даними Олексі Стороженка, хоч в тексті (на момент зустрічі йому було 96 років, без чотирьох років 100) зазначається 1827 р. Тож, вірогідно, за джерелами Гавриїла Розанова, рік народження – 1731.

³ Тарасій Васильович Жадан – дід Коржа. Жив 89 років. Перед смертю за 1,5 роки осліп. Микита у нього був поводитирем. Василь Жадан – прадід Коржа. В 2-й пол. XVII ст. прибув у Новий Кодак з Кобеляків і тут оселився. Жив 85 років.

⁴ В Січі отримав прізвисько Таран – яким в олійницю б'ють олію.

⁵ Зараз у межах сучасного міста Дніпро, у західній його частині на правому березі р. Дніпро.

У 7 років Микиту забрав на Січ його хрещений батько Яків Омелянович Качалов¹, який був на Січі полковником і військовим осавулом. Уже тоді у хрещеного батька існував зимівник при р. Суха Сура, на тому ж самому місці, яке пізніше згадував і в якому доживав віку Микита Леонтійович Корж – колишній запорожець Куцівського куреня. Після ліквідації Запорозької Січі в 1775 р. Микита Корж проживав у слободі Половиці в зимівнику разом із відставними запорозькими осавулами Лазарем Остаповичем Глобою² і Гнатом Сидоровичем Каплуном³ [2, 209–217]. Після оголошення офіційного заснування Катеринослава Корж разом із Каплуном переселився в зимівник Якова Качалки, який перейшов у спадок Гнату Каплуна, де й мешкали обидва до кінця свого життя. Яків Качалка помер у 1776 р. Його було поховано в Новому Кодаку. Відомо, що він отримав від царського уряду чин прем'єр-майора (саме тоді й виникло в документах прізвище Качалов) та 4,5 тис. десятин землі. Гнат Каплуно помер наприкінці 1790-х рр. (вірогідно, був похований у Новому Кодаку).

Оскільки землі Качалки належали передмістю Катеринослава (раніше Новому Кодаку), більшість виявлених джерел свідчить про зв'язок даних земель із подіями розподілу земель-передмість вказаного міста і важливість Нового Кодака в житті поселен майбутньої Михайлівки⁴ і вказаних населених пунктів. Після смерті Каплуна Микита Корж став єдиним господарем зимівника та осадчим отриманих у спадок земель Качалова-Каплуна, запрошуючи знайомих мешканців Нового Кодака, Сухачівки та Діївки. Навколо його зимівника на початку XIX ст. виникає слобода Михайлівка (вільні хутори) (1800 р.). В 1799–1803 рр. його обирали повіреним казенних поселен Катеринославського повіту поселень Діївки, Сухачівки, Нового Кодака (Нових Койдак) і Михайлівки по справі про спірні території⁵ та вільного продажу вина.

Дослідники XIX ст. залишили цікаві описи зимівника Качалки-Каплуна-Коржа. Вивчаючи їх, ми знаємо, що двір зимівника був гонів за два⁶ від шинка. Просторий двір зимівника був забудований хатами, коморами, повітками. **Го-**

¹ Мав запорозьке прізвисько Качалка (Качала) – від качалки, якою одяг качають. Розказував про Почаїв, Кам'янець, Київ, в Кіш прийшов після шведської невгоди, був в Олешках і вештався по Туреччині, більш як 60 років був січовиком, старим приїхав у зимівник. Жив 101 рік. Був не одруженим. Похований у Новому Кодаку на цвинтарі. Мав великі статки, які після смерті разом із зимівником із скотарством заповів хреснику.

² Уродженець містечка Ведмедівка, що поблизу Чигирини – див. [3, 317–320].

³ Одружений колишній запорожець. Про даний зимівник див. вказану статтю про археологічні об'єкти на теренах парку ім. Т.Г. Шевченка у м. Дніпро.

⁴ Пропонувалося на поч. 1800 р. назвати поселення Качаловівка – на честь Якова Качалки (Качалова).

⁵ Панчинський Петро Петрович – секретар Кременчуцького губернського правління, самoprавно одмежував собі три тисячі десятин землі і населив собі дві слободи на Сухій Сурі. Вермінка Олексій Іванович захопив землю - тисячу п'ятсот десятин на Мокрій Сурі. Капітан із колишніх запорозьців. Вони вигнали Коржа з хати. В його дворі оселили 8 родин панських селян. Саме тоді вмерла дружина Микити Коржа, і колишній запорожець блукав по чужих кутках (1783 рік).

⁶ Гони – гін – первинно довжина зораного поля (орана ділянка в довжину, а пізніше – міра поля, загального простору в довжину різної величини від 60 саж. і більше (добрі гони – 120 саж. (256, 0 м); середні гони – 80 саж. (170,7 м); невеликі гони – 60 саж. (128,0 м).

ловна житлова споруда зимівника (старосвітської будови), яку збудував Яків Качалка в 1727 р., мала зрубну конструкцію, була зведена з липових «квадрових» брусів, «гладко витесана», в ній «навіконники і наличники на дверях з вирізками і зарубками». В хаті (старосвітському захистку) було добре, чисто і гарно, і до ладу прибрано. «Стіни вимиті, вишарувані, неначе тільки збудовані, а стеля вибілена крейдою з горними мережками по краях. Од кахляної грубки до другої стіни йшла вирізками і горорізьбою перегородка і одгороджувала хату від кімнати. В кутньому вуглі стояв кіот з образами в срібних позолочених шахах, перед кіотом висіли лампадки, писанки із крашеної бумаги, пороблені голубці... Опріч образів висіли куншти... Лави і над ними стіни були вкриті коцом, стіл засланий тонкою скатертиною, а в другому кутку стояло ліжко» [4, 26–27].

Сад Коржа розрісся на луговині, неначе ліс. Не було в ньому розчищених доріжок, тільки впродовж високих лип, ясенів і густих чагарників до самої річки протоптана стежка. На окремих деревах вздовж стежки черногузи влаштували свої гнізда. Від двору на відстані з гон вздовж стежки існувало невелике кладовище (на двох могильних пагорбах стояли високі хрести, а на інших – трохи менші), на якому спочивали мати Микити, дружина, діти і онуки. Од кладовища у праву руку розташовувалася пасіка з високою огорожею з хврткою, з 100 колодками. Пасіка була захищена і споряджена, як *стародавні запорозькі* (по плоту загорожа закутана була очеретом, посередині стояла *капличка з образами святих Зосима і Саватія*, а навкруги неї витикалися на тичках з трави рядками вулики), навколо неї росли яблуні, груші і черешні¹. Микита Корж називав пасіку «моя пустинь». Біля каплички ослон, на якому можна було сидіти.

Відомо, що 28 травня 1827 р. садибу Коржа відвідав дослідник О. Стороженко і зробив перші записи його розповідей². Коли стало відомим ім'я колишнього заporожця в Катеринославі, Корж давав інтерв'ю Гавриїлу Розанову і Пресвященному Якову, єпископу Саратовському кілька разів протягом 1828–1831 років. Помер Микита Корж у жовтні 1835 р.

Оригінальне зображення зимівника Микити Коржа зберігається в експозиції Дніпропетровського національного історичного музею ім. Д. Яворницького. Проте щодо інтерпретації часових меж створення цього зображення існує непорозуміння! Ось як пишуть в офіційному виданні музею про дане зображення: «Поселення запорозького старшини Микити Коржа на р. Суха Сура у XVIII ст. [План зимівника]. Малюнок. Кін. XIX – поч. XX ст. Папір, олівець, чорнило, акварель, 30×35 см. КП-38822/Арх-834» [5, 153]. Однак якщо уважно читати працю Гавриїла Розанова, опубліковану в 1842 р., можна помітити, що автор вже згадує дане зображення у тексті передмови від 16 травня вказаного року. Користуючись нагодою, ми вперше публікуємо дане джерело пер. пол. XIX ст. з описом. На позовклому від часу аркуші паперу зображено зимівник на річці Суха Сура, який у різні часи належав Я. Качалці, Г. Каплуно і М. Коржу. Автор

¹ Дерева садив сам Корж. Він вказував, що коли йому дістався зимівник, то окрім терену тут нічого не росло.

² У 1863 р. у збірці «Українські оповідання» О. Стороженко опублікував «Споминки про Микиту Леонтійовича Коржа», з яких ми дізнаємося про спільну подорож до місць колишніх запорозьких січей у 1827 р.

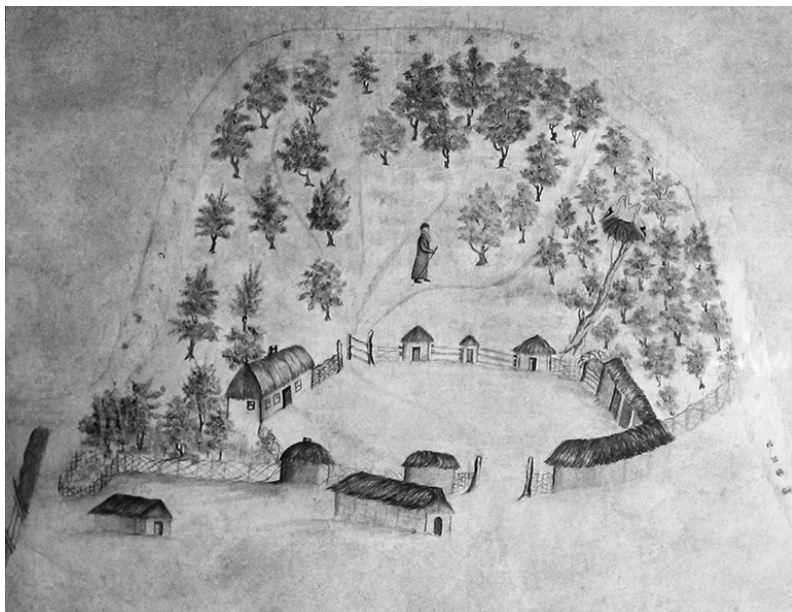
зобразив комплекс споруд і господаря зимівника. По контуру визначеної ділянки землеволодіння позначено русло невеличкої звивистої річки Суха Сура. На мисовидному утворенні зображено заліснену територію і огорожену ділянку зимівника з 10 спорудами різного призначення. Споруди утворюють великий двір, зображений на передньому плані малюнку. Навколо нього, в межах означених руслом річки зображено заліснену територію з віялоподібними стежками, що розходяться від зимівника в різних напрямках. Добре видно головний в'їзд до зимівника з повіткою, огороженою, влаштовану з плетеного пруття (тин, плетінь) та з дерев'яних паль і різних споруд, критих соломомою (чи очеретом). На другому плані зображено господаря зимівника – Микиту Коржа (Мал. 1) у довгому жупані. Підпис на вказаному аркуші «Поселення Коржівка...» вказує на період виникнення зображення – перша чверть XIX ст. Добре відоме гравюрне зображення (Мал. 2), замовлене Д. Яворницьким, виконане художником Г. Грачовим з даного зображення для видання книги «Запорожье в остатках старины и преданиях народа», Ч. II [6, 21–22]. Тож, у свій час Д. Яворницький приділяв значну увагу вивченню цього малюнку. Вважаємо, що привнесені художником на прохання академіка корегування змінюють планувальні особливості зимівника і вносять окремі неточності. У свою чергу, пропонуємо нашу версію реконструкції планувальної структури комплексу будівель за найдавнішим із відомих зображень (Мал. 3) [7]. Зимівник не був прямокутним у плані¹. Споруди розташовувалися по периметру овального у плані або трапецієвидного двору. Це дуже важливо для розуміння його місця знаходження і локалізації. Завдяки картографії 1796 р.² ми маємо точну прив'язку північної межі цього зимівника і точне розміщення у конкретному звивистому закруті річки Суха Сура, який після ретельного вивчення важко сплутати з навколишніми численними, дуже схожими мисами і поворотами. Картографія 1790 р. «ПГМ Катеринославського повіту Катеринославської губернії» дозволила з'ясувати важливе питання трасувального напрямку головного шляху, який проходив через село вздовж північної межі зимівника Коржа (це пояснює, чому більшість подорожуючих заїздили до оселі Микити Коржа), перетинав р. Суха Сура в західній околиці Коржівки і йшов на Петрівку. Картографія наступних історичних періодів вказувала, що у др. пол. XIX ст. головний шлях уже проходив на південний схід від Коржівки – через сучасний центр.

Не дивлячись на таке інформативне іконографічне джерело, у відомих дослідженнях жодного разу не розглядалося місце розташування досліджуваного зимівника. Тому важливим завданням було перевірити наші напрацювання під час натурних досліджень. За допомогою місцевих краєзнавців³ нам вдалося впевнити-

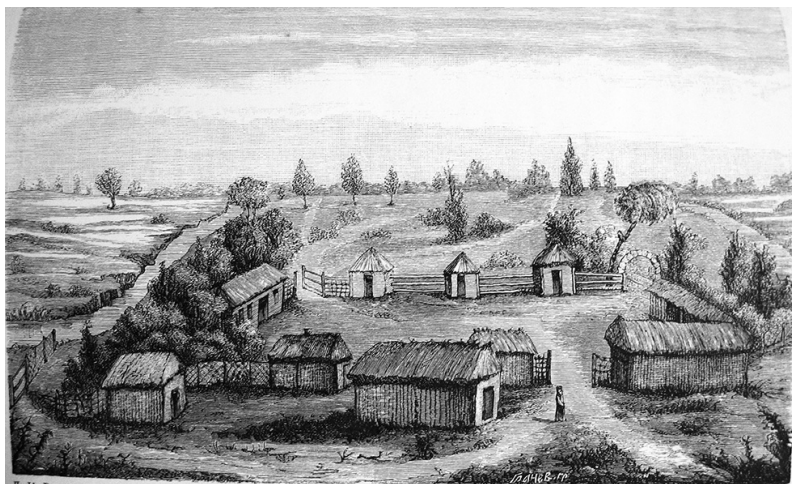
¹ Як це зобразив запорізький дослідник О. Олійник у своїй праці «Запорозький зимівник часів Нової Січі (1734–1775)» на мал. 9 між стор. 64 і 65 [8, 64–65].

² Хутір Каплуна на мапі «Часть Плана Екатеринославского Уезда спорным землям предместия города Екатеринослава, бывшего местечка Новый Кодак именуемого, включающаюшем поселенья и деревни Ефросиниевки помещицы коллежской ассесорши Ефросинии Папчинской сочиненный в мае месяце 1796 года» із зібрання ДАХО, ф. 14. Дякуємо за наданий матеріал досліднику з м. Верхньодніпровська В. Дідику.

³ Дякуємо за допомогу Наталії Семеновій із музею Микити Коржа та викладачі історії місцевої школи Ірині Біжко.



Мал.1. Поселення Коржівка. Невідомий художник пер. пол. XIX ст.
Із зібрання ДНІМ



Мал.2. Зимівник Коржа. Гравюра Г. Грачова, кін. XIX ст. За матеріалами видання «Запорозьке в остатках старини и преданиях народа» Ч. II

ся, що сучасним мешканцям села дійсно відоме вірне місце розташування Коржівки (вищезгаданий мис на р. Суха Сура), проте локалізувати точно окремі складові колишнього зимівника нам вже довелося самим. На основі картографічних джерел XVIII–XX ст. вдалося простежити місце виникнення та етапи розвитку Каплунового хутора – колишнього зимівника майора Качалова (1796 р.), виникнення поселень Михайлівське та Новомихайлівське¹ (кін. XVIII ст.), утворення Михайлівки-Вільні хутори (поч. XIX ст., пер. пол. XIX ст.), зростання Михайлівки (сер. XIX ст.) і пізніше Сурсько-Михайлівки (сер. XX ст., кін. XX ст.).

Користуючись нагодою, вперше вводимо до наукового обігу інформацію про зимівник М. Коржа. Комплекс споруд зимівника розташовувався на перешийку великого мису, повз нього тягнувся шлях на с. Петрівку. Огорожа південної межі зимівника була влаштована таким чином, що відсікала територію всього мису, роблячи неприступною Коржівку з півдня. З інших боків її територію обмежувало русло річки². За нашими підрахунками, мис Коржа (так звана Коржівка) має площу 5,11 га, сам зимівник займав територію 0,3 га. На південь від зимівника територією мису розташовувався сад, створений Микитою Коржем. В саду, що розрісся на луговині, неначе ліс, росла велика кількість фруктових дерев (на сьогодні від саду нічого не лишилося, всі існуючі дерева мають пізніше походження), вздовж річкового русла було насаджено липи і ясени. В 1970-х рр. дана місцина (територія мису) потрапила в поле зору забудовників (дачний кооператив метробудівців з Дніпропетровська). На сьогодні, за кадастровою мапою, на теренах мису є три відведених ділянки і три захоплені під будівництво ділянки. Розорювання навколишніх земель відбувається в 7–10 метрах від русла річки Суха Сура! Міфи і легенди розповідають страшні речі про цю територію, про долі людей, які вирішили і почали тут будувати своє помешкання (дачні ділянки). На схемі (Мал. 4) позначено існуючі будівлі. Центральна частина мису зазнала суттєвого антропогенного впливу. Одна дачна ділянка з двоповерховим будинком розташована на місці колишнього кладовища Коржів, влаштованого в межах саду (східна частина мису) на відстані з гон від зимівника (радіус у 60 саженив від виходу із зимівника у південному напрямку). На цьому кладовищі було поховано матір Коржа Марію, дружину Парасков'ю, дітей і онуків Микити Леонтиновича. В центральній частині мису на південь від зимівника і на захід від кладовища існувала пасіка, збудована, як вказував О. Стороженко, *за стародавньою запорозькою традицією* (з високою огорожею, з хвірткою, з 100 колодками, по плоту загорожа була закутана очеретом, посередині стояла каплиця з образами святих Зосима і Саватія³, а навкруги неї

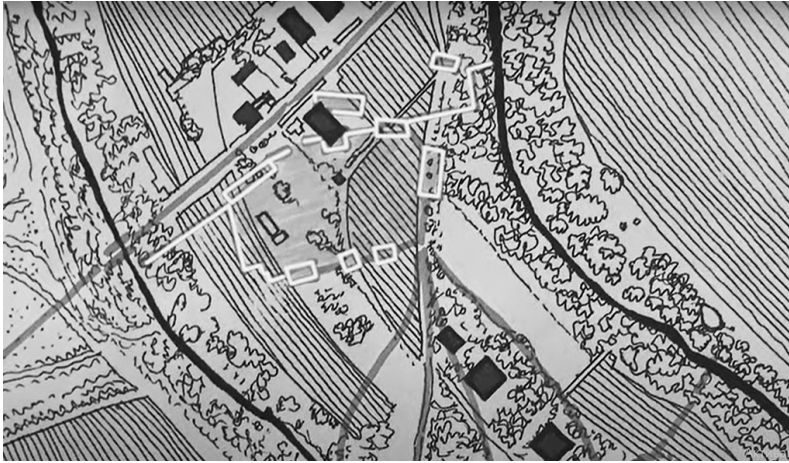
¹ Мова йде про два поселення. Якщо зазначено назву «Новомихайлівське», значить існувало попереднє «Михайлівське». Пізніше їхня територія була об'єднана під загальною назвою «Михайлівка-Вільні хутори» (Сурсько-Михайлівка). В основу Михайлівки було покладено Коржівку, а Новомихайлівка виникла на південний схід від Михайлівки (територія сучасного центру).

² Ізольованість території зимівника, пов'язана чи то зі стратегічною специфікою, чи то з господарською.

³ Зосима і Саватій вважаються заступниками бджіл і покровителями бджолярів. Проте, їхнє життя та діяння пов'язані з історією Соловецького монастиря. Важко назвати дану традицію (розміщення ікон Зосима та Саватія на пасіці) запорозькою. Хоча в усьому іншому – роботу біля бджіл пасічник починав з молитви. Можна згадати у Нечуя-Левицького в «Кайдашевій сім'ї» опис Джериної пасіки Середньої Наддніпрянщини др. пол. XIX ст.

втикалися на тичках з трави рядками вулики, біля каплички ослон, на якому можна було сидіти. Корж називав пасіку «моя пустинь». Свою пустинь він розмістив у середині мису у вигляді кола з каплицею всередині. Простежується певна аналогія з Кошем Запорозької Січі, тільки замість куренів по колу розташовувалися вулики. Складається враження про увіковічнення пам'яті про Січ у вигляді макету, що використовувався як пасіка. Огороджений і захищений від будь-якого втручання сакральний і господарський об'єкт був влаштований за всіма принципами запорозької традиції.

Місце, де розташовувалася старовинна хата, на сьогодні не забудоване. Археологічні дослідження можуть відкрити нову сторінку історії поселення і вивчення запорозького побуту XVIII ст. 9 споруд запорозького часу, що знаходилися в комплексі з головною хатою, також можуть бути локалізовані. Так само



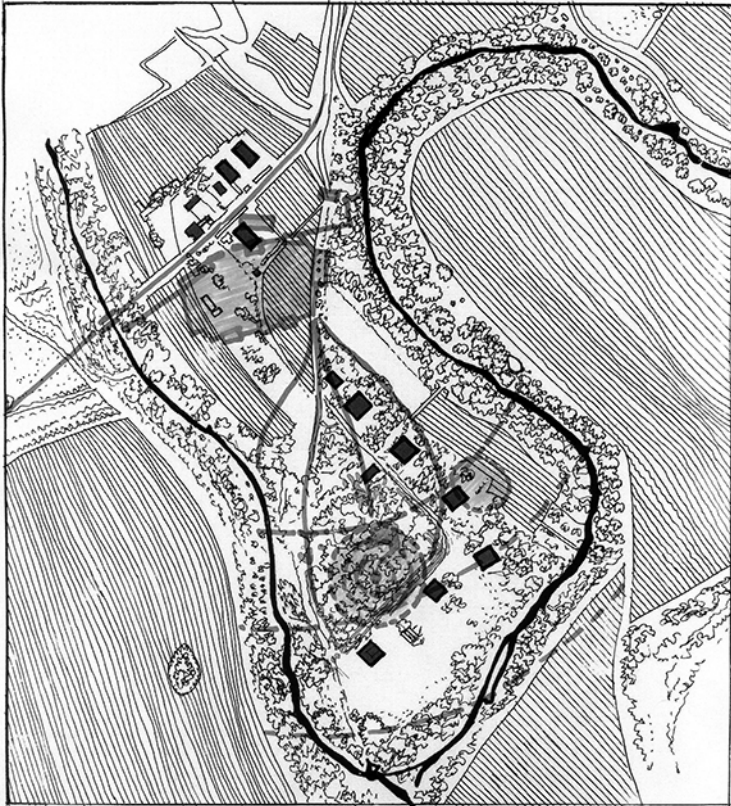
Мал. 3. Реконструкція планувальної структури комплексу зимівника Микити Коржа за старовинним зображенням. О. Харлан, 2021 р.

поки що залишається надія на віднайдення та дослідження решток вище згаданих сакральних об'єктів Коржівки. Наше дослідження дозволить сконцентрувати увагу у певних місцях і археологічно виявити рештки означених об'єктів, пов'язаних із трьома запорозьцями: Качалкою, Каплуном і Коржем.

Досліджуючи зимівник, ми не могли оминати увагою територію самого поселення Сурсько-Михайлівки. На основі вивчення численних історичних картографій слід констатувати, що планувальна структура поселення зазнала суттєвих змін внаслідок зміни трасувальних вісей давніх шляхів. Центральна частина поселення зазнала суттєвих змін як у планувальному, так і в об'ємно-просторовому сенсі. Тому ніхто на сьогодні з місцевих мешканців не може з впевненістю вказати місце розташування храмової будівлі і локацію колишнього поховання Микити Коржа. Нагадаємо, Корж захворів під час збирання коштів на новий храм і помер. Вважається, що Микиту Коржа поховали поблизу вівтарної частини ново-збудованої церкви у цегляному склепі. В 1930-ті рр. храм було зруйновано, а склеп пограбовано. Рештки поховання розкидано. Місцеві мешканці розповіда-

ють про перепоховання Микити Коржа і віднайдення його решток та влаштування нового місця поховання (над яким в 2010 р. встановлено хреста). Нас цікавить історичне місце церквища. З історичних джерел бачимо, що дерев'яний храм розташовувався в старому центрі поселення на великому майдані складної форми, до якого тягнулося кілька вулиць (окремі на сьогодні зникли).

Пошуки місця розташування Петро-Павлівського храму на теренах Сурсько-Михайлівки привели нас на шкільний стадіон. Дерев'яну церкву було освячено в 1835 р. З 1899 р. священником у церкві був Михайличенко Іван Симонович, з 1894 р. дияконом був Чорний Авксентій Павлович, позаштатним священником був Ващинський Георгій Герасимович. До складу причту входили вдови священників Іванова Євдокія Василівна та Журман Акилина Юхимівна, вдова псалом-



Мал. 4. Схема розташування складових комплексу зимівника Коржа на мису р. Суха Сура. У північній частині мису зимівники з давнім шляхом і місцем мосту через річку, на південь пасіка (більшого діаметру пляма) і кладовище (меншого діаметру пляма). Радіусами позначено відстані, що відповідають гонам (див. у тексті). О. Харлан, 2021 р.

ника Себлійенкова Олена Павлівна [9, 74–77; 10, 176–177]. Поки що картографія, якою ми оперуємо, не дозволяє точно прив'язатися до місцевості, однак із впевненістю можна вказати ареал існування колишнього храму. Виявлення більш точних джерел продовжується. На рівні переказів місцевих мешканців існує інформація про п'ятиверхий храм, що може говорити про значні його розміри.

Локалізація місця розташування дозволить вивчити планувальну структуру храму і місце розташування склепу в його структурі. Традиція поховання в храмах колишніх запорожців мало досліджена і її слід вивчати. Це дуже важливо, оскільки на сьогодні ми не маємо ані зображень, ані точних креслень, ані вказівок про специфіку архітектури церкви, її стилістичні особливості і конструктивні характеристики. Пошуки тривають. Нова сторінка відновленої пам'яті чекає свого часу.

Джерела та література

1. Устное повествование бывшего запорожца, жителя Екатеринославской губернии и уезда, селения Михайловки, Никиты Леонтьевича Коржа. Одесса: в городской типографии, 1842. 95 с.
2. Харлан О.В. Миський парк ім. Т.Г. Шевченка у Дніпропетровську як об'єкт архітектурно-археологічних досліджень // Історія і культура Придніпров'я: невідомі та маловідомі сторінки. Науковий щорічник. Вип.6. Д.: НГУ, 2009. С. 209–217.
3. Беднов В.А. К биографии Лазаря Глобы / В.А. Беднов // Летопись Екатеринославской ученой архивной комиссии. Екатеринослав: Тип-я Губ. Земства, 1912. Вып. VIII. С. 317–320.
4. Стороженко О. Споминки про Микиту Леонтьовича Коржа / вступна стаття М. Чабана. Д.: ЛІРА, 2017. 162 с.
5. Козацькі старожитності в колекції Дніпропетровського національного історичного музею ім. Д.І. Яворницького: Каталог. Д.: АРТ-ПРЕС, 2016. 432 с.
6. Эварницкий Д.И. Запорожье в остатках старины и преданиях народа. СПб.: Изд. Л.Ф.Пантелеева, тип. Н.А. Лебедева, 1888. Ч. II. 294 с. ілюстрація між с. 21–22.
7. Шукач ТБ/Зимівник запорозького козака Микити Коржа. Олександр Харлан// <https://www.youtube.com/watch?v=SRTuNLkW-EA/>
8. Олійник О. Запорозький зимівник часів Нової Січі (1734–1775). Запоріжжя: Дике поле, 2005. 256 с.
9. Справочная книга Екатеринославской епархии 1908. Издание Екатеринославской Духовной Консисории. Екатеринослав: Тип-я Братства Св. Владимира, 1908. С. 74–77.
10. Справочная книга Екатеринославской епархии за 1913. Екатеринослав, 1914. С.176–177.

Євген Осадчий (Суми)
науковий співробітник ДКЗ у м. Путивлі,
кандидат історичних наук

Острог та осадний двір Путивльської фортеці XVI–XVIII ст.

Історична топографія Путивля є дуже складною, адже вона складалася майже тисячу років. На неї мали вплив природні чинники, а також наявність оборонних споруд літописного та пізньосередньовічного Путивля. Основні миські укріплення розташовані на високих мисах та останцях правого берега р. Сейм. Це городища в урочищах «Городок», «Микільська Гірка», «Коптева Гора», а також Молченський мо-