

АКАДЕМИЯ НАУК СССР
ИНСТИТУТ ИСТОРИИ МАТЕРИАЛЬНОЙ КУЛЬТУРЫ имени Н. Я. МАРРА

КРАТКИЕ СООБЩЕНИЯ
О ДОКЛАДАХ И ПОЛЕВЫХ ИССЛЕДОВАНИЯХ
ИНСТИТУТА ИСТОРИИ МАТЕРИАЛЬНОЙ
КУЛЬТУРЫ

VI



ИЗДАТЕЛЬСТВО АКАДЕМИИ НАУК СССР
МОСКВА 1940 ЛЕНИНГРАД

Еще в 1908 г. раскопками Д. В. Милеева на территории бывшей усадьбы Десятинной церкви, в 4.5 м к северу от древней северной стены храма, было установлено сильное понижение культурных слоев, которые потом опять резко поднимались. В 1909 г., когда этот факт был прослежен на значительном пространстве по всему исследованному участку вдоль северной стены древней церкви, стало очевидно, что это понижение представляет ров глубиной до 6 м, тянувшийся на значительном протяжении.⁴ Этот ров уходил за границу б. ус. Десятинной

¹ Сабатье. Керчь и Боспор. СПб., 1851, стр. 79. — Б. Кенне Музей Кочубея, II, стр. 338.

² Ук. соч., стр. 359.

A. Podschivalow. Beschreibung der unedirten und wenigbekanntten Münzen von Sarmatia etc. M., 1882, стр. 23, табл. II, 39.

⁴ С. Вельмин. Археологические разыскания Археологической комиссии в 1908 и 1909 гг на территории древнего Киева. Военно-истор. вестн., 1910, № 7—8, отд. отд., стр. 20.

церкви в направлении к северному обрыву Андреевской горы, на территорию соседней усадьбы Петровского, где, однако, тогда он не был прослежен. Обнаруженные в верхних слоях засыпи рва находки дали

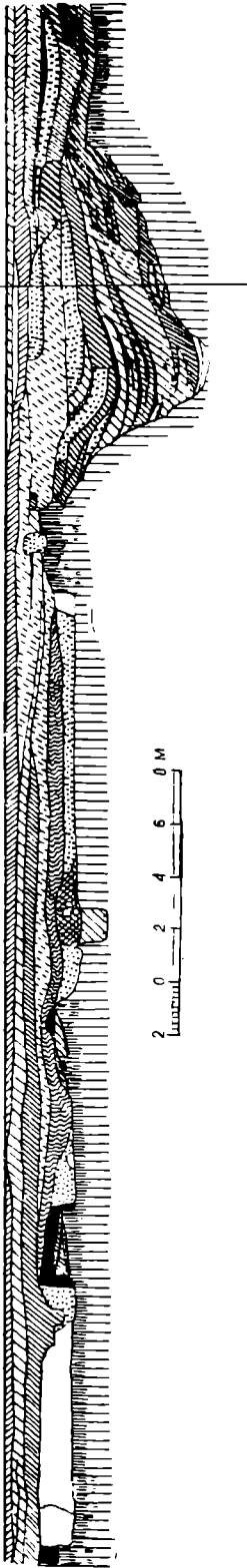


Рис. 9. Разрез рва древнего Киевского городища.

основание предположить, что ров был засыпан в XIII в. Назначение его не было выяснено, но высказывались предположения, что ров связан с самой Десятинной церковью и представляет своеобразное укрепление вокруг церкви. В 1908—1909 гг. было правильно установлено, что все древнейшие погребения довлдимировой и владимировой поры расположены только к юго-востоку от рва, доходя до самого склона его, но никогда не переходя к северо-западу от него. Однако из этого правильного наблюдения не было сделано напрашивавшегося вывода о том, что ров связан именно с этой древнейшей эпохой, а отнюдь не с эпохой существования самой церкви (X—XIII вв.).

Не только в то время, когда работал Д. В. Милеев, но и значительно позже, вплоть до недавнего времени, считалось, что древнейшим ядром Киева является так наз. Владимиров город, т. е. город в тех границах, которые при Владимире были ограждены земляными валами с каменными башнями. Остатком этого древнейшего, как тогда казалось, города являются развалины каменной воротной башни, раскопанной на углу ул. Короленко и ул. Горвица, известной под именем Батыевых ворот. О существовании более раннего городища, предшествовавшего городу Владимира, никто тогда и не подозревал.

В 1936—1939 гг. на территории б. ус. Десятинной церкви и примыкающих к ней с северо-востока б. ус. Петровского и с северо-запада б. ус. Слюсаревского Институтом археологии АН УССР были развернуты большие археологические исследования, результаты которых дали не только огромное количество новых материалов по истории этого района Киева в XI—XIII вв., но и позволили выяснить значительно более древние страницы истории Киева.

Раскопки 1936—1937 гг. на б. ус. Петровского и раскопки 1939 г. на б. ус. Слюсаревского позволили не только исследовать обнаруженный в 1908—1910 гг. ров в целом ряде точек и проследить его направление на значительном протяжении, но и уяснить подлинное назначение этого сооружения.

Раскопками 1936 г. ров. дно которого находилось на глубине 4.50—4.70 м от уровня современной поверхности, был обнаружен в северном конце ус. Художественной школы (б. ус. Петровского) на обрыве над Андреевским спуском

(ныне спуск Ливера).¹ Глубина рва по отношению к уровню материка—2.90—3.00 м. Склон рва падал под углом около 45°. Ров был просле-

¹ Дневник Киевской археологической экспедиции АН УССР, 1936 г., № 8. стр. 84 (Архив Института археологии АН УССР).

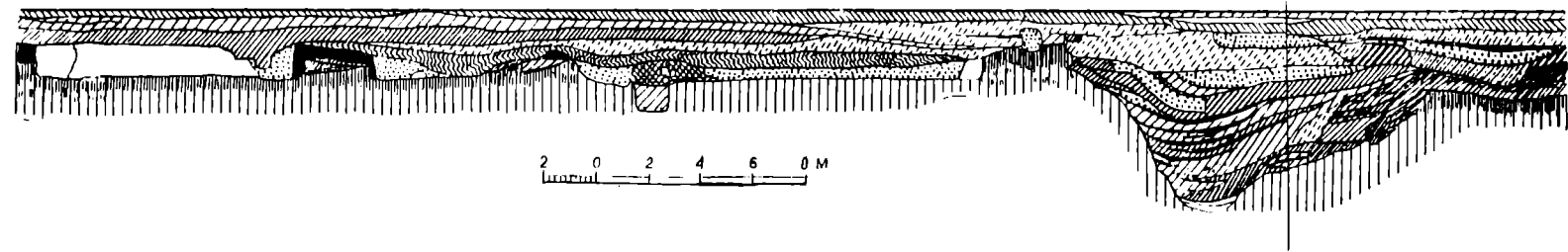


Рис. 9. Разрез рва древнего Киевского городища.

жен на этом участке на протяжении 6.20 м. В засыпке рва встречены кости животных и фрагменты лепной керамики.

Продолжение рва было обнаружено шурфом на участке, расположенном в 10—15 м к юго-западу от первого.¹ Шурф не был доведен до дна рва; на глубине 5 м дно рва еще не было обнаружено.

От этого участка направление рва резко поворачивало к юго-западу. Продолжение рва было прослежено в 1937 г. шурфом, заложенным к северу от северной стены каменного дома на б. ус. Десятинной церкви. Ров на этом участке имел направление с северо-востока на юго-запад, уходя под каменный дом.² Склон рва падал под углом 50°. Засыпка рва состояла и здесь из плотно слежавшейся земли, в которой попадались фрагменты керамики, сделанной на круге, кости животных и угли. На дне рва были найдены фрагменты грубой лепной керамики, относящейся к VIII—IX вв. И этот шурф не был доведен до материка. Дно рва не было обнаружено, хотя глубина раскопа была доведена до 4.80 м. Древняя засыпка рва начиналась на глубине 2.60 м от уровня современной поверхности. Не была установлена и ширина рва, ибо раскрыт был только западный склон его. Между только что описанными двумя участками рва находится тот участок, который в 1908—1909 гг. был раскопан Д. В. Милеевым. Судя по замечанию С. Вельмина³ и чертежу самого Милеева,⁴ ров был им обнаружен в 4.5 м от древней северной стены Десятинной церкви. Из этого следует, что он находился на прямой, соединяющей шурф 1936 г. с шурфом 1937 г.

Последний участок рва был обнаружен нашими раскопками 1939 г. в саду б. ус. Слюсаревского (Десятинный пер., д. № 4). Этот участок лежит в 10 м к юго-западу от только что описанного участка на ус. Художественной школы. Раскрыть ров полностью не удалось, так как восточный склон его находится под каменным домом. Западный склон по техническим условиям (в связи с близостью фундаментов постройки) удалось раскопать лишь на глубину до 3.25 м. Угол падения склона рва 45°. В засыпке рва обнаружены керамика (на круге и лепная) и кости.

Вскрытые в 1908—1909 и 1936—1939 гг. участки рва позволяют установить основную трассу этого сооружения. Начинаясь от северного обрыва Андреевской горы (б. ус. Петровского), ров имеет направление сначала к югу, а потом несколько сворачивает к юго-западу, проходя вдоль северной стены Десятинной церкви. Выходя затем на границу усадьбы Десятинной церкви, ров проходит через юго-западную часть б. ус. Петровского и выходит в сад б. ус. Слюсаревского. Дальнейшее направление его не было установлено, но можно предположить, что, пересекая Десятинный пер., ров заканчивается у обрыва Андреевской горы над Кожемяками (рис. 10).

Установленная трасса рва не оставляет никаких сомнений в назначении этого сооружения. Прежде всего, ров отнюдь не связан с Десятинной церковью. Наоборот, он проходит так близко от северной стены церкви, что заставляет думать, что сооружение последней стало возможным лишь после предварительной засыпки рва. Уже из этого следует, что существование этого сооружения закончилось не в XIII в., как думали С. Вельмин и, повидимому, Д. В. Милеев, а значительно раньше, и во всяком случае не позже конца X в.

¹ Дневник 1936 г., № 11, стр. 33.

² Дневник 1937 г., № 1, стр. 40—44.

³ С. Вельмин, ук. соч., стр. 20.

⁴ Архив ИИМК АН СССР (фонд б. Археологической комиссии).

Terminus ante quem устанавливается, однако, не только на изложенном выше основании. Раскопками 1936 г. было установлено, что на засыпке рва в той его части, которая вскрыта на северном склоне б. ус. Петровского, были заложены землянки и ювелирная мастерская. Остатки землянок и большое количество предметов XI—XIII вв., обнару-

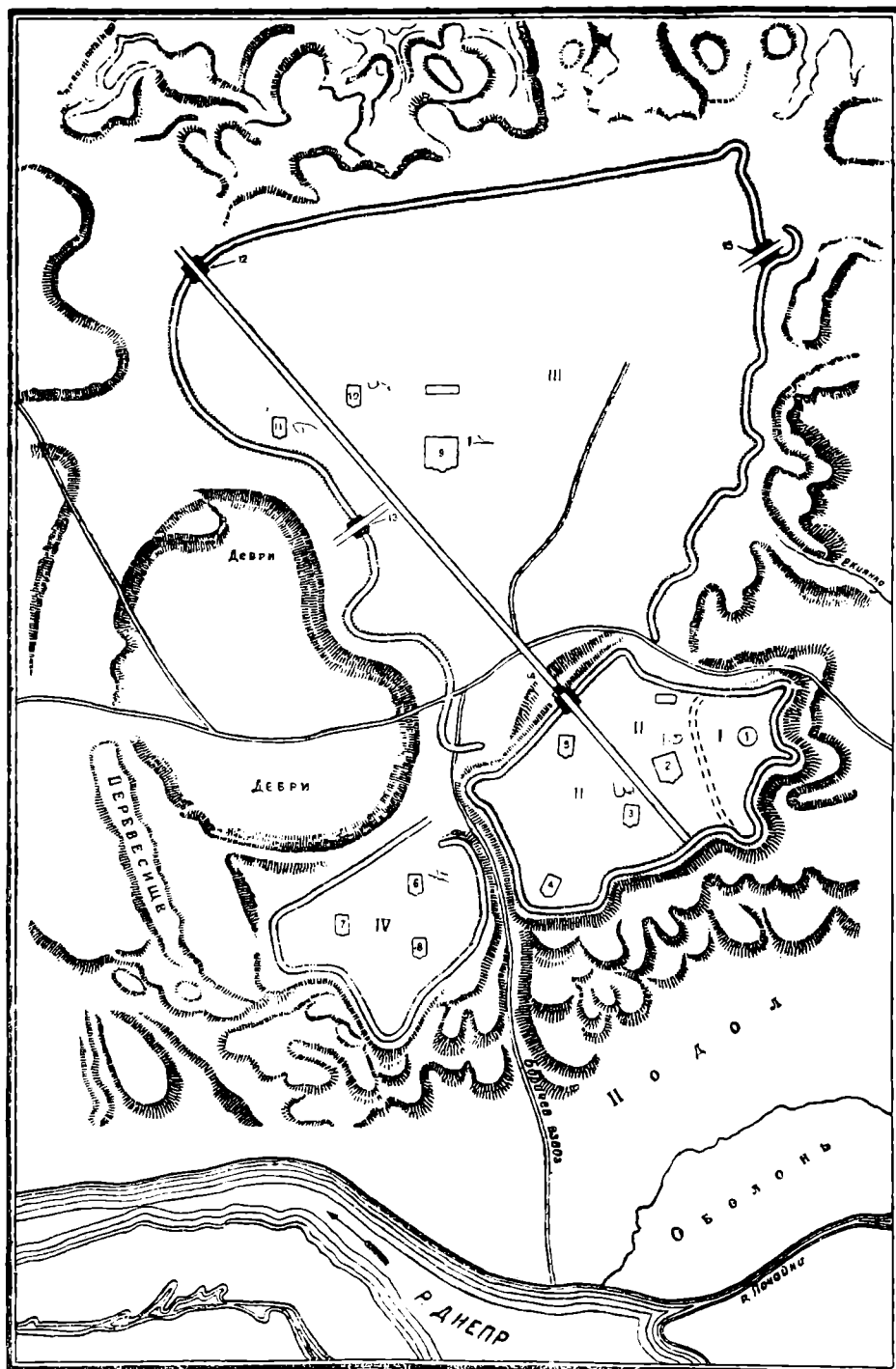


Рис. 10. Схематический план древнейшего Киева.

1 — Киевское городище VIII—IX вв.; II — Город Владимира; III — Город Ярослава; IV — Михайловская гора; 1 — капище; 2 — Десятинная церковь; 3 — Янчин монастырь; 4 — ц. Василия; 5 — ц. Федора; 6 — собор Михайловского Златоверхого монастыря; 7 — собор Дмитриевского монастыря; 8 — ц. Петра; 9 — Софийский собор; 10 — ц. Георгия; 11 — ц. Ирины; 12 — Золотые ворота; 13 — Лядские ворота; 14 — Батыевы ворота; 15 — Львовские ворота.

женные над насыпью рва, свидетельствуют о том, что в XI—XIII вв. трасса, по которой ранее проходил ров, была уже густо застроена и заселена.

Весьма значительные данные о времени существования рва дали находки в нижних слоях рва и особенно находки, в большом количестве обнаруженные на дне его. В отличие от находок, обнаруженных на поверхности рва, относящихся к XI—XIII вв., находки на дне рва состояли в основном из фрагментов грубой лепной керамики и костей. Изучение погребений киевского некрополя убеждает нас в том, что уже в начале X в. в Киеве была распространена керамика, хотя и грубая по составу глины и несовершенная по обжигу, но все же сделанная уже на гончарном круге. Распространение в Киеве лепной керамики того типа, который представлен находками со дна рва, падает на VIII—IX вв., а иногда и на более ранний период.

Все это ведет нас к выводу, что ров, обнаруженный на территории древнего Владимирова города, представляет остаток более древней оборонительной линии Киевского городища, расположенного на западной оконечности Андреевской горы, защищенной с запада и севера крутым обрывом. Этот ров и очевидно находившийся за ним земляной вал ограждали Киев VIII—IX вв. За рвом древнейшего городища к востоку и к югу был расположен древний курганный могильник, изучение которого дало исключительной научной ценности материал для реконструкции облика древнейшего Киева.¹ Территория этого могильника была очень значительна и во много раз превосходила площадь самого городища.

В конце X в. старые городские укрепления были уже недостаточны для разросшегося города. Владимир Святославич обносит новым городским валом и рвом разросшийся посад. Древний ров, оказавшийся в черте нового города, был засыпан, а языческий курганный могильник, расположенный теперь в центре нового города, был уничтожен и застроен. На площади могильника в 989 г. была заложена первая каменная христианская церковь, а вскоре возник и ряд других монастырей и храмов. Ставшая центром нового города площадь могильника быстро застраивается дворцами князя и хоромами знати, а на территории старого городища и на трассе засыпанного рва возникают землянки-мастерские княжеских холопов-ремесленников. Многочисленные остатки этих землянок-мастерских и составляют основной материал, добытый раскопками В. В. Хвойко в 1907—1908 гг. на б. ус. Петровского и раскопками Института археологии АН УССР в 1936—1939 гг.

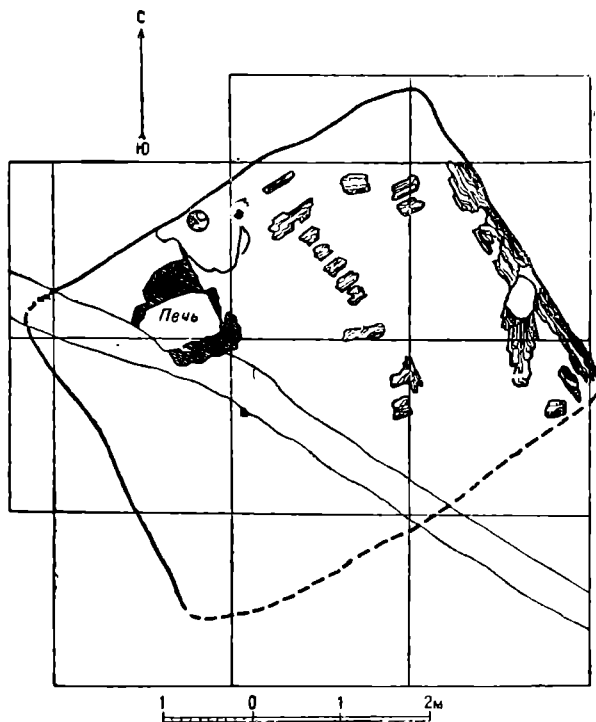


Рис. 11. План землянки VIII—IX вв. на усадьбе Художественной школы в Киеве.

¹ М. К. Каргер. Дофеодалный период истории Киева по археологическим данным. Краткие сообщ. ИИМК АН СССР, I, 1939, стр. 9—10.—Его же. Погребение Киевского дружинника X в. Краткие сообщения ИИМК АН СССР, V, 1940, стр. 79—82.—Его же. Раскопки древнего Киева. Наука и жизнь, Изд. АН СССР, 1940, № 2, стр. 38—40.

на б. ус. Петровского и Слюсаревского. Несмотря на огромное количество добытого этими раскопками материала, до последней поры не удавалось обнаружить ни одного жилища, относящегося ко времени существования древнейшего городища.

Это делает понятным, какой исключительный интерес вызывает землянка, раскопанная Киевской экспедицией 1939 г. в западном углу б. ус. Петровского (ныне ус. Художественной школы), почти у самого обрыва Андреевской горы (рис. 11). К сожалению, сохранность этой землянки оставляет желать многого. Стенки ее почти не сохранились. Границы землянки были прослежены в основном по утрамбованному и обожженному глиняному полу, на котором обнаружено большое количество обгоревшего дерева и в том числе обломки нескольких обгоревших досок от кровли, лежавших рядом перпендикулярно к толстой обуглившейся балке, на которую, повидимому, они опирались.

В северо-западном углу была обнаружена удовлетворительно сохранившаяся глиняная печь, имевшая форму вытянутого прямоугольника с провалившимся сводчатым верхом. Задняя часть печи уничтожена поздней траншеей, прорезавшей землянку. Под печи был хорошо обожжен и представлял собою плотную глиняную основу, неоднократно подновлявшуюся путем подмазки. Характерной для киевских землянок XI—XIII вв. набивки пода битой глиняной посудой или кирпичом здесь нет. Землянка имеет прямоугольный план, с трех сторон можно было проследить слабые следы обожженных глиняных стенок, четвертая стенка не сохранилась совершенно, и граница землянки с этой стороны установлена исключительно по границе обожженного пола.

На полу землянки в слое золы и угля были найдены куски обожженной глины с отпечатками прутьев. Эти куски по характеру обжига и по величине, повидимому, не связаны с печью; они являются частями стен землянки, плетеных из прутьев и обмазанных глиной. Эти куски позволяют реконструировать облик наземных частей землянки.

В числе находок на полу землянки помимо костей животных необходимо отметить большое количество фрагментов грубой лепной керамики, ближайшим образом напоминающих лепную керамику, происходящую со дна рва, ограждавшего Киевское городище в VIII—IX вв.

На ряду с лепной керамикой на полу землянки и за ее границами было обнаружено несколько глиняных пряслиц, характерных для ранних славянских городищ Среднего Поднепровья. Начиная с XI в. глиняные пряслица в Киевской земле почти совершенно вытесняются шиферными пряслицами, вырабатывавшимися в районе Овруча.

Состав этих находок, как и форма и устройство печи, заставляет отнести раскопанную нами землянку ко времени не позже конца IX в. Сказанное позволяет рассматривать землянку как памятник, синхронный рву, и относить ее к числу жилищ древнейшего городища, существовавшего на Андреевской горе уже к VIII—IX вв.

М. К. Каргер

Редактор издательства А. М. Барабанов
Технический редактор А. В. Смирнова Корректор В. А. Заветновский

Сдано в набор 4/VI 1940 г.

Подписано к печати 12/X 1940 г.

98 стр. (21 рис.)

Формат бум. 72×110 см. $6\frac{1}{8}$ п. л. + 2 вкл. 9,33 уч.-авт. л. 59 280 тип. зн. в печ. л.
М 21324. Тираж 700. РИСО № 1379. — АНИ № 144. — Заказ № 2187

2-я типо-лит. Гидрометеиздата, Ленинград, Прачечный пер., 6.