

Івакін Всеволод
(Київ)

САРКОФАГИ ДАВНЬОРУСЬКОГО КИЄВА (XI–XIII ст.)

Після прийняття християнства, на Русі як складова частина християнської культури, поширюється новий поховальний обряд. Християнське уявлення про смерть змінює ставлення до поховання й місця, де воно здійснюється. У храмах з'являються гробниці святих, представників духовенства, ктиторів. Кам'яні саркофаги стають частиною інтер'єра у храмах. Як правило, їх розташовували в спеціальних арочних нішах – аркосоліях. Давньоруська еліта – князі та вище духовенство запозичують візантійський спосіб поховання у саркофагах (“саркофаг” – від грец. *υβσκπцбгпт* – букв. пожираючий тіло). За свідченням Плінія, таку само назву носив один із різновидів вапняку. Він мав властивість знищувати тіло похованого в гробниці, що була з нього виготовлена, протягом сорока діб. Від небіжчика залишалося нічого крім зубів¹.

Візантійський імператор, вступаючи на престол, повинен був обрати місце свого майбутнього поховання та вибрати матеріал для саркофагу. Давньоруські князі також приділяли велику увагу місцю свого останнього пристанища, і в новозбудованих храмах вони влаштовують родові усипальні.

Кам'яні гробниці знайдені на некрополях Десятинної церкви, Софійського монастиря, Успенського собору Києво-Печерського монастиря, Видубицького, Кловського, Федорівського монастирів, храму Спаса на Берестові.

Десятинна церква. Першим давньоруським храмом, що містив поховання у саркофагах, була Десятинна церква, побудована в 989-996 рр. На утримання церкви Володимир Святославич пожертвував десятину своїх прибутків, через що вона й отримала назву Десятинної. Літопис називає церкву також “марморяною” – для розкішного її оздоблення у великій кількості використовувався мармур.

За історичними джерелами ця святиня з перших років свого існування стала усипальнею київських князів та княгинь. Згідно з легендою, в новозбудований храм перенесено прах княгині Ольги – першої княгині-християнки. Ймовірно, що це відбулося в 1007 р. Під цим роком літопис сповіщає про перенесення в храм “святих мощей”². У церкві були поховані князь Володимир Святославич (1015 р.) та його дружина – грецька царівна Анна (1011 р.). Тітмар Мерзебурзький повідомляє, що їх гробниці стояли в приділі Святого Климентія³. Літопис згадує, що подружжя поховано в мармурових саркофагах. У 1044 р. до Десятинної церкви перенесені поховання князів Ярополка та Олега Святославичів⁴, а 1078 р. тут поховано у мармуровій гробниці Ізяслава Ярославича⁵. За літописними джерелами відомо про сім поховань у кам'яних раках, причому у трьох випадках було зазначено, що вони з мармуру. Про гробниці давньоруських князів у руїнах Десятинного храму сповіщає Гійом Левасер де Боплан⁶.

За легендою, Петро Могила знайшов дві мармурові гробниці, які, начебто, згідно з написами належали Володимирі Великому та Анні. Череп Володимира митрополит передав Печерському монастирю, кисть правої руки – Софійському собору, а нижню щелепу – московському Успенському собору⁷.

Проте під час розкопок 1826 р. у південній наві храму знайдено гробницю з червоного шиферу (не мармурову!), скріплену залізними прутами, з чоловічим кістяком без черепа та правої руки⁸. Скоріш за все, ідентифікація згаданих мощей з св. Володимиром за часів Петра Могили була фальсифікацією, вигідною для православної церкви, яка стрімко набирала силу й виявлення могили хрестителя Русі значно зміцнювало позиції православного духовенства у боротьбі з уніатською та

католицькою церквами⁹. Тому й було проголошено першу знайдену гробницю – гробницею св. Володимира.

Саркофаг № 1 зберігався у Стасівській церкві (споруджена за проектом В. Стасова у 1828-1842 рр.) до 1935 р. Перед руйнуванням церкви раку перенесли у Софійський собор до приділу св. Антонія та Феодосія).

Гробниця розмірами: 0,97Ч1,12Ч2,73 м, складалася з шести плит завтовшки 6-8 см. Дно й стінки з'єднувалися за допомогою конструктивних пазів. С. Вельмін датував поховання кінцем XI – початком XII ст¹⁰.

У руїнах Десятинної церкви знайдено велику кількість орнаментованих уламків з мармуру від кількох гробниць. Деякі з них, як визначив М. Каргер, від кришки раки, що за характером декору була схожа на саркофаг Ярослава Мудрого¹¹.

Саркофаг № 2 виявлено 1826 р. за межами фундаментів Десятинної церкви, біля її північної стіни. Саркофаг дослідив Д. Мілеєв 1908 р. За формою – паралелепіпед, перекритий двосхилим віком, складався з семи плит 4 см завтовшки. Загальні параметри: 0,96Ч1,12Ч1,98 м. Бокові стінки прикрашені рельєфними зображеннями трьох хрестів, що чергуються з зображеннями дерев (характерний візантійський мотив). Торці декоровані хрестами, що виходять з двох дерев. Кришка прикрашена різноманітними розетками в колах, які переплітаються між собою. (Рис. 1). Якість різьблення бічних зовнішніх стінок відрізняється – одним боком саркофаг планували ставити впритул до стіни храму. (Рис. 2). Низ саркофага було обкладено давньоруською плінфою, яку С. Вельмін датував кінцем XII – початком XIII ст¹². Судячи з виявлених даних, гробниця стояла на своєму первісному місці.

У саркофазі лежав кістяк й рештки парчового одягу. Стать похованого не встановлена, але розміри гробниці вказують на те, що поховання належало жінці або підлітку. Літописи згадують про поховання двох княгинь – дружини Володимира Анни та його бабки Ольги. Так як було відомо, що саркофаг Анни був мармуровий, шиферну гробницю назвали Ольжиною. Пізніше ця атрибуція гробниці була відкинута на підставі літописних повідомлень, які вказують на князівські поховання виключно у церкві. Маловірогідно й поховання першої княгині-християнки поза храмом.

На межі XIX–XX ст. К. Лохвицький розкопав ще три шиферні гробниці, про які ми, на жаль, не маємо інформації.

Отже на території Десятинної церкви було знайдено один мармуровий саркофаг та уламки, як мінімум, п'яти шиферних. На жаль, доля всіх саркофагів, окрім шиферного, знайденого Петром Могилою, невідома. Можна з упевненістю стверджувати, що ховали на території Десятинної церкви з кінця X ст. до першої половини XIII ст. Усипальня припинила своє існування після 1240 р.

Софійський собор. Визначною архітектурною спорудою давнього Києва є Софійський собор, побудований Ярославом Володимировичем 1037 р. Назва собору походить від грецького “упційб” – знання, мудрість (мудрість християнського вчення перемогла язичество на Русі). Велич споруди та пишність оздоблення цього храму не мали собі рівних у тогочасній Європі. Софійський собор був резиденцією митрополита Руського та церковним центром давньоруської держави. У ньому відбувались урочисті церемонії посадження князів на київський престол, прийоми іноземних послів, посвячення у єпископи. Тут велось літописання, була створена Ярославом Мудрим перша бібліотека на Русі. Собор став також князівською усипальнею. На території Софійського монастиря знайдено три саркофаги.

Саркофаг № 1. Відомий як гробниця Ярослава Мудрого (1054 р.). (Рис. 3) Про те, що поховання належить саме Ярославу, згадували в кінці XVI ст. Мацей Стрийковський та Еріх Лясота. Сьогодні саркофаг Ярослава Мудрого стоїть у центрі апсиди Володимирського вівтаря. Проблема первісного місцезнаходження саркофага актуальна й досі. П. Орловський¹³, П. Лебединцев¹⁴, П. Толочко¹⁵,

Є. Архипова¹⁶ вважають, що спочатку він містився у західній частині храму, в Георгіївському приділі. На користь цього твердження й хрещене ім'я Ярослава – Юрій (Георгій). Поховання князя в приділі духовного патрона повністю відповідає християнській традиції. Так як у давньоруських храмах вівтарна частина та центральний підбанний простір для поховань не використовувалися (за виключенням саркофагів святих), то гробницю Ярослава Мудрого було встановлено у північно-західній частині Георгіївського приділу¹⁷.

М. Макаренко¹⁸ та С. Висоцький¹⁹ вважали, що саркофаг стоїть на своєму первісному місці. Н. Нікітенко підтримує цю версію із застереженням: поховальна споруда дійсно весь час містилася у Володимирському вівтарі, але на деякій відстані від південної стіни. Для того, щоб звільнити місце для власного поховання, митрополит Гедеон звелів присунути саркофаг до південної стіни, в якій було зроблено спеціальну нішу. Про це свідчить фундамент під гробницею, змурований з цегли XVII ст²⁰. Н. Нікітенко звертає увагу на зображення св. Пантелеймона над саркофагом. За візантійською традицією у притворі св. Пантелеймона ховали ктиторів храму. На думку дослідниці, для створення власної усипальні у вівтарній частині руської митрополії Ярослав звернувся до Олексіївської редакції студійського Уставу. Згідно з Уставом, у головному храмі митрополії заборонялося ховати. Виключення робилося тільки для фундатора церкви, який завчасно встановлював власну гробницю. Причому це мало відбуватися не за волею ктитора, а з ініціативи братії. Таким чином, за версією Н. Нікітенко, гробниця Ярослава була встановлена у притворі св. Пантелеймона, тобто у Володимирському приділі²¹.

Як бачимо, на сьогодні не існує єдиної думки щодо первісного розташування саркофага Ярослава Мудрого.

Саркофаг зроблено з білого проконеського мармуру і декоровано традиційними візантійськими християнськими символами. Він має форму будівлі із двосхилим дахом і чотирма акротеріями по кутах. Його розміри 1,65Ч1,22Ч2,36 м, вага 6 т. Чотиритонний прямокутний ящик та двотонне віко виготовлені з цілих брил мармуру. Саркофаг оздоблений витонченим різьбленням: у центрі фронтонів зображені хризми в лаврових вінках, поєднані паростками плюща з хрестами візантійського типу. (Рис. 4). Торцеві стінки декоровані великими хрестами. З одного боку: голгофський розквітлий хрест, на паростках якого стоять пальмові дерева, з іншого – хрест у медальйоні з переплетеними декоративними паростками між гілок. Обабіч хрестів – кипариси. Поздовжній бік гробниці прикрашений великим медальйоном з розеткою, який оточений кіпарисами та хрестами, поєднаними гілками плюща. Різноманітний декор мають схили кришки саркофагу. З північного боку розміщені голгофські хрести, пальми, виноградні лози, дерева, птахи та риби. Двічі зображена грецька монограма ІС–ХС, ΝΙ–ΚΑ (Ісус Христос переможець). На протилежному схилі кришки – розквітлі хрести з грецькою монограмою ΦΧ–ΦΠ (Світло Христове просвітлює всіх). Над акротеріями в кришці зроблено чотири заглиблення. Північно-західне наскрізне, північно-східне заповнено цеглою, інші закриті мармуровими пробками. К. Шероцький²² й М. Макаренко²³ вважали, що ці заглиблення символізували басейни, з яких християнські душі (птахи) п'ють воду спасіння. Є. Архипова²⁴ та Н. Нікітенко²⁵ трактують їх як отвори для пристроїв для підняття віка. Цілком ймовірно, що це “чаші” для елея, притаманні для ранньохристиянських мартирій.

Щодо походження та часу створення саркофагу існує багато версій. П. Толочко²⁶, Є. Архипова²⁷ та інші дослідники вважають, що гробницю виготовили у Константинополі на замовлення Києва, однак не встигли закінчити до смерті Ярослава, тому одна стінка залишилася неорнаментованою (можливо, вона мала притулятися до стіни храму, тому й не прикрашена), і датують його XI ст. М. Макаренко визначив споруду як витвір малоазійських майстрів VI-VII ст²⁸. До його думки приєднався й С. Висоцький. Він виявив отвір у східній стінці саркофага, що порушував композицію декору. Дослідник вважає, що отвір зроблено з метою використання гробниці в якості резервуара

для води чи вина. На думку С. Висоцького, саркофаг потрапив до Києва з теренів Північного Причорномор'я як товар або корсунський трофей Володимира Святославича²⁹.

Багато дискусій точилося і щодо поховання. Під час першого дослідження гробниці (1936 р.) були виявлені перемішані кістки чоловічого, жіночого та кількох дитячих кістяків. За даними антропологічного аналізу (1939 р.), чоловічий кістяк належав чоловіку 60–70 років, кульгавій від народження, з патологією у правому коліні. Поєднавши ці дані з писемними джерелами, вчені дійшли висновку, що у саркофазі дійсно поховано Ярослава Мудрого.

Більш дискусійним виявилось визначення іншого кістяка. Біля жіночого скелету знаходився масивний чоловічий череп. Н. Нікітенко вважає, що череп належить Всеволоду Ярославичу (в давньоруські часи існувала традиція поховання сина в отчій гробниці)³⁰. Жіночі та дитячі кістки потрапили до гробниці під час перепоховань. На її думку, залишки трьох різних поховань потрапили до саркофагу Ярослава вже після його пограбування або під час ремонту собору у середині XIII ст. На жаль, атрибуція цих перевідкладених кісток у наш час неможлива.

Саркофаг № 2 знайдено під підлогою приділу архангела Михаїла, біля південної стіни храму. Раніше рака слугувала підставкою для дерев'яної труни з мошами священомученика Макарія, вбитого татарами 1497 р. Зараз вона розташована біля південної стіни в приділі святих Антонія та Феодосія. Саркофаг являє собою монолітний ящик (0,4940,742,37 м), виготовлений з білого проконеського мармуру. Рельєфним різьбленням гробниця прикрашена тільки з чільного боку – зображення хризми в сфері, яку підтримують два хрести, поєднанні з колом стеблинами плюща. (Рис. 5). Цей орнаментальний мотив, за В. Пуцком, був притаманний візантійській кам'яній пластиці часів Юстиніана³¹. Є. Архипова вважає, що подібна форма композиції продовжує широко використовуватись християнською скульптурою і в XI ст. За версією дослідниці саркофаг було реставровано в XI ст. та використано повторно³².

Це поховання не ідентифіковано. П. Лебединцев уважав, що саркофаг належав Володимиру Мономаху³³. Дослідник аргументує цю версію повідомленням літописів про лише два князівські поховання в мармурових саркофагах – Ярослава Мудрого та Володимира Мономаха. П. Толочко пов'язує дану гробницю з Володимиром Святославичем³⁴. В. Пуцко – із Всеволодом Ярославичем³⁵. За свідченням Іпатіївського літопису, Ярослав промовив до свого сина Всеволода: “Егда Бог отведет тя от житья твоего то ту ляжеши, идеже аз, у гроба моего, понеже люблю тя паче братьи твоея”. В. Пуцко бачить у цій легенді відгомін реальних подій.

Як вже згадувалося, у головному храмі митрополії заборонялося ховати. За твердженням Н. Нікітенко, жодних інших гробниць (за виключенням Ярославової) у храмі до кінця XI ст. не було³⁶. Великих князів там лише відспівували й поминали. Їх поховання здійснювались у храмах, які, ймовірно, вони самі обирали (Ізяслава Ярославича поховали в Десятинній церкві, Святослава Ярославича – в Чернігівському Спаському соборі). Лише Всеволод Ярославич порушує цю традицію й створює в Софійському соборі свою родову усипальню. У 1093 р. тут ховають Всеволода Ярославича та Ростислава Всеволодовича, в 1125 р. – Володимира Всеволодовича (Мономаха), в 1154 р. – сина Мономаха В'ячеслава Володимировича. Скоріш за все, Всеволодовичів ховали поруч, хоча тепер важко сказати, де саме знаходилася їх усипальня, в саркофагах їх ховали чи в родовому склепі, залишки якого були знайдені М. Каргером у північній внутрішній галереї на захід від гробниці Ярослава. (Схема розташування саркофагів Софії Київської – рис. 5).

Шиферний саркофаг № 3 знайдений у 1984 р. під час археологічних розкопок у саду будинку митрополита Софійського монастиря, на місці храму, який досліджував Д. Милеев у 1909-1910 рр., за 8 м від нього. Розміри гробниці: 0,6540,9742,18 м. Саркофаг складався з шести плит завтовшки 6–9 см. Щілини між плитами були залиті свинцем. Кришка й плита днища розколоті майже навпіл. Плити по краях мають багато сколів. У саркофазі містився кістяк людини³⁷.

Успенський собор Києво-Печерської Лаври. Успенський собор, побудований в 1073-1089 рр., став головним храмом Києво-Печерського монастиря, найбільшого та наймогутнішого за часів давньокіївської держави.

Археологічні дослідження відбувалися одночасно з відновленням Успенського собору в 1997-2000 рр. й значно збагатили інформативну базу щодо Успенського некрополя. У тому числі й даними про поховання у саркофагах.

Досліджено поховальний комплекс, що складався з п'ятнадцяти шиферних саркофагів (№№ 1-15), сильно пошкоджених під час руйнування собору 1941 р. Саркофаги мають форму прямокутних ящиків, складених з шести плит. (Рис. 6-8).

Г. Івакін поділив вищезгадані поховальні споруди на три окремі групи:

- 1) чотири окремі споруди, досліджені у різні роки на різних ділянках собору (№№ 6-8, 11);
- 2) поховальний комплекс з п'яти саркофагів, виявлений у 1998 р. в південній частині давньоруського нартексу церкви (№№ 1-5). У межах зруйнованої західної ділянки саркофагу № 1 на рівні його дна виявлено фрагмент шиферної плити із заглибленням, діаметром близько 15 см, завглибшки до 2,5 см. По периметру заглиблення хрестом прорізано чотири прямокутні у перетині наскрізні отвори (ймовірно для відтоку рідини), розмірами 1,5Ч1,5 см. Аналогій цьому виробу знайти не вдалося. Поруч із саркофагом № 1, у відвалі 1982 р. виявлено невеликий уламок шиферної плити з рельєфним зображенням п'ятикутної зірки³⁹;
- 3) група з чотирьох саркофагів, обстежена у 2000р. на ділянці західного порталу собору (№№ 12-15).

Усі споруди, безумовно, мають давньоруське походження, але переважна більшість поховань здійснена у XIV-XVII ст. Одночасність поховання та поховальної споруди можна припустити лише для саркофагів західного порталу собору (№№ 12-13). Саркофаги, незважаючи на певну зміну первісної локалізації гробниць, неодноразове використання та втрату деяких елементів конструкції, на відміну від похованих у них небіжчиків, можна вважати оригінальними рештками престижної частини давньоруського некрополю Успенського собору⁴⁰.

Невідомо скільки саркофагів містив некрополь Успенського собору в давньоруський час, безперечно, кількість їх на середину XIII ст. була значною. Число відомих шиферних саркофагів у храмі свідчить про особливий статус Успенського некрополю. Жоден з київських, чи взагалі давньоруських, храмів такої кількості поховальних споруд не мав. Це свідчить про рівень престижності поховання в головному храмі Печерського монастиря, про високий статус Печерської обителі серед правлячої давньоруської верхівки й наступних можновладців. Шиферний саркофаг був надзвичайно копітковою річчю, дозволити замовити його могли тільки князі або монастирі з настоятелями та ченцями княжого походження⁴¹.

Треба відзначити, що розташування гробниць у західній частині храму, відображає первісну традицію поховань у храмі. Пізніше, коли вільні місця для поховань будуть обмежені, ця практика зникне. Згідно з структурою сакрального розчленування храмового простору, східна частина церкви сприймалася як місце перебування Христа, а протилежна їй західна, як частина мирських сенсів буття. Таким чином, ділянка нартексу була місцем престижних поховань⁴² (Рис. 9).

Протягом майже всього існування як головний храм Печерського монастиря, Успенський собор виконував функції престижного кладовища, де ховали церковних ієрархів, видатних військових і політичних діячів XII-XVIII ст. та заможних киян. Перше поховання тут з'являється майже відразу після освячення собору 1089 р. Воно належало варягу Шимону, поясом якого було розплановано Успенський собор, і якому за любов "ко святому Феодосію" та значні пожертви Печерському монастирю, було обіцяно, за переказом, бути першим похованим у щойно збудованому храмі. З цього часу Успенський некрополь функціонує майже безперервно до середини XIX ст.⁴³.

Видубицький монастир побудовано Всеволодом Ярославичем в 1070-1088 рр. неподалік його літньої резиденції – Красного двору.

Під час архітектурно-археологічного дослідження монастиря І. Мовчан 1972 р. в західній частині Михайлівського собору дослідив поховання у шиферному саркофазі, який розташовувався біля південної стіни нартекса. Саркофаг виготовлений з добре оброблених шиферних плит (0,7740,7741,97 м). Перекривався суцільною плитою, що підтримувалася трьома поперечними залізними чотиригранними прутами. На дні споруди простежено сім отворів (діаметр 8-9 мм), пробитих по колу діаметром 15 см. На південній стінці саркофага виявлено графіті – зображення птаха, звіра з повернутою головою, хрести, літери, два погрудні зображення людей та ін. Поховання датується XVII ст. за знайденим у похованні вишитим шовковим параманом. Скоріш за все, саркофаг давньоруського часу був використаний удруте. На користь цього свідчить і поховання (кістяк у перемішаному стані) поблизу північної стінки гробниці, здійснене на рівні її кришки. Ймовірно, це поховання раніше перебувало у саркофазі, але під час повторного використання було перепоховано⁴⁴.

Кловський Стефанича монастир. Кловський монастир заснований третім ігуменом Печерського монастиря Стефаном. Згідно з повідомленням “Життя Феодосія” близько 1078 р. печерські ченці відлучили його від ігуменства. Стефан, заручившись підтримкою київської знаті, іде на Клов і засновує там монастир. Кловський собор згадано в літописах та літературному збірнику “Киево-Печерський патерик”.

У 1963 р. дослідження фундаментів храму проводив П. Толочко. Він визначив споруду як Кловський Стефанича монастир.

Було розкрито плінфований двокамерний **саркофаг № 1**. (Рис. 10). Північна камера була зруйнована під час прокладання водогону у 1920-1930-х рр. На жаль, південна камера не збереглася. Цю камеру й поховання з неї зруйнували будівельники до прибуття археологів. Гробниця орієнтована зі сходу на захід, складена на ширину однієї плінфи на глиняному розчині. Середня стінка спільна для обох камер. Довжина гробниці – 2 м, ширина західної торцевої стінки південної гробниці – 0,67 м, східної – 0,60 м, північної – відповідно 0,65 м і 0,56 м. Камери мали шиферне покриття. Збереглася плита південної камери. Жодних знаків чи написів плита не мала. Висота обох камер до плит покриття сягала 0,7 м. Дно гробниці викладене з одного ряду плінф завтовшки 4,0-4,5 см. Внутрішні поверхні камер та дно тиньковані. На верхній частині стін зсередини простежено залишки цем’янки, за допомогою якої шиферні плити покриття прикріплені до стін. Зовнішні стіни складені недбало, та в старанному муруванні і не було потреби – споруда повністю опущена в материк.

Форма та розміри плінфи свідчать про те, що гробницю споруджено не раніше XII ст. Оскільки стіни на південь від гробниці не виявлено, важко сказати, де вона розташовувалась – у церкві, чи біля неї⁴⁵.

Навесні 1974 р. розкопки були продовжені І. Мовчаном. Після відкриття фундаменту виявлено **саркофаг № 2**, споруджений з плінфи червоного кольору. Його внутрішні розміри 0,741,9 м. Плінфа частково бита, розміром 5425429 см. Внутрішню частину гробниці викладено рівним краєм плінфи, зовнішню – битим. Зсередини тинькована (товщина 1,5 см). Під час робіт знайдено багато фрагментів овруцького шиферу, що свідчить про покриття саркофага шиферною плитою. У гробниці знайдено кістяк доброї збереженості. Орієнтовано поховальну споруду зі сходу на захід (похований лежав головою на захід). У заповненні виявлено фрагмент скляного зеленого браслета.

Дещо пізніше було розкопано чотирикамерний **саркофаг № 3**, орієнтований зі сходу на захід. Гробниця сильно зруйнована, поховання не збереглися. Поховальні камери відокремлені одна від одної тонкою стінкою, що викладена, поставленою на торець плінфою. Перегородки збереглися на висоту 5 см. Дно викладено плінфою (4429434 см).

Саркофаг № 4 виявлено поза храмом, за 0,4 м від пілястри західного фасаду. Орієнтація

аналогічна двом згаданим вище. Гробниця зруйнована при будівництві міських комунікацій, поховання знищено. Краще збереглася східна стінка з дев'яти рядів плінфи. Зсередини гробниця тинькована (товщина 1 см). Розміри саркофага: – 0,6 м завширшки, довжина північної стінки, що збереглася – 1,7 м⁴⁶.

За свідченням літописних повідомлень, Кловський монастир підтримує тісні стосунки з Володимирським князівством. Стефан стає єпископом Володимир-Волинського князівства, але зв'язків з Кловським монастирем не втрачає. У 1112 р. там поховано князя Давида Ігоревича, волинського князя, відомого, як осліпителя Василька⁴⁷.

Цілком можливо, що Кловський монастир був резиденцією з родовою усипальною Володимирських князів, як Видубицький – Переяславських, а Кирилівський – Чернігівських. Остання згадка про монастир датується 1151 р. Ймовірно, вищезгадані поховання належали Володимиро-Волинським князям.

Церква Спаса на Берестові. Саркофаг № 1. Біля східної стіни північного ризаліту церкви у 1909-1914 рр. П. Покришкін та Д. Мілеєв виявили плінфову гробницю, орієнтовану за віссю схід-захід. (Рис. 11). Її розміри: 0,85Ч0,78Ч1,94 м. Датується першою половиною XII ст. Верхнє мурування стінки саркофагу на початку XX ст. замінено на цегляне з цегли жовтого кольору. У саркофазі містився кістяк жінки 35-40 років (визначення І. Потехіної) завдовжки 1,55 м. Кістяк перебував у витягнутому стані, руки складені на животі. Голова лежала на підголовнику, виготовленому з вапняно-цементового розчину з домішками уламків плінфи. Поховання безінвентарне. В. Гончар вважає, що кістяк належав дочці Володимира Мономаха – Євфимії, яка померла 4 квітня 1138 р. і “положена бысть на Берестовемь у Святого Спаса”⁴⁸.

Саркофаг № 2. За 22-24 м від північного відступу центральної апсиди XVII ст. розташовувався інший шиферний саркофаг, орієнтований за віссю схід-захід. Поховальна споруда являє собою кам'яний ящик прямокутної форми, складений з шести плит, розмірами 0,7Ч0,64Ч2,19 м. Конструкція саркофагу зкріплена двома залізними скобами. У гробниці містилися залишки двох кістяків – чоловіка 50-55 років та молодої жінки 18-25 років (визначення І. Потехіної). Поховані орієнтовані головами на захід, довжина кістяків 1,7–1,71 м, кістяки лежали один на одному. Поховання безінвентарні, знайдено лише фрагменти шкіри від взуття та кілька металевих гудзиків. Дослідники вважають, що кістяки належали київському князю Глібу Юрійовичу та його другій дружині, дочці чернігівського князя Ізяслава Давидовича.

Саркофаг № 3 було виявлено та досліджено у 1989 р. Він розташовувався на лінії з'єднання північної та центральної апсид давнього ядра храму, за 3,5 м на схід від них. Шиферний саркофаг, орієнтований за віссю схід-захід з невеликим відхиленням на північ. Верхня плита лежала на 30 см нижче верхньої площини давньоруських фундаментів. Характерною конструктивною особливістю гробниці є її трапецієподібна форма. Розміри: довжина 2,11 м, ширина західної частини 0,9 м, східної 0,75 м, висота 0,78 м. Зверху гробниця стягнута двома залізними скобами. У саркофазі виявлено кістяк (кістки грудної клітини, рук та черепа розклалися майже повністю), орієнтований головою на захід. Інвентар відсутній. Вважається, що поховання належить великому князю Юрію Володимировичу. Антропологічне дослідження кістяка (Є. Данилова, В. Дяченко) показало, що похований – невисокий чоловік (160 м), схильний до повноти, помер у віці 60-70 років. Згідно з повідомленнями літописів, Юрій Долгорукий помер у 67 років. Ще одним аргументом на користь цієї ідентифікації може бути те, що саркофаг, судячи з відхилення магнітного азимута, встановлювався у травні. Це співпадає з літописним повідомленням про дату поховання Юрія Долгорукого – 21 травня 1157 р.

Таким чином, можна припустити, що на території церкви Спаса на Берестові поховано князів Мономаховичів: Євфимію, Юрія Володимировича та Гліба Юрійовича з дружиною. Слід відзначити,

що гробниці з похованнями князів розташовувалися за межами храму Спаса на Берестові. (Схема розташування саркофагів – рис. 12).

Федоровський монастир. У 1838 р. ад'юнкт Київського університету А. Ставровський під час розкопок у садибі Корольова (вул. Володимирська, 11; Велика Житомирська, 4-6) знайшов саркофаг № 1, викладений з плінфи. Він прилягав до південної стіни храму й містив залишки зітлілої труни з людськими кістками⁴⁹.

У 1984 р. Я. Боровський і В. Харламов проводили масштабні дослідження фундаментів храму. У процесі розкопок були відкриті дві плінфові раки.

Саркофаг № 2 складено зі світло-рожевої та жовтої цегли (6Ч10Ч23 см). Дно вистелено такою самою цеглою. Зсередини тинькований (тиньк червоного кольору). Трохи нижче дна гробниці залягав прошарок цегли на добре утрамбованих шматках битої плінфи – забутовка під поховальною конструкцією. У ній знайдено кераміку XII–XIII ст. У південно-західній частині поховальної споруди лежав череп (у поганому стані). Неподалік знайдено золоту прямокутну бляшку-нашивку, прикрашену емаллю. Вона входила до складу золотих нашивних виробів, що прикрашали одяг небіжчика. За знайденим матеріалом дослідники датували саркофаг XII–XIII ст⁵⁰.

Саркофаг № 3 розташувався біля пілястри південної стіни церкви. Конструкція, аналогічна саркофагу № 1, відрізнялась порядком викладення цеглою днища: один ряд цегли – упоперек, два – вздовж⁵¹. Від кістяка залишилася лише частина кісток ніг.

Храм Вотча Федоровського монастиря XII ст., закладений 1129 р. великим князем київським Мстиславом Володимировичем, який носив хрещене ім'я Федор, був родовою усипальною князів Мстиславичів. У 1133 р. в ньому поховано самого Мстислава Володимировича. У 1154 р. в церкві Федора поховано сина Мстислава – князя Ізяслава, в 1167 р. – князя Ростислава Мстиславича. У 1170 р. там поховано Ярополка Ізяславича (онук Мстислава), в 1174 р. – син Мстислава князь Володимир Мстиславич. У 1187 р. в Федоровському храмі поховано вишгородського князя Мстислава Давидовича, а в 1195 р. церква Федора виступає в якості фамільної усипальні в останній раз. Тоді там було поховано князя Ізяслава Ярославича⁵².

Ідентифікувати належність саркофагів з похованням того чи іншого князя ми не можемо, проте інтерпретуємо гробниці, як частину родової усипальні Мстиславичів (XII–XIII ст.).

Окремо від згаданих вище пам'яток, стоїть шиферний саркофаг, знайдений на горі Дитинка. Пограбоване місцевими жителями поховання знаходилось майже над урвищем. Саркофаг дещо розширюється із заходу на схід. Розміри: 0,66(0,64)Ч1,11Ч2,22 м. Стінки звужуються до дна, кути залито свинцем. На торцевій стінці, ближче до дна продряпано хрестик. За аналогією з іншими похованнями, де хрест зображувався над похованим (Білгород), вважається, що похований міг бути єпископом. Гробниця датується XI ст. Ця пам'ятка єдина, яка не розглядається в контексті храму. Можливо, поруч знаходяться залишки дерев'яної церкви (каплиці)⁵³.

Саркофаги київського некрополя за технологією конструкції умовно можна поділити на чотири основні типи.

1. Перший тип – мармурові саркофаги. Більшість сучасних вчених вважає, що ці гробниці імпортовані з Візантії і датуються кінцем X–XI ст. На сьогодні збереглося дві поховальні споруди в Софії Київській (гробниця Ярослава та Володимира Мономаха?). Кілька мармурових саркофагів відомі з Десятинної церкви, але від них збереглися лише фрагменти. Гробниці являли собою прямокутні ящики з двосхилими кришками, витесані з монолітних брил проконеського мармуру (продукція майстерень Проконессу та Малої Азії у згаданий час поширюється на все Середземномор'я, включаючи й Рим), великі за розмірами (1,22х1,65х2,37 м). Форма повторювала зразки римського часу. Саркофаги декоровано різьбленням. Композиціям притаманні ранньохристиянські мотиви (хризми, хрести, пальмові гілки і тому подібне). Стінка, що мала

притулятися до стіни храму, оброблялася не настільки витончено. Виготовлення таких пам'яток було дорогим та вимагало спеціального навика. Доступ до сировини, майстрів або готових виробів залежав від стану стосунків з Константинополем. З появою половців на південних кордонах держави стали небезпечними колишні шляхи до Північного Причорномор'я. Всі згадані вище фактори призвели до того, що мармуровий саркофаг був замінений місцевим, більш легким в обробці, шиферним.

2. Другий тип – шиферний саркофаг. У давньоруську епоху шифер завозився з Волині. Овруцький рожевий пірофілітовий сланець є прекрасним орнаментальним матеріалом, зручним для різьблення. Шиферні гробниці, на відміну від мармурових, склалися з окремих плит. Деякі місцеві саркофаги формою конструкції та символікою орнаментального декору копіювали перший тип: вони мали двосхилу кришку та були прикрашені ранньохристиянськими символами. Ці поховальні споруди, безперечно, були виготовлені давньоруськими майстрами. З перелічених нами об'єктів окремо стоять дві гробниці з Десятинної церкви. Вони відрізняються великими розмірами (0,9741,1242,37 м та 0,9641,1241,98 м) та характерним візантійським декором. Ці саркофаги ніби являють собою шиферні копії мармурових зразків. Значно поширилися саркофаги у вигляді прямокутного ящика з шести шиферних плит, які зкріплялися за допомогою системи пазів або металевих прутів. Повністю зникає різьблений орнамент, саркофаги стають менші (приблизно 0,740,842 м), кришки у формі плити (а не двосхилого даху). Всього у Києві знайдено 24 поховальні споруди другого типу (Десятинна – 5, Софія Київська – 1, Успенський собор – 15, Видубичі – 1, Спаса на Берестові – 1, Дитинка – 1).

3. Третій тип – плінфований саркофаг. За конструкцією споруди близькі до плитових могил середньовічного Криму. Стінки викладали з плінфи. Як правило, кришкою та днищем слугували цілі плити з овруцького шиферу. Поховальні споруди повністю вкопувалися у землю. Дно та внутрішні стінки тиньковано та пофарбовано в червоний колір за технікою фрески. Відомі одно- та двокамерні, а також з більшою кількістю камер споруди (Кловський монастир). Вірогідно, в них ставили дерев'яні труни. Плінфові гробниці були найбільш простішими у виконанні, й, зрозуміло, дешевшими. Вони знайдені на території храму Спаса на Берестові, Кловського та Федоровського монастирів. Датуються XII-XIII ст.

4. Можливо, в окрему групу необхідно виділити дерев'яні саркофаги. Гробниця, знайдена М. Сагайдаком на Подолі під час археологічних розкопок 1983-1984 рр. (Рис. 13), по формі нагадує дерев'яну труну, проте за рахунок більшої висоти боковини наближується формою до саркофага⁵⁴. Її розміри 0,540,742,05 м. Конструкція зібрана з товстих дубових плах, без пазів і врізок, за допомогою дерев'яних тиблів. Кришка ретельно виготовлена з м'якої деревини (верби), край виконано у формі вінчика. Покрівка мала округлу форму. Зовнішня поверхня стінок, знайденого на Подолі саркофага, декорована різьбленим візерунком. Схожий орнамент прикрашає торцеві дошки пам'ятки. Основний мотив орнаменталізації – кола із вписаними хрестами (діаметр – 0,36 см), свідчить про відчутний вплив кам'яної пластики з декору Десятинної церкви та Софії Київської⁵⁵. Враховуючи широке використання дерева в архітектурі та господарстві, можна припустити масове використання подібних гробниць у давньоруському Києві.

На жаль, через погану збереженість дерева в ґрунті, подібні знахідки нечисленні. Через це ми не можемо робити будь-які висновки щодо традиції поховання в дерев'яних саркофагах у давньоруський час. Можливо, новітні відкриття дозволять вирішити цю проблему.

Необхідно відзначити традицію повторного використання давньоруських саркофагів у XIV-XVII ст. Майже половина (40 відсотків) київських рак була використана удруге (Успенський собор – 13, Видубицький монастир – 1. Ймовірно, до них належать й костниці в саркофагах Софійського собору). Формуються родові усипальні. Наприклад, в Софійському монастирі – Ярославичів, Кловському – володимиро-волинських князів, Кирилівському – Ольговичів, Видубицькому –

Всеволодовичів, Федоровському – Мстиславичів, у храмі Спаса на Берестові – рід Юрія Долгорукого.

Історична доля Києва залишила нам понад тридцять поховальних споруд. Судячи з літописних повідомлень та знайдених кам'яних решток, їх було набагато більше, і до нас дійшла лише невелика частина давньоруських саркофагів. Наприклад, інтер'єром Кирилівської церкви передбачені аркосолії, для здійснення поховань у саркофагах, які не збереглися до нашого часу. Сподіваємося, що майбутні археологічні дослідження доповнять нашу інформацію новими даними щодо вивчення некрополя давньоруського Києва.

¹Брокгауз Ф.А., Ефрон И.А. Энциклопедический словарь. Т. 28. – СПб., 1900. – С. 438.

²Лаврентьевская летопись. Русские летописи. – Т. 12. – С. 127.

³Сборник материалов для исторической топографии Киева и его окрестностей. Отд. 2. – К., 1874. – С. 18.

⁴Лаврентьевская летопись. – М., 2001. – С. 151.

⁵Лаврентьевская летопись. – М., 2001. – С. 196.

⁶Боплан Г.Л. Опис України. – К., 1990. – С. 27.

⁷Сементовский Н. Н. Киев, его святыни, древности, достопамятности и сведения, необходимые для его почитателей и путешественников. – К., 1900. – С. 49.

⁸Закревский Н. Н. Описание Киева. Т. 1. – К., 1868. – С. 289.

⁹Каргер М.К. К вопросу о саркофагах кн. Владимира и Анны // Краткие сообщения Института истории материальной культуры. – М., 1940 – Вып. VII. – С. 12-20.

¹⁰Вельмин С.П. Археологические изыскания в Императорской археологической комиссии в 1908–1909 годах на территории Древнего Киева // Военно-исторический вестник. – М. 1909 – Вып. 7, 8. – С. 139.

¹¹Каргер М.К. К вопросу о саркофагах кн. Владимира и Анны. – С. 77-80.

¹²Вельмин С.П. Археологические изыскания в Императорской археологической комиссии в 1908–1909 годах на территории Древнего Киева // Военно-исторический вестник. – М., 1909 – Вып. 7, 8. – С. 145.

¹³Орловский П. София Киевская, ныне Киево-Софийский кафедральный собор. – К., 1898. – С. 15-16.

¹⁴Лебединцев П.Г. Описание Киево-Софийского собора. – К., 1882; Его же. О св. Софии Киевской // Труды III Археологического съезда. – 1874 г. – Т. 1. – К., 1872. – С. 47-49.

¹⁵Толочко П. Володимир Святий. Ярослав Мудрий. – К., 1996. – С. 209.

¹⁶Архипова Е. Резной камень в архитектуре древнего Киева. – К., 2005. – С. 80-82.

¹⁷Там же. – С. 81.

¹⁸Макаренко М. Скульптура і різьбярство Київської Русі передмонгольських часів // Київські збірники історії й археології, побуту й мистецтва. – Вип. 1. – К., 1930. – С. 52.

¹⁹Висоцький С.О. Про дослідження та первісне місце саркофага Ярослава Мудрого в Київській Софії // Слов'яно-Руські старожитності. – К., 1969. – С. 145-156.

²⁰Тоцька І.Ф. До вивчення некрополю Софії Київської // Київський Болховітіновський збірник. – К., 1993. – С. 125.

²¹Нікітенко Н. Під покровом Святої Софії. Некрополь київського собору в Києві. – К., 2000. – С. 12-13.

²²Шероцький К. В. Киев. Путеводитель. – К., 1995. – С. 69-70.

²³Макаренко М. Скульптура і різьбярство Київської Русі передмонгольських часів. – С. 69-70.

²⁴Архипова Е. Резной камень в архитектуре древнего Киева. – С. 77-78.

²⁵Нікітенко Н. Під покровом Святої Софії. Некрополь київського собору в Києві. – С. 34.

²⁶Толочко П. Володимир Святий. Ярослав Мудрий. – С. 210.

²⁷Архипова Е. Резной камень в архитектуре древнего Киева. – С. 77-80.

²⁸Макаренко М. Скульптура і різьбярство Київської Русі передмонгольських часів. – С. 52-62.

²⁹Висоцький С. О. Про дослідження та первісне місце саркофага Ярослава Мудрого в Київській Софії. – С. 148-150.

³⁰Нікітенко Н. Під покровом Святої Софії. Некрополь київського собору в Києві. – С. 37-38.

³¹Пуцко В. Византийский художественный импорт в древнем Киеве // Slavia antiqua. – Т. 29. – Warszawa; Poznan, 1983. – С. 131-133.

³²Архипова Е. Резной камень в архитектуре древнего Киева. – С. 75.

³³Лебединцев П.Г. Описание Киево-Софийского собора. – С. 52-93.

³⁴Толочко П. Володимир Святий. Ярослав Мудрий. – С. 75.

³⁵Пуцко В. Византийский художественный импорт в древнем Киеве. – С. 133.

³⁶Нікітенко Н. Під покровом Святої Софії. Некрополь київського собору в Києві. – С. 17-18.

¹⁷Археологічний нагляд за будівельними роботами на території Софійського монастиря 1984 р. (Тоцька І.Ф.). – Національний заповідник “Софія Київська”. Відділ фондів. Уніфікований паспорт № Аадсм 602.

³⁸Івакін Г.Ю., Балакін С.А. Поховання в саркофагах Успенського собору Києво-Печерської лаври // Праці центру пам’яткознавства. – Вип. № 5 – К. – 2003 – С. 89.

³⁹Там само. – С. 91-92.

⁴⁰Там само. – С. 99-100.

⁴¹Там само. – С. 100-102.

⁴²Там само. – С. 101.

⁴³Там само. – С. 85.

⁴⁴Мовчан І.І. Археологічні дослідження на Видубичах. // Стародавній Київ. К., 1975. – С. 102-103.

⁴⁵Науковий архів Інституту археології НАН України. – Ф. Звіти. – Київ, 1963/56. – Толочко П.П. “Звіт про дослідження кам’яних фундаментів на Клові”.

⁴⁶Там само. – Київ, 1974/ 286. – Мовчан І.І., Харламов В.А. “Отчет об археологических исследованиях Кловского монастыря в г. Киеве в 1974 г.”

⁴⁷Літопис Руський. – К., 1989. – С. 170.

⁴⁸Гончар В.М. Середньовічний некрополь церкви Спаса на Берестові у Києві. Церковная археология Южной Руси. – Симферополь, 2002. – С. 225.

⁴⁹Отчет о действиях Временного комитета изыскания древностей в Киеве в 1838 г. – К., 1839. – С. 68-69.

⁵⁰Кирилович С.Р., Харламов В.А. Исследование храма Вотча Федоровского монастыря XII в. в Киеве. // Древние славяне и Киевская Русь. – К., 1989. – С. 185–186.

⁵¹Там же. – С. 186-187.

⁵²Літопис Руський. – С. 187-358.

⁵³Боровський Я.Є., Архіпова Є.І. Дослідження “міста Ярослава” // Стародавній Київ. Археологічні дослідження 1984–1989. – К. – 1993. – С. 210.

⁵⁴Сагайдак М.А. Давньокиївський Поділ. – К., 1991. – С. 99.

⁵⁵Там само. – С. 100.



РИСУНОК 1.

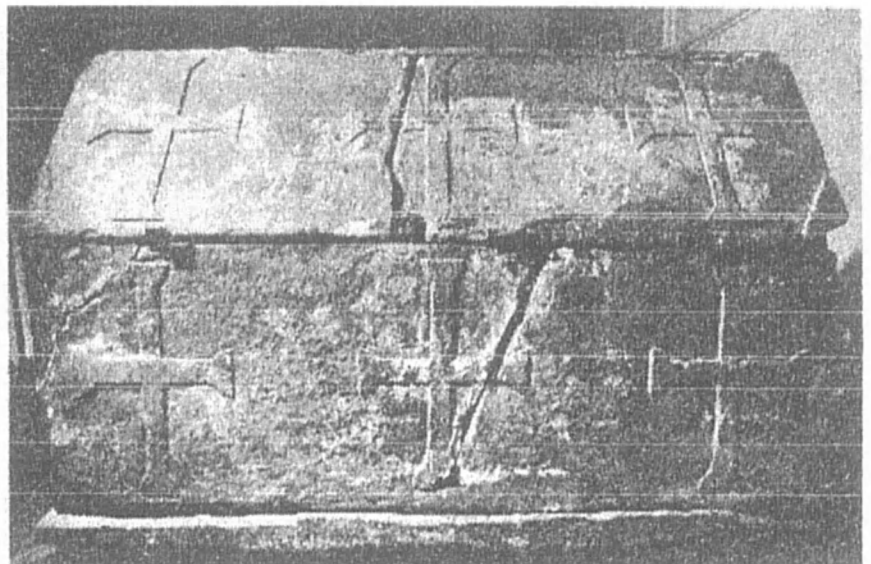


РИСУНОК 2.



РИСУНОК 3.

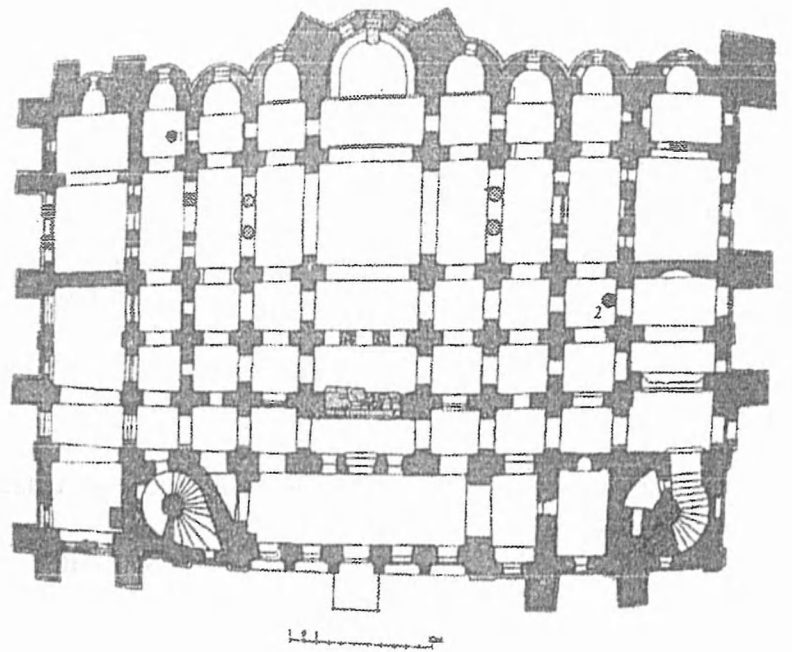


РИСУНОК 4.

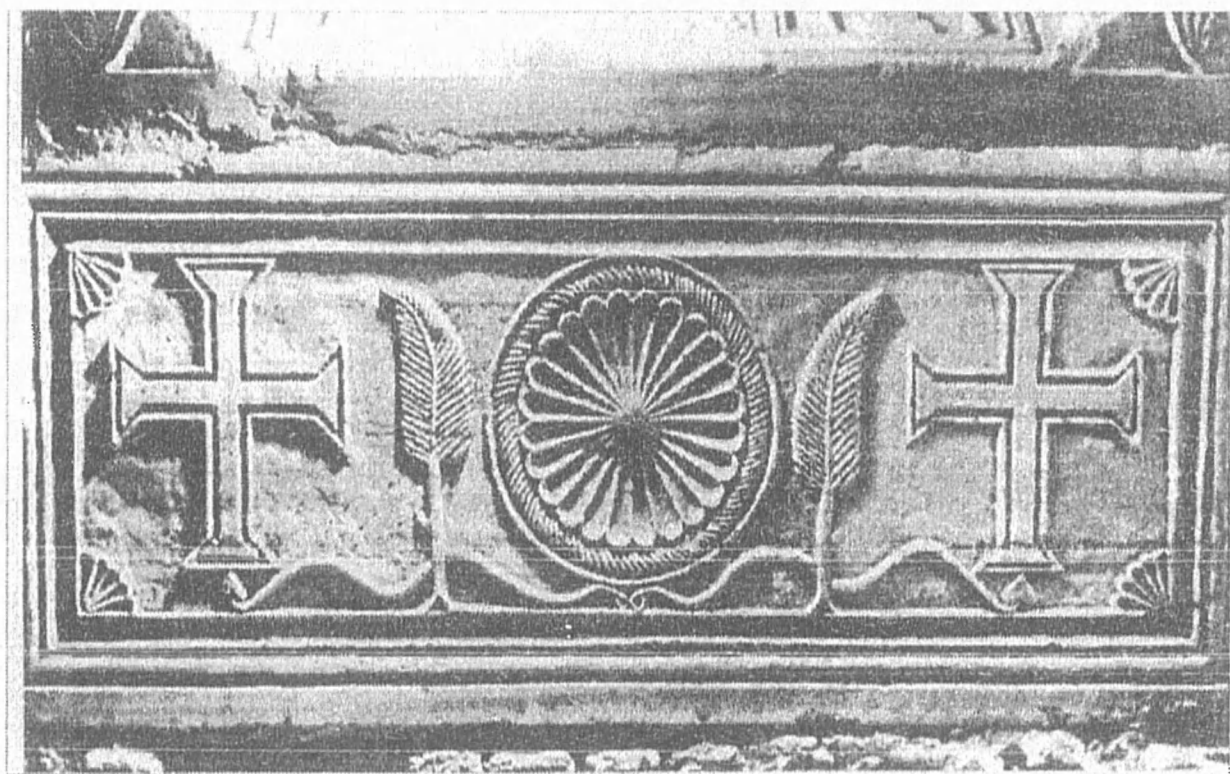


РИСУНОК 5.

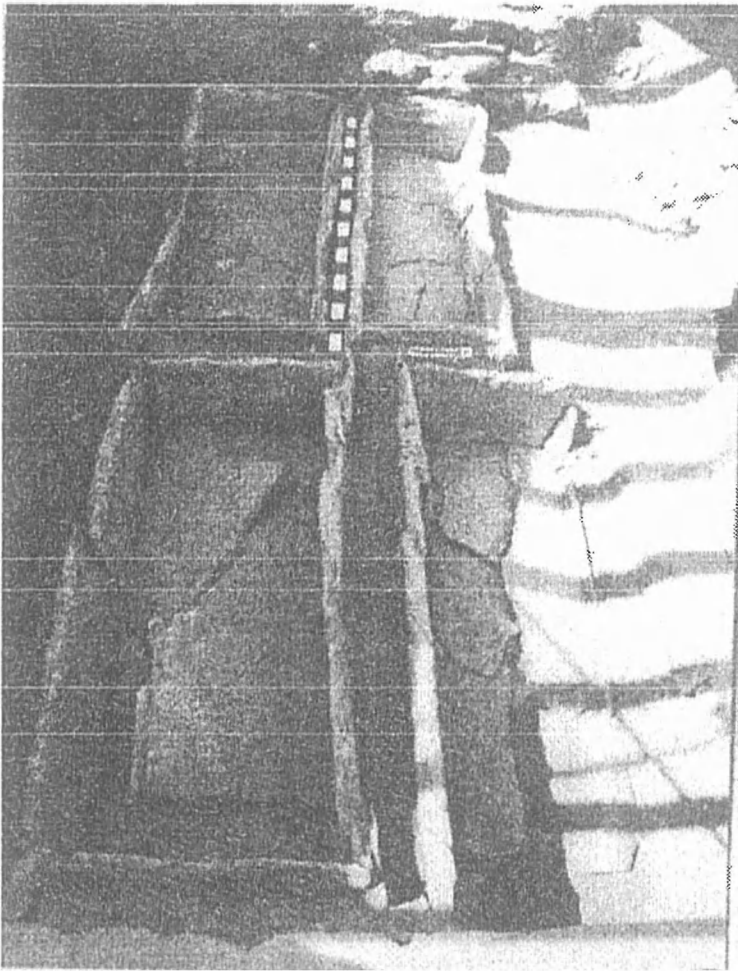


РИСУНОК 6.

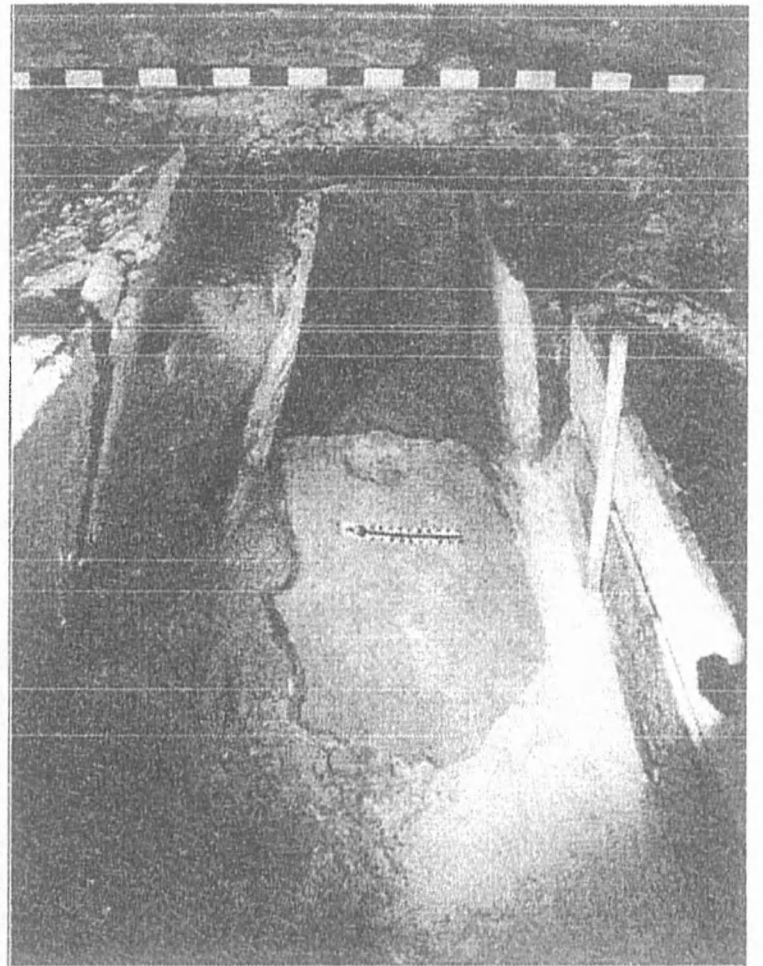


РИСУНОК 7.

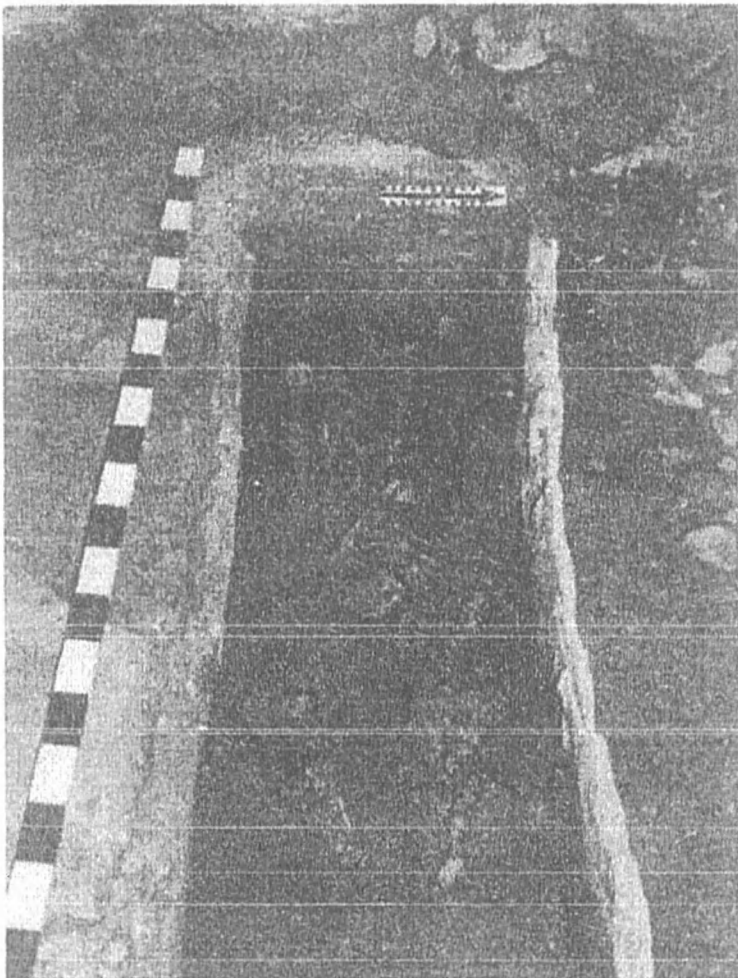


РИСУНОК 8.

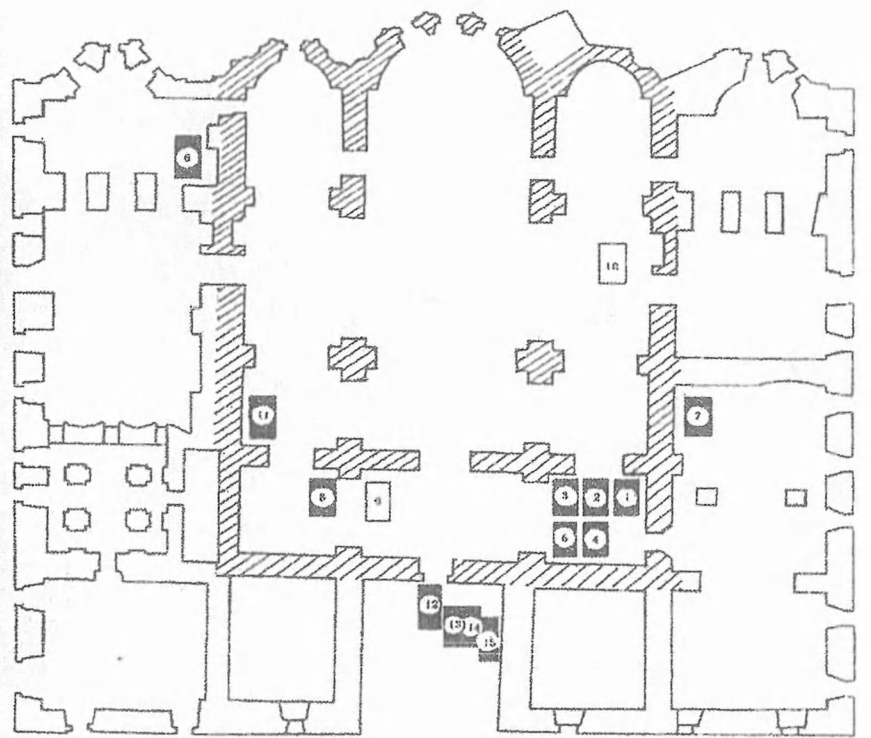


РИСУНОК 9.

САРКОФАГИ ДАВНЬОРУСЬКОГО КИЄВА (XI–XIII ст.)

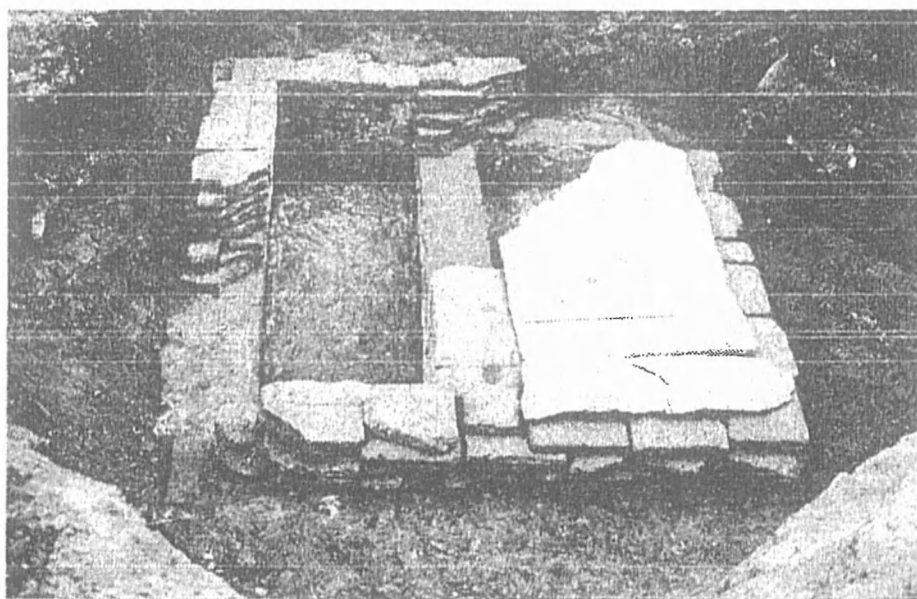


РИСУНОК 10.



РИСУНОК 11.

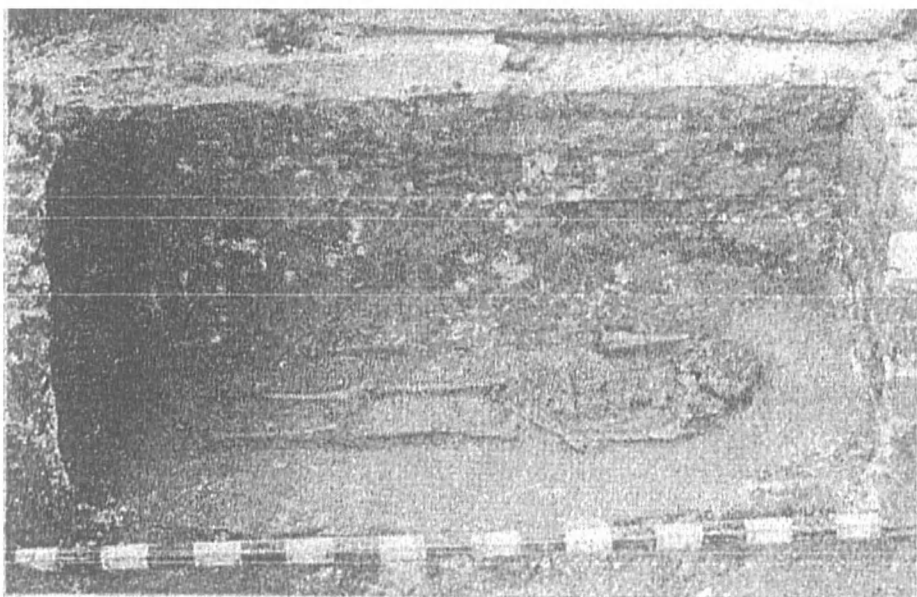


РИСУНОК 12.

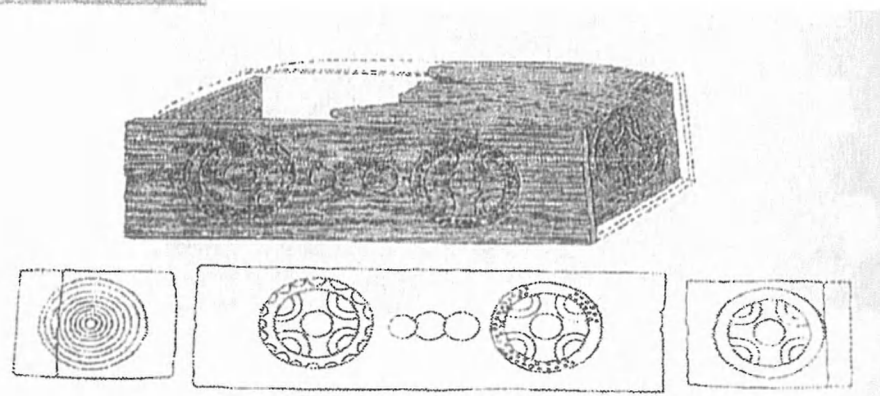


РИСУНОК 13.