

АРХЕОЛОГІЧНІ РОЗКОПИ В ОКОЛИЦЯХ ХАРКОВА.

Проф. Олександр Федоровський.

20 листопада 1929 р. закінчилася осіння кампанія експедиції Упрнауки для вивчення Донецького городища.

Донецьке городище міститься за 7 км від Харкова біля с. Карачівки на правому березі р. Уди. Це невеличка фортеця, оточена земляними валами, давно відома історикам та археологам (табл. I, фотозн. 1). Восени цього року шосейними роботами, що пройшли поблизу городища, розкрито, а почасти і зруйновано залишки великої оселі, що була навколо городища. Виявлено, що тут було велике місто, що простягалось вздовж річки мало не на 1½ км, а простопадно до неї близько 1 км. Городище, що містилося між річкою та глибоким яром, крім природнього захисту, укріплено глибокими ровами, та з глини висипаними і потім випаленими валами. Навколо городища розташовно селище, рясно вкрите залишками культури. У двох пунктах його виявлено мисльники, по часті посеред самої оселі. Шосейними роботами селище перерізано в напрямку довгої вісі, причому розкрито пам'ятки чотирьох різних категорій.

Вся поверхня, як виявлено, вкрита культурними ямами різної глибини, що здебільшого являють собою ями на збіжжя, призначені зберігати зерна. Не так часто трапляються залишки землянок, ще рідше горна ганчарські, нарешті знайдено чимало поховань, що деколи нашаровуються на пам'ятки інших категорій.

Ям на збіжжя розкопано вже близько 80. Вони мають різноманітну форму: глекувату, конічну—поширену долі (табл. I фотозн. 2) і циліндричну, різні розміри й глибину. Найбільша—мала 3 м 20 см завглибшки. Стінки ям ретельно виглажено, на деяких ясно видно відбитки лопат, що ними ті ями викопано. Деякі ями шаровано глиною та випалено, і тому вони на вигляд чорні, засмалені. В багатьох випадках виявлено на дні залишки березової та соснової кори, що нею вистлали колись ями. В двох випадках на дні ям зроблено циліндричні заглибини, мабуть, щоб стекала в них ґрунтова волога. В цілому ряді ям були

залишки зугленого зерна. Взагалі ж ями на збіжжя, так само як і інші заглибини у ґрунті, ще за давніх часів заповнили культурні нашарування, що складаються з землі з великою домашньою попелу, вугілля, грудок вогкої глини та печин, а також череп'я з посуду, побитих кісток інколи поламаних та попсованих господарських речей. В одній ямі знайдено не абияке накопичення обрізків рога, рогових остружків —покидів виробництва.

Велике число ям на збіжжя пояснюється, очевидно, тим, що ними можна було користуватися обмежений час, мабуть, через те, що розводилися на стінках ям бактерії і тоді зберігати в них зерно вже не можна було. Треба було покидати старі ями, що зробилися непридатними, і скоро їх заповнювали різними покидьками.

Землянок небагато, супроти числа ям на збіжжя. Досі їх розкопано 7. Усі вони дуже малі, здебільшого вражають своїм невеликим розміром. Звичайно це неглибокі вийми в землі формою як подовжений прямокутник. Долівка звичайно добре мазана глиною. По кутках збереглися ями від дерев'яних стовпів, що піддержували, очевидно, стелю. На дні траплялися заглибини з обпаленою поверхнею, здається залишки кабиць. Іноді посередині збереглися площинки—сижі, або лежанки; іноді є сходи, що ведуть до землянки. В одній землянці, великій розміром та дуже глибокій, прекрасно збереглася пічка, що її глиняний, під, укритий досі шаром попелу, а на долівці проти пічки помітно сліди жару, що його вигрібали з пічки, і він обпалив долівку до червоного. Знайдені в землянках та в інших ямах грудки печини, іноді з відбитками соломи, дощок, ліси—це, очевидно, уламки шпаруни від стінок, що підносилися над поверхнею землі. Частенько також трапляються уламки глиняної долівки. Двічі знайдено сліди дощок, що ними обкладувано стіни. Землянки так само, як і ями на збіжжя, заповнено культурним нашаруванням з великою домашньою попелу, вугілля, череп'я, покидів їжі. В одній землянці знайдено шар грубого помолу борошна; його пощастило зібрати аж з торбицу.

Горна ганчарські, що їх знайдено вже п'ятеро, чудесно збереглися. З них чотири одного типу. Вони складаються з великої груби, що її перегороджено посередині підпоркою—козлами. Над грубою міститься круглий черінь із випаленої глини, звичайно з вісьма великими відтулинами, що через них проходило гаряче повітря (табл. II, фотозн. 3). Челюсти горна піднімаються над черінем на зразок конічно-округлого склепіння. Всередині горна траплялося череп'я глиняних горщиків, що не були в ужитку—розбитих або попсованих підчас випалу. Одно горно—№ 4 має чимало конструктивних особли-



Фото 1. Краєвид на Донецьке Городище з лівого берега р. Ули.

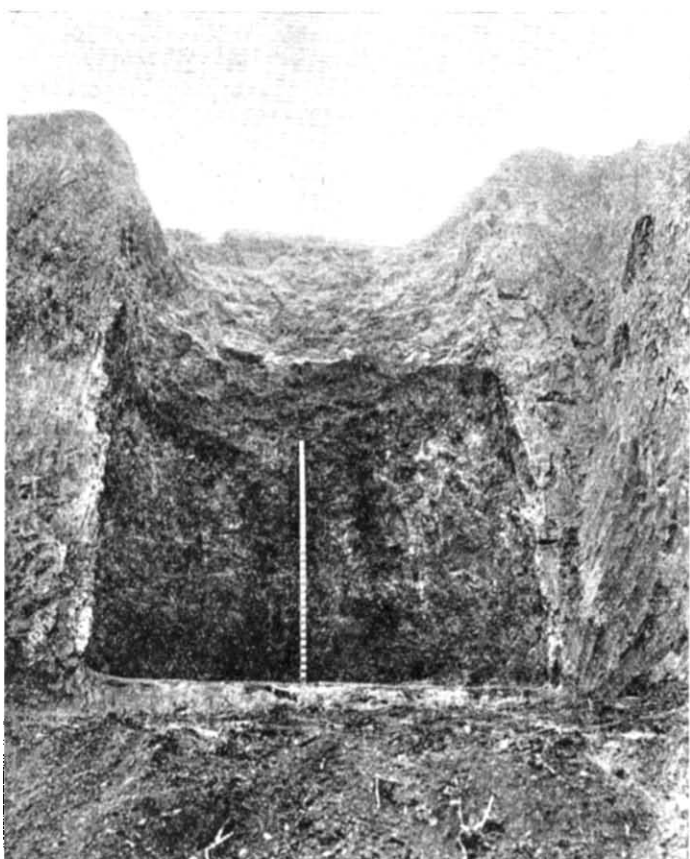


Фото 2. Яма на збіжжя № 155 конічної форми.

востей. Тут гаряче повітря проходило через кільцевий канал, закладений у самому поді, а від нього розходилася низка косих тонких каналів, що пронизували під. Всі горна заповнено такими самими культурними залишками, що й інші ями.

Поховання, що їх уже розкопано 16 і виявлено, але ще не розкопано понад 20, характеризуються надто малою глибиною—щось із 70 см. від поверхні. Кістяки напрочуд збереглися. Вони лежать випростані на спині, головою на захід. Права рука впоперек на грудях, ліва, зігнута в лікті, покладена на праве плече (табл. II, фотозн. 4). Інвентарю зовсім нема. Серед поховань одне належить підліткові, двоє—немовлятам. Дуже цікаво, що поховання в декількох випадках зроблено на поверхні культурних ям. Це свідчить, що оселю пересували з одного місця на інше, а різні ділянки її міняли своє призначення. Дуже багато поховань знайдено в центральній частині селища, де іноді вони займають суцільні площі, а також, з більшими проміжками, в північному напрямку, аж до самої околиці селища.

Культурний шар, що вкриває всю площу селища, має не абияку глибину—до 40 см, надто багатий на попіл і містить дуже багато культурних залишків, в тому числі і зовсім цілі речі для вжитку. В одному пункті знайдено велику ділянку попелу, що йде грубим шаром, а під ним виявлено залишки цілої майстерні виробів із оленячого та лосячого рогу: багато покидьків виробництва, а також розпиляні, понадрізувані, обстругані шматки рогів, мабуть наготовані для виробів. В іншому місці—чимало дитячих іграшок, грубо виліплених із глини, які проте вражають надзвичайною виразністю, тут таки накопичення рогових остружків. В третьому пункті знайдено чимало залізної жужелиці.

Серед залишків, що характеризують природне оточення, цінний матеріал являє сила вугілля з дерев, що серед них легко визначити дуб, сосну, вербу. Трапляється кора сосни, верби, берези, лушпиння лісових горіхів. Всі ці залишки, а також відбитки гілок та дощок на глині, дадуть багато матеріалу для вивчення флори того часу.

Кісток, зубів, рогів диких тварин є дуже багато. За попередніми визначеннями, виявлено чимало видів ссавців. Найчастіше трапляються зуби та інші останки лося, оленя, також дикої кози, дикого кабана, ведмедя, вовка, різних дрібних хижаків, бобра, зайця. Фавна, як видно з цього переліку, відрізняється різноманітністю, проте вже доведено домішку степових тварин, як от сугак та бобак. Багато пташиних кісток: визначено два види качок. Багато великих риб'ячих кісток, луски та інших останків, серед них найінтересніші—це великі щитки осе-

трових риб. Визначено кістки щуки, чабака, коропа, сома та інших риб.

Дуже цінні знахідки культурних рослин у вигляді зерна, що здебільшого звуглено, почорніло, проте, дуже добре зберегло свою структуру, а також у вигляді відбитків соломи та полови на штарунах. Досі пощастило встановити, що тоді було просо, жито, ячмінь, пшениця м'ягка і тверда, гречка п'ятьох дуже дрібних ґатунків, льон, мак; під запитанням стоїть, чи був тоді овес та рижій.

Від свійських тварин трапляється чимало останків собаки, свині, вівці, корови, коня, знайдено кішку, багато разів знайдено яєчне лушпиння. Найпоширеніші свійські тварини—це свиня, корова, вівця.

З речей, що характеризують побут, найбільше є уламків кераміки. Сила-силенна череп'я від глиняного посуду належить до типової слов'янської кераміки 11—12 сторіч. Посуд має форму горщика з круглим черевом, з вінцем дуже одігнутим наоколо, а потім в середину, часто з тавром на дні. Посуд зроблено на ганчарському крузі, добре випалено. Часто його оздоблено орнаментом, що йде по плечах та череву посудини—лінійним та хвилястим; іноді хвиля, розриваючись, переходить в низку дужок, ком, або косих рисочок. Деколи по вінцю посудини зроблено низку насічок, а інколи орнамент переходить навіть на внутрішню поверхню посуду. Куди рідше трапляється інший тип орнаменту, зроблений дерев'яним штампом. Дуже важливі поодинокі знахідки ранішої слов'янської кераміки, зробленої без ганчарського круга, з грубої грудкуватої глини, з орнаментом, складеним із зарублин, відтиснених на глині. Трапляються цілі горщики, покритки від них. Знайдено одну дуже велику амфору посудину, зверху вкриту поземими рівчачками, з круглим дном, вузьким горлом та двома великими вухами, так звану амфору киевського типу, а також череп'я подібного посуду. Знайдено декілька грузил на мережі,—великих еліпсоїдальної форми, зрідка глиняні пряслечка, випилані з грубого череп'я, глиняні палянички, дитячі іграшки. Ці іграшки дуже інтересні. Вони виображають, здається, бика, ведмедя, собаку, кішку, птицю, людину.

З кісткових виробів трапляються гудзики, платівки, ручочки, знайдено сім гребінців, деякі напрочуд добре збереглися, є орнаментовані; псалії—частини кінської вуздечки—з прорізами та оздобами, кістяна обкладена на сагайдак, або на кульбаку з різьбою, колодочка від ножа, вістря до стріл, свищики, або сопілки. Знайдено ікло хижака, просвердлене дірочкою, очевидно, амулет.



Фото 3. Ганчарське гарно № 3.

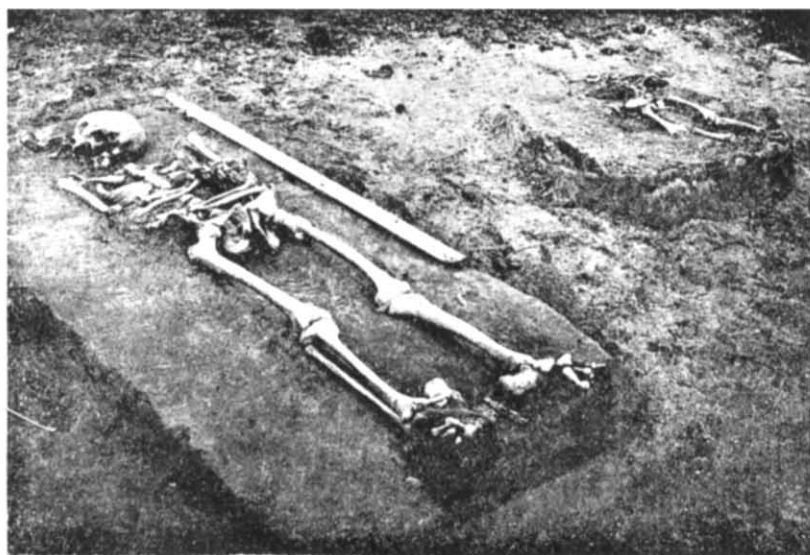


Фото 4. Поховання № 16.

Багато оленячих та лосячих рогів, розпиляних, обрізаних, з ознаками обстругування та шліфування, рогові платівки подібні до ножа.

Дуже часто можна знайти кремені, що їх уживано на здобування вогню, грудочки крейди, грудки дисковика. Виробів із каменю досить багато. Часто трапляються уламки жорнів із фосфориту та пісковика, знайдено велику кулясту зернотерку. Понад 50 пряслечок на веретена з овруцького лупака, фіялкового, рожевого, сірого на колір, різного величиною та формою; іноді ті пряслечка оздоблено насічками, крапками; також уламки цього лупака, з ознаками незакінчених пряслечок, лупаковий хрестик, другий хрестик з зернястого мармуру. Окремо стоїть одна велика кременна стрілка.

Особливу групу складають формочки та матриці числом понад 10 для виливання металевих, здається, бронзових дрібних речей, прикрас, місячків, хрестиків тощо, вирізані з крейди. Є ще один хрестик грубо вирізаний із крейди, крейдяна лялька.

Бронзових речей не багато. Це каблучки, перстені, ковтки, обручки з дроту з незлютованими кінцями, часто покручені на жгут, болабанчики, гудзики, вінчик на голову, два місячки, два хрестики; медальйон з висображенням двох пташок, зведених дзьобами, з заплетеними хвостами, гілком подібний до медальйону, знайденого в Києві. Другий маленький медальйон з фігурою верхівця, мабуть, святого Георгія, однаковий із знайденими на Чернігівщині та по інших місцях. Третій образок—грубо штампований із тонкої мідяної платівки. Також невеликі уламки бронзового посуду, шматочки мідяних платівок.

Залізна жужелиця, іноді великими грудками, траплялася частенько. Багато малих залізних ножів, велика залізна вузька сокира, уламок долота, чотирі великі серпи, знайдені разом ще один окремо, декілька площиків до стріл, з них один дво-рогий, кочовницького гилу, рибальські гачки, довгі цвяхи, невизначені уламки.

Багато уламків од закручених шкляних обручок, почасти з різнобарвного шкла, багато намистин шкляних, іноді з крапками і розводами. Є також намистини з карнеолу, типової для слов'ян кізилуватої форми та круглі дві причепки з ляпис-лазурі, уламки намистини та місячок із бурштину, причепка з перломутру, намиста з морської мушлі Каури *Surgea moneta*.

Знайдено декілька інтересних белемнітів. Це стрижні копальних м'якунів, що їх занесено сюди здалека. Двоє з них мають наявні ознаки обстругування. Белемніти, під назвою громових стрілок, і тепер уживаються в народній медицині.

Наструганим із них порохом лікують поразки тощо. Чи не для того вживали знайдених белемнітів і за стародавніх часів, до яких стосується городище?

А що побутові залишки зберегалися в попелі, то до нас дійшли такі тендитні речі, як шворки, мотузки, клаптики тканини, залишки ткацької основи з очками, що збереглися на гребені—берді.

Головна маса пам'яток є типова для слов'янської культури 11—12 сторіччя. Проте поволі збирається низка окремих речей кочовницьких типів, здається половецьких.

Історія городища в'яжеться з невдалим походом Ігоря, князя Сіверського, на половців 1185 року, що його описано в літописах та оспівано в найдавнішій пам'ятці української літератури—«Слові о полку Ігоревом».

Вже давні дослідники бачили в Донецькому городищі літописний город Донець, куди Ігорь прибув після втечі з Половецького полону. Проте малі розміри городища, де минулого сторіччя вже тричі роблено розкопи, давали привід до заперечення.

Експедиція Упрнауки виявила, що городище є тільки цитадель. Навколо її була оселя і, видимо, великі могильники. Розміром своїм оселя для 11—12 сторіччя, без сумніву, дуже велика.

Розкопи зачепили лише вузьку смугу вздовж шосе, що прокладається, але є надія, що найближчого часу досліджуватимуть далі цю важливу пам'ятку української історії, до того ж у далеко більшому розмірі¹⁾.

¹⁾ Зазначену інформаційну статтю було надіслано до ВУАК'у 9. XII 1929 р. Ред.