

902.6

Б 811

М. М. Гондар



**ПАМ'ЯТКИ
СТАРОДАВНЬОГО
МИНУЛОГО
КАНІВСЬКОГО
ПРИДНІПРОВ'Я**



ВИДАВНИЦТВО
КІЇВСЬКОГО УНІВЕРСИТЕТУ
1989

МІНІСТЕРСТВО ВИЩОЇ І СЕРЕДНЬОЇ СПЕЦІАЛЬНОЇ ОСВІТИ УРСР
КИЇВСЬКИЙ ОРДЕНА ЛЕНІНА ДЕРЖАВНИЙ УНІВЕРСИТЕТ
ім. Т. Г. ШЕВЧЕНКА

М. М. БОНДАР

ПАМ'ЯТКИ
СТАРОДАВНЬОГО МИНУЛОГО
КАНІВСЬКОГО ПРИДНІПРОВ'Я



ВИДАВНИЦТВО КИЇВСЬКОГО УНІВЕРСИТЕТУ
1959

В брошурі популярно, з урахуванням найновіших даних науки в галузі археології, розповідається про найважливіші археологічні пам'ятки, розташовані в районі Канівського Придніпров'я, в межах сучасного Канівського району Черкаської області, почасти Переяслав-Хмельницького району Київської області, і Корсунь-Шевченківського району Черкаської області. На основі аналізу пам'яток кам'яного, бронзового і раннього залізного віків, а також ранньослов'янського періоду та епохи Київської Русі висвітлюється далеке минуле Канівщини.

Розрахована на студентів, учителів, лекторів та на широке коло читачів.

Відповідальний редактор

чл.-кор. АН УРСР | Л. М. СЛАВІН

ПЕРЕДМОВА

На території Української РСР є величезна кількість археологічних пам'яток, які належать до всіх історичних епох, починаючи з древньокам'яного віку й кінчаючи епохою Київської Русі.

Особливо багатий археологічними пам'ятками район Середнього Придніпров'я, зокрема Канівщина, де зосереджені численні стоянки і поселення кам'яного, бронзового і раннього залізного віків.

Територія Канівського Придніпров'я займає особливе місце по багатству ранньослов'янськими пам'ятками. Так, тут виявлено багато ювелірних виробів I тисячоліття н. е.

На цій території зустрічаються пам'ятки і пізнішого часу, зокрема стародавності, залишені літописними полянами, селища і городища епохи Київської Русі. Тут розташовані відомі літописні міста Родня, Заруб, Канів, Корсунь, Богуславль і багато інших.

Таке сполучення численних різночасних пам'яток на порівняно невеликій території дає змогу висвітлити соціально-економічний і культурний розвиток стародавнього населення Канівщини, що становить значний інтерес для історичної науки.

Брошура ставить своїм завданням ознайомити читача з найважливішими археологічними пам'ятками, розташованими в районі Канівського Придніпров'я, в межах сучасного Канівського і Корсунь-Шевченківського районів Черкаської області і частково Переяслав-Хмельницького району Київської області.

Показом найбільш яскравих і типових пам'яток ми прагнули відтворити картину далекого минулого Канівщини і ознайомити широкі кола читачів з тими значними успіхами, яких досягло стародавнє населення Канівського Придніпров'я в розвитку матеріальної та духовної культури.

Слід зазначити, що деякі проблеми найстародавнього минулого Канівщини висвітлені в брошурі недосить переконливо, оскільки в нашій науці ще й зараз є ряд нерозроблених питань, з яких існують різні точки зору. В таких випадках авторів іноді доводилось обмежуватись простим переліком існуючих думок.

...«Ця «сива давнина» при всіх обставинах лишитьсь для всіх майбутніх поколінь надзвичайно цікавою епохою, тому що вона становить основу всього пізнішого більш високого розвитку, тому що вона має своїм вихідним пунктом виділення людини з тваринного царства, а своїм змістом — подолання таких труднощів, які ніколи вже не постануть перед майбутніми асоційованими людьми».

Ф. Енгельс.

ВСТУП

В багатьох місцях Канівського Придніпров'я можна побачити залишки стародавніх поселень, а також знайти предмети, які вживались багато тисяч років тому: уламки посуду, знаряддя праці, предмети озброєння, витвори мистецтва та ін. Все це — німі свідки життя, що колись тут існувало.

По цих найстародавніших залишках і по рідкісних пам'ятках письменності радянські вчені відновлюють картину найстародавнішого минулого нашої Батьківщини, вивчають історію племен і народів того часу, що її населяли.

Які джерела допомагають ученим відновити минуле людства?

Історична наука має в своєму розпорядженні два основні види таких джерел — писемні і речові.

До писемних джерел належить все те, що написано на каменях, дереві, глині, металі, папірусі, пергаменті, папері. Це, насамперед, літописи, жалувані грамоти, чолобитні, державні акти, твори художньої літератури і т. п.

Речові джерела представлені в основному знаряддями праці, предметами озброєння, домашнім посудом, прикрасами і т. д. Особливе значення для вивчення минулого людства мають знаряддя праці. Ще К. Маркс підкреслював, що для вивчення суспільно-економічних формацій, які зникли, найбільше значення мають «останки засобів праці», тобто знаряддя виробництва.

Речові джерела широко відомі під назвою археологічних пам'яток. До їх числа належать також поселення, будови, могили та інші залишки давнини.

Для відтворення далекого минулого найбільш важливі археологічні пам'ятки. Ці пам'ятки старші від писемних приблизно в 100 раз, а тому вони мають особливе значення для вивчення тих епох, коли людство ще не знало писемності. Крім того, кількість писемних джерел дуже обмежена, до того ж більшість їх уже відома і вивчена. Нові відкриття писемних джерел трапляються дуже рідко, а кількість речових історичних джерел безперервно збільшується. Ніщо в історії, як правило, не зникає безслідно. Земля — невичерпна скарбниця речових пам'яток.

Для більш пізніх, тобто писемних періодів історії — античності і середньовіччя, — речові матеріали також відіграють значну роль, доповнюючи і уточнюючи відомості писемних пам'яток.

Справа в тому, що стародавні писемні джерела не рівноцінні за своїм значенням. Одні автори намагались писати об'єктивно, інші свідомо перекручували дійсність; одні розповідали про справжні події, які мали місце в житті, інші, навпаки, віддавали перевагу легендам, сумнівним історіям. Тому вченим часто доводиться проводити копітку і трудомістку дослідну роботу: зіставляти писемні свідчення різних авторів, перевіряти факти по інших видах джерел, і лише в результаті такої роботи встановлюється історична істина.

Своєрідність речових джерел обумовила необхідність вивчення їх спеціалістами. Цих учених називають археологами, а їх науку — археологією. Археологія — це наука, яка вивчає найстародавніше минуле людства по речових історичних джерелах.

Археологічні пам'ятки стають надбанням науки лише тоді, коли їх добувають із землі. В силу ж яких причин ці пам'ятки опинились у землі?

У далекому минулому всі вони були на поверхні землі. Але під час військових сутичок стародавні міста й селища часто руйнувались. Іноді вони припиняли своє існування внаслідок стихійного лиха. І щоразу лишались руїни житлових, господарських та інших споруд, побутове сміття, виробничі відходи, вугілля і попіл від печей, багаття та пожеж, викинуті або загублені речі, залишки їжі і т. д. Все це поступово, протягом віків, змішувалось вітром з піском і землею, наливалося водою і утворювався шар, який в археології називають культурним шаром. Називається він так тому, що зберігає в собі залишки діяльності людини, сліди його культури. Цей шар і розкопують.

Якщо поселення існувало довго, протягом кількох століть або тисяч років, то поступово все нові й нові пласти культурних решток різних поколінь нашаровувались один на одного, і

товщина культурного шару ставала дуже значною, іноді в кілька метрів.

Як же вчені дізнаються про існування археологічних пам'яток? Як проникають вони в таємниці стародавніх культур?

Іноді це відбувається випадково. Під час оранки або будівельних робіт виявляються пам'ятки сивої давнини. Місцеві жителі повідомляють археологів про такі відкриття. Цікаву пам'ятку палеолітичного часу на Україні — Радомишльську стоянку — відкрили школярі під час земляних робіт; повідомлення про їх відкриття надіслав в Інститут археології АН УРСР місцевий учитель історії. Але здебільшого ці пам'ятки відкривають археологи, для чого вони проводять систематичні обстеження, розвідування окремих районів, берегів рік, схилів балок.

Розвідка — це найпростіша форма польової роботи археолога. Значно складнішою і більш відповідальною польовою роботою є археологічні розкопки. Розкопки археологічних пам'яток роблять лише люди, які мають спеціальну наукову підготовку і практичний досвід археологічної роботи. Керівництво цими роботами здійснюють академії наук.

При розкопках відкривають і вивчають найрізноманітніші пам'ятки — залишки стоянок, селищ, городищ, поховань та ін. Городище — це укріплене поселення, обнесене земляними валами і ровами або кам'яними стінами. Рештки неукріплених поселень називаються селищами. Поселення, які існували в кам'яному віці, прийнято називати стоянками.

Поховання є найбільш поширеним видом археологічних пам'яток. Їх іноді перекривають курганами — земляними горбками, насипаними над могилою, що височать іноді на кілька метрів. Звичайний могильник, що не має жодних зовнішніх ознак, виявити буває дуже важко.

Під час розкопок поселень і городищ археологи викопують із землі уламки стародавнього глиняного посуду, зняряддя праці й зброю, прикраси, предмети мистецтва або релігійного культу та багато іншого. Завдяки всьому цьому матеріалові учені реконструюють далеке минуле історії людства. Як вони це роблять? Що потрібно для того, щоб встановити, як люди жили, що виробляли, чим годувались, у що вірили? Для цього ученим необхідно всебічно вивчити археологічний матеріал, одержаний під час розкопок.

Велике значення для складення правильного уявлення про господарство стародавніх людей має вивчення знарядь праці, решток тварин і зернин культурних рослин.

Вивчення знарядь праці дає змогу виявити рівень розвитку продуктивних сил. Грубість і примітивність палеолітичних знарядь вказують на те, що на світанку своєї історії розвиток продуктивних сил суспільства був на дуже низькому рівні.

На основі вивчення кісток тварин учені-зоологи роблять висновки про роль мисливства і скотарства в той або інший

історичний період. Так, наприклад, палеолітичні стоянки містять виключно кістки диких тварин, а в селищах і городищах бронзового та залізного віку є дуже багато кісток свійських тварин. В першому випадку ми можемо говорити про розвиток мисливства, в другому — скотарства.

При розкопках часто трапляються зернини культурних рослин, по яких ботаніки визначають, що сіяли жителі цих поселень, яка культура переважала, яка була система обробітку землі і т. п. Для визначення техніки обробітку землі археологи вивчають також рештки знарядь, що доповнює картину землеробського господарства в досліджуваній період.

Могильники дають багато матеріалів про побут і культуру стародавнього населення. Релігійні уявлення стародавніх людей вимагали від них при похованні померлого класти в могилу різні речі: одяг, прикраси, зброю, знаряддя праці, посуд, рештки їжі та ін. Тоді вірили, що ці предмети можуть знадобитися людині в загробному світі. При цьому чим знатнішим і багатшим був померлий, тим більше речей клали з ним в могилу і тим ціннішими були його речі. По похованнях неважко визначити майнову різницю небіжчиків, а також їх релігійні уявлення.

Археологи помітили, що часто в один і той же історичний період на сусідніх територіях іноді є значні відмінності у формі й техніці виготовлення знарядь, у типах жител, обряді поховань і т. д. Як вдалося виявити, всі ці відмінності вказували на територіальну відокремленість племінних груп, кожна з яких мала свої типові особливості в матеріальній культурі. Такі своєрідні комплекси речових пам'яток, поширених на певній території і в певний час, умовно названо в науці археологічними культурами.

Назву свою кожна така культура часом дістає за місцевістю, де вперше були знайдені найбільш характерні її пам'ятки. Наприклад, трипільська культура або зарубинецько-корчуватівська культура, названі за селами Трипільля, Зарубинці і Корчувате, поблизу яких вперше були досліджені пам'ятки відповідного типу. Іноді назва дається за обрядом поховання. Наприклад, ямна, катакомбна і зрубна культури дістали свої назви за типами поховань в простих ґрунтових ямах, у катакомбах або зрубках. Культуру іноді називають за формою посуду і характером її прикрас. Так, культура шнурової кераміки дістала назву за способом орнаментациї поверхні посудин відбитками шнура або вірвочки.

Виділені археологами культури дуже різні за своїм обсягом і тривалістю існування. Одні з них займали значні простори, інші — лише невелику територію. Одні культури існували довгий час, інші — швидко зникали.

Класики марксизму-ленінізму поділили історію людства на п'ять формацій, що закономірно змінювали одна одну: 1) первісно-

общинну, 2) рабовласницьку, 3) феодальну, 4) капіталістичну, 5) соціалістичну. В основі такого поділу історії суспільства лежить засіб виробництва матеріальних благ, який визначає характер суспільного ладу, політичне і духовне життя людей кожної формації. У свою чергу кожна формація проходить кілька закономірних етапів свого розвитку. В межах первісно-общинної формації виділяються два основних періоди: 1) період первісного стада і 2) період первісної родової общини. Останній поділяється на дві епохи: епоху материнського родового ладу (матріархат) і період батьківського родового ладу (патріархат).

Поряд з цією існує й інша періодизація. В її основу покладено матеріал, з якого переважно виготовлялись знаряддя праці. За цією періодизацією історія людства поділяється на три віки: кам'яний, бронзовий і залізний. В межах цих епох встановлено поділ на більш дрібні періоди.

Вивчення археологічних пам'яток Канівщини проводиться вже давно, але особливих успіхів у цьому археологи досягли в радянський період. Тепер тут відомо понад 400 поселень, могильників та інших важливих знахідок. Але, на жаль, лише невелику кількість їх розкопано. Тому при висвітленні найстародавнішого минулого Канівщини нам доведеться іноді для характеристики окремих періодів використовувати пам'ятки, розташовані на сусідніх територіях.

КАМ'ЯНИЙ ВІК НА ТЕРИТОРІЇ КАНІВЩИНИ

Найстародавніший період в житті людства має назву кам'яного віку. Він тривав понад півмільйона років: з моменту виділення людини із світу тварин і приблизно до III тисячоліття до н. е. Протягом цього часу було закладено основи дальшого розвитку матеріальної і духовної культури людського суспільства.

Вчені поділили кам'яний вік на три періоди: палеоліт, мезоліт і неоліт¹. Палеоліт у свою чергу поділяється на дві епохи: ранній і пізній палеоліт.

В ранньому палеоліті жили найстародавніші фізичні типи людини, які одержали такі назви: пітекантроп («мавполюдина»), синантроп («китайська людина»), гейдельбержець і неандерталець². В цей період відбувалось виділення людини з тваринного світу. «Якими люди первісно виділились із тваринного

¹ Слово «палеоліт» походить від грецьких слів «палайос» — стародавній і «літос» — камінь; «мезоліт» — від слів «мезос» — середній і «літос»; «неоліт» — від слів «неос» — новий і «літос».

² Останні два типи названі за місцем їх першого виявлення поблизу м. Гейдельберга і в долині Неандерталь поблизу м. Дюссельдорфа в Німеччині.

(у важчому розумінні слова) царства, такими вони і вступили в історію: ще як напівтварини, ще дикі, безпорадні перед силами природи, не усвідомивши ще своїх власних сил; тому вони були бідні, як тварини, і не набагато вищі за них щодо своєї продуктивності»¹.

Першими знаряддями праці були грубо оббиті куски каменя і дубина. В цей час люди добували собі їжу примітивним полюванням і просто збираючи дикі їстівні рослини, ягоди, плоди, слимаків та ін. Поступово в процесі розвитку знарядь і набуття відповідних навиків полювання на великих тварин повільно перетворювалось у провідну галузь господарства.

В ранньому палеоліті відбулось перше велике завоювання людини в боротьбі із стихійними силами природи — відкриття способу штучного добування вогню.

В цю епоху люди жили групами, часто не більше кількох десятків чоловік. Дуже примітивні знаряддя праці виключали можливість існування одиночок. Тільки в умовах спільної праці і взаємної допомоги первісні люди могли протистояти ворожим їм силам навколишньої природи.

Кожна така група існувала ізольовано одна від одної. Члени групи спільно добували собі засоби до життя і порівну розподіляли цю їжу між усіма. Це був початковий період історії первіснообщинного ладу, період «первісного стада», як назвав його В. І. Ленін.

На території Української РСР найстародавніші залишки людської культури виявлені в багатьох пунктах. Тут знаходять масивні кременеві відщепи і грубі ручні рубила.

На Канівщині досі не виявлено слідів мешкання людини ранньопалеолітичного часу. Однак це не означає, що територія Канівщини була в той час ненаселена, оскільки природні умови тут були сприятливі для життя людини.

Про заселення з найдавніших часів території Середнього Придніпров'я переконливо свідчать знахідки грубих знарядь праці і кісток стародавніх викопних тварин, виявлені в 1954 р. на правому березі р. Сули в с. Велика Бурімка, Чорнобаївського району, Черкаської області. Ці знахідки належать до ранньопалеолітичного часу. Наявність кісток мамонта, шерстистого посорога, зубра, дикого коня і гігантського оленя вказує на те, що у жителів цього району такі великі тварини були основними об'єктами полювання (рис. 1).

Наступний за раннім палеолітом етап історичного розвитку — пізній палеоліт — в багато разів коротший за ранній. Він датується часом від 40 до 12 тисяч років тому. В цей період відбулись значні зміни в господарському і суспільному житті первісної людини. Це був час дальшого розвитку техніки обробки каменю і удосконалення знарядь праці, а також широкого

¹ Ф. Енгельс, Анти-Дюринг, Держполітвидав, К., 1953, стор. 151.

застосування нового матеріалу для їх виготовлення — кісток і рогів тварин.

В пізньому палеоліті дуже поширюється колективне облавне полювання на великих тварин, з'являється осілість, виникають міцні житлові споруди, завершується формування людей сучасного фізичного типу. В цей час складається матріархальна родова община, виникає найстародавніше образотворче мистецтво — скульптура, гравірування, живопис, з'являються найстародавніші релігійні уявлення.

В пізньопалеолітичний час людина широко розселилася на великих просторах Європи, Азії і Африки.

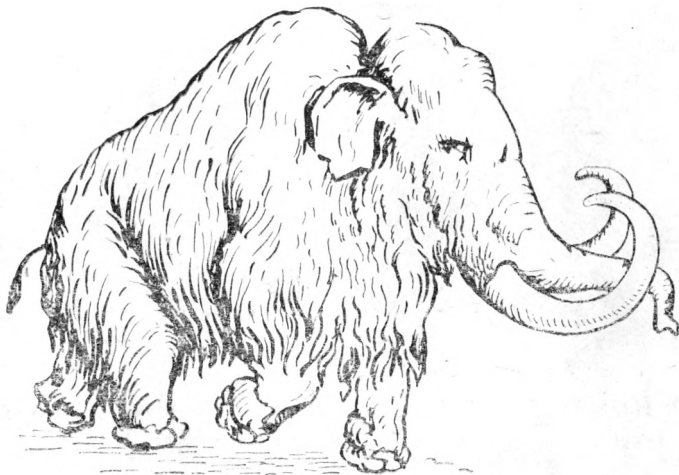


Рис. 1. Мамонт.

Якщо для попередньої епохи ми не можемо вказати жодної пам'ятки, знайденої на території Канівщини, то пам'ятки пізньопалеолітичного віку були відкриті тут в трьох пунктах. Це стоянки в околицях Канева, поблизу сіл Студенець, Селище і Грощин.

Пізньопалеолітична людина жила в більш суворих кліматичних умовах, ніж ранньопалеолітична. Тому стоянки пізньопалеолітичної людини звичайно розміщувались у долинах рік і балках, під захистом високх берегів (наприклад, стоянки біля сіл Студенець і Селище).

В цей час значно зросла техніка обробки каменю. Куски твердих порід каменю — кременю, кварциту, роговика, яшми — шляхом попередньої обробки набували призматичної форми. Від них майстерно відколювали правильні подовжені пластини ножевидної форми, з яких після обробки виготовляли різноманітні знаряддя: різці, скребки, наконечники списів, вістря, проколки та ін. Якщо в попередню епоху існувало лише кілька

стійких форм знарядь праці — рубило, гостроконечник і скребло, — то тепер людина вже мала численні спеціалізовані, технічно більш досконалі форми знарядь, значну частину яких використовували з допомогою дерев'яних або кістяних рукояток. Кременеві різці і скребок були, наприклад, знайдені на стоянці с. Трощин (рис. 2).

Удосконалені кам'яні знаряддя дали змогу перейти до виготовлення різноманітних предметів з рогу і кісті. На стоянках часто зустрічаються різні кістяні наконечники списів і дротиків, кістяні вістря, лошила, голки, проколки, тесла, численні



Рис. 2. Найдавніші кам'яні знаряддя праці на Канівщині з с. Трощин:

1, 3 — різці; 2 — нуклеидне скребуче знаряддя (збори) Н. П. Амбургер.

прикраси. Безсумнівно, що широко використовувалось також і дерево, але дерев'яні вироби до нашого часу не збереглись.

Основою господарства було полювання на великих тварин. На стоянках пізнього палеоліту, відкритих в околицях Канева, знайдені кістки тварин, убитих людиною під час полювання; серед них переважають кістки мамонта, що своїми розмірами нагадують сучасного індійського слона. Подібні кістки виявлені не тільки на пізньопалеолітичних стоянках біля сіл Селище, Трощин і Студенець, але і в ряді інших пунктів Канівщини. Поряд з мамонтом тут знайдені кістки північного оленя, зубра, носорога та інших тварин (рис. 3).

Полювали на великих тварин методом колективних облав. Як і в попередні часи, при полюванні на тварин, крім списів, рогатин і метальних знарядь, широко застосовувались засади біля місць водопою, споруджувались пастки і звірі заганялись у болото або на високі, зрізані глибокими яругами, річкові береги. Переслідувані людьми тварини падали і розбивались (рис. 4). Дрібніших тварин добували за допомогою різних знарядь і мисливських пристосувань.

Облавне полювання зв'язувало людей у згуртовані колективи і надовго забезпечувало їх м'ясною їжею. Вага мамонта, наприклад, досягала 5 тонн, і, природно, вдале полювання на цю тварину давало людям багато м'яса, жиру і кісток. Останні використовувались не тільки для виготовлення знарядь, але й як будівельний матеріал і паливо.

Крім полювання, мешканці стоянок пізнього палеоліту, як і раніше, займались збиранням рослинної їжі — ягід, їстівних коренів та ін. Пізньопалеолітична людина ознайомилась і з риболовством.

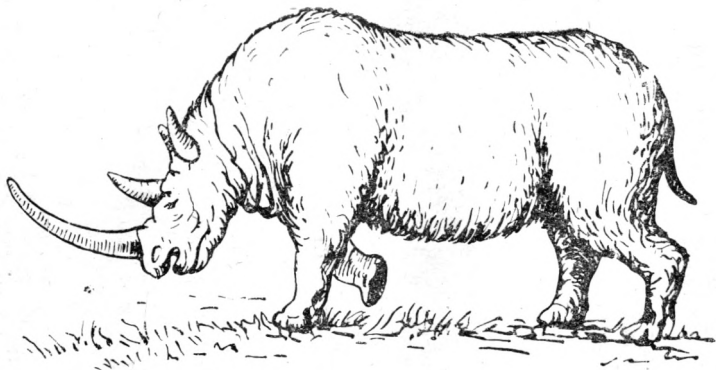


Рис. 3. Шерстистий носорог.

Суворі кліматичні умови змушували людину шити одяг із шкур тварин. Про це свідчать, зокрема, знахідки на стоянках кістяних шильїв, голок, скребків, лощик, що призначалися для обробки шкур.

Удосконалення і виникнення ряду нових видів знарядь праці сприяли дальшому розвитку полювання. Це дало змогу людям робити запаси харчування і завдяки цьому довго жити на одному місці. Стоянки, як правило, розміщались біля краю річкових долин, оточених високими вапняковими або крейдяними ярами. Особливо охоче люди оселялись там, де були сприятливі умови для створення природних сховищ (печер, скалистих виступів або навісів).

На пізньопалеолітичних стоянках було вивчено кілька різних форм жител. Це, по-перше, землянки овальної або округлої з п'яні форми до метра і більше завглибшки. Такі житла мали куполоподібне або конічне перекриття. Зроблені вони з жердин, великих кісток, шкур тварин та землі. В середині житла, а іноді й поруч з ним були вогнища. Своєю будовою і зовнішнім виглядом ці житла багато в чому нагадували чуми ескімосів, камчадалів, чукців та інших народностей крайньої Півночі.



Рис. 4. Полювання на мамонта.

До другого типу жител належать паземні будови найпростішого типу у вигляді куренів. Це овальні або округлі житла, фундамент яких був трохи заглиблений у ґрунт.

Буржуазні вчені, намагаючись перекрутити далеко минуле людства, доводили, що люди тих часів не відчували жодних утруднень і одержували все необхідне для себе в природі готовим. В. І. Ленін писав з цього приводу: «Що первісна людина діставала необхідне як вільний подарунок природи, — це дурна баечка... Ніякого золотого віку позаду нас не було, і первісна людина була цілком пригнічена трудністю існування, трудністю боротьби з природою»¹.

¹ В. І. Ленін, Твори, т. 5, стор. 91.

Перехідний етап від стародавнього кам'яного до новокам'яного віку дістав у науці назву мезоліту, або середнього кам'яного віку. Мезолітичний період належить до післяльодовикового часу. Він тривав від XII до VI—V тисячоліть до н. е. В цей час уже був сучасний клімат, рослинний і тваринний світ набрали вигляду, близького до нашого часу.

На цьому етапі історичного розвитку відбулися великі зміни в техніці виготовлення знарядь, у господарстві і способі життя первісної людини. Зникають великі поселення з міцними зимовими житлами, їх змінюють тимчасові невеликі стоянки з житами-курнями.

В епоху мезоліту люди в основному полювали на дрібних тварин. Успіх полювання в нових умовах здебільшого залежав від досконалості мисливської зброї. Тоді ж було винайдено лук і стріли, що надовго стали головною зброєю первісних мисливців. Вони дали змогу полювати на тварин не тільки великими колективами, а й невеликими групами людей.

У великій кількості виготовлялись знаряддя малих розмірів і геометричних форм — так звані мікроліти¹; їх використовували в основному як вкладиші в кістяні або дерев'яні оправи. Мікроліти служили гарпунами, ножами, кинджалами і т. п.

На цей час припадає приручення собаки, яке покдало початок одомашнюванню тварин.

Поряд з полюванням в сприятливих кліматичних умовах післяльодовикового часу значну роль у господарстві відігравали збиральництво і риболовство.

На жаль, на Канівщині пам'ятки епохи мезоліту ще зовсім не вивчені. Їх відкриття і дослідження — одне з першочергових завдань радянських учених.

Наступний етап розвитку людства — неоліт, або новий кам'яний вік, є останнім періодом кам'яного віку. Неоліт на території України тривав приблизно з VI—V до III тисячоліття до н. е.

Цей період характеризується більш прискореними темпами розвитку техніки, господарства і суспільного ладу порівняно із стародавнім кам'яним віком. В цей час удосконалюється техніка обробки каменю, з'являються шліфовані кам'яні знаряддя. Велике поширення луків і стріл, а також знарядь, призначених для обробки дерева і ґрунту, — сокири, тесла, мотики — підвищувало продуктивність праці людини. Все це підготувало ґрунт для переходу від привласнюючих до відтворюючих форм господарства. Основним заняттям людей епохи неоліту, як і раніше, залишаються полювання і риболовство, але поступово до них приєднуються і невідомі до цього часу скотарство та первісне землеробство.

¹ Від грецьких слів «мікрос» — малий і «літос» — камінь.

Перехід до неоліту був зв'язаний з осілістю, а також з виникненням керамічного і примітивного ткацького виробництва.

Виникнення керамічного виробництва було одним з найбільш значних досягнень людства того часу, бо глиняний посуд поліпшував побут стародавнього населення і тим самим сприяв підвищенню рівня його культури.

В неолітичну епоху на території України склались три основні групи племен: 1) рибальсько-скотарські племена степового півдня, 2) мисливсько-рибальські племена Полісся і лісостепового Лівобережжя і 3) землеробсько-скотарські племена Правобережжя. Ці групи племен, хоч між ними були певні відмінності, в матеріальній культурі мали багато спільних культурно-історичних ознак.

Основною господарською одиницею суспільства в цей період був материнський рід. Незважаючи на значне підвищення продуктивності праці, в період неоліту ще не було умов для виникнення приватної власності. Первіснообщинний лад на цьому етапі досяг свого розквіту.

Пам'ятки епохи неоліту на Канівщині взагалі вивчені дуже слабо. Досі відомий лише один пункт, знахідки з якого належать, очевидно, до новокам'яного віку. Йдеться про кременеві знаряддя, уламки посуду і кістки тварин, зібрані на розмитій стародавній стоянці на правому березі Дніпра поблизу Канева. Вперше ці знахідки виявив влітку 1875 р. А. С. Рогович. Під час великого обміління Дніпра на піщаній косі між Каневом і селом Пекарі та в інших місцях він знайшов скупчення кісток стародавніх тварин, водяних і сухопутних птахів, що були перемішані з кременевими виробами і кусками прогнилого дерева.

В наступному році П. Я. Армашевський оглянув усі місця, де були виявлені кістки викопних тварин. Зокрема, він зібрав кістки стародавніх тварин і уламки глиняного посуду на так званій Пекарській косі, яка являла собою острів завширшки до 3—4 верст. Цей острів омивали два рукави Дніпра і частково р. Рось.

Через 60 з лишком років після А. С. Роговича І. Г. Підоплічко теж зібрав на Канівсько-Пекарській косі (напроти біогеографічного заповідника Київського університету) в заплаві Дніпра і у відкладах річкових наносів багату колекцію кісток викопних тварин, кістяні знаряддя і уламки глиняного посуду. На деяких кістках були виявлені сліди обробки. Розміщення стоянки в найбільш низькому місці річкової долини — на піщаній дюні заплави — вказує на те, що в господарській діяльності жителів цієї стоянки переважали не відтворювальні, а привласнювальні форми господарства — риболовство і полювання.

Так стоїть справа із знахідками пам'яток кам'яного віку в районі Канева. Будемо сподіватись, що перші ж серйозні розвідки залишків кам'яного віку в цьому районі приведуть до їх дальшого, більш детального вивчення.

МІДНО-БРОНЗОВИЙ ВІК НА ТЕРИТОРІЇ КАНІВЩИНИ

До III тисячоліття до н. е. в житті стародавнього населення Канівщини відбулися істотні зміни, які вказували на початок нового періоду в історії людського суспільства — епохи металу. Мідно-бронзовий вік набагато коротший за кам'яний і тривав від III до початку I тисячоліття до н. е. Одним з найбільших досягнень цієї епохи було виникнення і розвиток металургії.

Протягом довгого часу — з III до першої половини II тисячоліття до н. е. — людина використовувала як матеріал для металевих виробів лише чисту, або самородну, мідь. Це період енеоліту, або халколіту¹. Однак чиста мідь за своїми фізичними властивостями була малоприсадатним металом: це — матеріал надто м'який, тому вироби з нього швидко зношувались. Крім того, висока температура плавлення і густина розплавленої міді дуже утруднювали виготовлення предметів з допомогою литва. Тому у мідному віці основні види знарядь продовжували виготовляти з каменю.

Дальший розвиток виробництва вимагав твердішого і більш легкоплавкого металу. Такий метал був знайдений людиною у вигляді сплаву міді з оловом, який дістав назву бронзи. Тільки в цей час (XVII—VIII ст. до н. е.) металеві знаряддя дістають перевагу серед знарядь виробництва і зброї.

Винайдення бронзи зовсім не означає, що в той час кам'яні вироби припинили своє існування. Навпаки, в бронзовому віці обробляли камінь, кістки, роги й дерево найбільш досконало.

З появою і розвитком металургії значно підвищилась продуктивність праці; відбувся і ряд інших змін у господарській діяльності, викликаних загальним зростанням продуктивних сил. Основою господарства стають скотарство і землеробство; збиральництво, полювання і риболовство мають віднині тільки підсобне значення. В цей час скотарство перетворюється у самостійну і дуже важливу галузь виробництва. Кістки великої рогатої худоби, коней, овець і свиней зустрічаються на поселеннях і в могильниках Канівщини в значній кількості. В мідно-бронзовому віці з'явилися такі форми сільського господарства як заготівля кормів на зиму, стійлове утримання худоби та ін.

Поряд із скотарством значних успіхів досягло й землеробство. Стародавнє населення Канівщини, судячи із знахідок злаків культурних рослин, сіяло пшеницю, просо та ячмінь. В цей час відбувався перехід від мотичного землеробства до початкових форм рілнього, або польового, землеробства.

В результаті все більшого зростання ролі скотарства виникає перший великий суспільний поділ праці. «Пастуші племена

¹ Енеоліт — слово, складене з латинського «енеус» — мідний і грецького «літос»; халколіт — від грецьких слів «халкос» — мідь і «літос».

на,—писав Ф. Енгельс,— віділилися з усієї іншої маси варварів: це був перший великий суспільний поділ праці»¹.

Значні успіхи в галузі матеріального виробництва не могли не привести до серйозних змін у суспільному житті. Розвиток виробництва міді й бронзи, поширення нових форм скотарства і землеробства, поява суспільного поділу праці — все це, без сумніву, прискорило перехід від матриархату до патріархального родового ладу, сприяло нагромадженню лишків, посиленню міжплеменного обміну. В епоху міді й бронзи чоловік зайняв керівну роль не тільки в господарському житті, але і в сім'ї. «...З появою стад та інших нових багатств,— писав Ф. Енгельс,— в сім'ї сталася революція. Промисел завжди був справою чоловіка, засоби для промислу виготовлялися ним і становили його власність. Стада були новими промисловими засобами; їх початкове приручення, а пізніше догляд за ними були справою чоловіка. Через це худоба належала йому; йому ж належали і одержані в обмін на худобу товари та раби... Домашня робота жінки втратила тепер своє значення в порівнянні з промисловою працею чоловіка; його праця була всім, її робота — незначним придатком»².

Поступово в результаті нагромадження цінностей, насамперед худоби, окремі сім'ї намагаються відокремитись від суспільної родової власності. Так, поряд із суспільною родовою власністю виникає приватна власність окремих патріархальних родин. На основі приватної власності з'являється майнова нерівність, а згодом і соціальне розшарування, яке супроводжується виділенням племенної знаті. Все це свідчило про кризу первіснообщинного ладу, що починалась у мідно-бронзовому віці і була початком тих значних змін, яких зазнало людство в наступний час, коли розпочався процес створення класового суспільства і перших державних утворень.

В мідно-бронзовому віці набувають дальшого розвитку ідеологічні уявлення людей. Найяскравіше це відбилося в обрядах поховання. Саме в цей час повсюдно виникають численні кургани.

Розкопки, проведені на поселеннях і могильниках епохи міді — бронзи, дали змогу багато що з'ясувати про господарське і суспільне життя, про культуру і побут стародавнього населення Канівщини.

В мідно-бронзовому віці територія Канівщини була порівняно густо заселена, про що свідчить значна кількість поселень і курганних могильників, виявлених в різних місцях Канівського Придніпров'я.

Вивчення пам'яток мідно-бронзового віку на Канівщині поча-

¹ Ф. Енгельс, Походження сім'ї, приватної власності і держави, стор. 146.

² Там же, стор. 148.

дось у 80-х роках XIX ст. Вже в 1877 р. Д. Я. Самоквасов розкопав поблизу с. Гамарня 13 курганів, з яких 8 належали до бронзового віку. Того ж року Д. Я. Самоквасов провадив розкопки курганів епохи бронзи в околицях сіл Миронівки, Росави і Гарбузина. В 90-х роках Є. О. Зноско-Боровський і М. Я. Тарновський розкопали біля сіл Ковалі і Потік кілька курганів, що належали в основному до кінця бронзового віку. Особливо слід відмітити М. Ю. Бранденбурга, який протягом ряду років (1890—1895) розкопав понад 150 курганів, розташованих в основному по р. Росаві, притоці р. Росі, і в міжріччі рік Росави і Дніпра. Значна частина цих курганів належала до епохи міді — бронзи.

Найважливіших результатів в галузі дослідження пам'яток цього періоду досягли радянські археологи, які виявили на Канівщині значну кількість поселень бронзового віку. В 1945 р. Пороська експедиція під керівництвом Т. С. Пассек виявила тут 15 поселень епохи міді—бронзи. В 1953 р. О. І. Тереожкін відкрив у Пороссі три селища того ж часу. В 1956 р. Д. Т. Березовець відкрив 8 місцезнаходжень залишків культури племен мідно-бронзового віку. В результаті цих робіт в районі Канівського Придніпров'я відкрито понад 30 поселень мідно-бронзового віку.

Найстародавнішими джерелами для характеристики цього періоду в історії Канівщини є поселення і кургани, що належать до раннього періоду мідно-бронзового віку (кінець III—початок II тисячоліття до н. е.)¹. Їх вивчення показало, що в цей час територія Канівщини була заселена кількома групами різних племен, які залишили різні типи археологічних пам'яток, що не належали єдиному в етнічному² розумінні населенню.

Найкраще було вивчено широку групу землеробсько-скотарських племен, відому в історичній літературі під умовною назвою племен трипільської культури.

Тепер на Канівщині відомі 14 трипільських поселень³, розташованих на підвищених місцях чорноземного плато, поблизу від водяних джерел або вздовж невеликих річок, що протікають тут, тобто в місцях, зручних для землеробства (рис. 5). Ці поселення були досить великі, від 250 до 500 м. в діаметрі; знаходились вони близько одне від одного. Поселення складались із значної кількості наземних глинобитних жител, які розташову-

¹ Епоха бронзи на Україні в археологічній літературі поділяється на три періоди: ранній, середній і пізній. Перший з них іноді виділяють окремо під назвою мідного віку і два останніх об'єднують під назвою бронзового віку.

² Етнічний — зв'язаний з приналежністю до якого-небудь племені або народу.

³ Їх відкрито біля сіл Пекарі (I і II), Кононча, Хмельна, Грищинці (I і II), Вел. Букрин, Полствин, між селами Межиріч і Лука, в околицях Сахнівки, в селах Гарбузин, Стеблів, Москаленки і Яблунівка.

в'ялись у формі замкненого кола, всередині якого робили загін для худоби. Житла мали подовжено-прямокутну форму і найрізноманітніші розміри: від 8 до 160 кв. м. Такі будинки звичайно поділялись поперечними перегородками на кілька приміщень, в кожному з яких були піч і господарський інвентар:

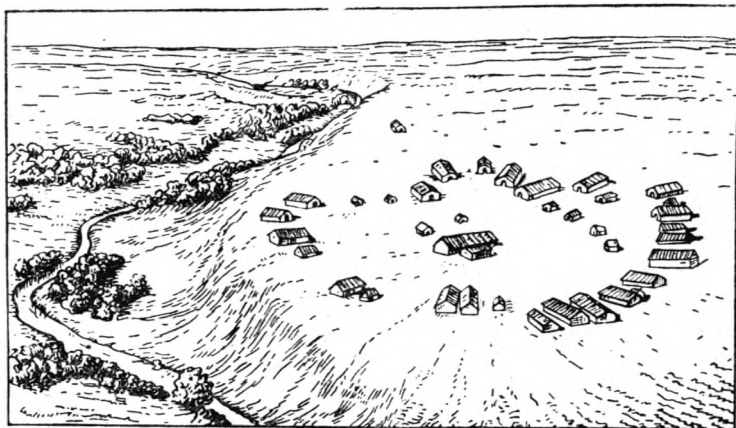


Рис. 5. Реконструкція трипільського поселення (за Т. С. Пассек).

зернотерки, знаряддя праці, посуд, предмети побуту та ін. (рис. 6).

Судячи із знахідок, головними галузями господарства трипільських племен були мотичне землеробство і скотарство. На

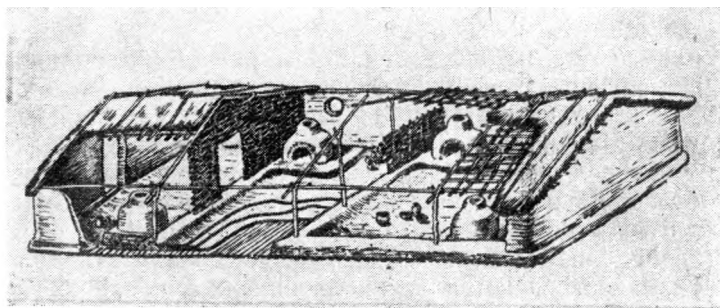


Рис. 6. Реконструкція трипільського житла (за Т. С. Пассек).

трипільських поселеннях часто зустрічаються кам'яні, кістяні й рогові мотики, якими трипільці обробляли землю. Дослідження відбитків соломи й полови на глині, а також обуглених зернин, що залишались в деяких посудинах і в глині, з якої виготовлялись жіночі статуетки, показали, що тут культивували пшеницю, ячмінь і просо. Урожай збирали серпами, які склада-

лись з дерев'яних або кістяних оправ, з кременевими вкладишами, а також великих ножовидних кременевих пластин. Таку пластину знайдено на поселенні біля с. Пекарі. Знахідки зберігали у великих глиняних посудинах або у спеціальних ямах-сховищах.

Жителі трипільських поселень займались також розведенням свійських тварин, причому скотарство мало у них не менше значення, ніж землеробство. Кістки, знайдені на багатьох трипільських поселеннях, в тому числі й на поселенні біля с. Пекарі, в основному належать свійським тваринам. Серед них найбільше кісток свійського бика, за ними йдуть кістки кіз і свиней.

Про незначну роль полювання в господарстві трипільців свідчить кількісне співвідношення кісток свійських і диких тварин: останніх знаходять приблизно в чотири рази менше, ніж кісток свійських тварин. Риболовство і збиральництво відігравали підсобну роль.

Для вивчення пам'яток трипільської культури Канівщини певне значення мають розвідувальні розкопки поселення поблизу с. Пекарі. Це поселення (280×260 м), відкрите Т. С. Пассек в 1945 р., було обслідуване автором даної брошури влітку 1957 р. Тут було розкопано великий багатогощичний будинок завдовжки 9 м і завширшки 6 м, були знайдені частини зруйнованих стін, які складались з товстих колів, обплетених лозою і обмазаних з обох боків глиною. Основою і підлогою житла був товстий шар обпаленої глини. Ми відкрили тут залишки прямокутних печей, в основі яких лежать дерев'яні плахи; склепіння ж зроблене з лози, обмазаної глиною. Біля однієї печі було виявлено глиняну лежанку, яка трохи підвищувалась над підлогою.

Найбільшу групу речових знахідок становлять уламки глиняного посуду, різноманітного за формою, розмірами і прикрасами поверхні. За технікою виготовлення і характером орнаментатії його можна поділити на дві великі групи. Перша з них — це грубі посудини для приготування їжі, в той час як друга група представлена більш витонченим столовим посудом, вкритим одноколірним розписом. Для поселення біля с. Пекарі характерне переважання другої групи кераміки — 80—85%. Це тонкостінні посудини невеликих розмірів (конічні чаші, двохконусні посудини з неширокою шийкою та ін.). Вони зовні, а у чаші і середщині, вкриті тонким шаром оранжовочервоного облицювання, псверх якого нанесено розпис чорною фарбою, що від часу набула темнокоричневого відтінку.

Значно меншою кількістю екземплярів представлена кераміка із слідами смугастого згладжування на зовнішній поверхні. Це грубі товстостінні посудини (переважно горшки), без орнаменту або з орнаментом у вигляді невеликих поглиблень, розташованих по самому краю вінця.

Тут же, у житлі, знайдені кременеві скребки, ножовидна пластинка, кістяна проколка і небагато кісток тварин.

На трипільських поселеннях поряд з уламками глиняного посуду, різноманітними знаряддями праці з каменю, рогу і кістки іноді зустрічаються мідні вироби — шила, риболовні гачки, ножі, долота, клиновидні сокири, які завозилися сюди, мабуть, з району Прикарпаття або Малої Азії. Виготовляли їх із самородної міді холодним куванням.

Що ж являли собою творці трипільської культури в етнічному відношенні? Були вони місцевим автохтонним населенням або прийшлими племенами? Більшість радянських вчених вважає, що це були прийшли племена, які переселились сюди з областей Балканського півострова і Східного Середземномор'я. Ці племена, економічно і культурно більш розвинені, підкорили собі місцеве населення. Пам'ятки трипільської культури відбили взаємодію обох груп населення — прийшлої і місцевої. Отже, трипільські племена, що проживали в районі Канівського Придніпров'я, не були місцевим автохтонним населенням.

Коли ж ці племена заселили територію сучасної Канівщини?

Трипільська культура поділяється на три хронологічних етапи — ранній, середній і пізній. Зараз на Україні відомо понад 50 поселень раннього етапу Трипілья. Але жодний з них не зафіксований в басейні Середнього Дніпра. Отже, в той час, тобто на початку III тисячоліття до н. е., трипільські племена не заселяли Канівщину.

На середньому етапі спостерігається розширення території, зайнятої трипільськими племенами; їх пам'ятки з'являються в нових районах, зокрема в Середньому Подніпров'ї. Поселення цього періоду відомі також і на території Канівщини (біля сіл Яблунівка, Гарбузин), але в невеликій кількості. Цей процес особливо посилювався на пізньому етапі Трипілья. Саме для цього часу, тобто до кінця III тисячоліття до н. е., і належить більшість трипільських поселень Канівщини.

До раннього періоду епохи міді — бронзи в Канівському Придніпров'ї належать також курганні могильники так званої древньоямної культури, досліджені в основному в дореволюційний час М. Ю. Бранденбургом, Д. Я. Самоквасовим та іншими археологами. Це найбільш стародавні кургани в Канівському Придніпров'ї¹. Звичайно це невисокі (до 1 м і більше) насипи, що втратили свою форму: під ними є неглибокі ями з похованнями. Кістяки здебільшого лежать на спині або на боці з підібганими ногами. Дно могили засипалось вугіллям, вапном і червоною фарбою. Червоною ж фарбою вкрились і померлі.

Як правило, речей у могилу не клали. Але іноді в похован-

¹ Численні могильники розкопано в околицях сіл Гамарня, Краснопілка, Онацьки, Бурти, Бересняги, Зеленьки, Шандра, Потік, Козарівка, Ємчиха та в інших пунктах.

нях зустрічаються невеликі гостродонні або круглодонні глиняні посудини, прикрашені відбитками переплетеного шнура. Такі ж посудини виявлено в курганах № 321 поблизу с. Забара (Монтрезорівка), № 400 біля с. Потік і № 288 поблизу с. Козарівка. При скелетах іноді зустрічались кременеві наконечники стріл і ножовидні пластинки (курган № 302 поблизу с. Онацьки). Вироби з металу знаходили дуже рідко. Разом з похованими в могилу клали також куски м'яса диких або свійських тварин.

Племена древньоямної культури займались скотарством, землеробством, риболовством і полюванням. Вивчення могильників показало, що населення жило патріархально-родовим ладом. Курган був сімейно-родовою усипальнею. В центрі його звичайно містилось поховання чоловіка — глави сім'ї, над яким і робили земляний насип. Бідність і одноманітність поховального інвентаря не дають підстави говорити про майнову диференціацію всередині роду. Поселення древньоямної культури на Канівщині досі не виявлено.

Приблизно до того ж часу, а частково і до більш пізнішого, належать курганні поховання і випадкові знахідки посудин так званої середньодніпровської культури¹. Вони відомі біля сіл Зеленьки, Медвин, Трахтемирів, Шандра, Гришинці, Ветеребка (Нетеребка). Поселення цих племен на Канівщині ще невідомі.

Пам'ятки середньодніпровської культури скупчені по Середньому Дніпру, Десні та її притоках — Остру, Сожу, головним чином в Київському, Білоцерківському, Липовецькому районах Київської області, Канівському районі Черкаської області, а також у Західній і Східній Білорусії.

Розташування курганів у заплавах рік свідчить про те, що в цей час стародавні племена освоювали заливні луки річкових долин. Саме тут, на дюнах нижніх терас, влаштовувались поселення. До цього їх примушував дальший розвиток скотарського господарства і тісно пов'язана з цим гостра потреба в пасовищах. Очевидно, стародавнє населення час від часу залишало свої житла і переходило на нові місця, переганяючи туди свої стада. Скотарство доповнювалось землеробством, полюванням, риболовством і збиральництвом.

Могильники племен середньодніпровської культури мають вигляд невеликих курганних насипів. Під ними були прямокутні або округлі, іноді облицьовані деревом ями з дерев'яними перекриттями. Така могильна яма найбільше відтворювала форму житлового будинку. Кургани висотою в 1—2 м містили попіл спаленого покійника або покійника, покладеного на боці в дуже скорченому положенні. Таким чином, у племен середньо-

¹ Ця культура дістала назву від місцевості з найбільшою концентрацією характерних для неї знахідок — басейну Середнього Дніпра.

дніпровської культури були поширені два обряди поховання: трупоспалювання і труположення.

Було прийнято в могили поміщати поховальний інвентар. До його складу входили: кераміка (дзвоноподібні посудини і шаровидні амфори, прикрашені шнуровим і поглибленим орнаментом), кам'яні свердлені сокири, невеликі поліровані кременеві клиновидні сокири і дрібні кременеві знаряддя (наконечники стріл, ножі, скребки), а також окремі прикраси, наприклад, янтарні підвіски і мідні вискові кільця (рис. 7).

Німецько-фашистські псевдовчені намагались використати пам'ятки середньодніпровської культури в своїй расово-націоналістичній пропаганді. Вони «доводили», що середньодніпровська культура з'явилась у Подніпров'ї начебто в результаті приходу древніх германців, озброєних кам'яними просвердленими сокирами північного типу, і що вони виготовляли кераміку з шнуровим орнаментом. Ці чужинці, начебто, витіснили і асимілювали місцеве неолітичне населення. Непереконливість і тенденційність таких побудов цілком очевидна.

Більшість радянських учених вважає, що середньодніпровська культура є східною частиною великого масиву пастуших племен, відомих під назвою племен шнурової кераміки. На думку П. М. Третьякова, ці пастуші племена, що виникли в середовищі древніх середньоевропейських і східноєвропейських землеробсько-скотарських племен, не являли собою в етнічному відношенні чогось якісно нового. Племена шнурової кераміки, мабуть, були безпосередніми потомками неолітичних племен Центральної Європи, Волині й Подолії, які на початку II тисячоліття до н. е. перейшли до пастушої форми господарства і патріархально-родових відносин.

У племен шнурової кераміки, в тому числі і племен середньодніпровської культури, був поширений обряд трупоспалювання, який протягом багатьох наступних століть становитиме «одну з найбільш характерних рис слов'янської культури»¹. Все це дає підставу гадати, що ці племена були найстародавнішою протослов'янською групою племен.

Отже, в ранньому періоді епохи міді — бронзи в різних районах Канівського Придніпров'я проживали кілька груп племен, не зв'язаних між собою узами генетичної спорідненості. В III тисячолітті до н. е. на цій території жили землеробсько-скотарські племена так званої трипільської культури. З другої половини III тисячоліття до н. е. в район Канівського Придніпров'я поступово проникають нові племена, де переважає скотарське господарство з особливою культурою і особливими рисами побуту. Ці нові пастуші племена дістали в археологічній літературі назву племен древньоямної і середньодніпровської культур.

¹ П. Н. Третьяков, Восточнославянские племена, изд. 2-е, М., 1953, стор. 36.

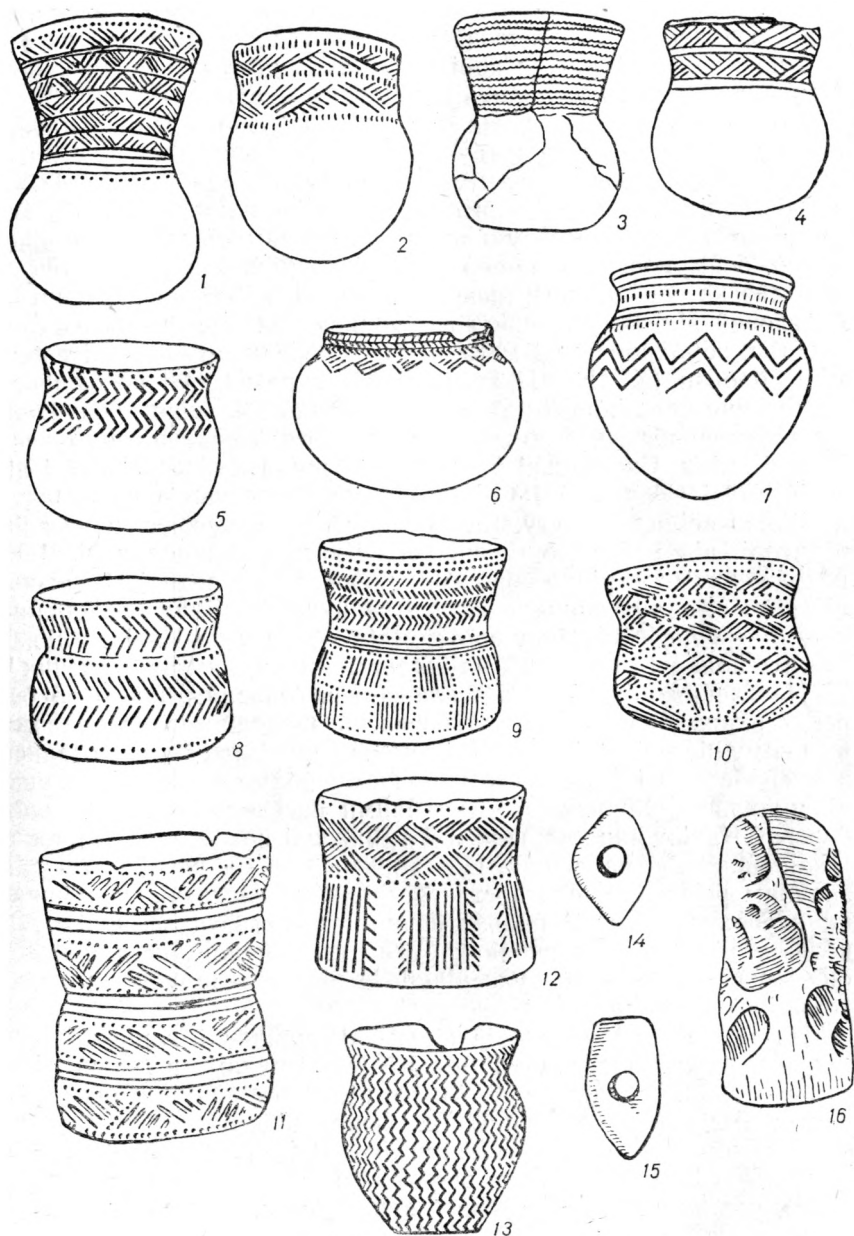


Рис. 7. Вироби середньодніпровської культури:

1—13 — посуд; 14—15 — кам'яні свердлині сокири-молоти; 16 — крем'яна клиновидна сокира.

Племена древньоюмної культури були степовим населенням, яке, розшукуючи нові пасовиська, просувалось із сходу на захід, поступово займаючи корінні землі трипільців. На території Канівщини вони розселились переважно вздовж р. Росави.

Приблизно в той же час, а частково і дещо пізніше просувається з заходу на схід друга група пастуших племен. Це були племена шнурової кераміки, які поступово займали не тільки землі трипільців, але й територію, населену племенами древньоюмної культури. Частину племен древньоюмної культури, очевидно, асимілювали племена середньодніпровської культури.

Близько середини II тисячоліття до н. е. настав розвинутий бронзовий вік. В цей період відбувався дальший розвиток скотарства, землеробства і металургії. В середньому періоді епохи міді—бронзи (XVII—XII ст. до н. е.) в результаті повсюдного поширення дерев'яного плуга, який значно збільшив продуктивність землеробства, в житті стародавнього населення відбулись істотні зміни. Скотарські племена, які жили в лісостеповій і лісовій смузі Середньої і Східної Європи, поступово переходять до більш осілого побуту. Якщо в попередній час на величезній території від Рейну до Середнього Дніпра проживали різні за походженням і нерідко ворожі племена, то в середині II тисячоліття до н. е. тут виникло кілька великих племінних об'єднань.

До середнього періоду епохи міді — бронзи на Канівщині належить понад 15 поселень, на жаль, майже зовсім не вивчених¹.

Населення цих місць розселювалось головним чином по берегах річок. Значна частина поселень знаходиться на правому високому березі Дніпра. Ці племена, як і раніш, займались землеробством і скотарством, причому роль останнього значно підвищилась. Одночасно з постійними поселеннями на високих берегах Канівщини тут відомі й тимчасові поселення — стоянки в заплавах рік, на дюнах. Це свідчить про те, що в зв'язку із значним розвитком скотарства стародавнє населення Канівщини в епоху середньої бронзи починає освоювати заливні луки великих рік, густі трави яких були чудовим кормом для худоби. Тимчасові стоянки було відкрито біля сіл Зарубинці, Трахтемирів і Грищинці.

На поселеннях у великій кількості знайдений глиняний посуд, переважно плоскодонний, виліплений руками з погано відмученої глини з великою домішкою піску або подрібнених черепашок. Більшість посудин прикрашено відбитками вірвовки, поглибленим і наліпним орнаментом. Дуже поширені були посудини в формі горшків з широкою шийкою. Користувались також чашами та посудинами й інших форм.

¹ Їх відкрили поблизу сіл Трахтемирів, Зарубинці (I, II і III), Селище, Пекарі (I, II і III), в околицях Канева на горах Московці, Пелеховці, Пилипенковій і Княжій, біля підніжжя Великого скіфського городища і поблизу х. Хмельна (I і II) та в інших пунктах.

На цих поселеннях знаходили кам'яні сокири-молоти, булави, розтиральники і товчачі, а також кременеві знаряддя, як-от: скребки, ножі, серпи, наконечники стріл.

Якому ж населенню належали ці пам'ятки? Яка їх етнічна приналежність?

Більшість археологів вважає, що це були племена так званої катакомбної культури, яка багато в чому спадкоємно зв'язана з племенами древньоюмною культури. Племена катакомбної культури — це пастуше населення, яке займало широку територію північнопричорноморських степів від Волги до Дніпра. Ці племена в результаті зростання скотарського господарства в першій половині II тисячоліття до н. е. швидко просувались із сходу на захід, шукаючи вигідні для скотарства території. Вони розселюються не лише в степових місцевостях, але проникають також і в лісостепові райони. Племена катакомбної культури протягом першої половини II тисячоліття до н. е. досягли середньої течії Дніпра.

Місцеві племена з появою пришельців не зникли: перші загони катакомбних племен вони асимілювали. Але поступово племена катакомбної культури посилювали свій натиск; вони, зокрема, просувались і на північ по Дніпру. Особливо посилилось це просування в середині II тисячоліття до н. е., що, мабуть, було зв'язано з рухом із сходу нової хвилі кочових скотарських племен, відомих в науці під назвою зрубної культури.

В районі Канівщини відкрито кілька ранніх поселень, які слід віднести до первісних етапів переселення племен катакомбної культури. Одне з них є в околицях Канева на Пилипенковій горі. До пізнішого часу належать поселення біля с. Пекарі і на горі Московці. Всі три поселення належать до часу розквіту катакомбної культури, тобто до кінця першої половини II тисячоліття до н. е. До заключного етапу переселення племен катакомбної культури, датованого другою половиною II тисячоліття до н. е., слід віднести поселення на Княжій Горі, де поряд з посудом з наліпними валиками, з нігтьовими защепами зберігаються посудини, прикрашені відбитками вірвовки і тасьми, характерні для розвинутого етапу катакомбної культури.

Осілі на Канівщині племена катакомбної культури, очевидно, незабаром підпали під вплив більш раннього населення цієї території, тобто племен середньодніпровської культури, що до певної міри відбилась на їх кераміці. Так, на деяких поселеннях цього часу (біля сіл Трахтемирів і Пекарі I) знайдено кераміку двох груп — середньодніпровської і пізньокатакомбної. Такі ж знахідки відмічено не тільки на поселеннях, але і в курганних могильниках (курган № 220 біля с. Зеленьки). Однак не можна на цій підставі твердити, що племена катакомбної культури з часом взяли верх і повністю асимілювали місцеве населення Канівщини.

Племена катакомбної культури, які в середині II тисячоліт-

тя до н. е. дуже міцно оселились в Канівському Придніпров'ї, протягом другої половини II тисячоліття до н. е. змушені були вести вперту боротьбу з наседаючими на них племенами зрубної культури. Ці останні, шукаючи нові пасовиська, просунулись від Нижнього Заволжя і Дону через Азовські степи до Дніпра. Під тиском цих нових пришельців населення катакомбної культури почало будувати свої поселення в місцях, зручних для оборони, — на височинах із стрімкими схилами. Більшість поселень племен катакомбної культури і розташувались саме на правому високому корінному березі Дніпра.

Проте племена катакомбної культури були кінець кінцем витіснені з території Канівського Подніпров'я. Це сталося в останній чверті II тисячоліття до н. е. В цьому процесі витіснення катакомбної культури взяли участь не лише племена зрубної культури, що насувались із сходу, але й інші племена, які нічого спільного в етнічному відношенні не мали з племенами зрубної культури і які наступали з заходу.

Це були племена комарівської культури¹, які займали значну територію України від Дністра майже до Дніпра. Ці племена в 1200—1100 рр. до н. е. з Повислення, Верхнього Подністров'я і басейну Прип'яті пересунулись в район Середнього Подніпров'я. Племена комарівської культури проникали також і на територію Канівщини, де вони захоплювали корінні землі населення катакомбної культури. Це було землеробсько-скотарське населення. На думку більшості радянських археологів, це населення є потомками племен шнурової кераміки і спадкоємцями стародавніх традицій місцевої культури. Племена комарівської культури також розглядаються як попередники слов'ян. Розселившись у міжріччі Середнього Дніпра і верхньої течії Бугу, вони залишили пам'ятки, що дістали в науці умовну назву білогрудівських².

Пізній період епохи міді — бронзи (XI—VIII ст. до н. е.) в історії Канівщини ознаменувався дальшим зміцненням осілості. В цей час у місцевих племен існувало багато традицій комарівської культури, однак поряд з ними в їх господарському житті і побуті з'явився ряд нових рис. Пізній період епохи міді—бронзи характеризується значним розвитком землеробства і скотарства. На території Київської і Черкаської областей виникає великий центр бронзолivarного виробництва. Археологи вважають, що сировина надходила сюди з Уралу або Кавказу.

Археологічні пам'ятки пізнього періоду епохи міді—бронзи дають змогу виділити на території Канівщини дві групи племен — білогрудівську і зрубну.

¹ Вони дістали цю назву за вперше дослідженими поселенням і курганами біля с. Комарова на Станіславщині.

² Ця культура дістала назву від Білогрудівського лісу на Уманщині, де вперше було зроблено розкопки пам'яток цього типу.

Пам'ятки білогрудівської культури представлені на Канівщині залишками поселень, а також випадковими знахідками металевих виробів. Поселення відомі біля сіл Тростянець і Лука, проте досі їх не розкопували. На цих поселеннях О. І. Тереножкін знайшов уламки простих посудин, зроблених з глини з домішкою піску. Деякі уламки були прикрашені наліпним валиком. Цей посуд багато чим нагадує комарівський; отже, населення білогрудівської культури зберегло багато традицій комарівської культури.

Металеві вироби білогрудівського часу знайдено в Каневі і біля сіл Грищинці та Хмільна.

Білогрудівські пам'ятки, датовані XI—IX ст. до н. е., належали землеробсько-скотарським племенам. Вони були складовою частиною тієї етнічної основи, з якої в процесі дальшого історичного розвитку сформувався східнослов'янський етнічний масив.

Зрубна культура представлена на Канівщині переважно поховальними пам'ятками — курганами¹. Племена цієї культури ховали своїх померлих у прямокутних могилах, обладнаних деревом у вигляді зрубу, а також у насипі кургана. В такій могільній ямі покійника клали в скрюченому положенні на боці. В могилах залишали глиняні посудини з їжею, рідше — металеві прикраси і знаряддя праці. Посудини в основному представлені горшками баночної і гострореберної форми. В орнаментатії посуду переважає геометричний узор — трикутники, ромби, меандри, відбиті зубчастим штампом або врізними лініями.

Племена зрубної культури являли собою іраноязичне населення. На цій основі виникла скіфська група племен, про які мова йтиме нижче.

Отже, протягом бронзового віку спостерігались значні переселення скотарських племен у степових і лісостепових областях. Це не могло не внести істотних змін у долю стародавнього населення Канівщини. В бронзовому віці тут проживало кілька різних за культурою і походженням племен. Деякі з них уже через кілька століть зійшли з історичної арени і розчинились в інших племінних об'єднаннях. Це стосується насамперед трипільських племен, яких поглинули пастуші племена. Інші ж племена продовжували існувати і на початку залізного віку. Для нас значний інтерес становлять племена шнурової кераміки та їхні нащадки — племена комарівської культури, які є одним з важливих джерел культури осілих землеробських племен скіфського часу. На основі цих племен утворився ряд племінних груп I тисячоліття до н. е. і наступних віків, в яких учені вбачають найстародавніших протослов'ян.

¹ Вони відомі біля сіл Гамарня, Мартинівка, Ємчиха, Потік, Козарівка, Лазіріці, Беркозівка, Зеленьки, Ковалі та ін.

РАННІЙ ЗАЛІЗНИЙ ВІК НА ТЕРИТОРІЇ КАНІВЩИНИ

Бронзовий вік на території Канівщини в кінці VIII — на початку VII ст. до н. е. змінюється новою епохою, відомою в історичній літературі під назвою залізного віку. Ранній залізний вік охоплює час від початку VII ст. до н. е. і до початку I тисячоліття н. е.

Нова історична епоха характеризується появою і великим поширенням залізних знарядь праці. Відкриття заліза створило нові можливості для розвитку техніки і стало необхідною передумовою для великих соціально-економічних змін протягом наступного часу.

Залізо було загальнодоступним і разом з тим високоякісним металом, значно міцнішим, ніж мідь і бронза. Якщо мідна руда була рідким і дорогим металом, то залізна руда поширювалась майже повсюдно, особливо у вигляді так званих болотних руд. Тому залізо незабаром міцно ввійшло в землеробське і ремісне виробництво.

Залізо добували з руди так званим сиродутим способом. Руду спочатку промивали, обпалювали і подрібнювали на відкритому вогні. Потім її складали в піч, що являла собою порожнисту споруду з каменів, обмазаних глиною, або цілком з глини. В стінах робили невеликі отвори. Туди вставляли глиняні трубки — сопла, а на трубки надівали шкіряні міхи, що нагнітали повітря. Піч засипали деревним вугіллям і залізною рудою. Горіння забирало у руди кисень, і одержувалось більш або менш чисте залізо. Причому залізо концентрувалось не в рідкому, а в твердому стані. Домішки перетворювались у шлаки. Потім піч розбирали і з неї виймали пористу, губчасту масу заліза — крицю, яку в результаті багаторазового проковування в гарячому вигляді перетворювали в повноцінний метал.

Поширення заліза підвищило продуктивність праці в усіх галузях господарської діяльності і викликало справжню технічну революцію.

Особливо значні зміни сталися в землеробстві. В цей час дуже поширюється рільне землеробство, особливо в лісостепових областях. А в степових районах в ранньому залізному віці склалось кочівницьке господарство, що викликало великі переселення степових племен і нові взаємовідносини між цим населенням і сусідніми землеробськими племенами. Епоха раннього заліза була часом виникнення ремісничих форм виробництва, особливо в металургії. Все це, разом узятє, привело до зростання культурних і торговельних зв'язків як між сусідніми племенами, так і з населенням віддалених країн.

Технічний переворот, викликаний появою заліза, привів до перетворення всього громадського життя. В результаті зростання продуктивності праці почав з'являтися додатковий продукт, що, в свою чергу, стало економічною передумовою для експлу-

аґації людини людиною. Можливість збаґачення за рахунок експлуатації породила війни з метою грабування і поневолення полонених.

В ранньому залізному віці відбувався процес об'єднання степових племен в широкі союзи племен з метою підкорення сусіднього, менш войовничого осілого землеробського населення. Все це викликало розклад первіснообщинних відносин і виникнення перших державних об'єднань, про що яскраво свідчать приватна власність, що посилилась, майнова нерівність, міжплеменні війни і патріархальне рабство.

В кінці бронзового і на початку залізного віку сталися істотні зміни і в етнічному складі населення. Саме тоді вперше з'являються об'єднання племен, наприклад кіммерійців і скіфів, які організують воєнні походи в країни стародавнього Сходу. Значні переселення степових племен сприяли зростанню процесів асиміляції одних племен іншими.

В ранньому залізному віці на основі місцевих іраноязичних племен степів Північного Причорномор'я виникло велике скіфське об'єднання. В області лісостепової і лісної смуги Правобережної України в цей час відбувається консолідація ранньослов'янських племен; з ряду локальних груп попереднього часу виникає більш компактна група. Ці ранньослов'янські племена на сході займали басейн Дніпра, на південному заході — верхню течію Дністра і області Прикарпаття, а на заході — басейни рік Вісли і Одеру.

Майже з усіма цими явищами, що характеризують епоху раннього заліза, ми стикаємось і при вивченні пам'яток району Канівського Придніпров'я I тисячоліття до н. е. Основними матеріалами, що висвітлюють цю епоху на Канівщині, є пам'ятки передскіфського і скіфського періодів, представлені тут залишками городищ, поселень і курганних могильників. Їх вивчення почалось ще в 1845 р., коли Скиргелло розкопав 8 курганів між сс. Лазірці і Пищальники; в одному з них було виявлено грецьку кераміку. В 1876 р. Д. Я. Самоквасов розкопав поблизу с. Яблунівки 8 курганів, що дали матеріал раннього залізного віку. Ці дослідження тривали і в кінці XIX ст. Понад 100 курганів розкопав Є. О. Зноско-Боровський у Бобриському, Берестнягівському, Синявському, Курилівському та інших курганних могильниках. Кургани цього часу досліджували також Т. В. Кибальчич, М. Ю. Бранденбург та інші археологи в цілому ряді пунктів Канівщини.

Таким чином, до Великої Жовтневої революції вивчення пам'яток раннього залізного віку обмежувалось розкопками лише поховальних пам'яток. Лише за радянського часу належну увагу було приділено вивченню поселень цього часу.

Великим досягненням радянських археологів слід вважати відкриття і вивчення пам'яток передскіфського часу в правобережному Лісостепу. Дослідженнями О. І. Тереножкіна, прове-

деними в Середньому Придніпров'ї, було виділено пам'ятки так званого чорноліського типу, що дістали свою назву від Чорного Лісу на Кіровоградщині, де в 1949 р. вони вперше були досліджені. Пам'ятки чорноліського типу дали змогу встановити місцеве походження культури Середнього Придніпров'я в скіфський період.

Не менш цінний вклад внесли радянські дослідники у вивчення культури лісостепових племен скіфського періоду. Щоб оцінити значення проведеної роботи, досить зробити таке зіставлення: в дореволюційний час на Канівщині було відоме лише одне поселення, але і його не розкопували. А тепер тут відомо вже понад 30 поселень, деякі з яких були розкопані. Перше поселення епохи раннього заліза було розкопане в 1947—1948 рр. В. А. Богусевичем в околицях Канева, на так званому Великому скіфському городищі. В 1957 р. Г. Г. Мезенцева дослідила друге поселення ранньоскіфського часу, розташоване недалеко від першого, в сідловині між Мар'їною горою і Великим скіфським городищем.

Ці поселення і кургани переконливо свідчать про те, що населення Канівського Придніпров'я зробило великий крок вперед у порівнянні з бронзовим віком як в економічному, так і в соціальному та культурному відношенні.

Пам'ятки чорноліської культури характеризують передскіфський період на території лісостепової України. Найбільш вивченими пам'ятками чорноліського типу виявились поселення, розташовані в басейнах рік Тясмину, Росі і Росави, на території Київської і Черкаської областей, в тому числі й на Канівщині. Їх вивчення показало, що в цей час у Середньому Придніпров'ї вперше виникають укріплені поселення-городища. Вони влаштовувались на високих мисах між ярами, в стрімких закрутах річок, а також на відокремлених височинах, придатних для побудови примітивних оборонних споруд. Ці городища в основному невеликих розмірів — від 0,2 до 3 га. Вони укріплювались з боку поля однією або двома лініями валів з ровами, причому дуже часто звідусіль оточували оборонні споруди. На деяких городищах було відкрито залишки жител у вигляді наземних будов з глинобитними долівками та вогнищами, а також великі прямокутні землянки. Невеликі розміри городищ указують на те, що їх слід розглядати як укріплення окремих родів або родових груп. На цих городищах залягали незначні культурні напластуння. Ця обставина свідчить про те, що населення сусідніх поселень використовувало їх головним чином як сховища для захисту під час нападів ворогів. В Канівському Придніпров'ї не відкрито таких городищ, проте вони добре представлені на Тясміні, тобто на території, найближчій до Канівщини.

В Канівському Придніпров'ї поки що виявлено лише неукріплені поселення цього часу. Їх відкрили біля сіл Бобриця, Ковалі і в околицях Канева.

Населення передскіфського часу вело осілий спосіб життя. Основою їх господарської діяльності було землеробство і скотарство. В складі стада переважала велика рогата худоба, потім коні й дрібна рогата худоба. Великих успіхів досягли ці племена в розвитку бронзоліварного виробництва; вони користувались уже і залізом. В цей час майже цілком виходять із ужитку серпи з кременевими вкладишами і кам'яні шліфовані сокири. З бронзових виробів, якими користувались у передскіфському періоді, слід назвати кельти, долота, шилля та інші знаряддя праці, знайдені біля сіл Хмільна, Кононча, Пищальники, в околицях Канева та в інших пунктах. З бронзи виготовлялись також прикраси, серед яких перше місце по кількості знахідок посідають браслети особливого, чорноліського типу. Вони мають вигляд овального або, рідше, круглого бронзового литого пластинчастого обручика, прикрашеного спіральною лінійною і точечною орнаментациєю. Досить багато цих браслетів було знайдено в безкурганних могилах з урновими трупоспаленнями в басейні рік Росі і Росави¹.

В передскіфський час населення починає виготовляти знаряддя і зброю із заліза: мечі, кинджали, плоскі тесла, кельти. Кращим зразком місцевого залізообробного ремесла є кинджал із залізним клинком і бронзовою ажурною рукояткою, що походить із с. Степанці. Залізний кельт було знайдено в с. Зарубинці (рис. 8).

Населення Канівщини досягло значних успіхів і у виготовленні посуду. Весь посуд ліпили руками; поверхню посудин лощили. Часто зустрічаються прості горшки тюльпановидної форми, прикрашені проколами по краю і валиком з частими пальцевими вдавленнями на плечики. Знайдені також миски із ввігнутим всередину краєм, лощені кубки, високошийні глечики-корчаги. Лощений або старанно заглажений посуд чорного, жовтого і червонуватого кольорів прикрашувався не лише зубчастим чеканом, характерним для білогрудівського часу, але й нарізним і жолобчастим орнаментом.

Населення чорноліської пори встановило культурні і обмінні зв'язки з Кавказом і Середньою Європою. На обмінні зв'язки з Кавказом вказує, наприклад, знахідка бронзової клепаної посудини з ручками у вигляді звірів, виявлена в одному з курганів біля с. Таганці.

Які ж причини змушували місцеве населення оточувати свої поселення оборонними спорудами?

З попереднього розділу вже відомо, що в кінці бронзового віку в господарстві населення степової смуги від Уралу і до

¹ Вони виявлені в районі сіл Грищинці, Гулі, Бобриця, Короповці, Хмільна, Луковиці, а також біля Канева.

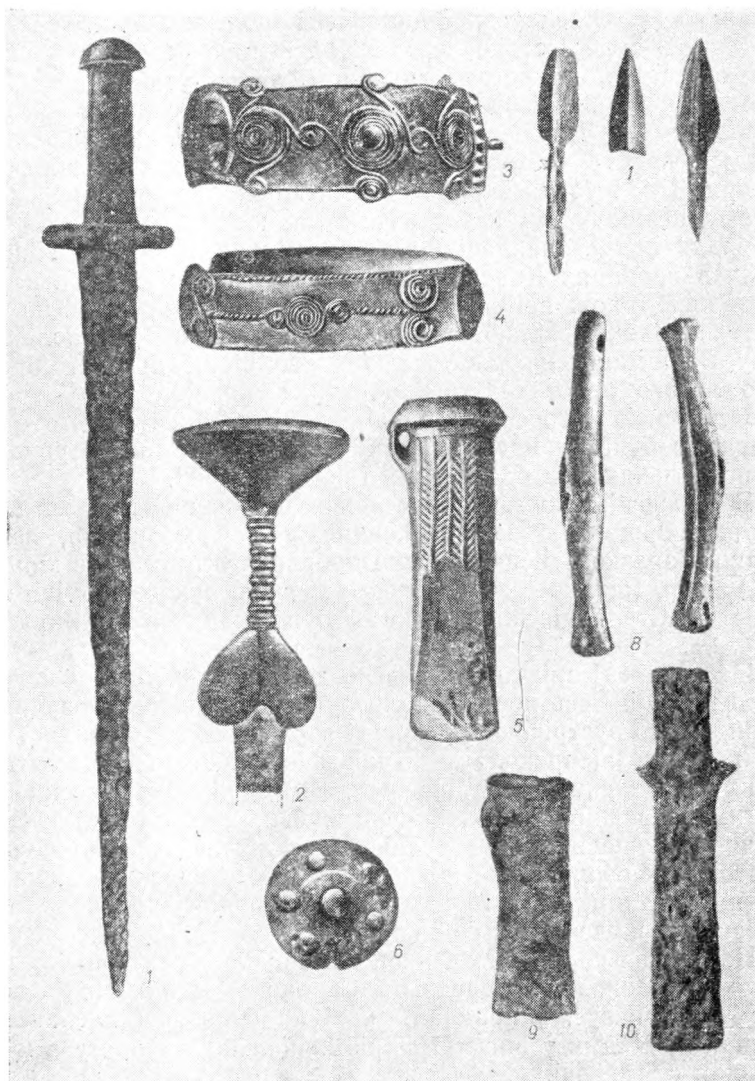


Рис. 8. Вироби чорноліської культури:

1 — залізний меч; 2 — залізний кинджал з бронзовою ручкою; 3—4 — бронзові браслети; 5 — бронзовий кельт; 6 — бронзова бляшка; 7 — кістяні наконечники стріл; 8 — кістяні псалії; 9 — залізний кельт; 10 — залізне тесло.

Дніпра відбувались значні зміни, пов'язані з поширенням кочового скотарства і насамперед конярства. Кочове скотарство відкривало перед населенням великі економічні можливості. Стада тварин весь час зростали і перетворювались в основне багатство кочівників. Значне зростання поголів'я худоби вимагало розшуків нових пасовищних угідь. Це не могло кінець кінцем не викликати частих зіткнень між окремими племенами за пасовиська. В процесі цієї боротьби виникають великі племінні об'єднання. Щоб захопити нові землі і підкорити місцеве населення, вони об'єднуються в союзи племен. Одним з таких ранніх племінних об'єднань був кіммерійський союз племен, вперше засвідчений писемними джерелами.

До пізнішого часу належить скіфський союз племен, який виник десь на території Прикаспію. Звідси войовничі кочові іраноязичні племена скіфів, шукаючи нових угідь, просунулись до Північного Причорномор'я, де жили кіммерійські племена. В результаті цього вторгнення більшість кіммерійських поселень було зруйновано. Вони припинили своє існування.

Вторгнення в Північне Причорномор'я скіфів і їх перемога над кіммерійцями не могли не поширитись і на Лісостеп України. В цих умовах осілі племена Лісостепу змушені були зміцнювати свої поселення, що й привело до виникнення в VIII ст. до н. е. городищ чорноліського типу, які проіснували недовго і були зметені в середині VII ст. до н. е. нашістю скіфів.

Слід також відзначити, що в чорноліських поселеннях зустрічаються кістяні і бронзові наконечники стріл, мечі, кинджали і спорядження верхового коня (вудила і псалії). Все це вказує на виникнення у осілих племен Лісостепу збройних загонів, у складі яких вперше з'являються і кінні воїни.

Слід спинитись на питанні про етнічну приналежність племен чорноліської культури. Дуже істотну роль в цьому відіграють поховальні споруди і обряд поховання.

У населення чорноліської культури панував обряд трупоспалювання в могильниках, тоді як обряд трупопокладення в курганах, дуже поширений у кочових племен степових районів Північного Причорномор'я, був для цього часу мало відомий. Так, наприклад, на Канівщині в той час був дуже поширений звичай поховання решток трупоспалювання в урнах в курганних могильниках¹. Поховання з трупопокладеннями в курганах, що стосуються чорноліського часу, знайдені на Канівщині біля сіл Гамарня і Ковалі.

Отже, обряд трупоспалювання, що був дуже поширений на території лісостепової України починаючи від періоду ранньої бронзи, був добре відомий в передскіфський час і в зміненому вигляді зустрічається в скіфський період. Проте цей обряд досі

¹ Вони зафіксовані біля сіл Грищинці, Бобриця, Гулі, Хмільна, Короповиці та ін.

не простежено на території причорноморських і приазовських степів. Все це вказує на існування значних етнічних відмінностей між степовими кочовими племенами і населенням чорноліської культури.

Таким чином, пам'ятки чорноліського типу являють собою проміжну, зв'язуючу ланку між пам'ятками білогрудівської культури і пам'ятками лісостепових племен скіфського часу. О. І. Тереножкін, П. М. Третьяков та інші археологи вважають, що племена білогрудівської і чорноліської культур, зв'язані узами генетичної спорідненості, дуже відрізнялись матеріальною культурою і поховальною обрядністю від кіммерійських племен, а також від древніх фракійців Дністро-Дунайського басейну. Племена білогрудівської і чорноліської культур ведуть свій початок, як вважає О. І. Тереножкін, від комарівських племен середнього періоду епохи бронзи і є безпосередніми предками племен наступного, так званого скіфського періоду, серед яких уже могли бути й стародавні слов'янські племена.

Перейдемо до скіфського періоду, який тривав аж до початку II ст. до н. е. В цей період степові області території України були заселені кочовими скотарськими племенами скіфів. Вони підкорили собі місцеве населення і створили широке об'єднання племен, відоме під назвою Скіфії.

Пам'ятки цього часу на території Канівщини досліджені далеко не рівномірно. Як уже зазначалось, в дореволюційний час переважно розкопувались поховальні пам'ятки. Радянські вчені звернули особливу увагу на відкриття і вивчення решток місць поселень скіфського періоду. В результаті на Канівщині було виявлено залишки цілого ряду городищ¹ і поселень².

Племена, що населяли в скіфський період територію Канівщини, вели осілий спосіб життя. Вони займались землеробством і скотарством. Це населення, як і інші лісостепові племена, очевидно, не входило до складу степового скіфського об'єднання, але не раз воно зазнавало їх спустошливих набігів. Для захисту від кочових племен місцеве населення споруджувало укріплені поселення, які оточувались високими валами і глибокими, широкими ровами. Ці городища служили для укриття населення з його стадами.

Такими є найбільше на Канівщині Трахтемирівське городище і ряд інших, менших за своїми розмірами (Григорівське і так зване Велике скіфське). Трахтемирівське городище займає площу близько 50 гектарів: В найнебезпечніших місцях воно укріп-

¹ Городища відкрито біля Канева і поблизу сіл Григорівка і Трахтемирів.

² Вони зафіксовані в околицях Канева (I, II і III), біля сіл Трахтемирів, Зарубинці, Гришинці (I і II), Бобриця, Селище, Ковалі, Степанці, Лука, Мічуріно (Копени), Межирич, Бабиці, Сахнівка, Москаленки, Драбівка (I, II і III), Набутів (I і II), Деренковець, Гарбузин (I, II, III, IV), Яблунівка (I і II), Стеблів (I і II).

лене валом і ровом. Висота валу тепер досягає 6 м, а його ширина — 15—20 м.

Населення Канівського Придніпров'я жило в наземних і напівземляночних житлах. На так званому Великому скіфському городищі було повністю розкопано одне наземне житло площею близько 16 кв. м. Житло іншого типу — велику будову напівземляночного типу — було розкопано на поселенні, розташованому в сідловині між Мар'їною горою і горбом Велике скіфське городище.

Цінні відомості про влаштування жител населення Канівського Придніпров'я можна дістати з розкопок курганів скіфського часу. Як відомо, могильні будови здебільшого копіювали житлові споруди. Могильна камера, як правило, мала в плані чотирикутну форму розмірами в 16—20 кв. м. Її стіни облицьовувались деревом. Дерев'яні колоди іноді ставили вертикально, щільно одну до одної; іноді ж вони утворювали зруб. Зверху таку могильну яму перекривали дерев'яним дахом.

Основною галуззю господарської діяльності населення Канівщини було землеробство. За свідченням грецьких авторів, населення скіфського періоду широко практикувало обробіток землі плугом. Геродот, який залишив у V ст. до н. е. найбільш докладний і правдивий опис побуту скіфів, повідомляє, що землеробське населення Скіфії торгувало хлібом. Воно сіяло пшеницю, ячмінь, просо, жито, сочевицю, висаджувало часник і цибулю. Не раз на поселеннях було зафіксовано численні ями для зберігання зерна, залізні серпи, кам'яні зернотерки.

Важливе місце в економіці цих племен посідало пастуше скотарство. Як на поселеннях, так і в могильниках часто фіксуються кістки великої і дрібної рогатої худоби, а також свиней і коней. Коня в цей час використовували як тяглову і їздову тварину, на що вказують знахідки в могилах речей кінської упряжі.

Племена, що населяли Канівське Придніпров'я, займались також полюванням і риболовством; це було їх підсобними заняттями. Полювали вони на диких тварин і птахів.

Важливе місце в господарстві займали домашні ремесла — гончарне, ливарне і ковальське, а також ткацтво, обробка кісті й рогу, теслярство та інші, що задовольняли потреби місцевого населення.

Племена Канівського Придніпров'я знали розвинуте металургійне виробництво. Про це свідчать численні знахідки різних залізних і бронзових знарядь праці (сокир, долотів, ножів, серпів), зброї (наконечників списів і дротиків, мечів) і предметів прикраси (бронзових вуздечних наборів, наверхників, бляшок та ін.).

Різний глиняний посуд виготовлявся ручною ліпкою, що свідчить про те, що гончарне ремесло у скіфський час ще не виділилось у самостійну галузь виробництва. Форма посуду досить

різноманітна — багато горшків, мисок, чаш, кубків, ковшів. Поверхню посудин нерідко ложили. Населення користувалось горшками тюльпановидної і баночної форми як кухонним посудом. Посудини орнаментувались зачіпним і наліпним орнаментом, а також проколами і ямками. Для питва призначались глечики й чарки з високою ручкою, прикрашені різним орнаментом, затертим білою інкрустацією.

Про поширення прядильного і ткацького виробництва ми судимо по знахідках на поселеннях пряслиць від ткацьких верстатів.

Населення Канівщини мало торговельні зв'язки з грецькими містами-колоніями Північного Причорномор'я. При посередни-

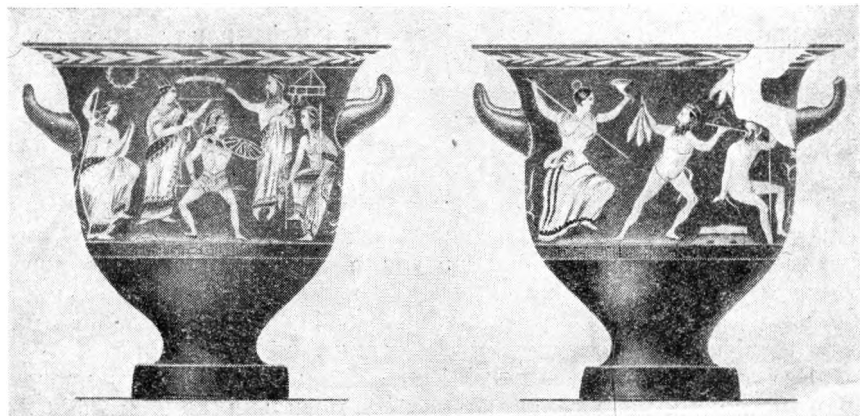


Рис. 9. Червонофігурний кратер з кургана між сс. Лазіріці та Пищальники (випадковій розкопці).

цтві цих колоній на Канівщину надходили дорогі керамічні й металеві вироби грецького походження. Так, імпортна грецька кераміка була виявлена в курганах сіл Яблунівка, Бобриця, Пекарі, Бересняги, Лазіріці і Пищальники (рис. 9). Як на поселеннях, так і в курганах у значній кількості зафіксовано уламки глиняних гостродонних амфор.

Це свідчить про те, що греки продавали місцевому населенню великі партії вина. Населення Канівського Придніпров'я купувало у греків також побутове начиння, різні прикраси з дорогіших металів, тканини і т. д. В обмін на всі ці товари грецькі купці вивозили з Канівщини зерно, продукти тваринництва і т. д. В більш ранній час грецька імпортна продукція надходила головним чином з Ольвії, тоді як у IV—II ст. до н. е. на територію Канівщини проникало багато товарів з міст Боспорського царства. Ці зв'язки мали в основному міновий, безгрошовий характер.

Регулярний і дуже широкий обмін з грецькими колоніями прискорив темпи соціально-економічного розвитку землеробських племен Канівського Придніпров'я, сприяв збагаченню родоплемінної знаті, що в свою чергу не могло не позначитись на зростанні майнової нерівності. Все це прискорило розклад первіснообщинного ладу.

У скіфський час недалеко від городищ і неукріплених поселень розміщались могильники, які складались з невеликих, тісно згрупованих курганів. На Канівщині є кілька подібних могильників. У могильнику біля с. Бересняги налічувалось, наприклад, до 100 насипів, близько с. Грищинці — понад 130. В курганах звичайно виявляють могильні ями, стіни яких були облицьовані деревом. В таких могильних камерах звичайно знаходилось одне поховання, зрідка траплялись і колективні захоронення. Умерлих ховали у витягнутому положенні на спині.

В чоловічих похованнях здебільшого є різні предмети озброєння: наконечники списів і дротиків, бойові сокири, кинджали й мечі, горити із стрілами, набори кінських вуздечок. Таких поховань на Канівщині велика кількість. Тут був також поширений звичай класти в могилу верхових коней. Це вказує на існування у місцевих племен ладу воєнної демократії, при якому все чоловіче населення було озброєне. Землеробські племена створювали загони не тільки піших, але й кінних воїнів. Крім того, в чоловічих похованнях знаходять великі бронзові котли, глиняні й срібні посудини та інші предмети.

В жіночих могилах переважали прикраси і предмети туалету: золоті, скляні й мідні буси, бронзові і обтягнуті золотом залізні браслети, каблучки, серги, булавки, бронзові дзеркала, кам'яні блюда для розтирання рум'ян і білил та ін.

Кургани скіфського часу, розкопані на Канівщині¹, переконливо свідчать про майнову диференціацію поки ще родового в своїй основі суспільства. Ця диференціація на той час вже зайшла далеко.

Серед досліджених курганів можна виділити багаті й бідні могили. В багатих похованнях є багато зброї, прикрас, посуду, предметів кінського вбрання. Одним з найбагатших є поховання в кургані № 4 в Береснягівському могильнику, розкопане Є. О. Зноско-Боровським. Тут було зафіксовано чоловіче й жіноче поховання та кістяк коня. Майже всі знахідки належали чоловічому захороненню: два залізних мечі, золотий масивний шийний обруч, бронзове дзеркало, масивна золота каблучка, 10 бронзових блях із зображенням лев'ячих голів, дві золоті бляш-

¹ Їх дослідили біля сіл Бобринця, Бересняги, Курилівка, Лазирці, Пищальники, Яблунівка, Шандра, Пекарі, Пішки, Тростянець, Ковалі, Росава, Синявка, Грищинці, Дударі, Козарівка, Студенець, Медвин, Канів та в інших пунктах.

ки, безліч бронзових наконечників стріл, два залізних наконечники списів та інші предмети.

Багате поховання зафіксоване також в одному з курганів Синявської курганної групи. Так, в кургані № 100, розкопаному Є. О. Зноско-Боровським в 1897 р., було виявлено 4 поховання. При першому кістяку, який лежав посеред могили, був багатий головний убір, обшитий золотими бляхами у вигляді трьох кружечків (11 бляшок), лежачого оленя (31 бляшка). Крім того, біля першого кістяка зафіксовано 4 низки намиста: перше — з 24 золотих бляшок у вигляді розеток, друге — з золотих трубочок і золотих блях, третє — із скляних бус і бус з коштовних каменів, четверте — з 84 янтарних бус, а також 2 масивні золоті серги. При другому, жіночому кістяку знайдено бронзове дзеркало із залізною ручкою, піщаникове блюдечко, в якому лежав кусок розової фарби (очевидно, рум'ян) і дві низки намиста. Біля третього кістяка лежали: залізний кинджал або короткий меч, залізний спис, сагайдак з 160 наконечниками стріл і посуд місцевого виробництва. Це поховання місцевої знаті.

Зовсім інший вигляд мають поховання бідного населення. При розкопках Береснягівського, Синявського та інших могильників було встановлено, що тут поряд з похованнями племінних вождів і знаті були поховання рядових общинників, які знаходились в неглибоких ґрунтових ямах. В могилу вміщали все потрібне для уявлюваного загробного життя: їжу і питво, які ставили в кількох простих глиняних посудинах, залізний ніж і дрібні бронзові прикраси. Так, поховання в кургані № 3 Береснягівського могильника містило черепки від розбитої посудини. Такого ж типу було й поховання в кургані № 37 Бобриського могильника, де було знайдено бронзовий наконечник стріли, бронзову булаву і дві глиняні посудини грубої роботи.

Розкопки курганів свідчать про існування у населення патріархального рабства. На це переконливо вказують пишні поховання, де в ногах головного покійника клали насильно умертвлених жінок, а часто й чоловіків разом з недорогими предметами, що свідчать про їх підлегле становище. Такого типу поховання було розкопано в кургані № 4 Береснягівського могильника і в цілому ряді інших, йому подібних.

Дослідження цих пам'яток дає яскраве уявлення про вплив скіфської культури на місцеву культуру осілих землеробських племен Канівського Придніпров'я. На це, наприклад, вказує обряд поховання. Якщо у племен чорноліської культури панував обряд трупоспалювання, то в скіфський період його витісняє обряд трупоположення у витягнутому стані. Слід також відзначити втілення в побут місцевого населення скіфських видів озброєння і спорядження верхового коня, а також скіфського стилю в зображенні звірів.

Хоч який сильний був вплив скіфів, проте він не привів до асиміляції місцевого населення. Землеробські племена Канів-

щини зберегли основи своєї культури. Так, обряд труположення не зміг на Канівщині остаточно витіснити обряду трупоспалювання, характерного для більш раннього часу, причому до кінця скіфського періоду кількість поховань з трупоспалюванням знову значно збільшується.

На закінчення нам лишається з'ясувати питання про те, як називались племена, що населяли в скіфський час територію Канівщини. На основі археологічних даних більшість учених (П. Д. Ліберов, В. А. Ільїнська, О. І. Тереножкін та ін.) вважають, що широкий простір Лісостепу між Дніпром і Дністром у скіфський час був заселений осілими землеробськими племенами, відомими за Геродотом під назвою скіфів-орачів.

О. І. Тереножкін вважає, що в основі культури племен скіфів-орачів лежала місцева культура передскіфського періоду, представлена пам'ятками білогрудівського і чорноліського типів. Всі ці пам'ятки зв'язані між собою безперервною культурно-історичною спадковістю і є послідовними етапами розвитку місцевої культури лісостепової смуги Правобережжя.

В результаті археологічних досліджень було доведено, що культура скіфів-орачів має генетичні зв'язки з культурою полівпоховань¹, приналежність якої до стародавніх східних слов'ян загально визнана.

Отже, в епоху раннього залізного віку на території Канівщини проживало осіле землеробсько-скотарське населення, яке, найвірогідніше, слід віднести до ранньослов'янських племен.

* * *

Крім городищ, поселень і могильників скіфів-орачів, на території Канівщини зустрічаються пам'ятки, що їх залишили племена, які населяли в скіфський час поліську зону Середнього Подніпров'я. Це пам'ятки так званого підгірцівського типу, що дістали свою назву від одноіменного поселення. Їх залишило населення, яке помітно відрізнялось від племен, що жили в лісостепових і степових областях. Населення підгірцівської культури жило в неукріплених поселеннях, що розташовувались в долинах річок, в основному на піщаних дюнах, терасах серед боліт. У господарстві цього населення значну роль відігравали землеробство, скотарство і риболовство. Серед знахідок переважають уламки зовсім своєрідної кераміки, представленої плоскодонними горшками з досить високими відігнутими назовні вінцями, прикрашеними насічками, наколами, нігтьовим орнаментом. Менше знайдено уламків мисок із загнутим всередину вінцем, прикрашених рядами наколів. Поверхня цих посудин не має слідів лошіння, типового для мисок з поселень і городищ лі-

¹ Назва цієї культури походить від вперше відкритих могильників, які не мали ніяких зовнішніх ознак. Вони були великими за своїми розмірами, створюючи враження справжніх «полів поховань».

состепових областей скіфського часу. Серед глиняних виробів слід згадати численну групу пряслиць різних форм. Поряд з керамікою на поселеннях виявлено також металеві вироби: залізні ножі, залізні наконечники ромбічної форми і так звані скіфські бронзові тригранні наконечники стріл. Надзвичайно

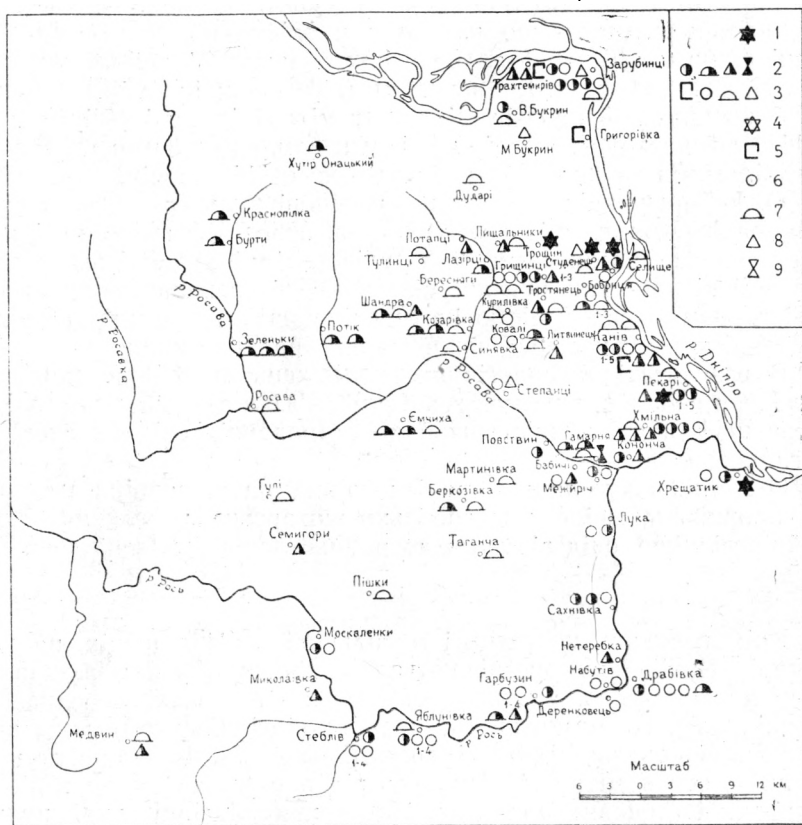


Рис. 10. Археологічні пам'ятки Канівщини (від епохи каменю до раннього залізного віку включно):

1 — пам'ятки кам'яного віку; 2 — пам'ятки епохи міді—бронзи; 3 — пам'ятки раннього залізного віку; 4 — стоянка; 5 — городище; 6 — поселення; 7 — курган або могильник; 8 — окрема знахідка; 9 — скарб.

характерну і найчисленнішу групу металевих виробів становлять прикраси з бронзи і заліза: булавки різних форм і типів, умбоновидні бляшки, підвіски, бронзові буси та ін.

Пам'ятки підгірцівської культури, датованої V—III ст. до н. е., відомі на Канівщині біля с. Букрин. Деякі археологи вважають, що племена підгірцівської культури були однією з тих груп предків слов'ян, що залишили пам'ятки зарубинецько-корчуватівського типу, з якими вони мають цілий ряд спільних рис (рис. 10).

РАНЬОСЛОВ'ЯНСЬКИЙ ПЕРІОД НА ТЕРИТОРІЇ КАНІВЩИНИ

В попередніх розділах було простежено основну лінію історичної спадковості в розвитку населення Канівщини починаючи з епохи бронзи і кінчаючи раннім залізним віком. Було також показано, як історичні події, що відбувались на території степової смуги нашої країни в II і I тисячоліттях до н. е., привели до певних змін у матеріальній культурі населення Канівщини, до його схрещування і деякої асиміляції. Однак основний склад місцевого слов'яноязычного населення Канівщини, незважаючи на всі випробування, продовжував існувати, зберігаючи і розвиваючи всі особливості своєї самобутньої культури і своєї древньої мови.

Виклад дальшої історичної долі цих стародавніх східнослов'янських племен і є завданням наступних розділів.

Слов'янські племена, вперше згадувані в писемних джерелах рубежу старої і нової ери, вже на початку I тисячоліття н. е. активно виступають на світовій арені як значна військова і політична сила. Тому майже все I тисячоліття н. е. дістало в науці умовну назву «ранньослов'янського». Цей період, що охоплює час від II ст. до н. е. і до IX ст. н.е., є перехідним від первіснообщинного до феодального способу виробництва.

Ранньослов'янський період характеризується великими соціально-економічними змінами. В цей період залізна металургія і залізні знаряддя почали поширюватись далі, що мало велике значення для піднесення як землеробства, так і ремесла. Зростає кількість продуктів, які призначалися для обміну. Все це підривало основи первіснообщинного ладу. Відбувається розпад патріархальних общин і послаблення родоплеменних зв'язків. Виникає територіальна, або сільська, община. Розклад первіснообщинного ладу супроводжувався дозріванням класових відносин і виникненням феодальної держави. Цей процес тривав кілька століть і завершився створенням в IX ст. феодальної держави — Київської Русі.

Основними джерелами, що характеризують життя населення Канівщини ранньослов'янського часу, є писемні і речові джерела. Найдавніші відомості про слов'ян збереглися в творах грецьких, римських і візантійських письменників. Але вони були дуже незначні і уривчасті. Тому головна роль у висвітленні цього періоду, як і раніше, належить археології.

Початок вивчення археологічних пам'яток східних слов'ян належить до кінця XIX ст., коли В. В. Хвойко в 1899 р. вперше розкопав могильник так званої культури полів поховань біля с. Зарубинці. Це поклало початок вивченню ранньослов'янських пам'яток. Але широко розгорнулись дослідження в цій галузі тільки в радянський час.

Одним з найважливіших досягнень радянських археологів

у цій галузі було відкриття численних поселень. Якщо до революції не було відоме жодне поселення ранньослов'янського періоду, то тепер тільки в районі Канівського Придніпров'я їх зафіксовано понад 40.

Розкопки цих пам'яток почались лише в післявоєнні роки. В 1947—1948 рр. в районі Канева працювала експедиція Київського університету і Інституту археології АН УРСР під керівництвом В. А. Богусевича. Вона провела невеликі розкопки залишків поселень культури полів поховань на Пилипенковій горі і на горі Московці, а також поселень VII—IX ст. біля так званого Великого і Малого скіфських городищ і Мар'їної гори. В 1949 р. В. Й. Довженок і Н. В. Лінка розкопали в с. Сахнівці залишки поселень того ж часу. В 1957 р. Київський університет почав дослідження слов'янських пам'яток VII—VIII ст. на території Канівського заповідника університету.

Що ж являло собою населення Канівщини в ранньослов'янський період?

Найбільш ранній етап історичного розвитку східнослов'янських племен Канівщини можна охарактеризувати на основі вивчення пам'яток культури полів поховань. Ці пам'ятки мають ряд спільних ознак, але разом з тим вони чітко розрізняються між собою як за часом, так і за характером матеріальної культури, за територіальним розміщенням і топографічним розташуванням. Першу, найранішу, зарубинецько-корчуватівську групу, датовану II ст. до н. е., в II ст. н. е. в деяких областях змінює пізніша, черняхівська група пам'яток, які існують аж до початку V ст.¹

Пам'ятки зарубинецько-корчуватівського типу представлені на Канівщині залишками поселень², могильниками³ і знахідками окремих предметів⁴.

Розкопки цих пам'яток дали змогу багато що з'ясувати про спосіб життя і культуру цього населення.

Східні слов'яни розселивались на малодоступних високих відрогах корінного берега Дніпра. Їх поселення звичайно були оточені з двох або трьох боків високими стрімкими схилами. Прикладом таких поселень можуть бути селища біля Канева (на Пилипенковій горі, на горі Московка), а також біля сіл Зарубинці і Хмільна. Вони здебільшого мали площу близько 2 га, але зафіксовані поселення і менших розмірів.

¹ Ця назва походить від назв сіл Зарубинці, Корчувате і Черняхів, Київської області.

² Вони зафіксовані поблизу Канева на горі Московці і Пилипенковій горі, біля сіл Зарубинці, Хмільна, Межиріч і Сахнівка.

³ Вони виявлені біля сіл Зарубинці, Гростянець, Трахтемирів, Синиця і Великий Букрин.

⁴ З сіл Пекарі, Букрин, Гришинці і Курилівка походять фібули, а з Пичальників, Трахтемирів і Гришинців — посудини зарубинецько-корчуватівського типу.

На поселеннях відкриті решітки наземних жител. Це невеликі чотирикутні будівлі площею в середньому від 16 до 36 кв. м. Як приклад можна навести житла, виявлені В. А. Богусевичем на Пилипенковій горі. Тут виявлено решітки п'яти наземних жител, що були розташовані двома рядами на відстані близько 10 м одне від одного. Житла були різних розмірів. Так, площа одного з розкопаних жител дорівнювала 16 кв. м, тоді як інше житло мало площу близько 36 кв. м. Нижня частина жител викопувалась у чорноземі, стіни робились з плоту, обмазаного шаром глини. В житлах були глинобитні печі і кам'яні вогнища.

На поселенні було відкрито також господарські ями, розташовані на відстані 15—20 м одна від одної.

Основним заняттям населення, як і раніше, було землеробство, в якому великого поширення дістав плужний обробіток землі. Поряд із землеробством значну роль відігравало скотарство. В стадах переважали свині й бики. Населення Канівщини займалось також полюванням і риболовством.

Значного рівня розвитку досягло тут металургійне і ковальське ремесло. Деякі галузі ремісницької діяльності все ще зберігали домашній характер. Це стосується насамперед гончарного виробництва, яке тоді ще не виділилось у самостійну галузь господарства. Про це свідчить відсутність глиняного посуду, виготовленого за допомогою гончарного круга. Більшість посудин виліплено з погано промішаної глини з домішкою дресви або шамоту. Поверхня їх шершава. Кухонний посуд, призначений для виготовлення їжі, прикрашений по вінцю орнаментом у вигляді насічок і защипів. Ця група представлена переважно горщиками і посудинами баночної форми, що мають багато спільних рис із посудом скіфського часу. Столовий посуд відрізнявся більш старанним виготовленням і мав чорну або коричневу вилощену до блиску поверхню. Це своєрідні миски для їжі, глечики, кухлі та ін.

Продукти сільського господарства не тільки задовольняли потреби населення, але й були предметом вивозу в грецькі міста-колонії Північного Причорномор'я. Про торговельні зв'язки з цими містами свідчать уламки грецької і римської амфорної кераміки, зафіксовані на поселеннях. Особливо багато такої кераміки на поселенні Пилипенкової гори.

Учені гадають, що соціальні відносини населення, яке залишило пам'ятки зарубинецько-корчуватівського типу, зазнали істотних змін. Родова община, яка панувала в Скіфії за часів Геродота, змінилась тепер територіальною общиною, що об'єднувала своїх членів не на основі спорідненості, а за принципом сусідства, спільної території. Про це свідчить зміна на Канівщині укріплених поселень, або городищ, поселеннями іншого типу, що не мали оборонних споруд.

Про релігійні уявлення цього часу ми дізнаємось з розкопок могильників, які свідчать про те, що східні слов'яни вірили в

загробне життя. Разом з покійником в могилу клали різні предмети, необхідні, на їх думку, померлому в потойбічному світі, переважно посудини з їжею і прикраси. На Канівщині було розкопано один такий могильник біля с. Зарубинці. В 1899 р.

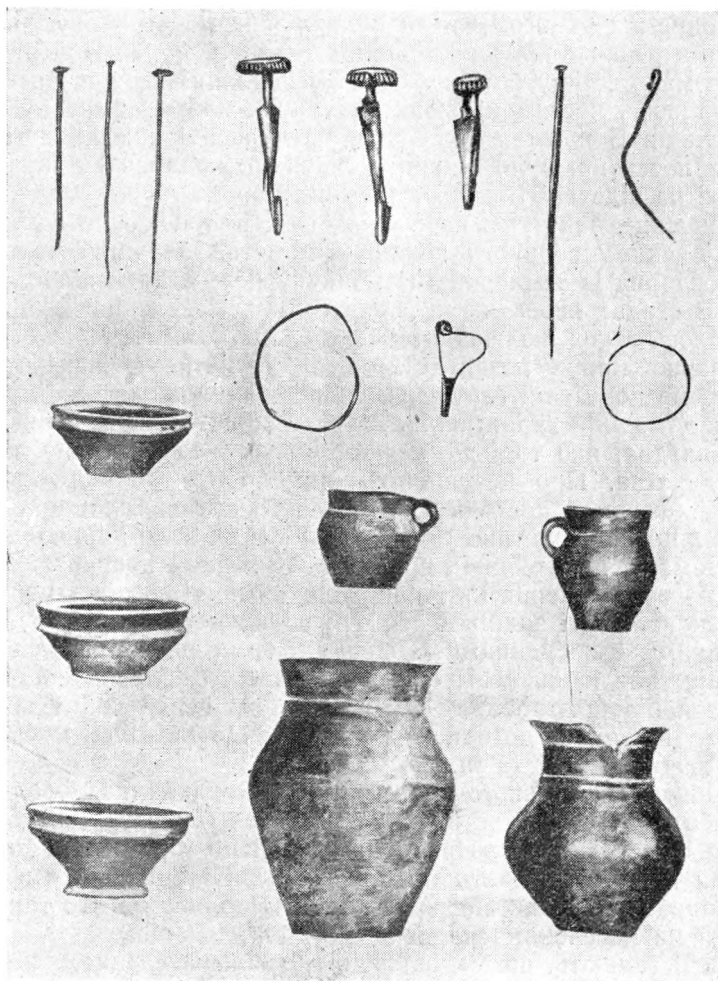


Рис. 11. Глиняний посуд і прикраси із Зарубинецького могильника (розкопки В. В. Хвойка),

В. В. Хвойко відкрив на ньому кілька могил з рештками тру-поспалювань, глиняними посудинами і металевими виробами, в тому числі фібулами¹, шпильками і бронзовими пластинками (рис. 11).

¹ Фібула — застібка.

Дослідженнями радянських археологів було доведено, що пам'ятки зарубинецько-корчуватівського типу не були занесені сюди германськими племенами, що сюди прийшли, як вважали деякі вчені, а належали вони стародавнім східнослов'янським племенам. Можна вважати безсумнівно доведеним, що культура цих племен — місцевого походження; вона генетично пов'язана з культурою землеробських племен скіфського часу як Лісостепу, так і Полісся.

Пам'ятки зарубинецько-корчуватівського типу поширені в основному в лісостеповій і сусідній з нею лісовій смузі басейну середньої течії Дніпра. Ці пам'ятки дуже близькі до слов'янських пам'яток Повіслення, де існувала так звана пшеворська культура, яка дістала свою назву за ім'ям могильника під м. Пшеворськом в басейні Сану. Останні належали до західної групи ранньослов'янських племен.

Культурно-історична близькість пам'яток зарубинецько-корчуватівського і пшеворського типів дала підставу гадати, що їх залишили дві споріднені групи ранньослов'янських племен — західна і східна. Більшість дослідників пов'язує ці племена з венетами.

Писемні джерела вперше згадують про слов'ян десь близько рубежу нашої ери, причому за цими даними слов'яни містилися саме на згаданій території. В цих джерелах слов'ян названо венетами. Про них повідомляють Пліній Старший (I ст. н. е.), Тацит (I ст. н. е.), Птоломей (II ст. н. е.) та ін. Досить подивитись на карту, щоб переконатись, що територія поширення пам'яток зарубинецько-корчуватівського і пшеворського типів збігається з місцезнаходженням венедів, згадуваних древніми авторами.

Наступний етап розвитку східнослов'янських племен Канівщини представлений пам'ятками культури полів поховань черняхівського типу. Широкою смугою вони поширені по Лісостепу — від верхів'їв Донця до Дністра. Останнім часом їх знайдено і в степовій смузі по Бугу, Інгульцю і Нижньому Дніпру.

На Канівщині відомо близько 20 поселень¹, кілька могильників² і значна кількість знахідок ювелірних виробів черняхівського типу.

Населення, що залишило пам'ятки черняхівського типу, селилося переважно на схилах надзаплавних терас, недалеко від води. Поселення були неукріплені. Місцями вони знаходились близько одне біля одного. Здебільшого ці поселення відрізнялись значними розмірами. Так, наприклад, під час розвідувальних робіт у Канівському районі в 1948 р. Н. В. Лінкою було ви-

¹ Їх відкрито біля сіл Мартинівка (I і II), Малий Ржавець, Гамарня, Грицинци, Ковалі, Пилява, Бабичі, Дроби́вка, Набутів (I і II), Гарбузин (I і II), Яблунівка (I і II), Стеблів, Миколаївка, Салів Хутір та в інших місцях.

² Два могильники виявлено біля с. Малий Ржавець і один — біля с. Курлівка.

явлено на невеликій ділянці в 15—16 км 4 поселення і 2 могильники черняхівського типу. На поселеннях було відкрито житла наземного і напівземляночного типу, причому переважали прямокутні наземні будинки типу мазанок.

Судячи з усього, це населення досягло високого рівня економічного і культурного розвитку. Землеробство тут було орне, а ремесло вже відокремилось від сільського господарства і являло собою розвинуті галузі виробництва — металообробну, ювелірну і гончарну.

Лінійний посуд черняхівського типу виготовлено як на гончарному крузі, так і руками. Ліпна кераміка близька до кухонного посуду зарубинецько-корчуватівського, пшеворського і липицького типів¹. Вона відрізняється грубою виробкою, бідністю форм і орнаментациї.

Посуд, зроблений на кругу, поділяється на дві групи. Одна група, представлена столовим посудом сірого й чорного кольорів, відрізняється чудовою якістю виготовлення і різноманітністю форм. Цей посуд зроблено із старанно перемішаної глини, без домішок. Поверхню посудин ложили. Найчастіше зустрічаються миски різних форм і розмірів, глечики, кубки, чаші. Цей посуд прикрашався рельєфними валиками, карбованим і пролощеним орнаментом у вигляді ліній, сітки, хвиль. Друга група виготовлена з погано перемішаної глини з домішкою крупного піску і кварцю. Цей кухонний посуд представлений горшками з відігнутими вінцями, рідше — мисками і глечиками з двома ручками. Деякі з них прикрашені прокресленим лінійним і хвилястим орнаментом. Цей орнамент надалі буде характерний для кераміки епохи Київської Русі.

Про високий розвиток ювелірної справи можна судити по знахідках чудово виконаних ювелірних виробів місцевого східнослов'янського походження. На це, зокрема, вказують залишки ювелірної майстерні, виявленої поблизу с. Грищинці, де, крім значної кількості готових виробів, знайдено багато напівфабрикатів. На Канівщині ювелірні вироби — арбалетні фібули, браслети, каблучки, поясні набори з бляшок, височні кільця різних типів та інші прикраси — зафіксовано переважно як випадкові знахідки².

Високого технічного рівня досягло ювелірне ремесло у населення Канівщини десь в середині I тисячоліття н. е. В цей час майстри застосовували складні технічні прийоми, такі, як, наприклад, прикрашення виімчастою емаллю. Ці прийоми відомі на Канівщині з сіл Хмільна, Бабиці, Тростянець, Ковалі, Грищинці, Букрин, Пищальники, Гулі, Княжа гора та ін.

¹ Дістала назву за ім'ям могильника в с. Верхній Липиці Станіславської області.

² Вони походять з сіл Черниші, Пищальники, Пшеничники, Букрин, Грищинці, Хмільна, Кононча, Литвінець, Тростянець, Селище, Степанці, Пекарі, Лука, Михайлівка, Бучак, Студенець, Григорівка, Межирич та інших пунктів.

Високий рівень розвитку землеробства, відокремлення ремесла від сільського господарства не могли не позначитись на розвитку торгівлі. Східні слов'яни підтримали поживлені торговельні зв'язки з римлянами. Про це переконливо свідчить багато знайдених тут римських монет¹ і речей римського походження, в тому числі амфор, які служили тарою для перевезення вина і рослинного масла, червонолакових посудин і металевого посуду, ювелірних виробів. В обмін на ці вироби місцеве населення збувало хліб, продукти скотарства і промислів, а можливо й рабів.

Дослідження могильників черняхівського типу показало, що у цього населення переважав поховальний обряд трупоположення. А обряд трупопалювання, дуже поширений у племен зарубинецько-корчуватівської культури, застосовувався тепер все рідше й рідше. В могилах знайдено посудини, прикраси, монети та інші предмети. Поховальний інвентар свідчить про майнову нерівність. Так, в окремих похованнях було багато кружальних посудин, металевих виробів і навіть привозних римських скляних посудин, в той час як в інших могилах знайдено дуже мало речей, нерідко тільки грубі посудини.

Питання про етнічний склад населення, яке залишило пам'ятки черняхівського типу, досі залишилось нез'ясованим. Одні вчені наполягають на тому, що пам'ятки черняхівської культури належали виключно східнослов'янським племенам. Інша частина вчених, не погоджуючись з такою точкою зору, вважає, що в формуванні черняхівської культури взяли участь не лише частина східнослов'янських племен Подніпров'я, але й ряд неслов'янських племен Східної і Центральної Європи (сармати, готи, кельти та ін.), які зазнавали значного впливу пізньої провінціально-римської культури.

Наступний етап історичного розвитку східнослов'янських племен представлений пам'ятками другої половини I тисячоліття н. е. Протягом цього часу у східних слов'ян відбувався процес класоутворення і досягання передумов феодалізму, який завершився утворенням наприкінці I тисячоліття н. е. ранньофеодальної держави з центром у Києві.

Пам'ятки другої половини I тисячоліття н. е. представлені на Канівщині залишками поселень, а також численними знахідками ювелірних виробів, як-от: випадкові речі і скарби.

Якою ж вимальовується нам картина східнослов'янського життя напередодні виникнення Древньоруської держави?

У другій половині I тисячоліття н. е. район Канівського Придніпров'я був густо заселений східними слов'янами. Вони селились або на великих піщаних височинах заплавної низини,

¹ Римські монети на Канівщині знайдені біля сіл Грищинці, Пекарі, Дударі, Григорівка, Ковалі, Малий Букрин, Бересняги, Стеблів, Миколаївка, Ходорів, Трахтемирів, Панкрачі (Зікрачі), Межиріч, Кононча, Пустовіти; в містах Каневі, Корсуні та в інших місцях.

або ж на другій надзаплавній терасі правого берега Дніпра, біля підніжжя берегових височин. Основним типом поселень на Канівщині в цей час, як і раніше, були неукріплені селища досить значних розмірів. Вони відомі в околицях Канева, де відкрито 8 селищ, а також біля сіл Хмільна, Грищинці, Зарубинці, Сахнівка, Яблунівка, Деренковець та ін. Деякі з цих поселень (біля сіл Сахнівка, Деренковець і Яблунівка) належать до більш раннього часу, очевидно, до VI—VII ст., в той час як більша їх частина датована пізнішим часом — VII—IX ст.

На цих поселеннях було досліджено залишки наземних жител і напівземлянок. Так, на поселенні біля Сахнівки було розкопано рештки кількох напівземлянок і господарських будов. Одне таке житло в сідловині між Дівич-горою і горою Дегтярною було майже прямокутною будівлею площею близько 12 кв. м. Воно опалювалось однією піччю прямокутної форми, збудованою просто на долівці з глини і каменю. Куски обмазки печі носили сліди відбитків прутів від дерев'яного каркасу. Такого ж типу і друге житло, площею близько 20 кв. м розкопане недалеко від першого, в урочищі Гончариха, розташованому в 2 км на північний схід від гори Дівича. Крім цих жител, під час розкопок було відкрито приміщення господарського призначення і господарські ями.

До другого типу належать житла, досліджені в околицях Канева поблизу Великого і Малого скіфських городищ, а також біля Мар'їної гори. В 1948 р. В. А. Богусевич виявив тут рештки п'яти наземних жител, що розташовувались на відстані 15 м одне від одного. Площа одного з них дорівнювала 16 кв. м. В цих житлах є вогнища, складені з каменів. В 1957 р. Г. Г. Мезенцева дослідила на цьому поселенні рештки двох землянок площею в середньому $2,75 \times 2,5$ м, заглиблених в ґрунт на 1,25—1,60 м. В цих житлах знайдено глинобитну пічку і піч кам'янку.

Східні слов'яни другої половини I тисячоліття н. е. мали дуже складне і різноманітне господарство. Основним їх заняттям було орне землеробство. В цей період відбулись істотні зміни в цій галузі господарства, які відбилися насамперед в удосконаленні орних знарядь. Якщо в першій половині I тисячоліття н. е. у східних слов'ян були поширені примітивні орні знаряддя типу простих залізних наральників, розрахованих лише на рихлення ґрунту під кутом, то в цей період з'являються наральники більш досконалих типів. Вони були частиною плуга з горизонтально ковзаючим повзуном, яким можна було не тільки спускувати ґрунт, але й горизонтально підрізувати і перегортати пласти землі. Подібний наральник було знайдено на поселенні в Сахнівці. Своєю формою він аналогічний наральникам з Пастирського городища, датованим VII—VIII ст. Поява подібних удосконалених орних знарядь сприяла піднесенню продуктивності сільського господарства. Про це переконливо розповідають поселення, де поряд з житлами було виявлено

зернові ями. Такі сховища для зерна розкопано на поселенні в Сахнівці і біля підніжжя Великого скіфського городища. В житлах і господарських будовах знайдені ручні жорнови, землеробські знаряддя, зернина пшениці.

Значну роль у господарстві відігравало скотарство. Знайдені кістки бика, дрібної рогатої худоби, свині, коня. На всіх поселеннях число кісток свійських тварин набагато перевищує число кісток диких звірів, спійманих під час полювання. Поширеними промислами були також риболовство і бортництво.

Значних успіхів досягли також обробка металів, гончарна справа, ткацтво, тесялярство та інші ремесла.

На високий рівень ювелірного ремесла вказують не тільки знахідки ювелірних виробів¹ і одиночні поховання², але й, особливо, скарби.

В Канівському Придніпров'ї знайдено три скарби: біля сіл Мартинівка, Малий Ржавець і Росава. Найцікавішим з них є Мартинівський скарб, до складу якого входив ряд унікальних предметів, а також посуд, чоловічі речі і жіночі прикраси. Серед них 8 великих срібних височних кілець, 2 масивні срібні браслети, велика пальчаста фібула, 4 литих срібних чоловічих фігурки, 4 срібних зображення коней або левів, багато предметів поясного набору — пряжок, наконечників ременів, набивних бляшок, виготовлених з листового срібла; срібна мисочка візантійської роботи з тавром VI ст., фрагмент срібного блюда візантійського виготовлення, срібна ложка та ін. (рис. 12). До складу Мало-Ржавецького скарбу входили лише жіночі срібні прикраси: 2 браслети, 2 гривни, 6 великих височних кілець, 2 тонкі пластинки від головного убору (рис. 13). Усі ці скарби належать до VI—VII ст. н. е.

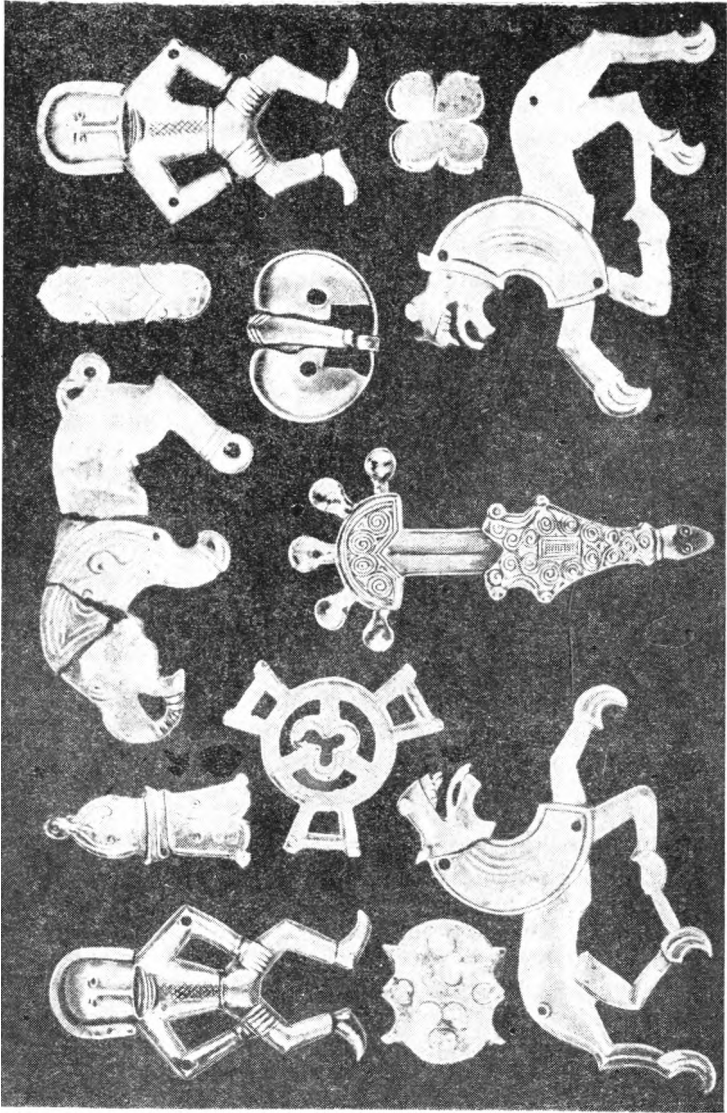
Знайдені ювелірні вироби переконливо свідчать про те, що в другій половині I тисячоліття н. е. ремісниче виробництво східних слов'ян досягло високого технічного рівня. Воно стало основою для наступного розквіту ремісної майстерності часів Київської Русі.

На поселеннях Канівщини знайдено значну кількість глиняного посуду, представленого товстостінними ліпними посудинами із значною кількістю грубих домішок (шамоту) в глині і пальцевим орнаментом по краю вінця, а також посудинами, зробленими на гончарному крузі.

Значні зрушення, що відбулись у другій половині I тисячоліття н. е. в усіх галузях матеріального виробництва, внесли істотні зміни і в соціальну структуру східнослов'янського су-

¹ Біля сіл Дударі, Бабичі, Трошин, Сахнівка, Стеблів, Думанці, Хмільна, Тростянець, Пекарі, Грищинці, Кононча, Михайлівка, Григорівка, на Княжій Горі, поблизу Канева.

² В селі Бабичі під час розкопок двох курганів було знайдено пальчасті фібули і предмети поясного набору, а біля с. Мартинівка в одному з поховань — пальчасту фібулу.



Ріс. 12. Речі з Маргинівського скарбу.

спільства. Це проявилось насамперед у зростанні майнової нерівності, про що переконливо свідчать згадані вище коштовні скарби, які містили в основному численні вироби місцевого ювелірного ремесла. Всі ці скарби вказують на розвиток у східних слов'ян приватної власності.

А це прискорювало зародження у них феодальних відносин. До середини I тисячоліття н. е. відносяться перші спроби створення державного ладу східних слов'ян. Про це, наприклад,

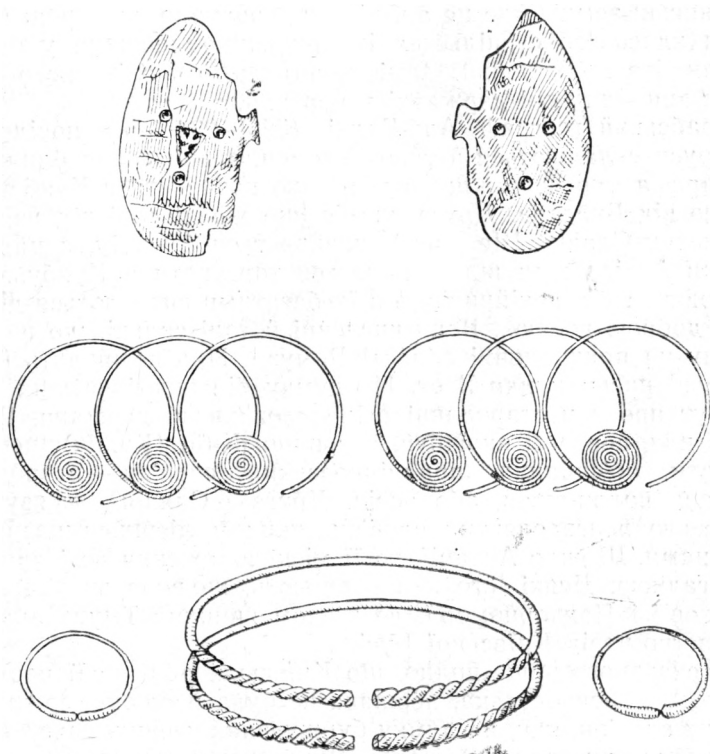


Рис. 13. Жіночі срібні прикраси з Малоржавецького скарбу.

свідчить наявність у східних слов'ян в цей час політичного об'єднання державного типу, про яке сповіщають візантійські, арабські і древньоруські джерела. Візантійські письменники у своїх творах називають це об'єднання антським союзом племен. Вони вказують, що до цієї спілки були втягнуті східнослов'янські племена, які проживали в Прикарпатті, на Волині; Поділлі і в Середньому Подніпров'ї. Отже, анти являли собою південно-західну частину східних слов'ян.

В VI—VII ст. ці племена вторглися у Візантійську імперію і заселили Балканський півострів. Успіхи слов'ян у боротьбі з

могутньою Візантією свідчили про порівняно високий рівень розвитку східнослов'янського суспільства, про появу в цей час матеріальних передумов для спорядження великих воєнних загонів і об'єднання значних мас слов'янського населення. Писемні і археологічні джерела вказують на те, що в той час виділилась правляча верхівка і з'явилась регулярна військова організація у вигляді дружин.

Це перше політичне об'єднання державного типу було зруйноване на початку VII ст. в результаті нападу аварів на східнослов'янські землі. Але це аж ніяк не означало, що процес створення класового суспільства і виникнення держави у східних слов'ян був припинений. Замість антського політичного об'єднання виникли нові державні утворення.

Арабський географ Аль-Балхі (850—934 рр.) повідомляв, що «руси складаються з трьох племен, з яких одне ближче до Булгара, а цар його живе в місті, що називається Куяба, який більше від Булгара. Друге плем'я [що живе] далі від першого, має назву Славія. Ще плем'я називається Артанія, а цар його живе в Артї. Люди відправляються торгувати в Куябу... Руси спалюють своїх покійників, а з їх багатими спалюються дівчата за їх доброю волею... Вони численні й такі сильні, що наклали данину на прикордонні області Риму»¹. Про це пишуть й інші арабські письменники X ст. На думку більшості вчених, мова йде тут про три стародавні східнослов'янські держави. В першій з них, центром якої був, очевидно, Київ (Куяба), неважко впізнати об'єднання придніпровських слов'ян — стародавню державу полян-русів, або росів. Друге — Славія — зв'язують з державою новгородських слов'ян, яких у літопису називають словенами. Щодо Артанії, то її місцеположення досі лишається загадкою. Деякі історики вважають, що вона знаходилась в Приазов'ї і Причорномор'ї, де згодом виникло Тмутараканське князівство часів Київської Русі.

Із сказаного вище видно, що Київська, або, як її часто називають, Древньоруська, держава не була першою державою у східних слов'ян, яку, на думку буржуазних учених, начебто принесли нормани (варяги) ізовні. Виникнення держави у східних слов'ян було результатом не зовнішнього впливу, а тривалого процесу внутрішнього соціально-економічного розвитку, що привів до появи класового феодального суспільства. Створення древньоруської держави відбувалось шляхом об'єднання окремих державних утворень в єдину державу з центром у Києві. Це сталося, за словами літописця, в 882 р., коли новгородський князь Олег об'єднав у своїх руках владу над Києвом і Новгородом. Так само розглядав процес виникнення Київської держави і К. Маркс, який писав: «...так виникли спочатку дві держави:

¹ А. Я. Гаркави, Сказания мусульманских писателей о славянах и русских, СПб., 1870, стор. 276—277.

Київ і Новгород... Олег, підкоривши також другу руську державу Київ, переносить туди.. місцеперебування уряду...»¹.

Яке ж із східнослов'янських племен проживало в Канівському Придніпров'ї в другій половині I тисячоліття н. е.?

«Повесть временных лет» перелічує 13 східнослов'янських племен, що займали значні простори Східної Європи; в тому числі вона називає і плем'я полян, які проживали на обох берегах Дніпра, між гирлами Десни і Росі.

Отже, пам'ятки другої половини I тисячоліття н. е. на території Канівщини залишили літописні поляни. Вивчення цих пам'яток показало, що поляни зберегли в своїй матеріальній культурі багато спільних рис з культурою зарубинецько-корчуватівського типу, з якою вони були генетично зв'язані. Поляни не відчували помітного впливу пізньої провінціально-римської культури, що чітко простежено на пам'ятках черняхівського типу.

Все сказане вище свідчить про те, що в процес формування тих племен, які були носіями культури полів поховань черняхівського типу, було втягнуто тільки ту частину населення Канівського Придніпров'я, яка займала південно-західну частину Канівщини. В цей же час у південно-східній її частині існував особливий вид пам'яток, які зберегли цілий ряд традицій зарубинецько-корчуватівської культури. Про це свідчить глиняний посуд, виявлений на поселеннях другої половини I тисячоліття н. е.

Дуже цікавий в цьому відношенні керамічний комплекс з поселення в Сахнівці. На цьому поселенні переважав товстостінний посуд червоного або сірого кольору з шорсткою поверхнею, з домішкою піску і шамоту. Посудини, переважно горщики з округлими боками, мали відігнуті назвні вінця, прикрашені защипами по краю. Ця кераміка має багато спільних рис з посудом зарубинецько-корчуватівського типу, значно відрізняючись від кераміки черняхівської культури. Така ж кераміка була зафіксована і на ряді інших поселень Канівщини (біля сіл Деренковець, Яблунівка). Остання обставина, очевидно, вказує на те, що пам'ятки зарубинецько-корчуватівського і черняхівського типів на Канівщині могли на певному відтинку часу співіснувати. Отже, можна допустити більш тривале існування племен зарубинецько-корчуватівської культури на цій території.

Цікаво відмітити, що на деяких поселеннях зарубинецько-корчуватівського типу зустрічались одиничні знахідки пізнішого часу. Для прикладу пошлемось на поселення на горі Московці, де було знайдено римську монету IV ст. н. е., на поселення біля с. Хмільна, звідки походять вироби середини I тисячоліття н. е., наприклад речі з виімчастою емаллю. В Зарубинецькому могильнику було знайдено фібулу II—III ст. н. е. Зрештою, на деяких поселеннях разом з посудом зарубинецько-корчуватівського

¹ К. Маркс, Хронологические выписки, Архив Маркса и Энгельса, т. V, М., 1938, стор. 42.

типу зустрічались одиничні фрагменти кераміки черняхівського типу, причому найпізнішого часу (Пиlipенкова гора поблизу Канева, сс. Хмільна, Сахнівка).

Згадані пам'ятки стали основою для створення вищої культури, представлені в VII—VIII ст. на Канівщині поселеннями поблизу Великого і Малого скіфських городищ і Мар'їної гори. Ці, а також цілий ряд інших поселень свідчать про дальший культурний розвиток населення Канівщини. На всіх цих поселеннях поряд з грубим ліпним посудом знайдено багато посудин, зроблених на гончарному крузі. Ліпна кераміка представлена уламками товстостінних посудин темнокоричневого і темносірого кольорів, з нерівною шорсткою поверхнею, з домішкою шамоту і кварцю в тісті. Посудини мають відігнуті назовні вінця, по краях яких іноді нанесено орнамент у вигляді зашипів. Ця кераміка являє собою, очевидно, дальший розвиток посуду зарубинецько-корчуватівського типу.

Крім ліпної кераміки, на цих поселеннях знайдено також посуд, зроблений на гончарному крузі, який наближається до посуду епохи Київської Русі.

Отже, протягом I тисячоліття н. е. на Канівщині проживало землеробське у своїй основі східнослов'янське населення. У Канівському Придніпров'ї, як і в інших більш північних районах Правобережжя (Житомирщина, Волинь), можна простежити процес безперервного розвитку місцевої культури з початку нашої ери і аж до часів Київської Русі. Тому нема достатніх підстав вважати, що протягом I тисячоліття н. е. культурне обличчя населення більшої частини лісостепової смуги Правобережжя змінювалось тричі, як вважають деякі вчені. Незважаючи на те, що ця територія була під постійною загрозою вторгнень кочових племен, а іноді й сама ставала ареною нашестя цих племен, характер східнослов'янської культури залишався без істотних змін. Набіги готів, гунів, аварів, хазар та інших кочівників неспроможні були серйозно порушити розвиток східнослов'янської культури. Між культурою полів поховань і пам'ятками VI—VII ст. є безпосередній спадкоємний зв'язок. Про це переконливо свідчать дані розкопок пам'яток зарубинецько-корчуватівського типу рубежу нашої ери, а також поселень середини I тисячоліття н. е. А останні в свою чергу виявляють значну схожість з пам'ятками VII—IX ст.

Для прикладу пошлемося на поселення в Сахнівці, керамічний комплекс якої, з одного боку, спадкоємно зв'язаний з культурою полів поховань зарубинецько-корчуватівського типу, а з другого — з пам'ятками VII—IX ст. Пам'ятки ж VII—IX ст. мають багато спільного з культурою епохи Київської Русі.

Проте ця група східнослов'янських племен була не єдиним попередником Київської Русі. Древньоруська держава з її високорозвиненою економікою і культурою була закономірним результатом розвитку всіх східнослов'янських племен — півден-

но-західних, південно-східних і північних. Значна роль в цьому процесі належить також і племенам черняхівської культури. Саме спільними зусиллями цих племен і було створено Київську Русь.

ЕПОХА КИЇВСЬКОЇ РУСИ НА ТЕРИТОРІЇ КАНІВЩИНИ

З утворенням древньоруської держави — Київської Русі — почався новий період в історії східних слов'ян, який ознаменувався встановленням феодального способу виробництва. Нові, феодальні виробничі відносини обумовили значне піднесення продуктивних сил.

З розвитком феодальних виробничих відносин і виникненням древньоруської держави східнослов'янські племена поступово склались в єдину древньоруську народність, яка, об'єднавши всі східні слов'янські племена, стала колыскою трьох братніх слов'янських народів пізнішого часу — російського, українського і білоруського.

Археологічні пам'ятки Канівщини часів Київської Русі дуже різноманітні. Серед них переважають залишки укріплених і неукріплених поселень.

Початок вивчення поселень припадає на 80-і роки XIX ст., коли Д. Я. Самоквасов провів розкопки городища на Княжій горі. В 1891—1892 рр. М. Ф. Біляшівський провів на цьому городищі значні розкопки. На початку XX ст. В. Гезе розкопав три древньоруських городища біля сіл Сахнівка, Кононча і Набутів. Саме вони й були першими розкопаними на Україні городищами епохи Київської Русі. Ці розкопки велись несистематично і через погану методику розкопок дали науці значно менше того, що могли б дати.

Слід відзначити, що територія Середнього Подніпров'я посідала одне з перших місць за кількістю міст, згадуваних у писемних джерелах.

Великим досягненням радянських археологів слід вважати систематичне вивчення древньоруських городищ. Значного успіху досягли досліджувачі в галузі вивчення часу виникнення, походження і характеру древньоруських міст.

В радянський час належну увагу було приділено і слов'янським пам'яткам Канівщини.

В 1945 р. в Канівському Придніпров'ї працювала експедиція Інституту історії матеріальної культури АН СРСР і Інституту археології АН УРСР під керівництвом Т. С. Пассек, яка відкрила тут 16 слов'янських археологічних пам'яток. В 1946 р. П. М. Трет'яков провів археологічну розвідку в нижній течії р. Росави, в результаті якої було виявлено і обслідувано 8 городищ XI—XIII ст. В 1947—1948 рр. експедиція Київського державного університету і Інституту археології АН УРСР під керів-

ництвом В. А. Богусевича провела розкопки в Каневі. Їх продовжив в 1949 р. Р. І. Виєзжев. В 1948—1949 рр. В. Й. Довженко і Н. В. Лінкой обслідували 10 древньоруських городищ, причому на деяких з них було проведено невеликі розвідувальні розкопки. В 1954 р. В. Й. Довженко провів археологічну розвідку по Росі і Росаві, під час якої було обслідувано 23 древньоруських городища і селища.

В результаті цих робіт на Канівщині було відкрито порівняно великий археологічний матеріал цієї епохи: городища, розгашовані на важкодоступних місцях, укріплені валами і ровами, поселення, могильники, багато речових знахідок.

Радянські вчені вважають, що появу найстародавніших руських городищ слід віднести до VIII—IX ст. Деякі з них незабаром перетворюються в міста, тобто в центри ремесла і торгівлі. Уже в IX—X ст., за літописом, на Русі було понад два десятки міст. М. М. Тихомиров підрахував, що в XI ст. існувало 89 міст, в XII ст. кількість їх досягла 224. На час монгольського нашествия загальна кількість руських міст уже наближалась до 300. Не дивно, що в північних країнах Русь називали країною міст — Гардарики.

Проте слід мати на увазі, що літописи під словом «місто» розуміли не тільки велике поселення, подібне до Чернігова, Переяслава та ін., постійне населення якого займалось ремеслом і торгівлею, але й невеликий укріплений замок. З другого боку, в літопису перелічено далеко не всі міста, які існували на Русі.

Які ж причини зумовили появу цих міст? Вони виникли в результаті швидкого розвитку продуктивних сил — сільського господарства і ремесла, а також феодальних виробничих відносин. Необхідною передумовою виникнення міст був поділ праці, відокремлення ремесла від землеробства і значний розвиток торгівлі. Розвиток ремесла супроводжувався появою міських посадів¹, а розвиток феодальних відносин викликав вплив сільських жителів до міст. Остаточне створення древньоруського міста за часом збіглося з повсюдною перемогою феодального ладу на Русі.

Процес виникнення міст проходив неодноразово в різних районах Русі і не всюди однаково. Одним з шляхів утворення міст було перетворення дофеодальних поселень з досить високо розвинутим ремісничим виробництвом у справжнє місто. В основі багатьох древньоруських міст лежали феодальні замки, під стінами яких осідали ремісники і торговці. Замки поступово обростили ремісничими посадами і перетворювались у справжні міста.

Літописні дані повідомляють про існування на Канівщині

¹ Посад, або окольний город, — одна з частин древньоруського міста.

принаймні чотирьох руських міст. Це — Заруб (1096 р.)¹, Канів (1144 р.)², Корсунь на Росі (1169р.)³ і Богуславль (1195 р.)⁴.

Археологічні дослідження встановили, що в Канівському Придніпров'ї існувало понад 65 городищ⁵.

Городища епохи Київської Русі можна поділити на дві основні групи: 1) великі населені ремісничо-торговельні і адміністративні пункти, тобто міста у власному розумінні слова; 2) невеликі населені пункти немиського типу.

Міста Канівщини належали або дрібним удільним князям, або великим боярам і були центрами ремісничого виробництва та торгівлі для невеликої сільської округи, яка тяжіла до них.

Як правило, всі древньоруські міста складались з двох основних частин: 1) внутрішньої фортеці — дітинця, кремля, де розташовувався княжий двір і міська адміністрація разом з церковними властями, та 2) міського посаду, або окольного города, де були житла горожан, проживало торговельно-ремісниче населення і розміщався базар — торг. Дітинець звичайно розташовувався на підвищеному місці, а посади влаштовувались під горою. Цей поділ древньоруських міст на дві частини можна простежити на прикладі кількох міст Канівщини. Дітинець Канева, що займав підвищену частину городища, був на горі Московці, а посад, який прилягав до дітинця з північного заходу, був розташований на плато і його схилах. Дітинець Корсуна також був закладений на крутому горбі над річкою Россю серед глибоких і крутих ярів.

Площа посаду, що набагато перевищувала розміри дітинця, також укріплювалась ровом і валом, які створювали другу лінію міських укріплень.

Древньоруські міста Канівщини, розташовані на південних границях Київської Русі, очевидно, були збудовані ще Ярославом Мудрим (рис. 14). Під 1032 р. літопис повідомляє, що

¹ Лаврентьевская летопись. Полное собрание русских летописей (надалі: Лавр. лет.), т. I, вип. I, СПб., 1846, стор. 98; Ипатьевская летопись. Полное собрание русских летописей (надалі: Ипат. лет.). т. II, изд. 2-е, СПб., 1908, стор. 221. В дужках зазначено рік заснування або перші згадки даного міста в джерелах.

² Ипат. лет., стор. 317.

³ Лавр. лет., стор. 153.

⁴ Ипат. лет., стор. 683. Щождо літописного Заруба, то сказати про нього щось певне не можна, бо досі точно не встановлено його місцезнаходження. Здогадно його містять поблизу с. Зарубинці.

⁵ Вони відкриті біля сіл Трахтемирів, Григорівка, Мал. Букрин, Бучак (I і II), Черниші, Тулинці, Шандра (I, II і III), Миколаївка, Росава, Козин, Маслівка, Синявка, Степанці (I і II), Ковалі, Гришинці, Курилівка, Лютані, Тептіївка, (Дешки), Вільховець (I і II), Стеблів, Ємчиха, Пилява (I і II), Полствин Беркозівка (I і II), Ключники, Пішки, Набутів, Корнилівка, Бровахи, Сахнівка (I і II), Синиця (I і II), Яцюки, Хохітв, Момути, Селище, Побережка, Миропілля, Дрăбівка, Бабичі, Кононча (I і II), Хмільна (I і II), Межирич, Пекарі (I, II і III), Салів хутір (I і II), хутір Хлерівка, хутір Половецький та ін.



Рис. 14. Ярослав Мудрий (реконструкція М. М. Герасимова).

«Ярослав поча ставити города по Ръси»¹. Ці міста були збудовані одночасно з рядом фортець, що призначалися для захисту південних кордонів Русі від дуже частих і спустошливих навал кочівників, які забирали в полон росіян і залишали після себе дим згарищ спалених сіл і міст. Ці міста були передовими пунктами, звідки руські князі починали походи в степ або де вони піджидали половців, які не раз намагались заволодіти Києвом або ж захопити купецькі кораблі з багатими товарами. В літописах часто згадується про те, що руські князі, організуючи походи проти половців, зосереджували в цих містах свої сили².

З древньоруських міст Канівського Придніпров'я тільки в Каневі було проведено невеликі розкопки. Дослідження проводились як на території дітинця, так і на посаді. Тут було розкопано рештки трьох наземних жител і п'яти гончарних горнів, а також зібрано значний керамічний матеріал, що відноситься до XI—XIII ст.

Друга, найбільш численна група городищ представлена в основному феодальними замками. Це невеликі фортеці, розміри яких рідко перевищували 1 га. Так, городище на Княжій горі поблизу Канева займало невелику площу 2500 кв. м, розміри городища на Дівич-горі не перевищували 1200 кв. м. Феодальні замки звичайно будували на природній височині з обривистими ярами, що робили замок неприступним з усіх боків. Замки мали також значні захисні споруди. Показові щодо цього городища на Княжій горі і на Дівич-горі. Княжа гора, розташована на правому березі Дніпра, недалеко від гирла Росі, являє собою високу подовжену височину, обмежену з трьох боків стрімкими схилами, а з четвертого — з боку поля — ровом і валом. Городище на Дівич-горі розташоване на вершині високої гори (120 м над рівнем ріки). Всередині таких замків проживали князі, бояри, тіуни, що управляли від їх імені феодаль-

¹ Лавр. лет., стор. 65; Ипат. лет., стор. 137.

² Ипат. лет., стор. 480; Лавр. лет., стор. 148, 153.

ними дворами, дружинники і залежні від них ремісники і холопи. Про те, що на Княжій горі і на Дівич-горі проживали представники вищих верств феодального суспільства, переконливо свідчать знахідки безлічі золотих і срібних прикрас, срібних грошових злитків та інших коштовних виробів. На Княжій

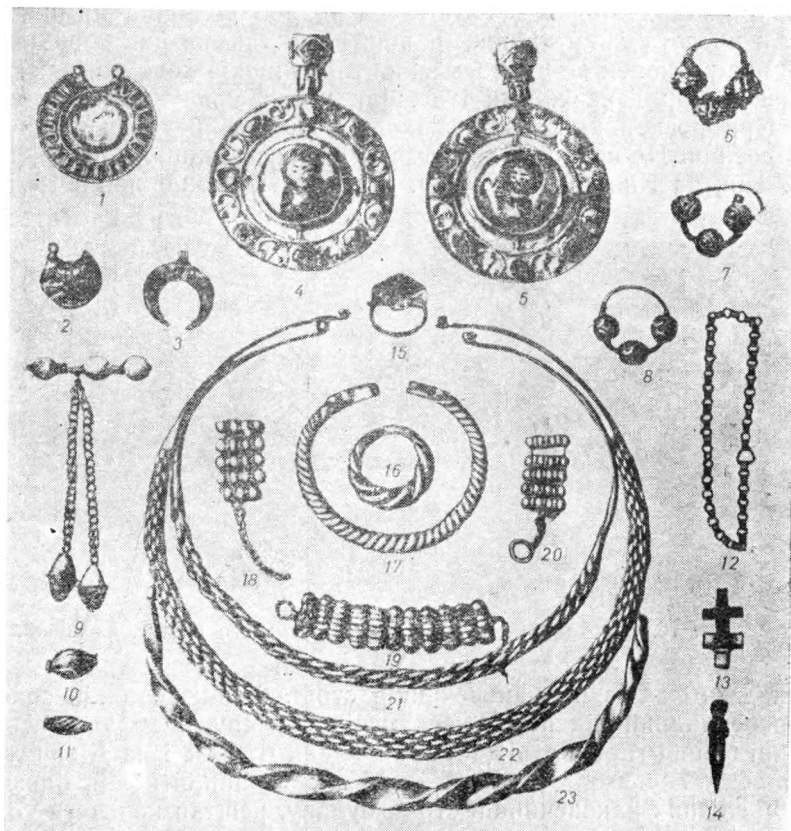


Рис. 15. Речі із скарбу, знайденого на Княжій горі:

1—2 — колти; 3 — лунниця; 4—5 — медальйони; 6—8 — сережки; 9, 12 — ланцюжки; 10—11 — бусинки; 13 — корсунчик; 14 — підвіска; 15—16 — персні; 17 — браслети; 18—20 — колодочки; 21—23 — гривни (розкопки М. Ф. Біляшівського).

горі, наприклад, з 1877 по 1899 рр. знайдено 12 дорогоцінних скарбів. Так, скарб, виявлений М. Ф. Біляшівським в 1891 р., складався з 25 золотих і срібних прикрас: шийних гривен, медальйонів, колтів, сережок київського типу, браслетів, каблучок, лунниць та ін. (рис. 15). Багато золотих і срібних виробів знайдено також і на Дівич-горі в Сахнівці. Тут відкрито три скарби, один з яких, що зберігався в двох горшках, мав понад 50

виробів. Серед них були: золоте намисто, дужки і колті, золоті й срібні шийні гривни, золоті серги київського типу та інші дорогі вироби високохудожньої ювелірної роботи (рис. 16). Ці скарби були в різних місцях, отже, ними володіли не одна, а кілька багатих сімей.

На Княжій горі і на Дівич-горі було знайдено золоті діадеми. Знахідки цих діадем вказують на те, що володіли цими замками представники княжих родин. На жаль, на цих городищах під час розкопок не вдалось виявити залишків хоромів, які, очевидно, були дерев'яними і згоріли під час ворожих нападів.

При розкопках замків знаходять досить багато предметів озброєння. Це свідчить про те, що в них проживали дружинники. Так, на Княжій горі М. Ф. Біляшівський знайшов в 1891 р.

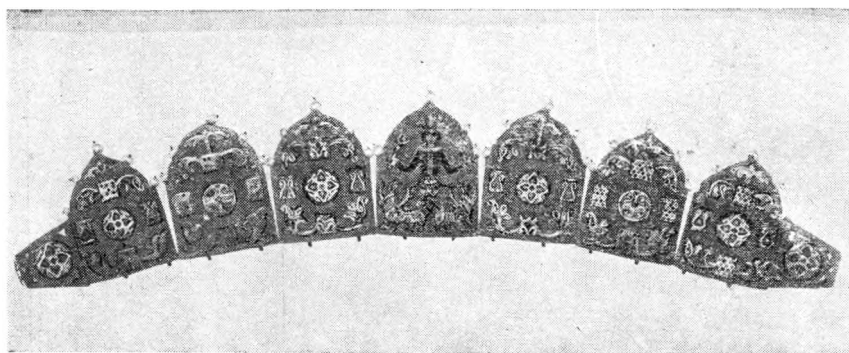


Рис. 16. Золота діадема із скарбу, знайденого біля с. Сахнівки.

понад 170 залізних наконечників стріл, 9 наконечників списів, 4 перекладини під перехрестя мечів, булаву, шаблю, масивні мідні бойові гирі. Безліч зброї знайдено в Гезе і на Дівич-горі: 2 шаблі, 7 уламків від шабель, 7 наконечників копій, близько 200 залізних наконечників стріл, булаву, рештки кольчуги та ін. (рис. 17).

У феодальних замках проживало досить багато людей, які обслуговували господарів замка. Про це свідчать численні господарські і побутові предмети, що їх знаходили тут, а також рештки ремісничих майстерень. Цьому населенню, очевидно, належали виявлені на Княжій горі рештки понад 40 жител. Це були напівземлянки і господарські будівлі, що розташовувались всередині фортеці двома рядами і примикали до стін фортеці.

Більшість феодальних замків була оточена сільськими неукріпленими поселеннями, в яких проживала основна маса населення, що обробляло землю володарів замків. Таке поселення було відкрито поблизу замка на Дівич-горі. Воно розташовува-

лось навколо городища під Дівич-горою і на її схилах, тобто на кілька десятків метрів нижче від укріпленої площі городища. Тут розкопками В. Гезе виявлено понад 30 жител. Вони являли собою невеликі приміщення площею від 12 до 20 кв. м, заглиблені в землю від кількох десятків сантиметрів до 1,5 м. В приміщеннях були глинобитні печі. Деякі приміщення, що не мали печей, мабуть, призначались для господарських цілей. В усіх житлах і господарських приміщеннях знайдено знаряддя праці, в основному сільського господарства, а також деякі ремісничі вироби. Ці знахідки свідчать про те, що на поселенні проживали смерди-землероби і ремісники, які обробляли поля великого феодала і постачали володаря замка необхідними ремісничими виробами.

Городища на Княжій горі і на Дівич-горі є типовими прикладами укріплених феодальних дворів-замків, в яких розташовувались резиденції князів і великих бояр¹.

Деякі феодальні замки, відомі за археологічними даними, можна ототожнити з літописними містами. Значний інтерес в цьому відношенні становить літописна Родня, яку більшість радянських дослідників справедливо зіставляє з городищем на Княжій горі. Родня вперше згадується в літопису під 980 роком у зв'язку з розповіддю про боротьбу між братами Володимиром і Ярополком Святославичами за великокнязівську владу. На прикладі Родні можна простежити ще одне призначення замків — служити сховищем князів під час міжусобних воєн. Замки, таким чином, виконували в основному три функції: тримали в покорі місцеве сільське населення, захищали кордони руської землі від нашеств'я кочівників і були сховищами для руських князів під час міжусобних воєн.

На Канівщині відомі й прикордонні фортеці. Це невеликі городища площею близько 3 тис. кв. м. Всі вони були майже однотипного характеру і розташовувались переважно на високих мисах, обгороджених з усіх боків дуже стрімкими схилами та двома або одним рядом валів і ровів. З цих сторожових укріплень чудово було видно околиці на далеку відстань. На городищах іноді вдавалось виявити слабо насичений культурний шар із знахідками XI—XIII ст., але здебільшого такого шару нема. Остання обставина свідчить про те, що ці городища були не звичайними населеними пунктами, а виконували роль сторожових містечок, звідки провадилось спостереження за ворогом і повідомлялось про небезпеку, яка наближається². Більшість цих городищ розміщались на лівому березі Росі, яка тоді була прикордонною річкою.

¹ Подібні городища-замки відкрито біля сіл Козин, Стеблів, Момути, Набутів, Ємчиха, в хуторі Половецькому та в інших пунктах.

² Подібні городища відкрито біля сіл Грищинці, Григорівка, Мал. Букрин, Зарубинці, Хмільна, Кононча, Межиріч, Бабичі, Гарбузівка, Пилява, Ковалі, Полствин, в хуторі Половецькому та ін.



Рис. 17. Залізни вироби з городища біля с. Сахнівки (розвідка В. Й. Довженка і Н. В. Лінки).

На південь від Росі починався степ, де жили кочівники, що не раз робили спустошливі набіги на Русь. Від цих набігів дуже терпіло населення не тільки лівого, але й правого берега Дніпра.

В X і першій половині XI ст. в наших причорноморських степах жили печеніги, які з другої половини XI ст. поступилися місцем половцям. Останні були більш небезпечними для Київської Русі ворогами. Протягом 200 років вони не припиняли своїх набігів на руські землі. При цьому половці знищували не тільки окремі руські міста й села, але й широкі райони. Так, наприкінці XI ст. вони спустошили Поросся, про що яскраво розповідає літопис: «И рать велика бяше отъ Половецъ и отъ всюду: взяша три грады, Песочень, Переволоку, и много села воеваша, по объма странама... Опустъша села наша и города наши... Много роду хрестьянъска стражюще: печалны, мучими, зимою оцъпляемы, вълчи и вѣжажи и вѣбеде опустевше лица, почерневше телеси, незнаемою странаю, языкомъ испаленым, нази ходяще и боси, ноги имуше сведены терньемъ. Со следами отвъщеваху другъ къ другу, глаголюще: «яз бехе сего города», и другія: «азъ сея вси» (села)»¹.

Вчені підраховали, що в літопису згадуються 46 великих нападів половців на Русь, не враховуючи дрібних набігів, про які літописець навіть не згадує. Тому руським князям доводилося вживати рішучих заходів для того, щоб забезпечити Русь від набігів кочівників. Ще Володимир Святославич заходився будувати фортеці на південній степовій околиці Русі по берегах Стугні, Сули та Десни. В цьому ж напрямі діяв і Ярослав Мудрий, який укріплював береги р. Росі і організував широке будівництво фортець. До оборонної сітки укріплень, збудованих Ярославом вздовж південних кордонів Русі, входили городища не тільки міського, але й більшість городищ сільського типу (рис. 18).

Більшість городищ Канівщини, що вивчалися досі, загинули в XIII ст. в результаті якогось стихійного лиха. Про раптове руйнування городищ і припинення життя на них свідчать шар згарища, що заповнює більшу частину будов, а також безліч речей, які залишились на місці. Виявлення численної зброї свідчить про битви, які велися на городищах. Про це ж говорить багато людських кістяків, знайдених на городищі.

Під час розкопок на Княжій горі і Дівич-горі було виявлено 15 скарбів, більша частина яких відноситься до першої половини XIII ст. В них були золоті й срібні жіночі прикраси, а також рештки згорілих дерев'яних міських стін і жител, кістяки загиблих людей, величезна кількість кинутого жителями в небезпечну хвилину побутового інвентаря із слідами вогню. Археологічні матеріали дають змогу докладно відтворити кар-

¹ Лавр. лет., стор. 92—96; Ипат. лет., стор. 206—212.

тину загибелі деяких городищ, які були зруйновані під час татарської навали. Шлях татар від Поросся до Києва можна чітко простежити по скарбах, розкинутих вздовж правого берега Дніпра. Так, між Россю і Росавою знайдено 7 скарбів.

Розкопки городищ показали, що життя на них після битви не поновлювалось. Тільки на деяких городищах вище культурного шару XIII ст. залягав шар XVI—XVII ст. Це свідчить про те, що життя на них поновилося не так швидко. Потрібно було



Рис. 18. Бій руського війська з половцями в 1185 р. Мініатюра з Кенігсбергського літопису.

кілька століть для того, щоб перетворені в руїни руські міста й села повернулись до нормального життя.

Численні матеріали, знайдені на городищах, дають змогу судити про заняття жителів Канівського Придніпров'я. Основою господарства було орне землеробство. Порівняно з попереднім часом техніка землеробства в цей час значно удосконалилась. Орали в основному ралом або плугом з парною упряжкою волів.

Про розвиток землеробства свідчать такі знахідки. На городищі Княжа гора виявлено 4 наральники і лемеші, 6 чересел (плужний ніж), коси (3 цілих і 3 фрагменти), серпи (6 цілих і 12 фрагментів), 39 сокир для вирубування лісових ділянок під посіви, 5 ножиць для стрижки овець, безліч уламків жорновів. На городищі було знайдено 5 зернових ям із значною кількістю зернин проса, а також зернини інших культурних рослин — жи-

та й гречки. На городищі Дівич-гора виявлено 7 наральників і лемешів, 8 кіс, 4 серпи, 8 ножиць для стрижки овець, а також великі зернові ями, що містили по кілька центнерів зерна. Слов'яни Канівського Придніпров'я мали диференційовані сільськогосподарські знаряддя: чересло для важкого плуга упряжного тягла, леміш для староорних земель, розчищених з-під лісу, і маленькі лемішки для передпосівного обробітку ґрунту. В цей час уже були відомі двопілля і трипілля з ярими й озимими посівами (рис. 19).

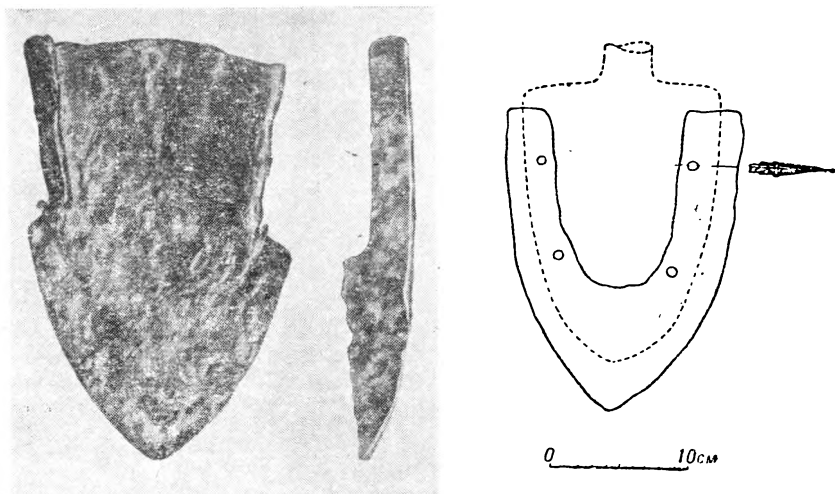


Рис. 19. Леміш і чересло з городища на Дівич-горі біля с. Сахнівки (розкопки В. Гезе).

Про розвиток скотарства яскраве уявлення дають знахідки залізних вудил, кінських залізних пут, а також досить багато кісток свійських тварин. У населення Канівщини із свійських тварин були: коні, корови, свині, дрібна рогата худоба і собаки.

Про наявність риболовства свідчать знахідки остенів, риболовних гачків, грузил і поплавків від мереж, а також кісток риб. На городищі Княжа гора знайдено 3 остроги, 2 мідних і понад 120 залізних риболовних гачків, понад 40 свинцевих грузил (рис. 20).

Про розвиток полювання дають уявлення знахідки кісток диких тварин, а також різні види мисливських знарядь.

На городищах виявлено значну кількість знарядь праці ремісників, їх виробу і заготовки, що вказують на високий розвиток матеріальної культури у слов'ян Канівського Придніпров'я. Ці вироби свідчать про те, що в епоху Київської Русі досягла високого рівня майстерність ковалів, ливарників, зброярів,

кільчужників, золотих і срібних діл майстрів, каменярів, кожевників, гончарів, теслярів, кісткорізів, ткачів і багатьох інших спеціалістів. На Русі було відомо близько 60 ремісничих спеціальностей.

Помітний крок вперед порівняно з попереднім часом зробило металообробне ремесло. За підрахунком Б. О. Колчина, в Київській Русі було понад 150 окремих видів виробів із заліза і сталі, що їх виготовляли люди 16 різних спеціальностей. Слов'яни

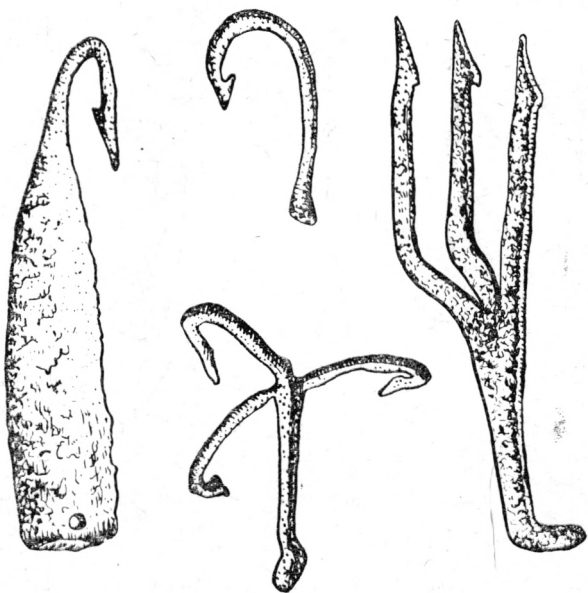


Рис. 20. Залізна ость, гачки і блешня для ловлі риби з городища на Княжій горі (розкопки М. Ф. Біляшівського).

освоїли всі основні технологічні прийоми кування, зварювання, паяння і термічної обробки металів (рис. 21).

На Княжій горі знайдено повний асортимент ковальських і слюсарних інструментів: велике ковадло і чотири маленьких ковадла, один великий і чотири малих молоти, двоє кліщів, одне зубило, п'ять напильників. Такі ж інструменти виявлено і на Дівич-горі: два молоти, два ковальських молотки і чотири менших молотки, двоє кліщів (рис. 22).

Ковалі виготовляли різноманітні знаряддя для сільського господарства і ремесла, а також предмети побуту. На Княжій горі, крім описаних вище знарядь праці сільського господарства і промислів, а також зброї, знайдено: 80 залізних ножів, 8 цілих і 10 уламків сокир, 3 долоти, стамески, 3 свердла, 2 струги, 100 замків, ключі, цвяхи, пробой, завіси, різноманітні скоби, засув-

ки, ручки і вушка відер, різноманітні гачки, понад 40 залізних кілець та інші предмети.

Обробка кольорових і благородних металів була важливою галуззю ремісничого виробництва слов'ян Канівщини. Слов'янам були доступні всі технічні прийоми, відомі в передових країнах тодішнього світу. Руські майстри освоїли складну техніку зерні, скані, фігурного литва і техніку перегородчастої емалі. Скар-



Рис. 21. Зображення кузні на деревноруській мініатюрі.

би, виявлені на Канівщині, складаються з тонких і елегантних виробів здебільшого місцевої роботи, які свідчать про високу майстерність руських майстрів. На Канівщині, наприклад, було знайдено 24 скарби¹. Всі вони в основному складаються з жіночих прикрас: срібних шийних гривен, браслетів, золотих і срібних вискових колець, каблучок, золотих і срібних колтів,

¹ 12 з них знайдені на Княжій горі, 3 — на Дівич-горі і по одному — біля сіл Миронівка, Пилява, Черниші, Мартинівка, Піївці, Ключники, Пішки, Вільховець, а також на горі Ісковщина біля Канева.

золотих лунниць та інших ювелірних дорогоцінних виробів (рис. 23).

Із сказаного ясно, що ювелірна справа була поширеною і високорозвиненою галуззю ремісничого виробництва.

Дуже цікаві майстерні по виробництву різних прикрас, а також знаряддя ювелірного виробництва — ливарні форми, тиглі та ін. Залишки ювелірних майстерень відкрито на Княжій горі. Там було знайдено форми для литва виробів з виімчастою емаллю, матриці для тиснення срібла. На цьому ж городищі виявлено залишки ливарної майстерні по виготовленню бронзових дзеркал. Було знайдено велику кількість кусків листової міді і

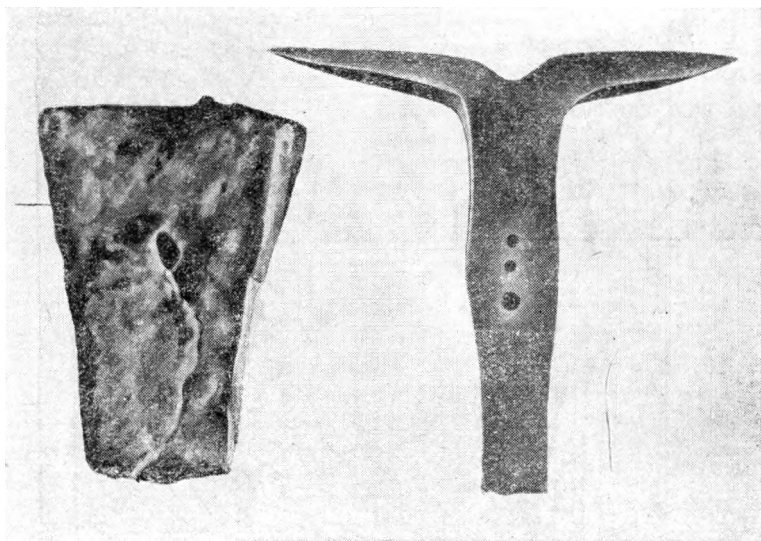


Рис. 22. Наковальні з городища на Княжій горі (розкопки М. Ф. Біляшівського).

ливарного браку, а також безліч готових доброякісних дзеркал. Про велике поширення ювелірної справи дають уявлення знахідки понад 150 різних високохудожніх прикрас, виявлених М. Ф. Біляшівським в 1891 р. під час розкопок городища на Княжій горі.

Древні російські ювеліри були вправними майстрами і у виготовленні скляних прикрас — браслетів, каблучок, бус. Так, в 1891 р. на Княжій горі знайдено сотні скляних браслетів.

Вироби керамічного виробництва представлені численними посудинами: від маленьких горщечків до великих горщиків — корчаг для збереження припасів; мисками, блюдами, черпаками, світильниками, амфорами. Характерною особливістю слов'янської кераміки є наявність на зовнішній поверхні посудин

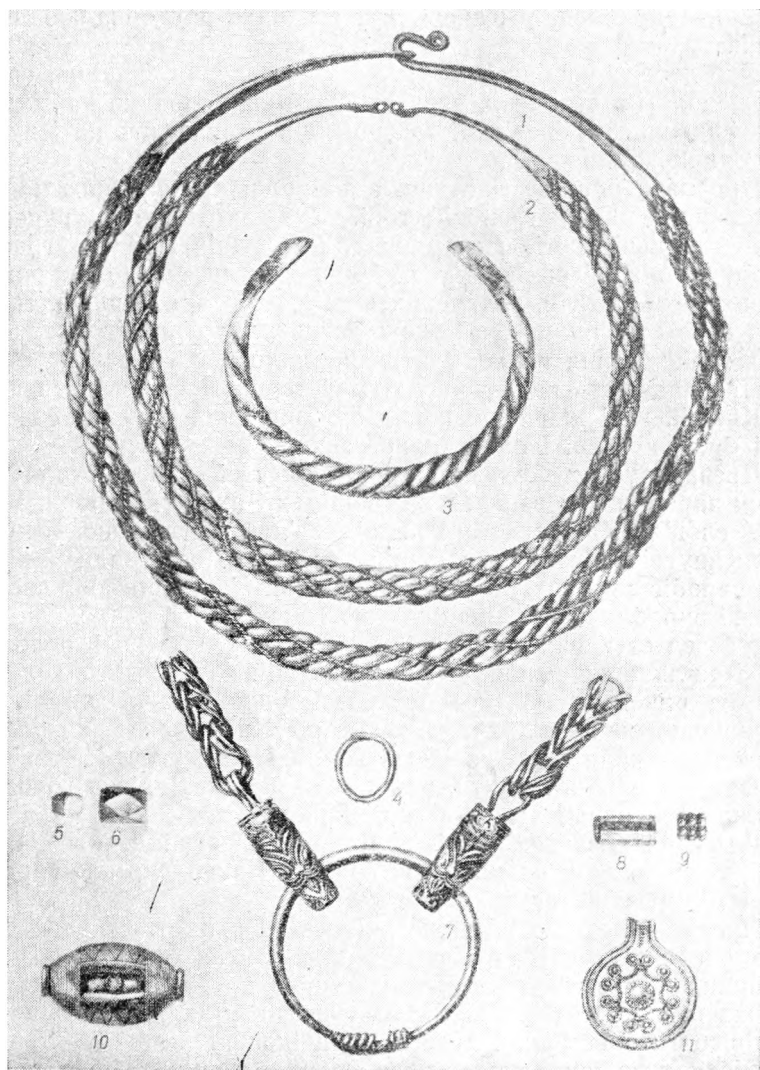


Рис. 23. Речі із скарбу, знайденого в с. Миронівка в 1883 р.:
 1—2— гривни; 3— браслет; 4— вискове кільце; 5—6, 8—10— бусинки;
 7— ланцюг; 11— підвіска.

лінійного або хвилястого орнаменту. З глини робили також голосники для храмів, цеглини, поливні плитки, які покривались блискучою жовтою, зеленою і коричневою глазуррю, дитячі іграшки, прясла для веретен і т. д. Виробництво цегли існувало, наприклад, у Каневі. Тут відкрито ряд обпалювальних печей.

Про деревообробне ремесло дають уявлення знахідки сокир, тесел, долотів, стамесок, стругів, рубанка. Знахідки на Княжій горі фрагментів дерев'яної точеної чашки вказують на існування токарного верстата.

Про обробіток кісті свідчать залишки кісткорізних майстерень, знайдених на Княжій горі. Тут виготовляли рукоятки ножів, гральні кісті, пластинки для колчанів і сідел, гребені, гудзики, голки, іграшки і т. п. Найявність диференційованих кістяних інструментів, знайдених на Княжій горі, — різця, токарного верстата, пили, — а також досконалих виробів вказує на те, що різьблення по кісті вже виділилось у ремесло.

Про наявність кам'янорізної майстерності свідчать знайдені на Княжій горі жорнови, понад 50 точильних брусків, сердоликіві буси, кам'яні іконки та хрестики.

Древньоруське ремесло в ряді областей випереджало розвиток виробництва в передових країнах Західної Європи.

У слов'ян Канівського Придніпров'я була широко розвинута як внутрішня, так і зовнішня торгівля. Деякі види ремісничих виробів вивозились у сусідні землі. Так, бронзові дзеркала, які вироблялись, наприклад, на Княжій горі, знаходили собі збут серед степових кочівників — берендеїв, торків і половців. Майстри-ливарники, які жили на Княжій горі, виготовляли також на ринок вироби з виїмчастої одноколірної емалі, що поширювались не тільки на території Київського князівства, але й проникали в усі російські землі. Про торговельні зв'язки з Візантією можна судити, наприклад, по знахідці на городищі Княжа гора однієї візантійської монети.

Дальший розвиток торгівлі вимагав удосконалення знарядь вимірювання. Так, на цьому ж городищі знайдено набір рівноваг і мідну чашечку від вагів.

Про поширення християнської релігії з X ст. яскраво свідчать численні знахідки різних іконок, литих хрестів, розп'ять та інших атрибутів християнської церкви. Лише на городищі Княжа гора було виявлено кілька сотень мідних хрестів-енколпіїнів, багато кам'яних хрестиків та іконок.

Після того, як християнство стало панівною релігією, на Канівщині почали виникати монастирі. Руїни одного такого монастиря були виявлені біля с. Зарубинці, в урочищі Церковщина. Тут були розкопані рештки двох кам'яних храмів XI—XII ст., що належали Зарубському монастиреві. Вони були прикрашені фресками і поливними керамічними плитками (рис. 24).

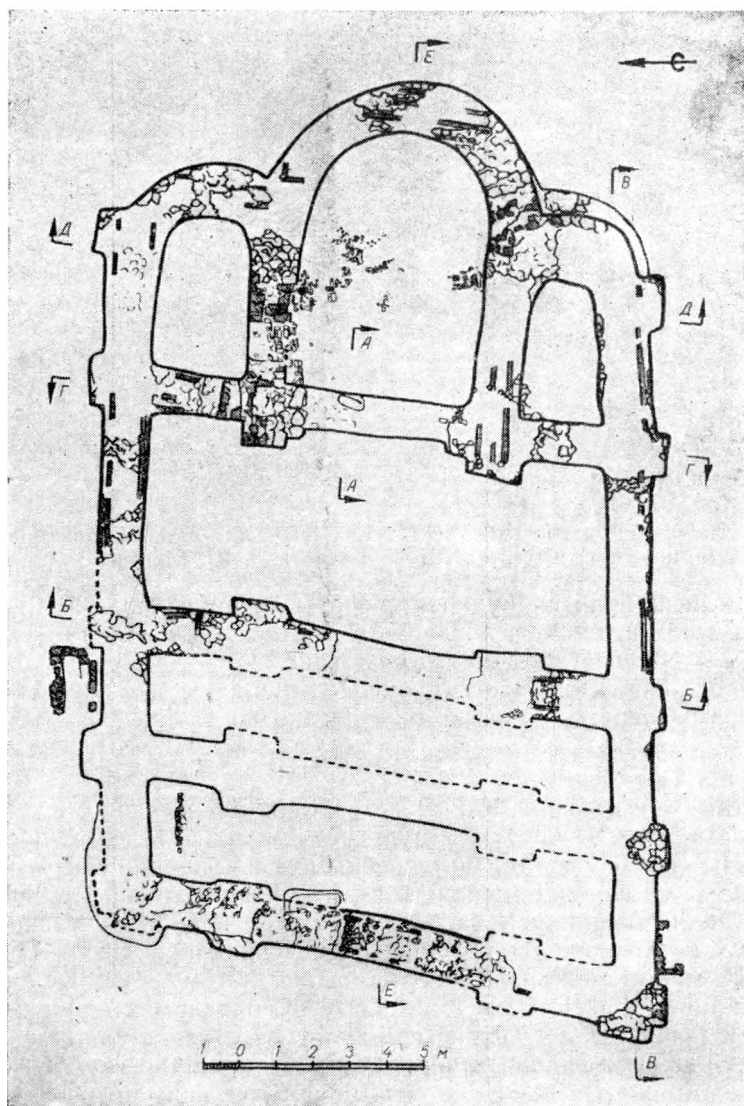


Рис. 24. План великого храму Зарубського монастиря
(за М. К. Каргером).

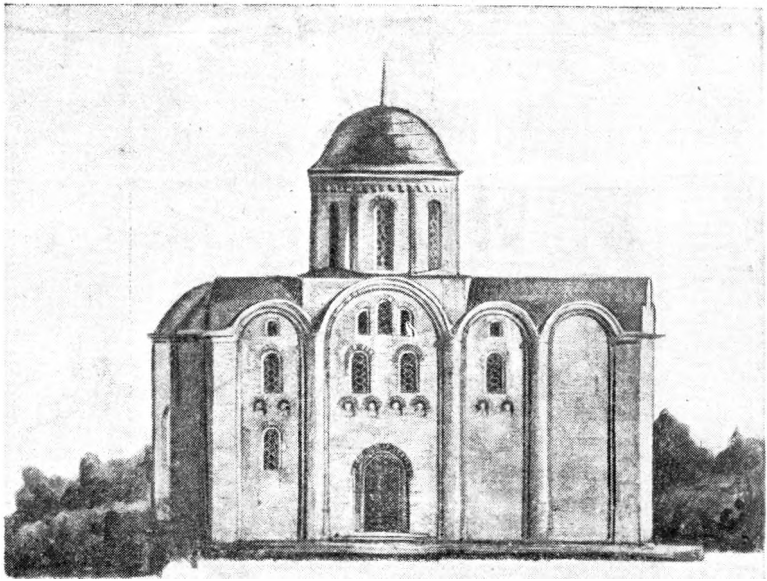


Рис. 25. Канівський собор (XII ст.). Північний фасад (реконструкція П. Г. Юрченка, Ю. С. Асеева і М. Ю. Оніщенка).

В Каневі було споруджено Георгієвський собор. За літописними даними, він був збудований в 1144 р. Всеволодом Ольговичем¹. Це шестистовпний храм (рис. 25), який має багато спільних рис з київською церквою Кирилівського монастиря, з собором Єлецького монастиря в Чернігові та ін.

ЗАКЛЮЧЕННЯ

Пам'ятки давнини Канівського Придніпров'я допомогли нам ознайомитися з життям і культурою наших далеких предків. Ці пам'ятки показали, що древньоруська народність і культура мають глибокі місцеві корені, які йдуть в глиб віків; що і в глибоку давнину її населення анітрохи не відставало у своєму розвитку від предків європейських народів.

Ми маємо можливість переконатися в тому, що Канівське Придніпров'я в далекому минулому було одним з найважливіших центрів східнослов'янської культури, яка увібрала в себе все найкраще з культури попередників; що східні слов'яни були спадкоємцями тисячолітніх культурних традицій місцевого, землеробського в своїй основі населення. На цій території слов'яни дуже рано розпрощались з родовим ладом і створили класову ранньофеодальну державу.

В результаті досліджень радянських археологів вдалося встановити, що в Канівському Придніпров'ї з глибокої давнини іс-

¹ Ипат. лет., стор. 317.

нувала своєрідна і високорозвинена культура, створена далекими предками сучасних народів нашої Батьківщини, які пройшли тривалий і складний шлях історичного розвитку, зберігши кращі традиції далекого минулого в ряді елементів національної культури (рис. 26).

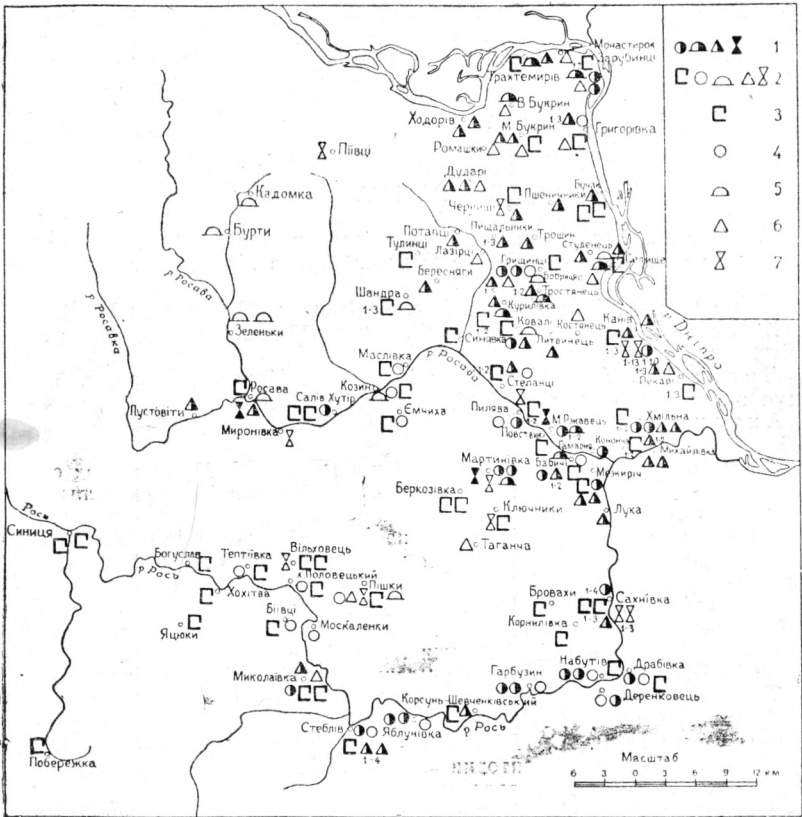


Рис. 26 Археологічні пам'ятки Канівщини (від ранньослов'янського періоду до епохи Київської Русі включно):
 1 — пам'ятки ранньослов'янського періоду; 2 — пам'ятки епохи Київської Русі; 3 — городище; 4 — поселення; 5 — курган або могильник; 6 — окрема знахідка; 7 — сабля.

На прикладі найбільш цікавих і типових археологічних пам'яток ми розглянули окремі етапи багатомісячного процесу розвитку життя древнього населення Канівського Придніпров'я лише в загальних рисах.

Дальше вивчення речових історичних джерел Канівщини допоможе докладніше з'ясувати картину життя наших далеких предків і написати капітальні праці із стародавньої історії Канівського Придніпров'я.

ЛІТЕРАТУРА

- Маркс К., Капітал, т. I, Держполітвидав, 1954, стор. 181—182.
- Маркс К., Хронологические выписки. Архив Маркса и Энгельса, т. V, М., 1938, стор. 42.
- Энгельс Ф., Анти-Дюринг, Держполітвидав, 1953, стор. 99, 151.
- Энгельс Ф., Походження сім'ї, приватної власності і держави, Держполітвидав, К., 1955, стор. 146—149.
- Ленін В. І., Аграрне питання і «критика Маркса», Твори, т. 5, Українське видавництво політичної літератури, К., 1948, стор. 91.
- Антонович В. Б., Археологическая карта Киевской губернии, М., 1895.
- Армашевский П. Я. и Феофилактов К. М., О следах свайных построек на Днепре, Записки Киевского общества естествоиспытателей, т. V(1), вып. I, 1877.
- Беляшевский Н., Раскопки на Княжей Горе в 1891 г., К., 1892.
- Беляшевский Н., Раскопки на Княжей Горе в 1892 г., «Киевская Старина», т. 41, апрель, 1893.
- Беляшевский Н. Ф., Раскопки на городище «Княжая Гора», Археологическая летопись Южной России, т. I, К., 1899.
- Біляшівський М., Розшуки на місці стоянки неолітичної доби біля могили Т. Шевченка, Коротке звідомлення ВУАК за 1925 р., К., 1926.
- Бобринский А. А., Курганы и случайные археологические находки близ местечка Смелы, т. III, СПб., 1901.
- Богусевич В. А., Итоги и задачи археологического изучения древнерусских городов на территории Украинской ССР, Доклады VI научной конференции Института археологии, К., 1953.
- Богусевич В. А., Древнейшее славянское поселение на Пилипенковой горе, Труды Канівського біогеографічного заповідника, № 8, 1950.
- Богусевич В. А., Раскопки скифского и древнеславянского поселений на территории Каневского биogeографического заповедника Киевского государственного университета им. Т. Г. Шевченко, Труды Канівського біогеографічного заповідника Київського державного університету ім. Т. Г. Шевченка, № 9, 1952.
- Богусевич В. А., Канівська археологічна експедиція, Археологічні пам'ятки УРСР, т. III, 1952.
- Богусевич В. А., Походження і характер древньоруських міст Наддніпрянщини, Археологія, т. V, 1951.
- Бондарь Н. Н., Торговые сношения Ольвии со Скифией в IV—I вв. до нашей эры, Советская археология, т. 25, 1956.

¹ В списку наведені лише роботи, які мають безпосереднє відношення до археологічних пам'яток Канівщини. Не згадані звіти про археологічні розкопки, які зберігаються в архівах ІМК АН СРСР та інституту археології АН УРСР.

Бондарь Н. Н., Торговые сношения Ольвии со Скифией в VI—V веках до н. э., Советская археология, т. 23, 1955.

Борисковский П. И., Палеолит Украины, Материалы и исследования по археологии СССР, № 40, 1953.

Брайчевская А. Т., К вопросу о ремесле культуры полей погребений, Краткие сообщения Института археологии, вып. 2, 1953.

Брайчевский М., Древнеславянские памятники Каневщины, Труды Каневского биогеографического запозідника, № 8, 1950.

Брайчевский М. Ю., К происхождению древнерусских городов, Краткие сообщения ИИМК, вып. 41, 1951.

Брайчевский М. Ю., Основные вопросы археологического изучения антов (культура полей погребений), Доклады VI научной конференции Института археологии, К., 1953.

Брайчевский М. Ю., Антський період в історії східних слов'ян, Археологія, т. VII, 1952.

Брайчевський М. Ю., Археологічні матеріали до вивчення культури східнослов'янських племен VI—VII ст., Археологія, т. IV, 1950.

Бранденбург Н. Е., Об аборигенах Киевского края, Труды XI археологического съезда в Киеве, М., 1901.

Виезжев Р. I., Розкопки в Каневі в 1949 р., Археологічні пам'ятки УРСР, т. V, 1955.

Гаркави А. Я., Сказания мусульманских писателей о славянах и русских, СПб., 1870.

Граков Б. Н. и Мелюкова А. И., Об этнических и культурных различиях в степных и лесостепных областях Европейской части СССР в скифское время, Вопросы скифо-сарматской археологии, М., 1952.

Данилевич В., Археологічна минувшина Київщини, К., 1925.

Даниленко В. Н., Памятники ранней поры железного века в южной части Полесья УССР, Доклады VI научной конференции Института археологии, К., 1953.

Довженок В. И., До питання про техніку орного землеробства на півдні древньої Русі, Археологія, т. IV, 1950.

Довженок В. И., Городища и селища на Руси и Росаве, Краткие сообщения Института археологии, вып. 5, 1955.

Довженок В. И., Феодальный маеток в эпоху Київської Русі в світлі археологічних даних, Археологія, т. VIII, 1953.

Довженок В. И. і Ліпка Н. В., Розвідки древньоруських городищ на Нижній Росі в 1948 р., Археологічні пам'ятки УРСР, т. V, 1955.

Дослідження руїн Зарубського монастиря біля с. Зарубинці, Археологічні пам'ятки УРСР, т. V, 1955.

Древности Приднепровья, вып. II, К., 1899; вып. IV, К., 1901; вып. V, К., 1902; вып. VI, К., 1907.

Ефименко П. П. и Береговая Н. А., Палеолитические местонахождения СССР, Материалы и исследования по археологии СССР, № 2, 1941.

Ильин А. А., Топография кладов древних русских монет X—XI вв. и монет удельного периода, Труды нумизматической комиссии, т. V, Л., 1924.

Ильин А. А., Топография кладов серебряных и золотых слитков, Труды нумизматической комиссии, т. I, Петроград, 1921.

Ипатьевская летопись, Полное собрание русских летописей, т. II, Изд. 2-е, СПб., 1908.

История культуры древней Руси, т. I, М.—Л., 1948; т. II, М.—Л., 1951.

Каргер М. К., Развалины Зарубского монастыря, Советская археология, т. 13., 1950.

Киевская Старина, т. 31, 1890; т. 77, 1902.

Колчин Б. А., Металлообрабатывающее ремесло древней Руси, Краткие сообщения ИИМК, вып. 41, 1951.

- Колчин Б. А., Черная металлургия и металлообработка в древней Руси, Материалы и исследования по археологии СССР, № 32, 1953.
- Корзухина Г. Ф., К истории Среднего Поднепровья в середине I тысячелетия н. э., Советская археология, т. 22, 1955.
- Корзухина Г. Ф., Русские клады IX—XIII веков, М.—Л., 1954.
- Корзухина Г. Ф., Из истории древнерусского оружия XI в., Советская археология, т. 13, 1950.
- Криштафович Н. И., Станция древнейшего палеолитического человека на территории Европейской России и их геологический возраст, «Дневник XI съезда русских естествоиспытателей и врачей, СПб., 1901.
- Криштафович Н. И., О геологическом исследовании палеолитических стоянок в Европейской части России летом 1904 г., Древности. Труды Московского археологического общества, т. 21, вып. 2, 1907.
- Кропоткин В. В., Клады римских монет в Восточной Европе, «Вестник древней истории», 1951, № 4.
- Кропоткин В. В., Топография римских и ранневизантийских монет на территории СССР, «Вестник древней истории», 1954, № 3.
- Лаврентьевская летопись, Полное собрание русских летописей, т. I, вып. 1, СПб., 1846.
- Латышев В. В., Известия древних писателей, греческих и латинских, о Скифии и Кавказе, т. I, II, СПб., 1893—1906, см. также «Вестник древней истории», 1947, № 1—4; 1948, № 1—4; 1949, № 1—4.
- Либеров П. Д., К вопросу о связи культуры полей погребений с культурой скифского времени на Киевщине, Краткие сообщения ИИМК, вып. 34, 1950.
- Либеров П. Д., Хронология памятников Поднепровья скифского времени, Вопросы скифо-сарматской археологии, М., 1952.
- Лінка Н. В., Розвідка в Канівському районі, Археологічні пам'ятки УРСР, т. III, 1952.
- Лисицына Н. К., Полевые археологические исследования ИИМК АН СССР в 1956 г., Советская археология, № 2, 1957.
- Ляскоронский В. Г., Находки римских монет в области Среднего Приднепровья, Труды XI археологического съезда в Киеве, М., 1901.
- Махно Е. В., Пам'ятки культури полів поховань черняхівського типу, Археологія, т. IV, 1950.
- Махно Е. В., Раннеславянские (зарубинецко-корчеватовские) памятники в Среднем Поднепрровье, Советская археология, т. 23, 1955.
- Мишулин А. В., Древние славяне в отрывках греко-римских и византийских писателей по VII век нашей эры, «Вестник древней истории», 1941, № 1.
- Монгайт А. Л., Археология в СССР, М., 1955.
- Нариси стародавньої історії Української РСР, К., 1957.
- Очерки истории СССР. Первобытнообщинный строй и древнейшие государства на территории СССР, М., 1956.
- Пассек Т. С., Периодизация трипольских поселений, Материалы и исследования по археологии СССР, № 10, 1949.
- Пассек Т. С., К вопросу о среднеднепровской культуре, Краткие сообщения ИИМК, вып. 16, 1947.
- Пассек Т. С., Селища эпохи бронзы в районе Канева, Краткие сообщения ИИМК, вып. 25, 1949.
- Пассек Т. С., Пороська археологічна експедиція 1945 р., Археологічні пам'ятки УРСР, т. I, 1949.
- Печенкин Н. Н., Журнал раскопок Н. Е. Бранденбурга 1888—1902, СПб., 1908.
- Підоплічко І. Г., Матеріали до вивчення минулих фаун УРСР, вип. I, К., 1938; вип. II, К., 1956.
- Покровська Е. Ф., Поселення VIII—VI ст. до н. е. на Тясміні, Археологія, т. VII, 1952.
- Покровська Е. Ф., Кургани передськіфського часу в басейні р. Тясмин, Археологія, т. VIII, К., 1953.

Попова Т. Б., Племена катакомбной культуры Северного Причерноморья во II тысячелетии до нашей эры, Труды ГИМ, вып. 24, 1955.

Попова Т. Б., Этапы развития и локальные варианты катакомбной культуры, Советская археология, т. 22, 1955.

Похилевич Л., Сказания о населенных местностях Киевской губернии или статистические и церковные заметки о всех деревнях, селах, местечках и городках, в пределах губернии находящихся, К., 1864.

Рогович А. С., Об экскурсии, проведенной в 1875 году по предложению Киевского общества естествоиспытателей, Записки Киевского общества естествоиспытателей, т. IV (1), вып. 3, К., 1876.

Ростовцев М. И., Скифия и Боспор, Л., 1925.

Рудинський М. Я., Знахідка в околицях Трахтемирова, Коротке звітання ВУАК за 1925 р., К., 1926.

Рыбаков Б. А., Древние русы, Советская археология, т. XVII, 1953.

Рыбаков Б. А., Ремесло древней Руси, М., 1948.

Рыбаков Б. А., Поляне и северяне, Советская этнография, т. VI—VII, 1947.

Самоковасов Д. Я., Могила Русской земли, М., 1908.

Славин Л. М., До вивчення Канівської Наддніпрянщини в археологічному відношенні, «Збірник праць Канівського біогеографічного заповідника», т. III, вип. I, 1947.

Спицын А. А., Древности антов, Сборник Отделения русского языка и словесности, т. 101, № 3, Л., 1928.

Спицын А. А., Поля погребальных урн, Советская археология, т. X, 1948.

Спицын А., Русский палеолит, Записки отделения русской и славянской археологии Русского археологического общества, т. XI, Петроград, 1915.

Спицын А., Курганы скифов-пахарей, Известия археологической комиссии, вып. 65, 1918.

Тереножкин А. И., Культура предскифского времени в Среднем Поднепровье, Вопросы скифо-сарматской археологии, М., 1952.

Тереножкин А. И., Среднее Поднепровье в начале железного века, Советская археология, № 2, 1957.

Тереножкин А. И., Поселения и городища в бассейне р. Тясмина, Краткие сообщения ИИМК, вып. 43, 1952.

Тереножкин А. И., Памятники предскифского периода на Украине, Краткие сообщения ИИМК, вып. 47, 1952.

Тереножкин А. И., К вопросу об этнической принадлежности лесостепных племен Северного Причерноморья в скифское время, «Советская археология», т. 24, 1955.

Тихомиров М. Н., Древнерусские города, изд. 2, М., 1956.

Третьяков П., Звіт про археологічні дослідження 1946 р. в басейні річок Росі і Тясмину, Археологічні пам'ятки УРСР, т. I, 1949.

Третьяков П. Н., Восточнославянские племена, изд. 2-е, М., 1953.

Фундуклей И., Обзорение могил, валов и городищ Киевской губернии, К., 1848.

Хвойко В. В., Поля погребений в Среднем Поднепровье, Записки Русского археологического общества, т. XII, в. I, СПб., 1901.

Хвойко В. В., Городища Среднего Приднепровья, их значение, древность и народность, Труды XII археологического съезда в Харькове, М., 1905.

Хвойко В. В., Древние обитатели Среднего Приднепровья и их культура в доисторические времена, К., 1913.

Шовкопляс Г. Г., Археологічні дослідження на Україні (1917—1957), К., 1957.

Шовкопляс Г. М., Словянські пам'ятки в районі Канева, Археологія, т. X, 1957.

Юрченко П. Г. і Асеев Ю. С., Канівський собор, Архітектурні пам'ятники, Вид-во Академії архітектури УРСР, К., 1950.

ЗМІСТ

<i>Передмова</i>	3
Вступ	4
Кам'яний вік на території Канівщини	8
Мідно-бронзовий вік на території Канівщини	16
Ранній залізний вік на території Канівщини	29
Ранньослов'янський період на території Канівщини	42
Епоха Київської Русі на території Канівщини	56
Заключення	73
Література	75

Николай Николаевич Бондарь
Памятники древнего прошлого Каневского Приднепровья
(на украинском языке)

Редактор *Сквирська М. П.*

Техредактор *Окопна О. Д.*

Художник *Шолохин М. І.*

Коректори *Марченко Л. А., Гонтарева М. В.*

БФ 22561. Зам. 534. Підписано до друку 16/X 1959 р. Друк арк. 5. Формат паперу: 60×92¹/₁₆. Папер. арк. 2,5. Обліково-видавн. арк. 5,23. Тираж 3000.
Ціна 1 крб. 50 коп.

Друкарня Видавництва КДУ, Київ, Б. Шевченка, 14.

Ціна 1 крб. 50 коп.