

ЛАПІДАРІЙ

Херсонського
краєзнавчого музею





ΕΛΛΗΝΙΚΗ ΔΗΜΟΚΡΑΤΙΑ
ΥΠΟΥΡΓΕΙΟ ΠΑΙΔΕΙΑΣ ΚΑΙ ΘΡΗΣΚΕΥΜΑΤΩΝ
ΙΝΣΤΙΤΟΥΤΟ ΤΕΧΝΟΛΟΓΙΑΣ ΥΠΟΛΟΓΙΣΤΩΝ ΚΑΙ ΕΚΔΟΣΕΩΝ ΔΙΔΑΚΤΙΚΩΝ ΒΙΒΛΙΩΝ

ЛАПІДАРІЙ

Херсонського краєзнавчого музею

Херсонський обласний краєзнавчий музей – одна з найстаріших науково-просвітницьких установ півдня України – славиться своїми унікальними колекціями. Одна з них – lapidarne зібрання, яке формується з перших етапів існування музею.

Lapidарні пам'ятки надходили до музею двома шляхами: від археологів, які проводили стаціонарні дослідження і від наукових установ, а також як дари від населення. Серед перших – стели, знайдені під час розкопок В.І. Гошкевича в 1907 р., матеріали розкопок Ольвії Б.В. Фармаковським у 1904-1908 рр. У другій половині ХХ століття – стели, знайдені під час розкопок І.Д. Ратнера, А.В. Гаврилова, Г.Л. Євдокимова та ін.. Особлива роль у формуванні lapidarію Херсонського музею належала Імператорській археологічній комісії, яка, крім значної кількості археологічних колекцій, переправила до Херсона у 1910 і 1913 рр. половецькі кам'яні статуї.

Надходження від приватних осіб свідчать про велику увагу, яку приділяло місцеве населення створенню і формуванню музею. Так, в довоєнний період надходили різні кам'яні статуї від архітектора К.Г.Ліоте, поміщика Г.Л.Овсянико-Куликовського, мешканки м. Миколаїв Е.Я. Менкіні. У 1980 р. музей збагатився унікальною

пам'яткою – стелою з присвятним написом Аполлону Простату, який передала мешканка с.Бехтери Голопристанського р-ну В.І. Притула.

З цих та багатьох інших надходжень склався сучасний лапідарій. У його трьох залах, крім кам'яних статуй, зберігаються амфори, кам'яні блюда, кам'яні знаряддя праці різних епох та ін. Основні експонати лапідарію – кам'яні статуї від періоду енеоліту – ранньої бронзи (IV-III тис. до н.е.) до середньовіччя. Їх зібрання – своєрідний кам'яний літопис стародавньої історії краю, віддзеркалення суспільного розвитку і релігійних уявлень племен і народів, що мешкали у давнину.

Зараз у лапідарії Херсонського музею знаходиться понад 120 кам'яних статуй. У збірнику розповідається про 22 з них. За хронологією вони поділяються на кілька груп. До першої належать антропоморфні (тобто людиноподібні) стели IV-III тис. до н.е. Вони встановлювалися в стародавніх святилищах, або ж були частиною кам'яних перекриттів перших поховань під курганними насипами. Своєю унікальністю виділяється стела з с.Красногорка; привертають увагу стели, знайдені у смт Каланчак, с.Чорнобаївка Білозерського р-ну та в інших місцях сучасної Херсонської області. Як перші монументи, антропоморфні стели знаменують панування людини над природою, а також панування її образу в стародавньому мистецтві.

Наступна хронологічна група лапідарію – скіфські кам'яні статуї. Вони знайдені у с.Братолобівка Горностаївського р-ну, на території сучасної Дніпропетровської області та в інших місцях і представляють величезну художньо-культурну цінність.

Скіфська монументальна скульптура втілює, перш за все, образ воїна-вождя. Вона відображає також релігійні уявлення скіфів про стовбоподібну фігуру як центр Всесвіту. Скіфські скульптори, як і майстри попереднього періоду, відображали в своїх творах портретні риси людей, які дійсно жили.

«Перлиною» лапідарію Херсонського музею є його антична колекція. В ній представлені архітектурні деталі, вівтарі, скульптура, написи, надгробні стели. Серед унікальних пам'яток – стела Леокса, скульптура лева, жертovníк Ахілла, присвята Аполлону Простату і багато чого іншого. Пам'ятки, які складають цю колекцію, походять, головним чином, з античних міст Північного Причорномор'я і є безцінними свідченнями високої культури античного світу.

Завершує хронологічний ряд лапідарію невелика група кам'яної скульптури епохи середньовіччя. Це зображення коней і вершників, а також стилізовані зображення левів VIII-IX ст., виготовлені, найімовірніше, протоболгарськими майстрами. Унікальними є половецькі чоловічі та жіночі скульптури XII-XIII ст. (предкиродоначальники) із зображенням на них побутових предметів і зброї, прикрас, орнаментів одягу.

Кам'яні статуї, зібрані в лапідарії Херсонського музею, дозволяють нам поринути в прекрасний світ стародавнього монументального мистецтва, ще раз побачити життя минулих часів.

*Марина Абікулова,
старший нуковий співробітник ХОКМ*

The background of the page is a faded, sepia-toned image of a stone relief. It depicts a figure, possibly a deity or a person of importance, seated on a throne or a similar structure. The figure is wearing a long, flowing robe. To the left of the figure, there is a depiction of a river or a stream, with water flowing downwards. The overall style is reminiscent of ancient or classical art.

ЛАПІДАРНІ ПАМ'ЯТКИ

1. СТЕЛА КАМ'ЯНА

IV - поч. III тис. до н.е.
с.Красногорка, Подністров'є.
Знайдена в селі наприкінці XIX ст.
Передана в Херсонський музей у
1914 р.
Вапняк. Різьба. Висікання.
Вис. - 1 м 47 см; шир. – 36 см,
товщ. – 20 см.
ХКМ-а-8873

Виготовлена з прямокутної
плити. Контуром виділені:
велика округла голова, корот-
ка шия, вузькі плечі; звужена
загострена основа. Риси об-
личчя прокреслені заглиблени-
ми лініями; на тулубі низьким
рельєфом позначені руки та
фігурка людини. Такі стели явля-
ють собою символ вшановуван-
ня предків.

Публікація: Фабрициус И.В. Археологическая карта Причерноморья Украинской ССР. – Киев, 1951 – с.31;
Яровой Е.В. Раскрывая тайны курганов. – Кишинев, 1992 – с.55.



2. СТЕЛА АНТРОПОМОРФНА

Сер. - кін. III тис. до н.е.
Ямна культурно-історична область.
Знайдена у с. Чернобаївка
Білозерського р-ну; курган 1, по-
ховання 4. Розкопки О.В.Гаврилова
у 1989 р.
Вапняк. Підтесування. Шліфовка.
Вис. - 1 м 90 см, шир. - 90 см, товщ. -
14 см.
ХКМ-а-8930/7

Стела виготовлена із плити вап-
няка трапецієвидної форми. В
центрі верхнього торця знахо-
диться високий виступ – голівка,
що переходить у покаті плечич-
ки. Верхня частина ретельно
оброблена. Знайдена в закладі
поховального комплексу разом
з двома подібними стелами. Ле-
жала фронтальною поверхнею
вверх, перекриваючи части-
ну поховальної ями. Як і інші
антропоморфні стели, втілює
облік чоловіка-родоначальника.

Публікація: Каталог «Давня скульпту-
ра і пластика України. Доба бронзи»,
т. III –Київ, 2009 - 9.



3. ФАЛОЇДНИЙ КАМІНЬ

III тис. до н.е.

Знайдений на території Херсонської обл. (?) Був переданий до музею О.Г. Шапошніковою (нач.Інгульської експедиції ІА АН УРСР) у 1970-х роках.

Камінь (черепашник). Висікання. Плита: довж. – 2 м 10 см, шир. – 1 м 10 см, товщ. – 16 см. Зображення: довж. – 1 м 78 см, шир. – 21 та 38 см, вис. – 14 та 20 см. ХКМ-а-9399

Являє собою пласку плиту неправильної прямокутної форми із закругленнями, на якій у високому рельєфі зображений фалос. Такі зображення знаходять над похованнями ямної культури. Вони мають, як вважають вчені, магичне значення, є втіленням індоіранського божества Пуруші. Фалоїдні камені є також одним з видів стародавньої монументальної скульптури.





4. СТАТУЯ КАМ'ЯНА

Пер. пол.VI в. до н.е.

Культура скіфів.

м.Кривий ріг Дніпропетровської обл.. Курган поблизу «Царевої могили». Розкопки В.І.Гошкевича у 1907 р.

Пісковик (?). Тесання. Шліфування.

Вис. – 2м 40 см, шир. – 55 см. Товщ. – 36 см.

ХКМ-а-7164

Статуя схематична, антропоморфного обліку, з виділеною округлою головою. Врізаними лініями показані риси обличчя, гривна (знак влади) та бойовий пояс. Нижня частина загострена.

Публікація: Летопись (Херсонского) музея, вып.2. – Херсон, 1912 –с.26-27, рис. 16;

Шульц П.Н. Скифские изваяния // Художественная культура и археология античного мира. – М., 1976 –с.224-225; Ольховский В.С. Монументальная скульптура эпохи раннего железа. –М., 2004; Каталог «Давня скульптура і пластика України. Доба бронзи», т.III. –Київ, 2009 -57.

5. СТАТУЯ КАМ'ЯНА

Сер. - др. пол.VI в. до н.е.

Культура скіфів.

Знайдена в 1906 р. в степу, в околицях с.Грушівка (кол. Александрівського повіту Катеринославської губернії). Передана в дар Херсонському музею Поляковим В.С., скарбником Грушівської економії.

Граніт. Різьба. Вис. – 1 м 60 см; шир. – 61 см, товщ. – 29 см.

ХКМ-а-6800

Статуя має форму стилізованої чоловічої фігури, із зігнутими руками, притиснутими до живота. Атрибутами є гладка гривна, широкий гладкий бойовий пояс, меч-акінак в ножнах. Подібні статуї зображають скіфа-воїна, предка-родоначальника.

Публікація: Ольховский В.С., Евдокимов Г.Л. Скифские изваяния VII-III вв. до н.э. –М., 1994 –с.24 –илл. 32.



6. СТАТУЯ КАМ'ЯНА

VI-V ст. до н.е.
Скіфська культура.
с. Братолюбівка Горностаївського р-ну Херсонської обл. Випадкова знахідка. 1977 р.
Вапняк. Різьба. Плaskий рельєф.
Вис. – 1 м 40 см, шир. – 55 см, товщ. – 20 см.
ХКМ-а-7163

Стела є пам'яткою скіфського монументального мистецтва, являє собою схематичне зображення фігури воїна. Виділені голова, плечі, талія. В руках – ритон (ритуальна посудина). На шії показана гривна (знак влади). Зображені також меч-акінак та деталі захисного спорядження; на спині – коса. Статуя, як і інші скіфські монументальні скульптури, була пов'язана з загальним заупокійним культом.

Публікації: Ратнер І.Д. Довідник з археології України. Херсонська обл. –Київ, 1984 –с.48; Ольховский В.С., Евдокимов Г.Л. Скифские изваяния VII-III вв. До н.э. –М., 1994; Якубенко А.М. Зображення меча-акінака на скіфській стелі з с.Братолюбівка Горностаївського р-ну // Наукові записки Херсонського обласного краєзнавчого музею. – Херсон, 2004 –с.157.



7. СТЕЛА ЛЕОКСА

475-460 рр. до н.е.

Ольвія.

Передана в Херсонський музей у 1895 році за розпорядженням Імператорської археологічної комісії.

Мармур. Висікання. Шліфовка.

Вис. – 70 см; шир. – 35 см;

товщ. – 12 см.

ХКМ-а-9401

Стела виготовлена з прямокутної мармурової плити на двох сторонах якої – рельєфні зображення. На одній стороні зображений парубок-атлет, який спирається на спис. На другій – жінка-воїн (амазонка). На ребрах стели зберігся давньогрецький напис. Одна з його реконструкцій: «Я, Леокс Малпагоров, посвятив (тебе), Подательница добычи (Λειψοτό) эту стелу далеко от города (за пределами полиса), в Скифской земле». Як вважають дослідники, стела була присвячена Афіні або самому Леоксу, мешканцю Ольвії, який загинув в скіфській землі. Стела виготовлена, можливо, в майстернях Іонії (Мала Азія); по іншій версії – в самій Ольвії. В античні часи стела була розкрашена різними кольорами.

Публікації: Фармаковский Б.В. Мраморная стела Херсонского музея из Ольвии // Известия Императорской археологической комиссии. Вып.58. – Петроград, 1915, с.82 -127; Латышев В.В. IosPE-Vol.I –СПб, 1916 – с.225-226 -№ 270; Иванова А.П. Искусство античных городов Северного Причерноморья. – Л., 1953 –с.49 –рис.7-8; Кобылина М.М. Античная скульптура Северного Причерноморья. –М., 1972 –Табл. 11; Соколов Г. Античное Причерноморье. –Л., 1973 –с24-25; Штительман Ф.М. Античне мистецтво. –Київ, 1977 – мал. 24,25; Античные государства Северного Причерноморья. –М., 1984, с.212, 289, таблица ХСІХ; Соколов Г.И. Ольвия и Херсонес. Ионическое и дорическое искусство. – М., 1999 –с.97-98.





8. СКУЛЬПТУРА ЛЕВА

Середина V ст. до н.е.
(за А.І.Іванчиком) Ольвія.
Надійшла в Херсонський музей у 1917 р. у складі
колекції І. Суручана.
Мармур. Висікання. Шліфовка.
Довж. – 99 см; шир. – 29 см, вис. – 63 см.
ХКМ-а-9400

Скульптура лева, який присів на передні
лапи перед стрибком. Голова повернута на
три четверті вліво. Динамічно показана ана-
томічна будова тварини. На місці вух – плоскі
пази для вкладок; в стиснутому роті – округлі
пази для кільця. Скульптура, імовірно,
була надгробною пам'яткою.

Публікації: Нижний Днепр и Южный Буг
(справочник-путеводитель на 1924 год). – Херсон,
1924 – с.145-146; Літопис музею. Червоні роки
1917-1927. Випуск 5. –Херсон, 1927 –с.5-6, Штітель-
ман Ф.М. Античне мистецтво. – Київ, 1977 – мал.
31; Соколов Г.И. Ольвия и Херсонес. Ионическое и
дорическое искусство – М., 1999 –с. 89-91.



9. ЖЕРТОВНИК АХІЛЛА

IV-III ст. до н.е.

Знайдений у 1885 р. у Чорному морі рибалками біля Кінбурнської коси, в 20 км від західного берега. В 1889 р. його придбав І. Суручан і перевіз в Кишинів до свого музею. У 1917 р. у складі колекції Суручана надійшов у Херсонський музей.

Камінь (ракушняк). Витісування.

Висікання.

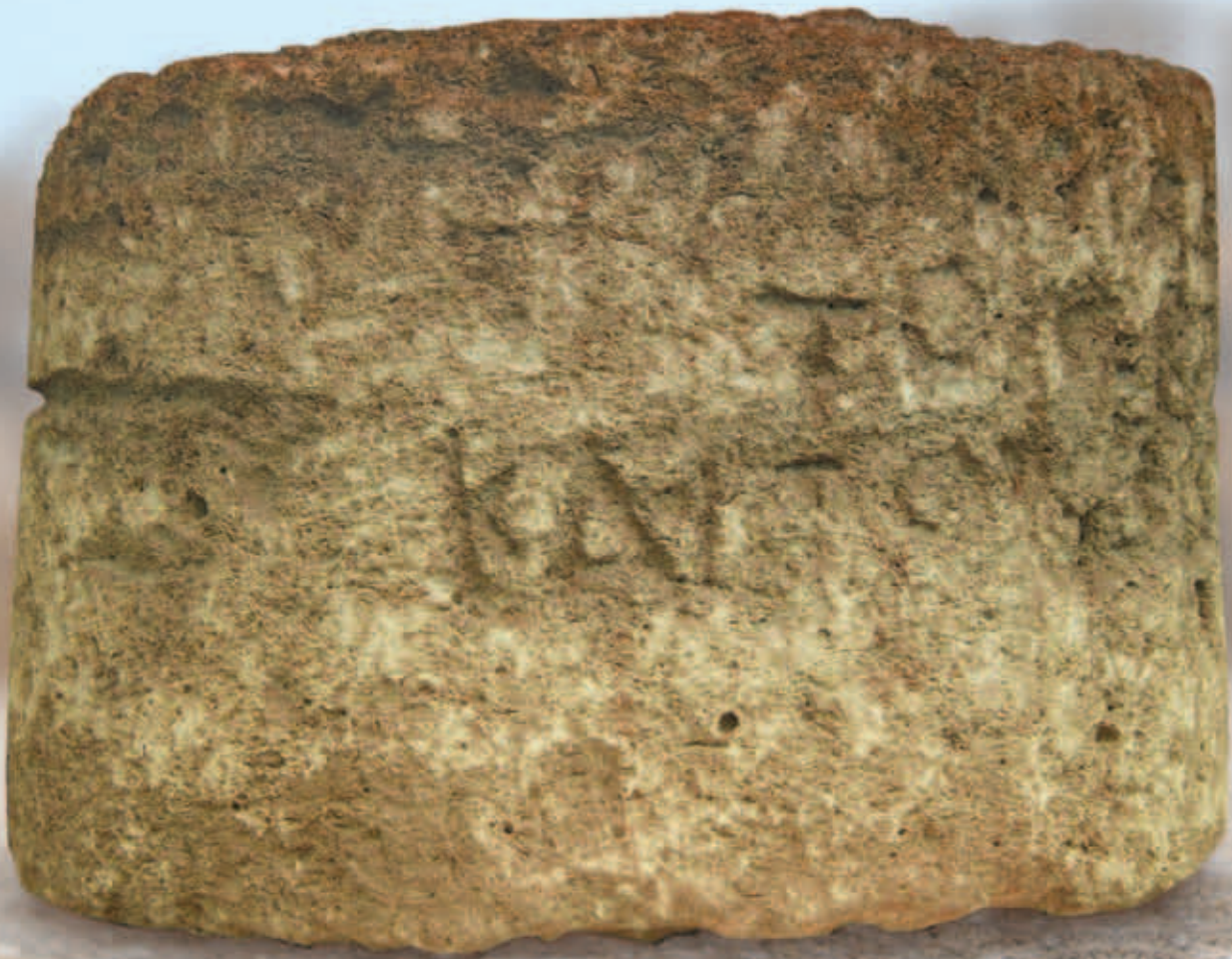
Вис. – 52 см, верхній діам. – 78-79 см, нижній – 81 см.

ХКМ-а-9193

Жертовник являє собою масивний камінь циліндричної форми, злег-

ка розширений донизу. Верхня площа наклонна. На боковій поверхні висічений напис: «Ахиллу жертовник и фимиам» (пер. з давньогрецької В.В.Латишева). Ахилл – герой Троянської війни, син богині Фетіди. Після загибелі став покровителем Понту Евксинського (Чорного моря). Йому вклонялися на різних місцях узбережжя. Одне з таких місць – святилище на Кінбурнській косі.

Публікації: ІmS.p.1.no1. СПб., 1894; ІosPE.v.1, no63. СПб., 1901; ІosPE.v.1, no327. Петроград, 1916 р.



10. ВІВТАР МАРМУРОВИЙ

IV-I ст. до н.е.

Антична культура.

Місце знахідки невідоме. У Херсонський музей надійшов в 1917 р. у складі колекції І. Суручана (?).

Мармур. Витісування. Поліровка.

Блок: довж. – 77 см; шир. – 65 см; вис. – 39 см. Круглі заглиблення – діам. – 9-13 см, глиб. – 2-63 см; прямокутні: 11x9x3 см, 9x7x3 см; 7x5,5x3 см.

ХКМ-а-9391

Вівтар виготовлений із блока білого мармуру. На верхній пласкій поверхні розташовані сім заглиблень: 4 – чашоподібні, 3 – прямокутні. Верх і чотири бокових грані блока відполіровані. На верхній площині – сліди рубки.



11. НАДГРОБНА СТАТУЯ – ПОЛУФІГУРА

IV-II ст. до н.е.

Антична культура.

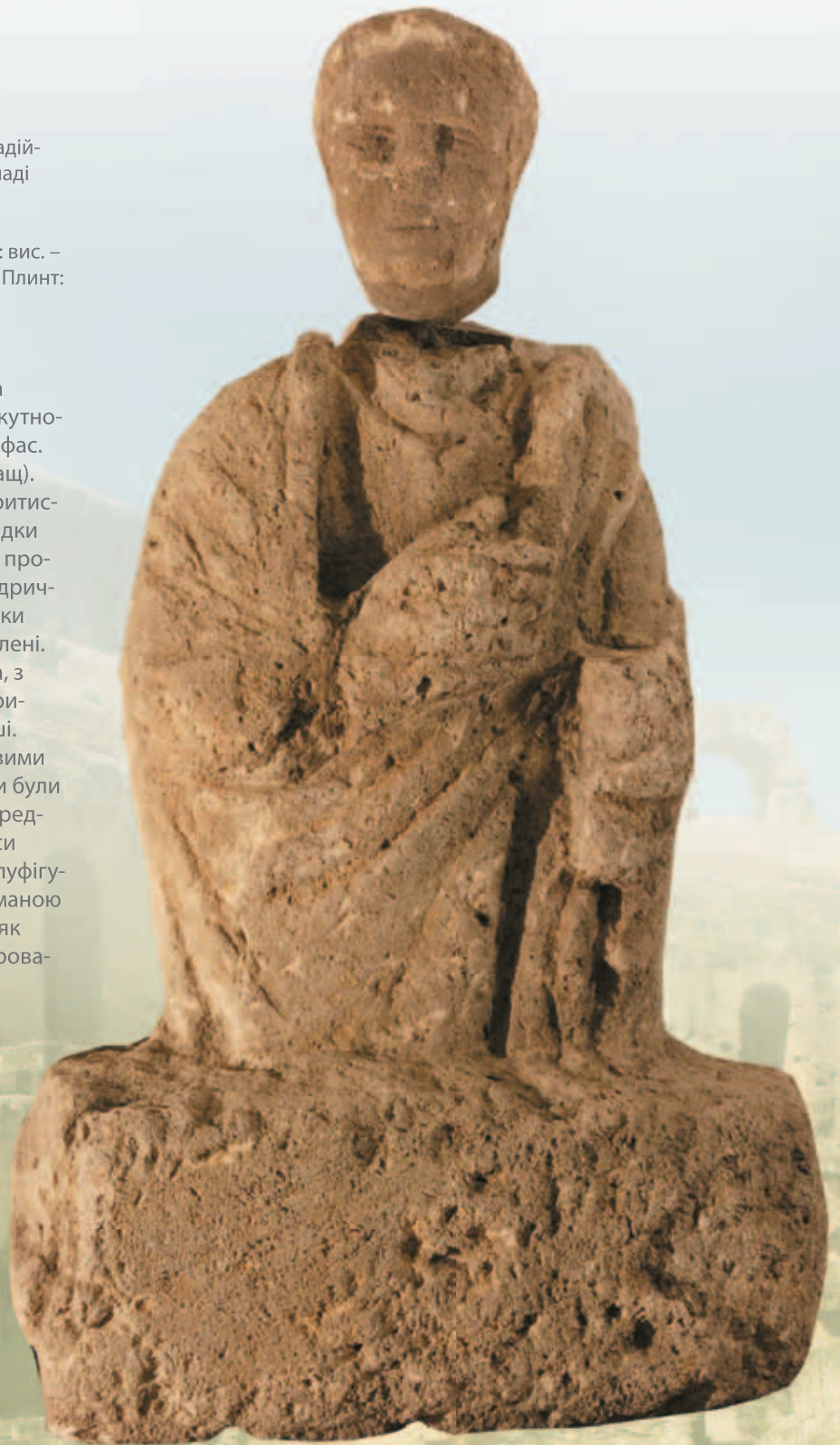
Місце та час знахідки невідомі. Надійшла до Херсонського музею у складі колекції І.Суручана.

Вапняк. Висікання. Різьба.

Загальна вис. – 94 см. Полуфігура: вис. – 70 см, шир. – 40 см, товщ. – 24 см. Плинт: довж. – 56-57 см, шир. – 29 см.

ХКМ-а-9402

Надгробна статуя – полуфігура чоловіка, покоління; на прямокутному плиті. Голова зображена у фас. Одягнений в хітон і гіматій (плащ). Права рука, зігнута в лікті та притиснута до грудей, підтримує складки гіматія. Зігнута в лікті ліва рука простягнута вперед, тримає циліндричну річ, можливо, свиток. Складки гіматію широкі, грубо прокреслені. В цілому, полуфігура статуарна, з грубою обробкою поверхні; призначалася для установки в ниші. Виготовлена на Боспорі місцевими майстрами. Подібні полуфігури були зображеннями героїзованих предків; в той же час вони мали риси людей, які дійсно існували. Полуфігури відзначалися строго витриманою фронтальністю. Зображалися, як правило, покоління, в задрapірованому одязі.



12. СТЕЛА МАРМУРОВА З ПРИСВЯТНИМ НАПИСОМ АПОЛЛОНУ ПРОСТАТУ

Сер. II ст. н.е.

Антична культура.

Знайдена у с.Бехтери Голопристанського р-ну Херсонської обл. Передана в дар музею мешканкою села В.І. Притулою у 1980 р.

Мармур. Висікання.

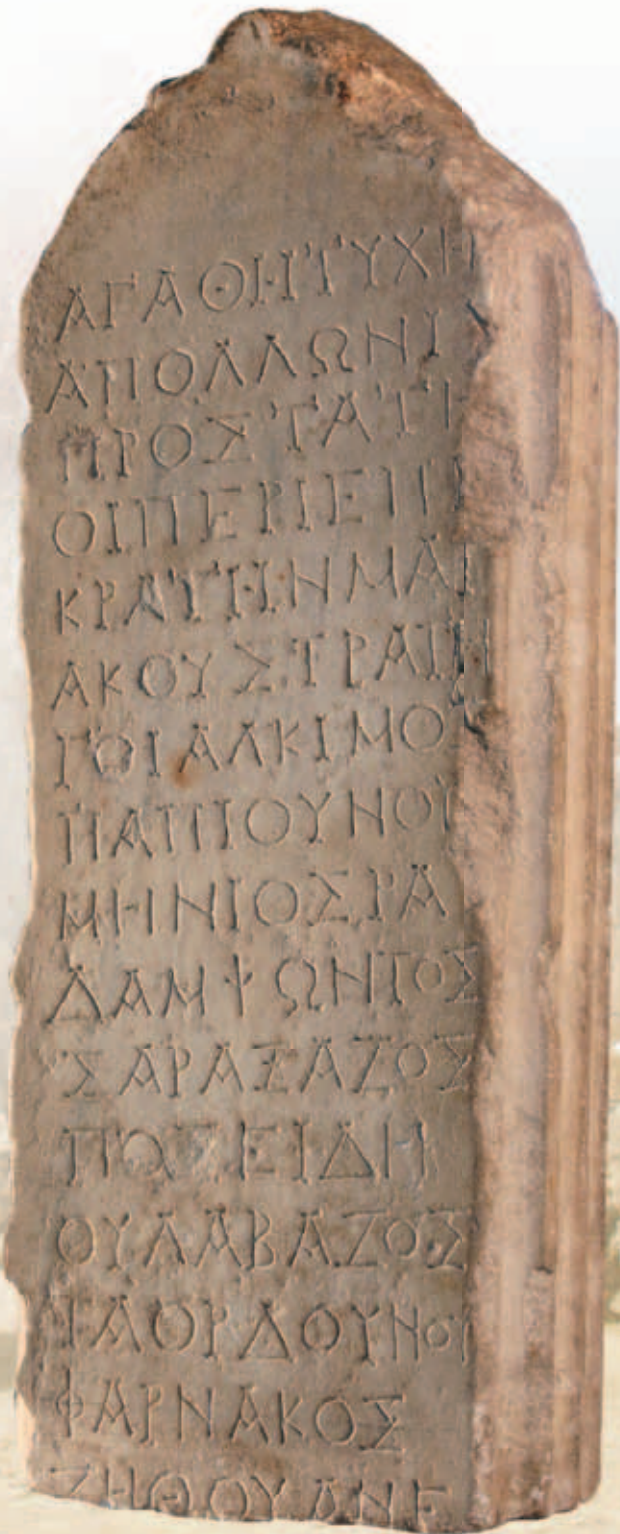
Вис. – 61 см, шир. – 22 см,

діам. колони – 25 см.

ХКМ-а-6802

Стела була виготовлена в майстернях античного міста Ольвії з мармурової канельованої колони. На стесаній відполірованій частині колони висічений напис на честь Аполлона Простата: «В добрый час. Аполлону Простату страгеги во главе с Эпикратом Маиаковым: Алким Папиев, Нумений Радомпсентов, Сараксаз Посидеев, Лабаз Таордунов, Фарнак Зетов посвя[тили и т.д.]» (переклад П.Й.Каришковського). Деякі перелічені на стелі імена зустрічаються у давньогрецькій епіграфіці вперше. Стела присвячена Аполлону Простату, який у римський період був одним з божеств-покровителів Ольвії.

Публікації: Херсонский краеведческий музей. Путеводитель. – Симферополь, 1987 – с.29-30; Ратнер И.Д., Костюк Л.И. Древности Херсонщины. – Симферополь, 1989; Карышковский П.О. Новые ольвийские посвящения первых веков нашей эры. – ВДИ, 1993, 1– с. 77

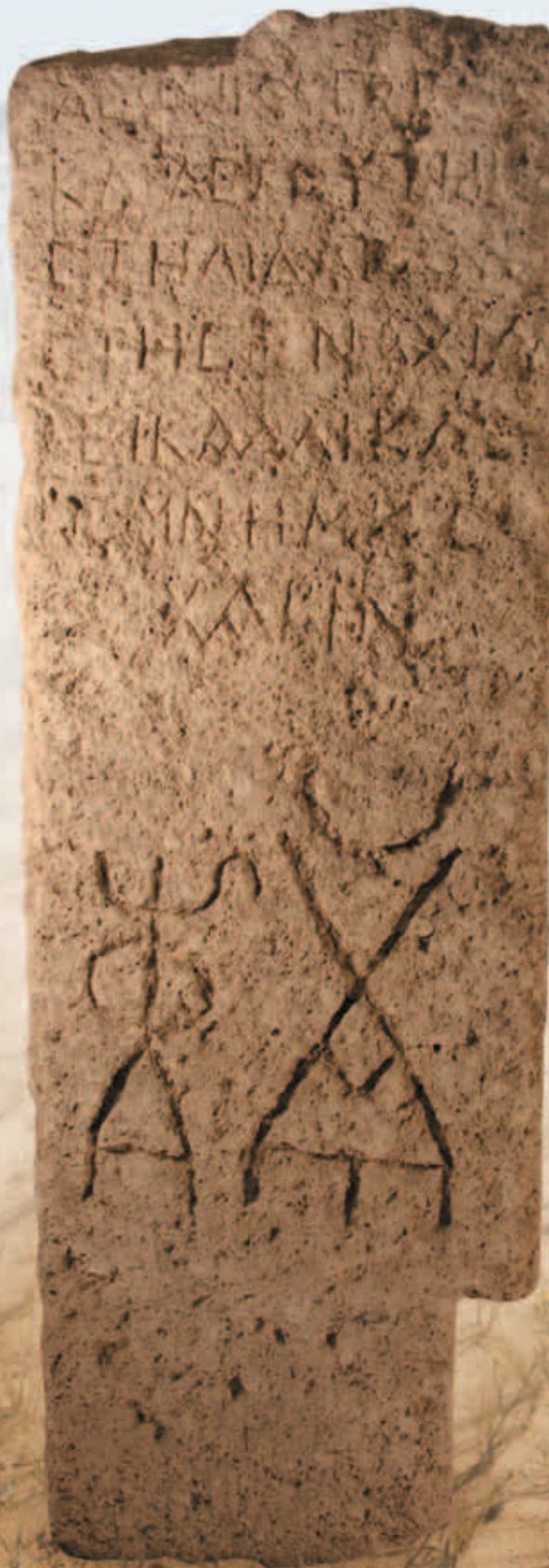


13. СТЕЛА ВАПНЯКОВА З НАПИСОМ

Кін. II – поч. III ст. н.е.
Антична культура.
Знайдена під час розкопок
Ольвії в 1870 р. Перевезена в
Херсонський музей з музею
І. Суручана в Кишиневі.
Вапняк. Висікання. Різьба.
Вис. – 1 м 61 см; шир. – 54 см;
товщ. – 16 см.
ХКМ-а-9403

Сте́ла являє собою кам'яний блок з виділеною основою. На лицевій стороні вирізаний семистроковий напис, під ним – два знаки. Напис надгробний. Переклад: «Асфоруг, сын Караста, поставил плиту Ахиллу, сыну Каликла, на память». Імена Асфоруг та Караст – рідкі, імовірно, іранського походження. Знаки під написом, як вважає Е.І. Соломонік, – давньогрецькі монограми, які були вирізані одночасно з написом та пов'язані з ним за змістом.

Публікація: Надписи Ольвіи. –Л., 1968 с.89 –табл. XLIX, 102.



14. СКУЛЬПТУРА ЛЕВА

Перші століття н.е.
Антична культура.
Місце та час знахідки не встановлені.
Камінь. Різьба. Шліфовка.
Довж. – 53 см, шир. – 23 см, вис. – 53 см.
ХКМ-а-9412

Скульптура лева кам'яна, фрагментована; з великою головою овальної форми. Голова повернута вліво та обрамлена невисокою гривною, яка намічена глибокими врізаними лініями. Грива спускається на груди сімома рядами декоративних завитків, на спині розкладена у вигляді трикутника. На животі виділений прямокутний виступ. Поверхня скульптури зі слідами шліфовки. Каміння світле, мілкозернисте. Дослідники античної культури вважають такі зображення надгробними пам'ятками.



15. СТЕЛА НАДГРОБНА

I-поч. II ст. н.е.
Антична культура.
З колекції І. Суручана. У Херсонський музей надійшла в 1917 році.
Вапняк. Висікання. Різьба.
Вис. – 88 см,
шир. – 53 см, товщ. – 19 см.
ХЕМ-а-5813

Стела увінчана вузьким карнизом та рельєфним фронтоном з трьома акротеріями і розеткою в тимпані. Дві такі ж розетки розташовані над фронтоном. На рельєфі зображений вершник, повернутий вправо. Він одягнений у короткий кафтан, плащ, штани та чоботи. За спиною – лук в горіті. Зліва, позаду вершника, фігурка слуги в короткому хітоні. Нижче рельєфа напис: «Диомед, вскормленник Паруна, прощай» (переклад В.В. Латишева). Стела відноситься до кола боспорських монументальних пам'яток з зображенням померлого у вигляді обожнюваного героя, бога-вершника.

Публікація: Корпус боспорських надписей. – М., 1965 – с.354 -№598



16. СТЕЛА НАДГРОБНА

I ст. н.е.

Антична культура.

У 1894 р. була куплена

І. Суручаном. У 1917 р. надійшла у складі його колекції до Херсонського музею.

Мармур. Висікання. Різьба.

Вис. – 78 см, шир. – 44 см,

товщ. – 11 см.

XEM-a-5808

На стелі в рельєфі зображені жінка та чоловік в хітонах і плащах. Вони стоять в однакових позах: права рука притиснута до грудей, ліва підтримує звисаючий край плаща. Праворуч – фігурка слуги в кафтані, штанях та плащі. Під рельєфом – напис: «Фанн, сын Фана и жена Ма, прощайте» (переклад В.В.Латишева). Стела відноситься до кола боспорських надгробних плит, які є пам'ятками античного монументального мистецтва римського часу.

Публікація: Корпус боспорских надписей. – М., 1965 – с.322 – №525



17. РЕЛЬЄФ «КІБЕЛА НА ТРОНІ»

I ст. до н.е. – I ст. н.е.
(за А.І. Іванчиком).
Антична культура.
Знайдений у с.Чорнобаївка
Білозерського р-ну Херсонської
обл., в 2-х км від хут. Степанівки.
Знаходиться у колекції І. Суру-
чана, в складі якої надійшов до
Херсонського музею у 1917 р.
Вапняк. Висікання. Різьба.
Вис. – 1 м 17 см,
шир. – 67 см, товщ. – 12 см.
ХКМ-а-7128

Пам'ятку вінчає фронтон з
трьома акротеріями. В центрі
рельєфу, у ниші, висічено
зображення сидячої богині
Кібели, одягненої у довгий
хітон. Невисокий калаф на
голові перекритий плащем.
У лівій руці богиня тримає
тимпан, у правій чашу. На
колінах Кібели лежить лев,
його голова повернута ліво.
На карнизі напис «Иодор
(сын) Илія Великой матери».
Рельєф пов'язаний з мало-
азійським культом Кібели
– богині всього, що живе на
землі.

Публікації: Літопись (Херсон-
ського) музею. Червоні роки
1917-1927. – Херсон, 1927 – с.5-6
– мал.2; Былкова В.П. Археологи-
ческая коллекция Херсонского
краеведческого музея // ВДИ
1993. – № 2. – стр. 235 – рис. 1



18. СТАТУЯ ЛЕВА

VIII-IX ст.

Місце та час знахідки не встановлені.

До Херсонського музею надійшла до 1941 р.

Вапняк. Різьба. Шліфовка.

Довж. – 58 см, вис. – 30 см, шир. – 17 см.

ХКМ-а-9407

Статуя лева кам'яна, схематична; з витягнутою мордою, права сторона якої необроблена, з оскаленою пащею, широко відкритими очима, круглими маленькими прижатими вухами. Грива показана глибоко врізаними лініями у вигляді декоративних завитків. Тулуб невеликий, модельований у напруженій позі. На поверхні – сліди шліфовки. Подібні зображення, як вважають дослідники, були поширені в Європі до XVII ст.



19. СКУЛЬПТУРА КАМ'ЯНА

VI-IX ст.

Місце та час знахідки не встановлені. У Херсонський музей надійшла до 1910 р.

Вапняк. Різьба. Рельєф.

Шліфовка. Вис. – 1 м 5 см, шир. – 46 см, товщ. – 15 см.

ХКМ-а-9409

Скульптура з округлою, загостреною в нижній частині головою. Риси обличчя намічені різьбою та низьким рельєфом. Тулуб з прямими плечима, наміченою талією та розширеними стегнами. Низьким рельєфом показані руки та груди. Зображення на животі пошкоджені. Верхня частина зі слідами шліфовки. Низ скульптури грубо оброблений.



20. СКУЛЬПТУРА КАМ'ЯНА

Середньовіччя.

Час та місце знахідки невідомі.

Граніт. Витісування.

Вис. – 80 см, шир. – 40 см, товщ. – 20 см.

ХКМ-а-9398

Скульптура антропоморфна, об'ємна. Зображує людину з видовженим обличчям, наміченими бровами, масивним носом. Заглибленою лінією виділені волосся або головний убір. Руки складені на животі, тримають ритуальну чашу (?). Нижня частина скульптури – у вигляді масивної овальної основи. На грудях, над руками, можливо, пізніше, витесано хрест. На тильній стороні зображений хрест в низькому рельєфі; нижче прокреслений ще один хрест (?).

Публікації: DE PROFUNDIS (Из глубин) – «Основні віхи історії української пластики» Мистецький арсенал –Київ, 2009 -18 –с.30





21. СКУЛЬПТУРА КАМ'ЯНА

Сер. XI - к. XIII ст.
Половецька культура.
Час та місце знахідки не встановлені. У
Херсонський музей надійшла до кінця
1911 р.
Вапняк. Різьба.
Вис. – 2 м 35 см, шир. – 52 см,
товщ. – 21 см.
ХКМ-а-9414

Скульптура зображує чоловічу
фігуру з невеликою головою. Риси
обличчя дрібні. Руки складені на
животі, тримають ритуальну по-
судину. Тулуб видовжений. Ноги ко-
роткі, спираються на пласку плиту.
На голові – маленька прилягаюча
шапка. Одяг – довгий орнаменто-
ваний кафтан. Відноситься до кола
пам'яток, що зображують предків –
родоначальників.



22. СКУЛЬПТУРА КАМ'ЯНА

Сер. XI - к. XIII ст.

Половецька культура.

До 1914 р. знаходилась у парку Рогачицької економії Грушевського маєтку Великого Князя Миколи Михайловича. За клопотанням В.І. Гошкевича була подарована ним Херсонському музею. Вапняк. Різьба.

Вис. – 1 м 80 см, шир. – 60 см,
товщ. – 42 см.

ХКМ-а-9413

Скульптура зображує чоловічу масивну фігуру, що стоїть. Голова випнута вперед. Риси обличчя дрібні. Руки, зімкнуті під виступаючими животом, тримають ритуальну посудину циліндричної форми. Ноги короткі. На голові – невелика прилягаюча шапка. Одяг – довгий орнаментований кафтан, поверх якого зображені деталі воїнського спорядження. Скульптура виконана в круглому рельєфі. Спина пласка. Відноситься до кола пам'яток, що зображують предків-родоначальників.

Публікація: Летопись (Херсонского) музея за 1914 г., вып.6. –Херсон, - 1916 –с.16.



ББК 63.4 (4УКР-4ХЕС) л61 л-24

ЛАПІДАРІЙ ХЕРСОНСЬКОГО КРАЄЗНАВЧОГО МУЗЕЮ

Керівник проекту: Братченко Т. Г.

Автор текстів: Абікулова М.Й.

Науковий редактор: Ржевська Ю.О.

Коректор: Гришко А.В.

На обкладинці: Скульптура лева

Всі права застережено

© Видавництво "Гілея", 2011 р.

© Макс Афанасьєв, дизайн, 2011 р.

© Херсонський краєзнавчий музей, 2011 р.



видавництво
ГІЛЕЯ







Херсонський обласний
краєзнавчий музей