

ЗВІДОМЛЕННЯ ПРО РОЗКОПИ БІЛЯ „ЗОЛОТОЇ БРАМИ“ У КИЇВІ ВОСЕНИ 1927 Р.

Проф. Василь Ляскоронський

Київська „Золота Брама“ є пам'ятка першорядної ваги й через те на ню звертали увагу дуже давно, тільки ж серйозних наукових розвідок і археологічних розкопів не зроблено і через те багато питань про цю Брамуностаються ще не з'ясовані, не визначені.

Всеукраїнський Археологічний Комітет ВУАН ухвалив зробити перший крок, щоб порозв'язувати наукові питання щодо „Золотої Брами“, і запропонував мені перевести археологічні розкопи біля цієї архітектурної пам'ятки. Розкопи мали з'ясувати все щодо підмурівків „Золотої Брами“, протягом тої смуги ґрунту, що відходить на південь від решток західної стіни Брами, відповідно до східної стіни Брами, яка ще існує ціла на своєму південному краї.

Розкопи переведено на площі прямокутника на 10 м. удовж, себто на південь від краю західної стіни Брами і на $4\frac{1}{2}$ м завширшки. Ця площа була поділена на 10 квадратів. У глибину дійдено до 5 м за винятком тих частин, які обіймали горішні площі підмурівків, та зроблено з ґрунту східці, щоб виносити землю з котловану. Розкопи виявили підмурівок під колишньою стіною, зложений з великих каменів (буту), покладених один біля одного і зміцнених розчином рожевого кольору, характерним для будівель т. зв. князівської доби, що їх побудували чужоземні майстри, переважно греко-візантійці. Підмурівок починався на 1,1 м від поверхні землі і йшов в глибину на 2 м, себто біля 1 саж., при чому на нижній його площі міститься теж велике каміння—дикарі, які трохи витикаються на схід і таким чином вони могли бути за підпору для так званого „облицювання“ мурів. Цікаво зазначити, що цей підмурівок, починаючись на 1,1 м від сучасної поверхні землі, йшов на південь не поземною масою, а східцями, тричі знижуючись, неначе терасами на південь, при чому три перші

ступені підмурівку були між собою в тісному зв'язку і являли собою неначе одну цілу будівлю.

Кам'яне збудування підмурівку було якось сполучене з дерев'яною будівлею, що являла собою дерев'яний паркан, складений з низки пластин, прибитих до стовпів дерев'яними, конусоватої форми, чопками. Цей паркан, починаючись трохи на схід від кам'яного підмурівку, йшов далі на південь на рівнобіжно останньому, а трохи наскіє на південний захід. Заввишки паркан та стовпи при ньому були 1,55 м. Усіх стовпів було 8 чи 9. (Табл. VIII).

Від паркана на різній височині, на схід та на захід відходило по декілька дерев'яних пластин та дошок. У північній та південній частинах котловану розкопів дошки були покладені в так званий „перепльот“, себто одна впоперек другої. Цікаво зазначити, що від паркану в товщу кам'яного підмурівку, в середню та спідню його площину закладено дерев'яні пластини та дошки.

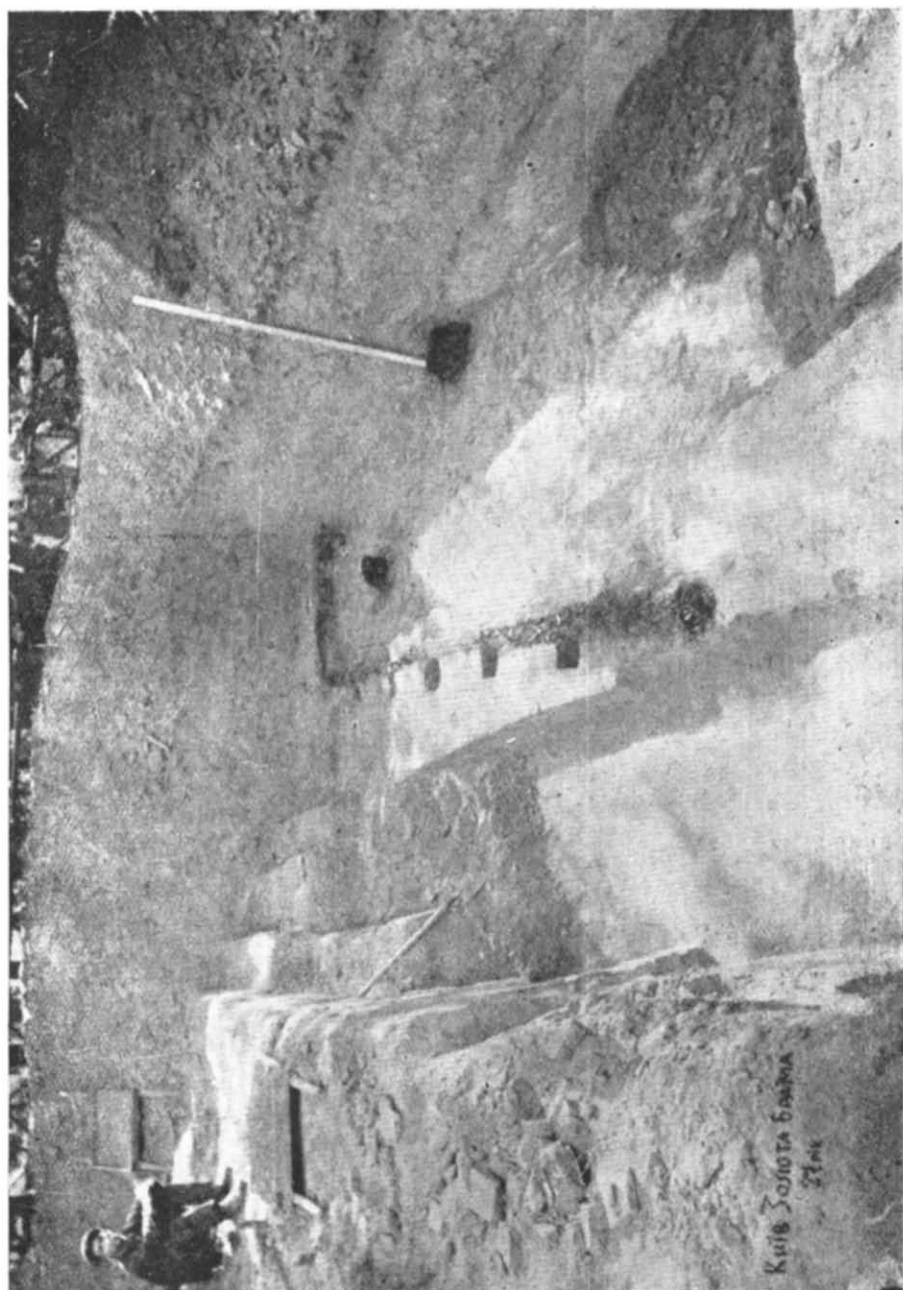
Крім того, поодинокі дерев'яні стовпи констатовано також в південній частині котлована в квадратах під ч. ч. 7 та 9.

Усе дерево як на паркані, так і в дошках та поперечних перекладинах було дуже перетрухле, темнобрунастого, а іноді аж чорного кольору, як вугілля, і розсипалося, коли його виймали з землі. У деяких місцях замість дерева знаходжувалося тільки чорну порохню, в тому заглибленні, де колись було дерево.

Ґрунт між цими дерев'яними пластинами і парканом був дуже міцний, неначе утрамбований з глини, в якій траплялися шматки каменя-дикаря, цегли князівської доби та іноді „цем'янки“ (вапни) рожеватого або білого кольору.

Поглиблюючи розкопи, виявили, що на площі квадратів ч. ч. 6 та 8, завглибшки 1,8 м містився шар каменя дикаря середнього розміру, та шматків цегли князівської доби, і все це було заллято вапнястим розчином— „цем'янкою“ білого кольору. Такий же точнісінько шар цегли та каменя з „цем'янкою“ констатовано й на квадратах ч. ч. 2 та 4, якраз, де міститься частина траншейної ями, що її викопав академік Покришкін, щоб з'ясувати конструкцію старовинних підмурівків „Золотої Брами“. Тут же натрапили на ту глибу кам'яного муровання, що (як каже академік Покришкін) могла бути „пазухою свода церкви над Золотими Воротами“. Зазначена товща збудована з цегли князівської доби, пристосованої одна до одної тонким шаром вапнястого розчину— „цем'янки“.

Тому, що на дальші детальніші розкопи цих рештків бражувало коштів, ми залишили цю „глибу“ в непорушному



Рештки дерев'яної будови, що сполучена з кам'яним підмурком.

вигляді,—тільки одну цеглину квадратної форми з тонкою стінкою рожевого кольору ми взяли на зразок. Цікаво зазначити, що ці два шари цегли та каміння містилися якраз під тим місцем, де повинні були бути стовпи для тої арки, яка містилася при початку „Золотої Брами“, від півдня. Це, мабуть, рештки так званих „кам'яних подушок“ під ними.

При розкопах в товщі ґрунту знайдено біля півтора десятка уламків фресок; на одній фресці на жовтому тлі міститься синій візерунок рослинного характеру. Знайдено так само уламки так званих голосників, що вставлялися в склепіння; черепки від амфор та якогось чорного посуду невеликих розмірів і невеличкі шматочки слюди. У насипу на різній глибині знаходжувалося поодинокі шматки людських та звірячих кісток, але цілого кістяка, або хоч половину його не було знайдено. Звірячі кістки знаходжувалося, переважно, в уламках плеского вигляду (ребра).

Металевих речей знайдено дуже небагато, а саме: три, або чотири невеликі залізні цвяхи з голівками, одна невеликого розміру залізна підківка та половина залізної ж, але більшого розміру підківки; невеликий залізний ніжчик, формою подібний до ґинджалу. При початку розкопів в насипу знайдено „двугривенний“ 80-х років минулого сторіччя. Ніяких інших металевих речей під час розкопів не знайдено.

Розкопи проваджено „двома нападами“: вперше від 2 вересня по 30-е вересня включно; удруге від 10 жовтня по 4-е листопада включно.

Коли розкопи закінчено, викопаний котлован, згідно з постановою ВУАК-у, засипано зверху землею і сплановано. У процесі роботи зроблено до десятка фотографічних знімків у найважливіші моменти розкопів.

