

**Оксана Коваленко** (Полтава),  
доцент Полтавського національного педагогічного університету  
ім. В.Г. Короленка, молодший науковий співробітник  
Інституту керамології НАНУ, кандидат історичних наук

**Роман Луговий** (Полтава),  
завідувач науково-експозиційного відділу археології  
Полтавського краєзнавчого музею

## **Матеріали XVII ст. з розкопок Успенської церкви в с. Лютенька**

У 2008–2010 роках спільною археологічною експедицією Полтавського національного педагогічного університету імені В.Г. Короленка та Полтавського краєзнавчого музею були проведені дослідження на місці Успенської церкви в с. Лютенька Гадяцького району Полтавської області, попередні результати яких вже оприлюднювалися в матеріалах конференції [1, 2]. В даній публікації подамо характеристику матеріалів XVII ст. Нагадаємо, що Успенська церква в с. Лютенька Гадяцького району Полтавської області була споруджена 1686 р. коштом Михайла Бороховича (лютеньського сотника, гадяцького полковника (1687–1705 рр.), наказного гетьмана в походах Івана Мазепи). Відноситься до етапних творів архітектури українського Відродження. Церква були трипрестольна з приділами в ім'я архангела Михаїла та св. Трійці, мала різьблений п'ятиярусний іконостас. Пам'ятка почала валитися, 1974 р. була підірвана, остаточно рештки храму та дзвіницю знищили у квітні 1985 р.

До побудови мурованого храму на його місці розміщувався невеликий дерев'яний храм, побудований мешканцями Лютеньської слободи. Як простежив П. Кулаковський, Лютенька «осіла» у 30-х роках XVII ст. тоді ж й були збудовані перші укріплення [3]. У грудні 1636 р. (15 і 20) Станіслав Конєцпольський отримав від короля два привілеї. Першим коронний гетьман отримував у пожиттєве володіння Переяславське староство, міста Биків, Яблунів, Березань, Миргород, Гадяч та інші містечка й слободи, належні до них. Не минуло й декілька місяців, як королівська канцелярія уточнила другий привілей. Тепер перелік населених пунктів виглядав значно ширше, С. Конєцпольський отримував Миргород, Яблунів, Чумбак, Полтаву, Краснопіль, Жигмонтів, Гадяч, Лютеньку з околицями, а також урочища Кременчук, Соколова Гора та інші понад ріками Хорол, Псел, Ворскла, Оріль, Самара аж до їх впадіння у Дніпро. Новий привілей дозволяв гетьманові на наданих територіях осаджувати людей, тобто проводити заснування нових поселень. Те що цей населений пункт існував підтверджують розвідувальні дані московської сторони: наприкінці 1636 р. московські царські судді під час переговорів з комісарами Речі Посполитої щодо встановлення лінії кордону у Задніпров'ї відзначали факт існування по Пслу, крім Гадяча і Сар, які названі «острожками», тобто замочками, ще й «острожка» Лютеньки. У листопаді 1643 р.

С. Конецпольський уклад із шляхтичем Мартином Длуським контракт, за яким віддавав в оренду на три роки Гадяцьку волость – свої міста Гадяч, Лютеньку та Рашівку з навколишніми селами [4]. Отож перші осадники, вірогідно, окрім земляних укріплень, спорудили і дерев'яну церкву, яка проіснувала до 1687 р. Писемні джерела не подають про неї відомостей, окрім згадки про існування на місці новопобудованої мурованої, проте ці дані є можливість уточнити за археологічними джерелами.

В ході досліджень у центральній та вівтарній частинах церкви зафіксований об'єкт, який можливо є рештками фундаменту дерев'яної церкви, яка функціонувала до 1687 р. (рис. 1-3) У вівтарній частині з глибини 0,48 м від реперу, майже, повторюючи контури церковних стін (на відстані 0,1–0,5 м від неї) зафіксовані рештки дерев'яної конструкції. Вірогідно, це залишки дерев'яної церкви XVII ст., а точніше фундаменту, який являв собою рівчак, із вбитими загостреними з одного кінця колодами, діаметром 18–20 см, зверху перекритими повздовжніми балками, колодами. Простежена конструкція фундаменту, який складався із дерев'яних колод та перекриття між ними. Дерев'яні колоди мали загострений кінець і були вставлені в рівчак шириною 0,6 м (в центральній частині вівтаря він розширився до 0,90 м). Палі вбиті на глибину 1,96 м. Широкий рівчак заглиблений до 1,70 м. Загострений кінець палі був забитий у материк (рис. 2).

Прокопування вівтарної частини показало відсутність великої кількості поховань. Простір між дерев'яним та цегляним фундаментами, окрім верхнього шару будівельного сміття, заповнений чорноземним ґрунтом, культурним шаром XVII ст., в якому інколи траплялися фрагменти глиняного гончарного посуду, дві монети XVII ст. Під час розбору вівтарної дерев'яної стіни на глибині 1,06 м зафіксовано прошарок (до 3 см) пожежі – попелу та вуглин, із знахідками. Ще один горизонт пожежі виявлений на глибині 1,42 м, в ньому був знайдений невиразний шматок залізного ядра, астрагал, фрагменти посуду.

Серед знахідок виділяємо:

1. Скарбничка – округлої форми, з плоским дном, прорізанім продовгуватим отвором на боці. В середині пустотіла. Виріб орнаментований концентричними лініями описки та хвилькою, по центру – хрест, також виконаний опискою. Розміри: діаметр 9,4; висота 6; діаметр. денця 6,1; довжина отвору 3,4 см (рис. 8).

1. Фрагмент верхньої частини горщика з вухом, прикрашеного ритованими лініями та накатуванням коліщатком з прямокутними відтисками між двома зигзагоподібними лініями, поверхня димлена, XVII ст., реконструйований діаметр – 20,0 см, 14,0 x 15,0 см (рис. 9).

2. Фрагменти стінок посудин XVII–XVIII ст.: прикрашеної лініями, хвильками червоного ангобу, рядами паралельних горизонтальних ліній та рядом навкісних пальчиків (рис. 6: 7).

3. Фрагменти вінець мисок: поверхня вінець однієї вкрита поливою (рис. 4: 2), реконструйований діаметр 23 см; два фрагменти прикраше-

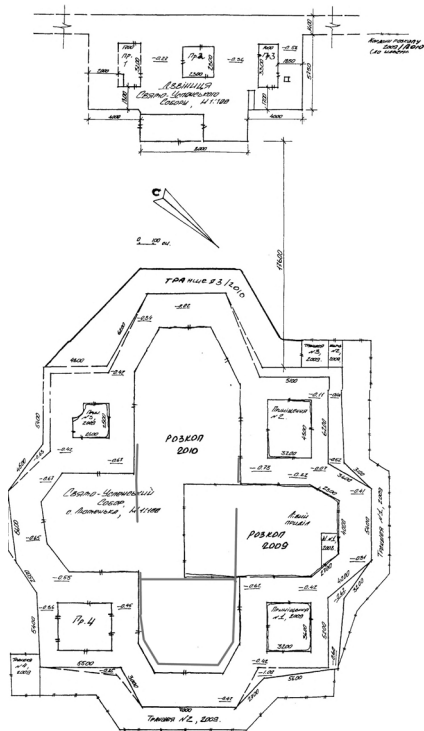


Рис. 1. Загальний план фундаментів Успенської церкви.

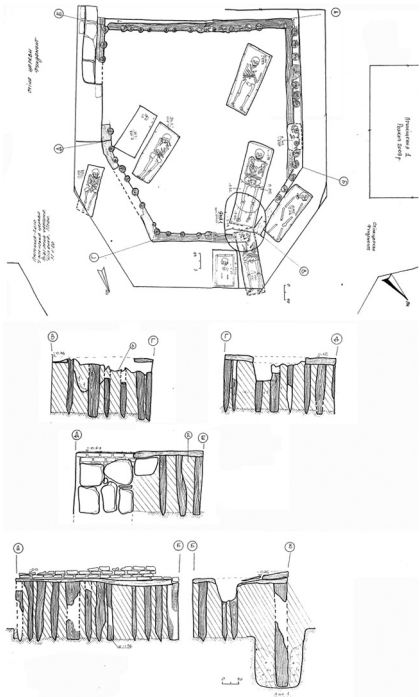


Рис. 2. Вівтарна частина храму. Поховання, план та перетини залишків дерев'яної церкви (об'єкт2).

них по білому ангобованому тлу хвильками, рисочками та рослинними елементами червоного та рудого ангобів XVIII ст., розміром 6,3 x 3,2, реконструйований діаметр – 14 см; 5,5–5,6 см, реконструйований діаметр – 24 см (рис. 4: 1, 3).

4. Фрагменти вінець макітри, у першої – поверхня димлена, лискована (рис. 6: 2); у другої – теракотова.

5. Фрагменти вінець покришок з вухом (рис. 6: 1) та без нього.

6. Креймах, виготовлений з стінки миски вкритої зеленою поливою та підполивним ритуванням у вигляді ялинки, розміром 2,6 x 2,7 см, вірогідно, XVIII ст.

7. Гудзик, металевий напівсферичної форми, з прорізом, на кінцях якого круглі отвори, діаметр 1,9 см. XVII ст.

8. Монета солід 1632–1654 рр. Крістіна Августа Ваза (1632–1654 рр.). Швеція, Ризький монетний двір. Аверс: Сніп (герб Ваз) в літері «С» під короною. По колу напис: «CH[R]ISTINA · [D · G · R · ?]». Діаметр 1,5 см.

9. Монета солід (боратінка) 1649–1668 рр. Ян II Казимир. Річ Посполита. Аверс: Сніп (герб Ваз) в літері «S», під короною SIG III D G REX IOM

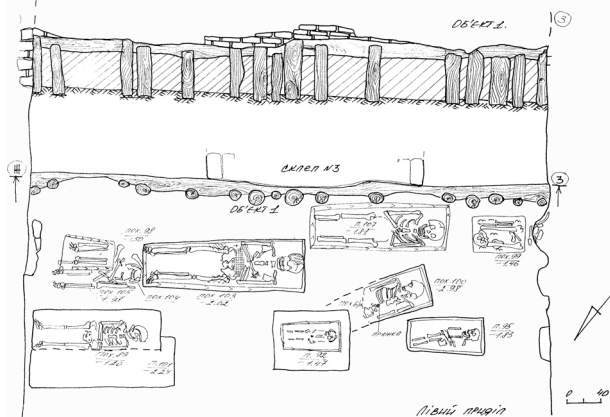


Рис. 3. Лівий приділ храму. План та перетини дерев'яної церкви (об'єкт 1).

D L». Реверс: Орел та вершник з мечем (герби Польщі та Литви). По колу напис: «[ ] VS·M [ ] :LITV 16[?1». Гурт: Гладкий. Співвідношення сторін: 6 год. Діаметр 1,6 см.

У вівтарній частині зафіксовано кілька поховань. Їх чисельність, у порівнянні із прилеглими ділянками незначна, що засвідчує наявність тут церкви, навколо якої здійснювалися поховання. Стратиграфічно виділяються поховання XVII ст., а 138, 143, 144 – здійснені у першій чверті XVII ст.

**Поховання 138** (рис. 2). Доросла людина. Здійснене у прямокутній ямі, у домовині. Розміри ями 1,30 x 0,58–0,70 м, глибина 1,44 м (всі глибини тут і далі подані від репера), орієнтація на південний захід. Збереглося частково: лише фрагмент черепної коробки людини.

**Поховання 139** (рис. 2). Доросла людина. Здійснене у прямокутній ямі, у домовині. Розміри ями 1,8 x 0,8 м, глибина 1,46 м, орієнтація на південний захід. Померлого покладено випростаного на спині руки складені на грудях, череп завалився в правий бік. Зберігся одяг плетений із товстої вовняної нитки.

**Поховання 140** (рис. 2). Доросла людина. Здійснене у прямокутній ямі, у домовині. Розміри – 2,0 x 0,7 м, глибина 1,32 м, орієнтація на південний захід. Померлого покладено випростаного на спині, руки на грудях, череп завалився в правий бік. На верхній частині скелету зафіксовано залишки тканини простого полотняного плетення. Перекривало господарські яму №1 та кут дерев'яної конструкції об'єкту №2.

**Поховання 141** (рис. 2). Доросла людина. Здійснене у прямокутній ямі, у домовині. Розміри ями 2,20 x 0,8–0,6 м, глибина 1,23 м, орієнтація на південний захід. Руки складені на грудях.

**Поховання 142** (рис. 2). Доросла людина. Здійснене у прямокутній ямі, у домовині. Розміри ями 2,10 x 0,7 м. Поховання здійснене над господарською ямою 1, тому внаслідок просідання ґрунту в ямі 1 нижня частина скелету опустилася вниз. Глибина: верх – 1,98 м, таз – 2,26 м, ноги 2,66 м, орієнтація

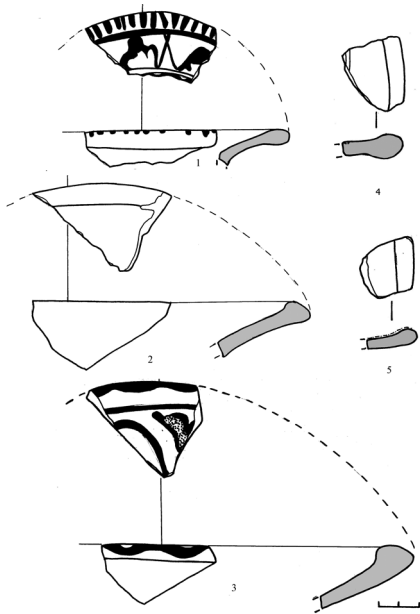


Рис. 4. Миски з культурного шару та поховань.

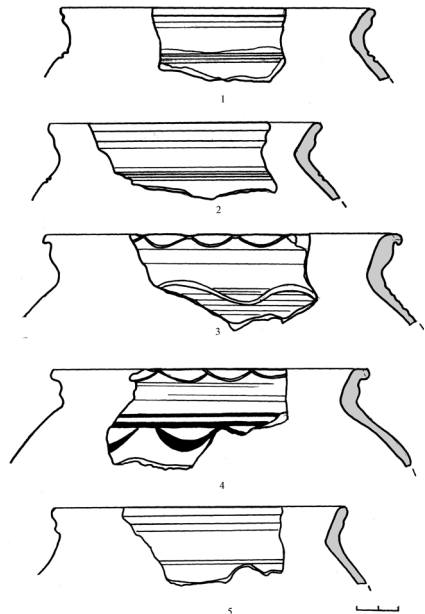


Рис. 5. Фрагменти горщиків.

на південний захід. Померлого покладено випростаного на спині, руки складені на грудях. Перекривало господарську яму №1, тому просіло над нею. У заповненні поховальної ями виявлено фрагмент вінець покритшки XVII ст.

*Поховання 143* (рис. 2). Дитяче. Здійснене у прямокутній ямі, у домовині. Розміри ями 0,94 x 0,50 м. Глибина 2,03 м, орієнтація на південний захід. Померлого покладено випростаного на спині, руки складені на поясі. Поховання збереглося частково: череп та частина правої сторони тулубу. Перекрите об'єктом 2.

*Поховання 143-а* (рис. 2). Дитяче. Здійснене у прямокутній ямі, у домовині. Розміри ями 1,3 x 0,7 м, глибина 1,79 м, орієнтація на південний захід. Кістяк зберігся погано лише кістки черепа та тлін.

*Поховання 144* (рис. 2). Підліток. Здійснене у прямокутній ямі, у домовині. Розміри ями 1,55 x 0,52–0,45 м, глибина 1,68 м, орієнтація на південний захід. Померлого покладено випростаного на спині, руки складені на поясі. Стопи зруйновані фундаментом церкви.

*Поховання 145* (рис. 2). Доросла людини. Здійснене у прямокутній ямі, у домовині. Розміри ями 1,65 x 0,50 м. Глибина 2,08 м, орієнтація на південний захід. Кістяк зберігся частково: череп та довгі трубчасті кістки. Кістки зміщені від первісного положення. Положення рук не встановлюється. Перекривало (частково дотичне довгою стороною ями) траншею об'єкту 2.

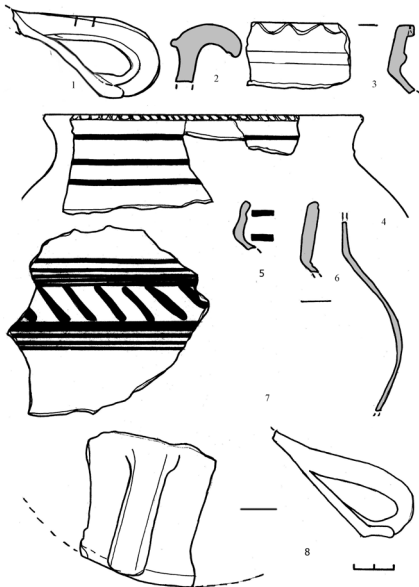


Рис. 6. Знахідки. Кераміка.

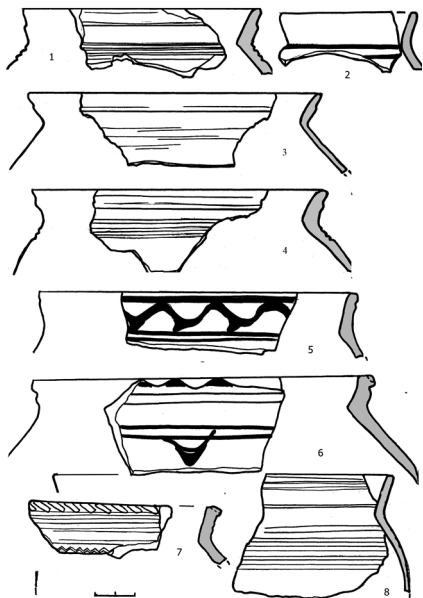


Рис. 7. Вінець горщиків з ями № 1.

Об'єкт 1 (розкоп 2009 р.) також, слід віднести до залишків дерев'яної церкви, за конструктивними особливостями та планіграфією. від лівого приділу дерев'яною стіною із 16-ти вертикально вкопаних колод, діаметром від 10 до 25 см та довгої дерев'яної балки, довжиною 6,4 м. Між стіною церкви (кутом правого приділу та вівтарною частиною) зафіксована частина дерев'яної стіни з трьох вертикально вкопаних колод, загальною довжиною 1,96 м. Вона первісно проходила паралельно стіні, фактично відмежовуючи правий приділ від центру (рис. 2, 3) (індексована також як об'єкт 2). Була зруйнована склепом №8.

Продовження цієї дерев'яної конструкції також простежувалося впригол до фундаменту, тієї частини, що відмежовує неф та правий приділ (рис. 1). Глибина їх виявлення 0,8 м. Довжина збереженої частини цієї дерев'яної балки, спрямованої вздовж цегляної кладки, 1,10 м.

Господарська яма № 1. Знаходилася у вівтарній частині, біля кута дерев'яної стіни об'єкта 2 та під похованням 142. Форма ями овальна (рис. 2). Стінки та дно нерівні, має своєрідні східці. Розміри: 2,0 x 1,40 м. Ширина східців 1,15 м. Заповнення чорноземне, із включенням жовтого лесу, дуже перемішане: багато решток зотлілого дерева, кісток тварин, фрагментів глиняних виробів XVII ст., вуглин. Особлива концентрація знахідок у приденній частині, на глибині 2,6–3,0 м. У лівому куті ями до дна була забита колода об'єкту 2. Вірогідно, під час спорудження дерев'яної церкви, кут фундаменту

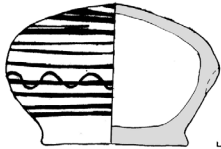


Рис. 8. Скарбничка. XVII ст.

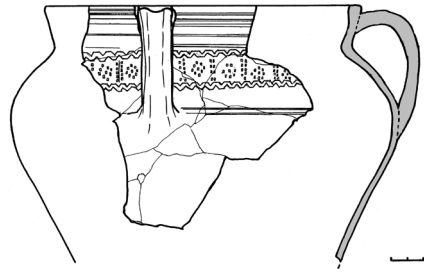


Рис. 9. Уламок верхньої частини горщика.

потрапив на цю яму, яку засипали і, щоб запобігти просіданню споруди до дна ями, забили найглибшу колоду фундаменту. Глибина ями – 3,0 м.

Опис знахідок:

1. Фрагменти вінець теракотових горщиків XVII ст. (рис. 6: 5, 6); вінець горщика, прикрашеного ритованими лініями (рис. 7: 4).

2. Фрагмент верхньої частини горщика, прикрашеного по зрізу вінець вдавленнями та трьома лініями червоного ангобу (рис. 6: 4). XVII ст.

3. Фрагмент вінець горщика прикрашеного по зрізу вінця вдавленнями, що утворюють хвилі та пружком під ним (рис. 6: 3). XVII ст.

4. Фрагмент покриття з вухом, сірого кольору (рис. 6: 8), реконструйований діаметр 14 см, XVII ст.

5. Фрагменти вінець мисок XVII ст.: неорнаментованої миски (рис. 4: 4); миски, поверхня якої вкрита зеленою поливою (рис. 4: 5).

6. Фрагмент димлених посудин: верхньої частини горщика, прикрашеного ритованими лініями XVII ст. (рис. 7: 8) та денця, діаметром 6,7 см з прилеглою приденною частиною горщика.

7. Фрагмент вінець горщика, прикрашеного хвилькою та горизонтальними лініями червоного ангобу, під краєм вінець нанесено ритовану лінію (рис. 7: 5), розміром 8,7 x 3,9 см, XVII ст.

8. Фрагменти стінок горщиків, прикрашених хвильками та лініями червоного ангобу і ритованими лініями (рис. 7: 6).

*Господарська яма № 2.* Знаходилася за межами церковних фундаментів, біля південно-західного кута церкви, фактично впритул до вимостки, у траншеї №3 (рис. 1) Перекривалася похованнями 177, 201. Форма ями овальна, проте чітко її краї, стінки та дно, через скупчення поховань на цій ділянці прослідкувати не вдалося. Розміри близько 2,0 x 2,2 м. Рівень впуску. з рівня горизонту XVI ст. 1,07 м, до глибини 2,0 м. Спорудження ями №2 припадає на час першої половини XVII ст., в ході будівництва

церкви вона була засипана сміттям, пізніше порушена похованнями. Заповнення чорноземне, із включенням жовтого лесу, дуже перемішане: багато решток зотлілого дерева, кісток тварин, фрагментів глиняних виробів XVII–XVIII ст., вуглин. Особлива концентрація знахідок на глибині 1,4–1,9 м. Серед знахідок вирізняються:

1. Фрагменти вінець горщиків початку XVII ст., прикрашених горизонтальними ритованими лініями. Вінця виділені «псевдоманжетом» (рис. 7: 1, 3). Діаметр вінець 14 см.

2. Фрагмент вінець димленого горщика, прикрашеного по краю вінець овальними вдавленнями, горизонтальними ритованими лініями та смугою зигзагу (рис. 7: 7). Друга чверть XVII ст. Діаметр вінець 16 см. Фрагмент стінки димленого горщика, орнаментованого двома смугами зигзагу. 4,1 x 2,6 см. Друга чверть XVII ст.

3. Фрагмент вінець горщика, по зрізу вінець нанесено вдавлення, що утворюють хвилі, під ними пружок, по якому написана смуга червоного ангобу. По плечах дві лінії та «птичка» червоного ангобу (рис. 7: 2). 8,7 x 4,5, діаметр вінець 17 см. Друга чверть XVII ст.

4. Фрагменти вінець горщиків, під вінцями, яких нанесено невеликі пружки, а по плечах горизонтальні ряди ритованих ліній (рис. 2: 1, 2, 5).

5. Фрагменти вінець горщика, орнаментованих по краю вінець пальцевими вдавленнями, а по плічках горизонтальними лініями червоного ангобу, другий фрагмент вінець прикрашений рядом «птичок» червоного ангобу. інший – ритованими лініями (рис. 2: 3, 4).

Таким чином, розкопки на місці залишків Успенської церкви дозволили зафіксувати рідкісний випадок – збереження решток дерев'яної церкви першої половини XVII ст., що також, разом із стратифікованими комплексами, встановити датування доволі представницького комплексу знахідок, які репрезентують фактично невивчене гончарство регіону того часу.

## Література

1. **Коваленко О.В.** Звіт про дослідження на місці Успенської церкви в с. Лютенька Гадяцького району Полтавської області у 2008 році. – Машинопис. Полтава, 2008. – 53 арк.; **Коваленко О.В., Луговий Р.С.** Звіт про дослідження на місці Успенської церкви в с. Лютенька Гадяцького району Полтавської області у 2009 році. – Машинопис. Полтава, 2009. – 152 арк. // НА ІА НАНУ. – Ф.е.; **Коваленко О.В., Луговий Р.С.** Звіт про дослідження на місці Успенської церкви в с. Лютенька Гадяцького району Полтавської області у 2010 році. – Машинопис. Полтава, 2010. – 223 арк. // НА ІА НАНУ. – Ф.е.
2. **Луговий Р., Коваленко О.** Дослідження Успенської церкви XVII століття в с. Лютенька // НДПДКУ. – К.: Часи козацькі, 2010. – С. 174–180.
3. **Кулаковський П.** Колонізаційна діяльність Конєцпольських на Київському Задніпров'ї // Полтавський краєзнавчий музей. Маловідомі сторінки історії, музеєзнавство, охорона пам'яток. Збірник наук. статей. – Полтава, Полтавський літератор, 2010. – С. 260–297.
4. **Грушевський М.** Господарство польського магната на Задніпров'ю перед Хмельниччиною // Записки українського наукового товариства в Києві. – К., 1908. – Кн. 1. – С. 25–44.