

Наталя БУЛИК

ЛІТОПИСНІ МІСТА СХІДНОЇ ГАЛИЧИНИ У ДОСЛІДЖЕННЯХ АРХЕОЛОГІВ XIX – ПОЧАТКУ XX СТ.

Археологія габсбурзького Львова формувалася у двох наукових середовищах – українському і польському. Політична ситуація в Галичині у XIX ст. була доволі напруженою, що нерідко відбивалося на науковому житті міста. Історики та археологи обох середовищ хотіли показати історичний розвиток Східної Галичини у вигідному для свого народу ракурсі. Особливо актуальними ці національні питання стають для археологів у XIX ст. В умовах відсутності власної держави українські дослідники прагнули показати коріння свого народу, його автохтонність на заселених теренах, багату матеріальну та духовну культуру. Низку цих проблем можна було успішно вирішити за допомогою археології, яка поступово виокремлювалася в самостійну науку.

Від початку XIX ст., в дусі романтичної традиції, українські дослідники різних галузей зверталися до найдавніших пам'яток історії та культури. Це перш за все могили, городища, залишки культових споруд. Згодом вони у своїх пошукових роботах виявляли інтерес до літописних назв і провадили на цих пам'ятках доволі результативні дослідження. Саме цей момент розмежовував роботи українських та польських археологів на теренах Східної Галичини.

Якщо польські вчені шукали та досліджували пам'ятки неоліту, енеоліту та доби бронзи, то українські здебільшого, проводили розкопки на місцевостях, згаданих у давньоруських літописах, робили спроби локалізувати ці пам'ятки та на основі результатів робіт показати найбільш ранню історію українського народу. Як зазначає відомий історик археології Я. Лех, *"археологія була однією з галузей науки, що пробуджувала любов української нації, яка формувалася – у сучасному розумінні поняття – до рідної землі, показуючи її давню окремність"*¹.

¹ Лех Я. З історії польсько-українських зв'язків в археології (кінець XVIII ст. – 1939 р.) // Археологічні дослідження Львівського університету (далі – АДАУ). – Львів, 2006. – Вип. 9. – С. 28.

Предметом нашої уваги виступають початки дослідження Галича, Львова, Звенигорода, Пліснеська, які проводилися у XIX – на початку XX ст. Це не єдині літописні місцевості, до яких зверталися, однак саме ці пам'ятки найкраще ілюструють стан археології, наукові контакти, конфліктні ситуації, а також те, як за допомогою археології можна вирішити складні та дискусійні історичні проблеми.

Однією з перших пам'яток, на якій велися теренові пошуки, був княжий **Галич**. Локалізація столиці Галицько-Волинської держави належала до найбільш проблемних тем у наукових колах. На цьому доцільно зупинитися детальніше, оскільки тут масмо і різні варіанти щодо локалізації "стольного града", і приклади гострих суперечок і непорозумінь, і доволі тісну співпрацю.

Серед перших дослідників, які звертали увагу на пам'ятки Галича та його околиць, варто відзначити Зоряна Доленги-Ходаковського. Відомості про його наукові мандрівки збереглися у листуванні, зокрема він писав до губернатора: *"...прошу дозволити провести дослідження на території Королівства Галицького... в могилах і валах старовинних, де була б потреба аби можна було пошукати ознаки, ким, в якому столітті і з якою метою були насипані; зняти плани з деяких археологічних об'єктів, зокрема у Галичі над Дністром..."*². Ці скупі дані передували польовим дослідженням на теренах Галича, і вони є свідченням того, що галицькі старожитності були предметом зацікавлення за довго до початку планових археологічних робіт.

У XIX ст. розпочалися дискусії навколо місця розташування княжо-го Галича. Кожен із львівських археологів намагався взяти голос у проблемі. Антін Петрушевич бачив його в сучасному Галичі, Ісидор Шараневич вважав місцем колишнього "стольного града" сусіднє з Галичем с. Залукву, натомість Александер Чоловський, а за ним Йосиф Пеленський розташовували його в сучасному селі Крилос. Усі вони зосереджували свої археологічні дослідження навколо пошуків кафедрального собору Галича, *"що стояв як могутня твердиня в самому центрі городу"*.

Першим дослідником Галича був Антін Петрушевич (1821–1913). У 1847–1850 рр. він ознайомився з фундаментами церков княжих часів, провів там незначні археологічно-архітектурні обстеження і зарисував залишки руїн цих споруд³. Дослідник помилково прийняв Старостинський замок за замок галицьких князів, а церкву Різдва Христового назвав столичною Богородичною церквою галицьких митрополитів. З цього приводу Я. Пастернак писав, що *"саме таке ставлення справи, що його боронив він завзято до кінця свого життя, було причиною цілого спору між ним і всіма іншими дослідниками топографії Старого Галича"*⁴.

² Dolega Chodakowski Z. O Słowiańszczyźnie przed chrześcijaństwem oraz inne pisma i listy / opracował i wstępem opatrzył J. Maślanka. – Warszawa, 1967. – S. 214–215.

³ Петрушевич А. С. О городе Галиче за Луквою // Вестник Народного Дома. – Львов, 1884. – № 18–58; Фіголь М. Мистецтво стародавнього Галича. – Київ, 1997. – С. 10.

⁴ Пастернак Я. Старий Галич (Археологічно-історичні досліді у 1850–1943 рр.). – Краків; Львів, 1944. – С. 24.



1. Антін Петрушевич. Фото 1901 р.
(за: Аристов Ф. Карпато-русские писатели.
– Москва, 1916. – Т. 1)

1. Antin Petrushevych. Photo 1901

На підставі відкритих фундаментів церков Св. Пантелеймона, Св. Спаса, монастиря Св. Іллі, костелу Св. Анни та багатьох житлових та господарських забудов городища Антін Петрушевич зробив першу спробу реконструювати стародавнє місто Галич⁸. Графічні матеріали згодом були використані під час археологічної виставки 1888–1889 рр. у Ставропільському інституті.

Перу А. Петрушевича належать одні з перших праць про історико-архітектурні пам'ятки Галича⁹, крім того, у Львові зберігаються його креслення і зарисовки з польових розвідок у княжій столиці (рис. 3).

Незважаючи на те, що гіпотези А. Петрушевича не підтвердилися, його ролі у дослідженнях Галича не варто відкидати. Насамперед він був першим з українських археологів, хто провів розкопки на низці пам'яток, зафіксував свої спостереження графічно, опублікував результати досліджень і до кінця наукової кар'єри відстоював свою версію про місце розташування Галича.

⁸ Peleński J. Halič w dziejach sztuki średniowiecznej (na podstawie badań archeologicznych i źródeł archiwalnych). – Kraków, 1914. – S. 36.

⁶ Петрушевич А. С. Археологические находки близ города Галича // Вестник Народного Дома. – Львов, 1882–1884. – № 1–18, ч. 1. – С. 7.

⁷ Галиция. Археологические заметки // Уваров А. С. Сборник мелких трудов: Издан ко дню 25-летия со дня кончины / под редакторством Гр. П. С. Уваровой. – Москва, 1910. – Т. II. – Табл. XXI.

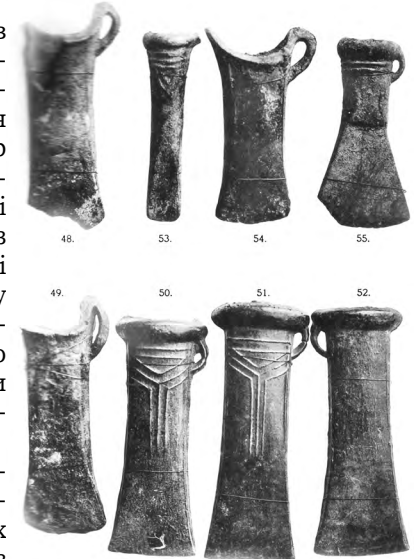
⁸ Петрушевич А. С. О городе Галиче за Луквою // Вестник Народного Дома. – Львов, 1884. – № 18–58. – С. 6.

⁹ Петрушевич А. С. Археологические находки... – С. 6.

У 1850 р. А. Петрушевич (рис. 1) оглянув костел Св. Станіслава і звернув увагу на окремі графічні зображення на стінах, однак під час повторного огляду у 1878 р. він їх уже не виявив і припускав, що це наслідки реконструкції⁵. У публікаціях, присвячених розкопкам у Галичі, він згадував про цікаві знахідки зі ще однієї церкви, зокрема "в церкві св. Миколая, побудованій з дерева в 1102 году, при реставрации около 1870 года открыто под помостомъ шесть кельтов"⁶, зображення яких (рис. 2) опублікувала графиня П. Уварова у збірнику, присвяченому 25-й річниці від дня смерті Олексія Уварова⁷.

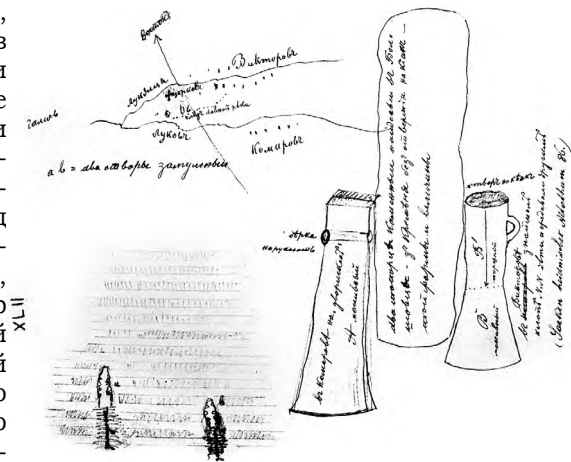
Одним з наукових опонентів А. Петрушевича виступав відомий історик та археолог, професор Львівського університету, діяч Ставропільського інституту Ісидор Шараневич (1829–1901). Йому належать найтриваліші стаціонарні роботи у Галичі XIX ст., які велися з перервами з 1882 по 1888 рр. У ході цих досліджень відкрито велику кількість пам'яток. На прикладі розкопок І. Шараневича спостерігаємо за непорозуміннями, які виникали між українськими і польськими археологами у XIX ст.

У 1882 р. І. Шараневич звернувся до управи Крайового відділу Комісії зі збереження історичних та мистецьких пам'яток у Львові із проханням виділити кошти на проведення розкопок у княжому Галичі. Того ж року він отримав дозвіл від Крайового відділу на фінансування археологічних досліджень Галича в сумі 2 тис. золотих¹⁰. Перед початком робіт І. Шараневич зіткнувся з певними перешкодами, а саме: сейм виділив кошти на розкопки у Галичі, однак їх не можна було отримати без резолюції головного консерватора Галичини. Цю посаду від 1880 р. займав відомий археолог, історик, політик та літератор Войцех Дідушицький (1848–1909), який вважав українського вченого недостатньо компетентним і запропонував залучити археологів з Кракова.



2. Бронзові кельти з розкопок А. Петрушевича в Галичі (за: Галиция. Археологические заметки // Уваров А. С. Сборник мелких трудов: Издан ко дню 25-летия со дня кончины / под редакторством Гр. П. С. Уваровой. – Москва, 1910. – Т. II)

2. Bronze socket-axes from excavations carried out by A. Petrushevych in Halych



3. Польова документація А. Петрушевича
3. A. Petrushevych's field documentation

¹⁰ Центральний державний історичний архів України, м. Львів (далі – ЦДА України, м. Львів), ф. 146, оп. 51а, спр. 1030.

І. Шараневич не погодився на цю пропозицію, що вирішило долю фінансування. Початково досліднику Галича було доручено скласти детальний план робіт, який він представив без зволікань¹¹. Цікаво, що В. Дідушицький нібито офіційно не перешкоджав проведенню розкопок, але одночасно створював різноманітні бюрократичні перешкоди, що блокувало роботи. Добре прослідкувати ці події дає змогу тристороннє листування між І. Шараневичем, В. Дідушицьким та Краєвим відділом, яка зберігається у Центральному державному історичному архіві України у Львові. Так, у листі-відповіді до І. Шараневича В. Дідушицький писав, що позитивно ставиться до охоронних робіт у Галичі, однак зміст листа дає змогу твердити про зволікання з боку головного консерватора¹². Серед основних вимог консерватора можна виділити дві: у день приїзду І. Шараневича до Галича повідомити про початки робіт консерватора, щоб він міг виїхати на місце, і, найголовніше, знахідки, отримані під час розкопок, слід було передати охоронцю пам'яток, який зобов'язувався забезпечити їм зберігання "у крайових музеях"¹³. На другу пропозицію І. Шараневич не міг погодитися, оскільки вважав, що матеріали з літописних міст мають поповнити збірки українських музеїв у Львові.

В. Дідушицький запланував на 13 липня 1883 р. з'їзд комісії, до якої, крім І. Шараневича, мали входити археологи з Кракова, для погодження всіх суперечних питань, які виникали навколо цих досліджень. Видатки на подорож до Галича всіх учасників цього заходу мав покрити головний консерватор. Унаслідок з'їзду археологічної комісії Крайовий відділ закрив у кошторис витрат на 1884 р. на "дослідження в Галичі та Залукві і реставрацію церкви в Галичі" 4,5 тис. золотих, і ці кошти призначалися для І. Шараневича як куратора пам'яток в околицях Галича¹⁴. Однак без підпису В. Дідушицького отримати кошти виявилось не можливим, а на умови останнього І. Шараневич не погоджувався, тому українські дослідники залучилися фінансовою підтримкою Владислава Федоровича, власника сіл Вікно та Чернігівці на Поділлі, та провели результативні дослідження.

З весни 1882 р. розпочалися розкопки за участю настоятеля церкви у с. Залуква Лева Лаврецького¹⁵. Він не був фаховим археологом, однак душею відчував минувшину рідного краю, знав, чим дихає і які історичні скарби зберігає земля. А поруч був Ісидор Шараневич.

19 квітня 1882 р. А. Лаврецький разом з І. Шараневичем роз-

¹¹ Zachariewicz W., Szaraniewicz I. Plan robot podjęć się mający w celu odszukania i bliższego zbadania starodawnych budowli lub innych historycznych pomników w Załukwi, w Haliczu i na Kryłosie // Przegląd Archeologiczny. – Lwów, 1883. – Z. II. – S. 36–38.

¹² ЦДА України у Львові, ф. 146, оп. 51а, спр. 1030, арк. 119.

¹³ Там само, арк. 120.

¹⁴ Там само, арк. 132.

¹⁵ Лаврецький А. Розкопки старинного Галича // Зоря. – Львів, 1882. – № 19. – С. 304; Шараневич І., Лаврецький А. Про розкопки в Галичі // Діло. – 1883. – № 89; Дальший ход розкопок в Галичі // Діло. – 1883. – № 115.

почали розкопки фундаментів кам'яної церкви на горі Карпиця, неподалік від храму Пантелеймона. За припущеннями істориків, це була церква Спаса. Також І. Шараневич проводив розкопки в урочищі "Діброва", де дослідив п'ять могил.

У 1884 р. В. Дідушицький наклав заборону на дослідження Галича, прагнучи залучити археологів з Кракова. Тоді Ставропігійський інститут звернувся за допомогою до професора археології Київського університету Володимира Антоновича (1834–1908), який погодився стати науковим консультантом, і навіть взяти участь у розкопках. Влітку 1885 р. В. Антонович (рис. 4) допоміг дослідникам Ставропігії система-



4 Володимир Антонович
4. Volodymyr Antonovych

тизувати та датувати археологічні знахідки з Галича. З його допомогою було визначено 23 предмети кам'яної доби, булаву та стрілу бронзового віку, а також 17 предметів епохи заліза. В. Антонович оглянув фундаменти восьмикутних будівель у Крилосі, зробив припущення, що це залишки кам'яних веж, які захищали вхід до Галича¹⁶.

Загалом у результаті розкопок 1882–1885 рр. виявлено та досліджено фундаменти семи об'єктів¹⁷. Дослідники локалізували та відкрили: церкву Св. Спаса на горі Карпиця, багатокутну ротонду "Полігон" в урочищі Карпів Гай, фундаменти храмів в урочищах Під Бідуном, (церква св. Кирила), На Церквиськах, На Цвинтариськах, Прокаліїв Сад, а також в урочищі Воскресенське. Ю. Захарієвич та І. Шараневич ввели пам'ятки до наукового обігу¹⁸. У Галичі дослідження проводили до 1888 р., однак суттєвих доповнень вони не принесли¹⁹.

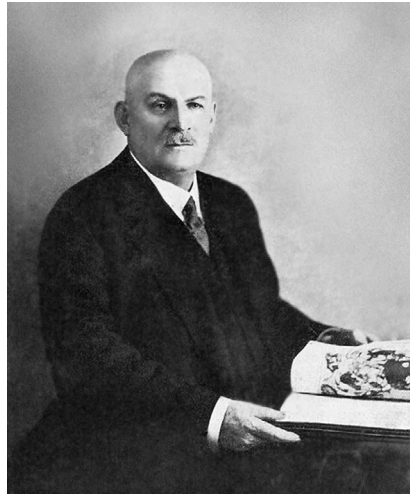
У наступні роки над археологією Галича працювали Ю. Захарієвич, О. Чоловський, Й. Пеленський, однак лєвова частка до Першої

¹⁶ И. И. Три дни на древнихъ развалинахъ // Слово. – Львовъ, 1885. – Ч. 82. – С. 1; Шараневич И. Указания в писаныхъ источникахъ, а особенно в документахъ и актахъ до археологическихъ исследований. – Львов, 1886. – С. 4.

¹⁷ Szaraniewicz I. O rezultatach poszukiwań archeologicznych w okolicy Halicza w r. 1884–5 // Przegląd Archeologiczny. – Lwów, 1888. – Z. IV. – S. 3–90.

¹⁸ Zachariewicz J. Wykopaliska w Załukwi nad Dniestrem. Opis do jesieni 1882 r. odkrytych fundamentów i wykopalisk // Dzwignia. – Lwów, 1882. – Z. 9–10. – S. 139–140; 152–153; Szaraniewicz I. O rezultatach poszukiwań archeologicznych w okolicy Halicza w r. 1883 // Przegląd Archeologiczny. – Lwów, 1883. – Z. III. – S. 3–9.

¹⁹ Шараневич І. Известия о результате исследовательскихъ розкопок в рубежахъ древне-княжеского Галича предпринятыхъ в г. г. 1886–1887. – Львов, 1888. – 8 с.



5. Олександр Чоловський
5. Oleksandr Cholovskiy

світової війни належить археологічним відкриттям І. Шараневича і Л. Лаврецького.

Ще студентом у 1883 р. Олександр Чоловський (1865–1944) брав участь в археологічній експедиції під керівництвом І. Шараневича, очевидно, саме це стало поштовхом до подальшого зацікавлення княжою столицею²⁰.

У 1890 р. А. Чоловський (рис. 5), за дорученням В. Дідушицького, проводив власні розкопки у Галичі та Крилосі, результати яких виголосив у доповіді “Про розташування Старого Галича” на II з’їзді істориків у Львові у цьому ж році²¹.

Дослідник висунув власну теорію щодо положення княжого Галича,

яка суперечила думкам старших колег – А. Петрушевича та І. Шараневича, хоча і наголошував, що результати роботи останнього є ближчими до правди, оскільки І. Шараневич “стольним градом” вважав галицьке передмістя. Він звернув увагу на село Крилос, на його оборонні вали, у яких бачив залишки княжого Галича.

Варто відзначити, що детальний аналіз топографії місцевості, який застосував А. Чоловський, був новим кроком в археологічних дослідженнях цього часу. Він дотримувався думки, що головною і єдиною підставою для означення місця давньої столиці є локалізація городища шляхом археологічних робіт та встановлення місцезнаходження Успенського собору. Щоправда, слідів Успенського кафедрального собору А. Чоловський не виявив, це питання залишилося відкритим.

А. Чоловський дожив до часу, коли його інтуїтивні припущення щодо розташування княжої столиці було підтверджено наукою. У 1936 р. відомий український археолог Ярослав Пастернак відкрив фундаменти Успенського собору, а наступного року всередині храму розкопав саркофаг із похованням галицького князя Ярослава Осмомисла. Ці події поставили крапку у дискусіях навколо місця княжої столиці.

З когорти львівських археологів, які досліджували Галич на початку ХХ ст., на увагу заслуговує і постать Йосифа Пеленського (1879–1957). Він проводив дослідження у 1909–1911 рр. Варто відзначити, що, приступивши до вивчення пам’яток Галича, дослідник ретельно ознайомився з результатами робіт своїх попередників – І. Шараневича та Л. Лаврецького.

²⁰ ЦДІА у Львові, ф. 55, оп. 1, спр. 263, арк. 132.

²¹ Laszak E. Działalność naukowa Aleksandra Czolowskiego (1865–1944). – Łódź, 2004. – S. 85.

Й. Пеленський провів детальне обстеження церкви Пантелеймона (відома у літературі також як монастир Станіслава). Важливо, що це єдиний збережений на теренах Галичини зразок княжої архітектури.

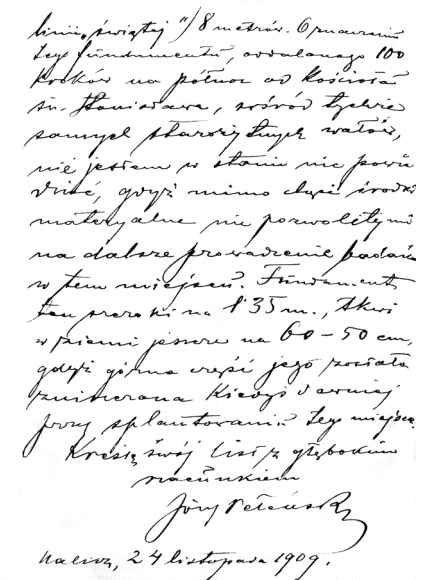
У своїх наукових розвідках Й. Пеленський наблизився до розв’язання питання локалізації Богородичної катедри у Крилосі. Біля пам’ятки він провів невеликі розкопки, в ході яких виявив інсигній культурний шар княжої доби, який виступав денною поверхнею під час будівництва храму²².

Дослідження Й. Пеленського доволі критично оцінювали О. Чоловський і професор кафедри класичної археології та праісторії Львівського університету Кароль Гадачек, які надавали йому консультації у 1910 р. (рис. 6).

Результати своїх робіт у Галичі Й. Пеленський узагальнив у монографії “Halicz w dziejach sztuki średniowiecznej”, яка побачила світ у Кракові у 1914 р. Варто відзначити, що частину своїх спостережень, серед яких місцезнаходження Богородичної катедри, дослідник не опублікував, маючи надію згодом продовжити дослідження. Сподівання археолога не виправдалися, і у своїх післявоєнних записках він висловлював жаль з приводу відкриття Успенського собору Ярославом Пастернаком.

Пам’ятки княжого Галича майже два століття приваблюють учених, краєзнавців, любителів рідного краю. Сучасним знанням про стольний город і його пам’ятки передували довготривалі польові дослідження, які проводили представники львівської археології. Саме завдяки їхнім наполегливим пошукам вдалося реконструювати княжий Галич, відкрити для нащадків велику кількість археологічних пам’яток, цілісно показати галицький археологічний комплекс і відтворити історію одного з найбільших міст Східної Європи.

Другим важливим об’єктом уваги археологів виступав **Львів**. Перші польові дослідження на території міста припадають на першу половину ХІХ ст. Однак відомостей про ці роботи залишилося мало. Серед скупих повідомлень знаходимо, що наприкінці 1820-х рр. му-



6. Фрагмент листа
Й. Пеленського до К. Гадачека

6. A fragment of a letter from
J. Pelenski to K. Hadachek

²² Лукомський Ю., Романюк Т. Сторінки життя і діяльності Йосифа Пеленського // Записки НТШ. – Львів, 2002. – Т. ССXLIV. – С. 315.

зей Любомирських провів археологічні роботи на Високому Замку та у недалеких околицях Львова. Під час розкопок на Підзамчі виявлено родинний гербовий камінь з написом “*Nikolaus a Mielec etc. Loci praelectus A. D. 1564*”, який згодом розміщено в експозиційному залі²³.

Серед перших дослідників минулого Львова варто згадати Жеґоту Паулі. У першій половині XIX ст. на горі Шембека (Вроновських) він виявив і описав у “Галицьких старожитностях”²⁴ залишки язичницького культового комплексу: кам’яні плити, постать ідола, бронзові оздобы, урни та перепалені людські кістки. Це були лише перші кроки на шляху до детального та багаторічного вивчення Львова.

Масштабні земляні роботи у Львові припадають на 1860-ті рр., розпочалися з випадкових знахідок і мали, перш за все, рятивний характер. Місцем досліджень виступив Високий Замок та район Підзамче.

У 1866 р. на Високому Замку велися роботи, пов’язані з насипанням кургану Люблінської унії. Для історичного минулого ці події мали руйнівний характер. Виглядає, що історична доля пам’ятки нікого не цікавила. Інформацію про ці події залишив львівський краєзнавець та археолог Антоні Шнайдер (1825–1880). Саме завдяки його щоденній праці і розумінню ситуації частину знахідок з Високого Замку вдалося зберегти. З публікації на сторінках “Археологічного огляду” довідуємося, що археологічні знахідки, виявлені на Високому Замку, осіли в основному у трьох збірках. Першу з них створив Францішек Смолька, який здійснював керівництво насипання кургану, інша частина знахідок опинилася в урядника будівельного міського управління Альфреда Боярського, який ніби-то збирав артефакти для заснування музею старожитностей. Останню, найчисленнішу збірку зібрав А. Шнайдер. “Він єдиний відчував вандалізм свого покоління, переживав за кожну знахідку і щоденно багато годин проводив при цих роботах, не одна річ завдяки цьому вціліла, і це єдиний, хто, хоч і не науково, залишив про них інформацію”²⁵. Вона складалася із залізних виробів, фрагментів кераміки та скла, монет²⁶. Ці знахідки передано до музею Любомирських. На цьому прикладі бачимо, що в середині XIX ст. велика частина археологічних знахідок вціліла завдяки ентузіазму любителів минулого Львова, до когорти яких належав і А. Шнайдер.

У цей же час археологічні дослідження у районі Підзамча проводили представники Ставропігійського інституту Ісидор Шараневич (рис. 7) та Антін Петрушевич. Зацікавлення Ставропігії пам’ятками минулого спостерігалось і раніше. В середині XIX ст. наукову робо-

²³ Przewodnik po muzeum imienia książąt Lubomirskich we Lwowie. – Lwów, 1909. – S. 8.

²⁴ Pauli Ż. Starożytności Galicyjskie. – Lwów, 1840.

²⁵ Czołowski A. Wysoki Zamek. – Lwów, 1910. – S. 107.

²⁶ S[chneider] A. Badania i poszukiwania archeologiczne w Galicji w ostatnich latach // Przegląd archeologiczny. – Lwów, 1876. – R. 1, z. I. –S. 19.

ту Ставропігії визначала програма, спрямована на вивчення пам’яток минулого рідного краю, закладена на Соборі руських вчених 21 жовтня 1848 р.²⁷, однак для польових досліджень на території Львова не було нагоди.

У 1866 р. під час будівництва залізничної колії Відень–Львів–Чернівці на Підзамчі поблизу Замкової гори робітники знайшли фрагменти ліпних горщиків, крем’яні відщепи та кілька кам’яних знарядь. Виявлені артефакти підштовхнули до конкретних дій представників Ставропігійського інституту, які в той час займалися історією Київської Русі та Галицько-Волинської держави. Того ж року на



7. Ісидор Шараневич
7. Isydor Sharanevych

місці виявлених речових матеріалів А. Петрушевич розпочав археологічні роботи. Він мав надію отримати матеріал, який би підтвердив поширену серед багатьох дослідників історії Львова версію про первісне розташування Львова у районі Знесіння²⁸. Розкопки на Підзамчі А. Петрушевич проводив упродовж кількох років.

У 1869 р. отримано велику кількість цікавих знахідок, зокрема остроги, залізні деталі зброї, підкови, багато керамічного посуду, які належали до доби бронзи, кілька крем’яних відщепів²⁹ і невеличку кам’яну сокирку, котру в 1873 р. дослідники передали у Народний дім у Львові³⁰. Окремі з цих знахідок передані до музею ім. Любомирських³¹.

І. Шараневич, шукаючи місцезнаходження княжого Львова, провів пошукові роботи на Чортовій Скелі, Знесінні. Одна з львівських газет того часу залишила скрупу згадку про те, що у 1880 р. у Львові відбулися розкопки на Чортовій Скелі за участі “одного професора Київського університету, що під той час для студій археологічних по-

²⁷ Киричук О. Історичні дослідження діячів Ставропігійського інституту у Львові (1864–1890 роки) // Україна: культурна спадщина, національна свідомість, державність. – Львів, 2000. – Вип. 7. – С. 141.

²⁸ Максимчук І. Нарис історії роду Петрушевичів. – Чикаго, 1967. – С. 122.

²⁹ Киричук О. Археологічні дослідження Ставропігійського Інституту в 70–90-х роках XIX ст. // АДЛУ. – Львів, 2000. – Вип. 4. – С. 215.

³⁰ Там само.

³¹ ЦДІА України у Львові, ф. 192, оп. 1, спр. 7, арк. 25.

бував у Львові³². Тут ідеться про В. Антоновича, який неодноразово брав участь у виїздах І. Шараневича до літописних міст.

З числа важливих літописних пам'яток, які привертала увагу археологів, варто відзначити **Звенигород**. Археологічні дослідження княжого Звенигорода розпочалися в останній чверті XIX ст. Тут проведено значно менші за обсягом роботи. Першим дослідником княжої столиці був І. Шараневич, щоправда, далеко не останню роль відіграв місцевий любитель старовини священник І. Білінкевич. Близько 1885 р. він нав'язав контакти з львівським археологом і це поклало початок багаторічній плідній співпраці³³. В ході розкопок І. Шараневич виявив два підплатові поховання. В одному з них була глиняна урна і кам'яний молоток³⁴. Під час археологічних розкопок, які розпочалися у 1880-х рр., виявлено велику кількість виробів з каменю, кременю й кераміки на території так званої "Другої Сторонки", в урочищах Горби, Гори, Безгірні, Великі Стіги. Знайдені предмети належали до кам'яного віку та княжої доби. В дальшій околиці зафіксовано сліди інших археологічних пам'яток.

Цікавими є спогади І. Білінкевича, опубліковані у 1929 р. Він писав, що близько 1885 р. І. Шараневич з В. Антоновичем відвідали Звенигород. На окраїні Звенигорода проведено розкопки, в ході яких знайдено римські і чеські монети, кілька печаток (які, до речі, М. Грушевський згодом використав для локалізації княжої столиці) та фундаменти будівлі³⁵. Окрім території міста, обстежено його околиці, зокрема в с. Підгородище археологи оглянули руїни монастиря, зруйнованого у 1768 р.

Не втратив інтересу до княжого міста І. Шараневич і у наступні роки. Свідченням цього є його листування з І. Білінкевичем. 26 серпня 1896 р. датована листівка, в якій ідеться про таке: "...столб знайдений у Звенигороді не біліть, бо втратите старину виробу... камінь старанно помийте і зніміть ще раз всі лінії і знаки на ньому. Рисунок показує що воно є грубим зображенням смока який прикриває топірець і урну"³⁶.

Окремої уваги заслуговує Михайло Грушевський. Він кілька разів відвідував Звенигород під час археологічних виїздів І. Шараневича з В. Антоновичем і у публікаціях звертався до археологічних матеріалів. Саме М. Грушевський поставив крапку у дискусіях з приводу локалізації літописного Звенигорода. У 1899 р. він опублікував велику статтю "Звенигород Галицький", у якій подав детальний аналіз

³² Клопоти львівських археологів // Зоря. – Львів. – 1882. – № 23. – С. 371.

³³ Білінкевич І. Незабвенной памяти д-ра Исидора Ив. Шараневича / Ваврик В. Р. Основныя черты литературной деятельности Исидора Ивановича Шараневича // Временник Ставропигийскаго Института с месяцесловом на 1930 г. – Львов, 1929. – Ч. 2. – С. 115.

³⁴ Janusz B. Zabytki przedhistoryczne Galicyi Wschodniej. – Lwów, 1918. – S. 42.

³⁵ Білінкевич І. Незабвенной памяти д-ра Исидора Ив. Шараневича... – С. 116.

³⁶ Там же. – С. 117.



8. Золоті прикраси зі Звенигорода (за: Зарубій Е. Золоті та срібні прикраси княжої доби в колекції Львівського історичного музею. – Київ, 2009)

8. Gold jewelry from Zvenyhorod

писемних та археологічних джерел. Він описав археологічні знахідки, зокрема підвісні свинцеві печатки і довів, що Звенигород Галицький – це саме той Звенигород, про який ідеться у літописі³⁷.

У літературі XIX ст. також зафіксовано випадкові знахідки зі Звенигорода, які експонували у львівських музеях. Зокрема, А. Шнайдер на сторінках праці "Звенигород під Львовом" (1872) згадував про золоті та срібні речі, зібрані під час земляних робіт, що зберігалися в музеї Любомирських³⁸. Вперше золоті перстені зі Звенигорода (рис. 8) опубліковано в путівнику цього музею³⁹. В каталозі музею НТШ зафіксовано збірку археологічних знахідок із Звенигорода Галицького, яку сформував М. Грушевський (власні виїзди і дари Д. Мекелити), зокрема сокирки, бронзовий нашийник, фібула, срібна каблучка, наручник, скляні намистини, фрагменти посуду, пряслиця, грузила, кам'яні та бронзові хрестики, іконка, вироби з кістки, кістяний гребінь, енколпійон⁴⁰. Експонатами з княжої столиці міг похвалитися і Національний музей. У літературі зустрічаємо згадку про дарунок церкві Св. Юра від звенигородського аптекаря Андрія Винницького у вигляді шести фрагментів синього скляного браслета та фрагмент великого ліпного горщика. Ці матеріали було знайдено під час копання городу за школою. Після подальших розкопок, проведених на місці знахідки, знайдено кілька фрагментів кераміки із зеленою поливою і вістря списа.

Дослідження у Звенигороді наприкінці XIX ст. були лише передісторією у наступному багатолітньому вивченні княжої столиці.

Не останнє місце у пошуках літописних пам'яток у XIX ст. від-

³⁷ Грушевський М. Звенигород Галицький // Записки НТШ. – Львів, 1899. – Т. 31–32. – С. 1–28.

³⁸ Sznajder A. Dywinogód pod Lwowem // Dodatek do "Gazety Lwowskiej". – S. 229–237.

³⁹ Katalog muzeum imienia Lubomirskich. – Lwów, 1877. – S. 52.

⁴⁰ Тимчасовий Каталог українського національного музею при Науковім товаристві імені Шевченка у Львові. Відділи археології і етнографії. – Львів, 1911. – С. 10, 17.



9. Кароль Гадачек
(Лех Я. З історії польсько-українських зв'язків в археології (кінець XVIII ст. – 1939 р.) // Археологічні дослідження Львівського університету (далі – АДЛУ). – Львів, 2006. – Вип. 9. – С. 17–53)

9. Karol Hadachek

територію Пліснеського городища у 1880 р., але тоді за браком часу і відповідних дозволів жодних стаціонарних розкопок він не проводив. Наступного року, отримавши дозвіл від власника місцевого маєтку Є. Сангушка, Т. Земенцький розпочав роботи з “виготовлення детального плану городища” і зробив переріз валу у центральній його частині⁴¹. У звіті про розкопки археолог зазначає, що “цілі невеличкі Підгірці є ніби одним великим городищем, з трьох сторін природно добре укріпленим”⁴².

Однак городище не було центральним об'єктом уваги краківського дослідника. Він зосередився на дослідженні могильника літописного Пліснеська. Розкопки Т. Земенцького дали багатий археологічний матеріал. Окремі знахідки передано до музею Любомирських у Львові, більшість зберігається у фондах Краківського археологічного музею⁴³.

⁴¹ Ziemiński T. N. Sprawozdanie z wycieczki archeologicznej w r. 1881 dokonanej // Zbiór wiadomości do antropologii krajowej. – Kraków, 1882. – Т. VI. – С. 59.

⁴² Ibidem. – С. 58.

⁴³ Детальніше: Liwoch R. Wielki kurchany latopisowego Pleśniska // Матеріали і дослідження з археології Прикарпаття і Волині. – Львів, 2007. – Вип. 11. – С. 367–378.

водилося Пліснеську. Це одне з найбільших давньоруських городищ, що розташоване в околиці с. Підгірці на Львівщині, воно приваблювало любителів минувшини від початку XIX ст. Щоправда, перші роботи проводили не археологи, а місцеві аматори, і відомостей про них залишилося дуже мало. Відомо лише, що серед згаданих аматорів був настоятель Підгорецького монастиря В. Кампаневич, який проводив роботи на пам'ятці 1810 р. самостійно та 1816 р. – за сприяння генерал-губернатора Галичини Г. Гауера.

Власники Підгорецького замку розкопували Пліснеську у 1833 р., а у 1870-х рр. тут працювали археологи-аматори Антоні Кричинський і Август Бельовський.

Перші фахові дослідження у Підгірцях пов'язані з іменем Теодора Земенцького і припадають на 1881–1883 рр. Він залишив інформацію про ці роботи на сторінках збірника “Zbiór wiadomości do antropologii krajowej”. Уперше дослідник оглянув

На початку XX ст. на пам'ятці проводив роботи відомий львівський археолог Кароль Гадачек (рис. 9). У 1905 та 1907 рр., як консерватор Центральної комісії старожитностей, провів незначні дослідження городища у Пліснеську. З цього часу збереглися листи до Гадачека, з яких переконаємося, що професор археології зі Львова мав добру підтримку у справі розкопок від власника місцевого маєтку, де і зупинявся під час польових робіт (рис. 10)⁴⁴.

Обсяг робіт К. Гадачека на городищі був невеликим. Він заклав кілька шурфів на дитинці, провів візуальне обстеження валів і вперше здійснив топографічну зйомку пам'ятки⁴⁵. Серед матеріалів слід відзначити залізний ніж, цвяхи, бронзову пряжку. Варто підкреслити, що розкопки Гадачека були одним з перших кроків на шляху до комплексного вивчення цієї унікальної пам'ятки VIII–XIII ст.

Листописка з 7/11/1907.
Laskawy Panie Profesorze.
Cie nie staje na przeszkodzie żeby
Laskawy Pan Profesor prowadzil do-
lej i podhorosci dalsze badania
na Pleśnisku. Grosze zatem ndac
sie do Godhorce, kiedy Pan Profesor
ni dogodnem bedzie. Rownoczennie za-
miadamiam zarząd Dobra Godhorce, żeby
ustatwil co tylko moze, Laskawemu Panu
Profesorowi, i mieszkanie przygotowal.
Nurazę prawdziwego powazania
miał uprzejmie ukłony dla Laskawego
Pana Profesora zataczam.
K. Sanquishkova.

10. Лист К. Гадачеку у справі розкопок у Пліснеську

10. A letter to K. Hadachek dedicated to the issue of excavations in Plisnesk

Дослідження Галича, Львова, Звенигорода і Пліснеська – це лише невеликий перелік літописних пам'яток, на яких велися теренові пошуки у XIX ст. Історія досліджень переконливо ілюструє, що княжі міста цікавили насамперед українських вчених. Роботи, проведені в період панування позитивістичної археології, хоч і не були настільки масштабними, як дослідження цих пам'яток у XX ст., все ж відкрили чимало загадок з минулого міст, привернули увагу до пам'яток, допомогли у локалізації Галича та Звенигорода, а також створили добру основу для подальших комплексних досліджень, які не припиняються і до сьогодні.

⁴⁴ Львівська національна наукова бібліотека ім. В. Стефаника, Управління Консервації 13 д., арк. 34.

⁴⁵ Погоральський Я. Пам'ятки доби Київської Русі у дослідженнях археологів Львівського університету // АДЛУ. – Львів, 2005. – Вип. 8. – С. 136.

Natalya BULYK

ANCIENT TOWNS OF EASTERN GALICIA IN RESEARCHES OF AR-
CHEOLOGISTS OF THE 19th – EARLY 20th CENTURIES

Halych, Lviv, Zvenyhorod and Plisnensk is a short list of ancient monuments where ground investigations were conducted in the 19th century. The history of research convincingly illustrates that Ukrainian scholars were interested in princely towns. Even though works done in the period of positivistic archeology were not as extensive as the studies of this monuments in the 20th c., they discovered a number of mysteries of the towns' past, draw attention to the monuments, helped to localize Halych and Zvenyhorod, created a good foundation for further complex research which goes on till now.